

ส่วนที่ ๑ ข้อมูลความจำเป็นพื้นฐาน (จปฐ.)

๑. ข้อมูลความจำเป็นพื้นฐาน (จปฐ.) คืออะไร

ข้อมูลความจำเป็นพื้นฐาน (จปฐ.) เป็นข้อมูลระดับครัวเรือนที่แสดงถึงความจำเป็นพื้นฐานของคนในครัวเรือนด้านต่างๆ เกี่ยวกับการพัฒนาคุณภาพชีวิตขั้นต่ำเอาไว้ว่าในช่วงระยะเวลาหนึ่งๆ อย่างน้อยคนไทยควรมีระดับความเป็นอยู่ไม่ต่ำกว่าในระดับใด ตลอดจนแสดงถึงลักษณะของสังคมไทยที่พึงประสงค์ตามเกณฑ์มาตรฐานขั้นต่ำของเครื่องชี้วัดว่าอย่างน้อยคนไทยควรมีระดับความเป็นอยู่ไม่ต่ำกว่าระดับไหนในช่วงระยะเวลาหนึ่งๆ

๒. หลักการ

๑) ใช้เป็นเครื่องชี้วัดและเป็นเครื่องมือพัฒนากระบวนการเรียนรู้ของประชาชนในหมู่บ้าน/ชุมชน เพื่อให้ทราบถึงสภาพความเป็นอยู่ของตนเองและชุมชนว่าบรรลุเกณฑ์ความจำเป็นพื้นฐานแล้วหรือไม่

๒) ส่งเสริมให้ประชาชนมีส่วนร่วมในการพัฒนาโดยผ่านกระบวนการ จปฐ. นับตั้งแต่การกำหนดปัญหาความต้องการที่แท้จริงของชุมชน ตลอดจนค้นหาสาเหตุและแนวทางแก้ไขปัญหา ตลอดจนการประเมินผลการดำเนินงานที่ผ่านมา

๓) ให้ข้อมูล จปฐ. เป็นแนวทางในการคัดเลือกโครงการต่างๆ ในสอดคล้องกับสภาพปัญหาที่แท้จริงของชุมชน สามารถใช้ทรัพยากรที่มีอยู่อย่างจำกัดได้อย่างทั่วถึงและมีประสิทธิภาพ รวมทั้งประสานระหว่างภาคี ในด้านการปฏิบัติมากขึ้น

๓. วัตถุประสงค์

เพื่อให้ประชาชนสามารถพัฒนาความเป็นอยู่ของตนเองและครอบครัวให้มีคุณภาพชีวิตที่ดีอย่างน้อยผ่านเกณฑ์ความจำเป็นพื้นฐาน โดยมีเครื่องชี้วัด จปฐ. เป็นเครื่องมือ

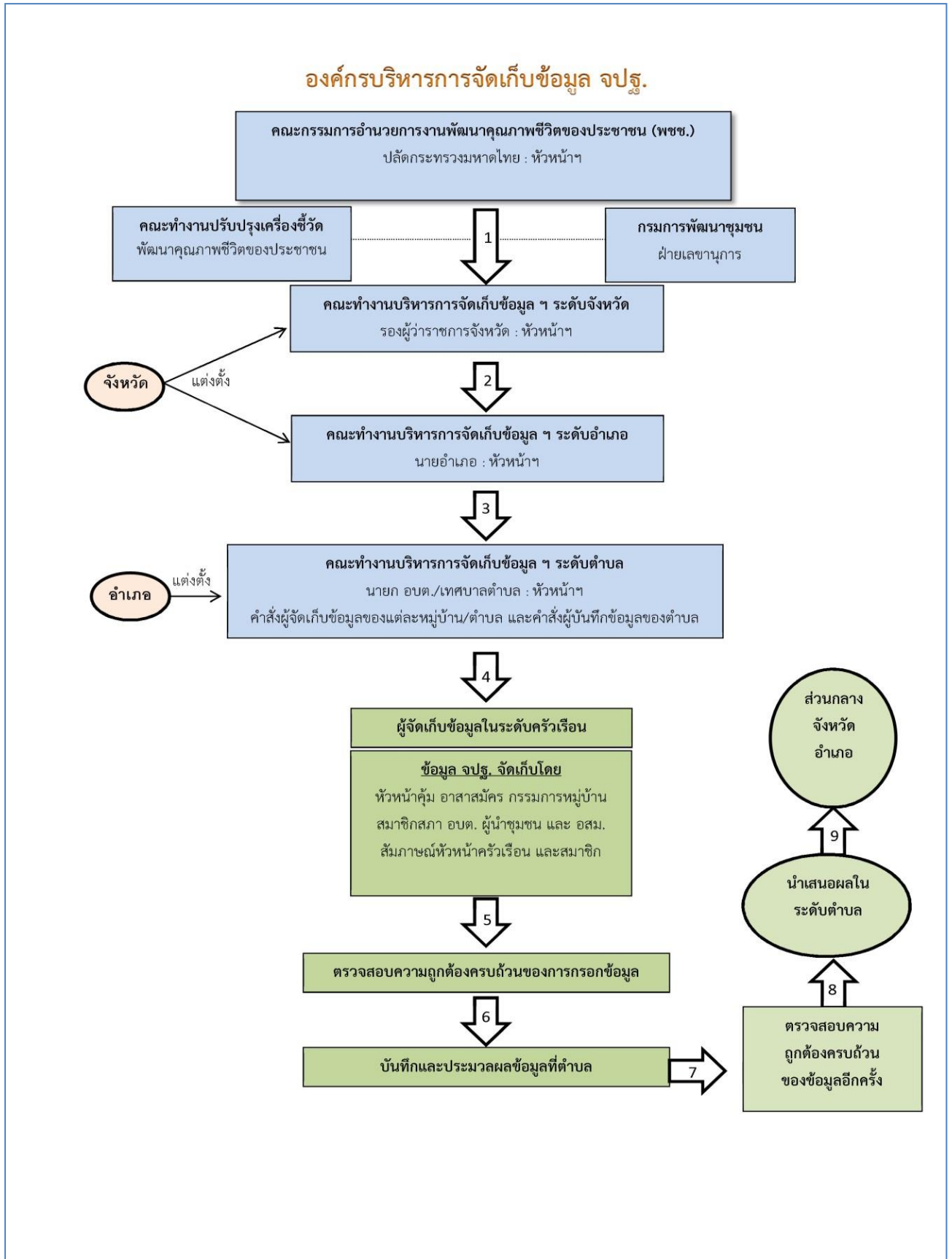
๔. หัวใจของ จปฐ.

หัวใจของการจัดเก็บข้อมูล จปฐ. แท้จริงแล้วอยู่ที่ **“ประชาชน”** ที่สามารถทราบปัญหาของ **“ตนเอง”** เวลาที่จัดเก็บข้อมูล จปฐ. ประชาชนจะทราบทันทีว่า **“เรามีคุณภาพชีวิตเป็นอย่างไร ขาดข้อใด”** โดย จปฐ. เป็นเสมือนวิทยากรที่สามารถช่วยในการปรับปรุงตนเอง คำว่า **“ตนเอง”** ในที่นี้ยังหมายรวมถึง **“หมู่บ้าน ตำบล อำเภอ และจังหวัด”** อีกด้วย เพราะการจัดเก็บและประมวลผล จปฐ. จะมีการนำข้อมูลมาสรุปภาพรวมในแต่ละระดับ ตั้งแต่หมู่บ้านเรื่อยไปจนถึงระดับจังหวัด และประเทศ



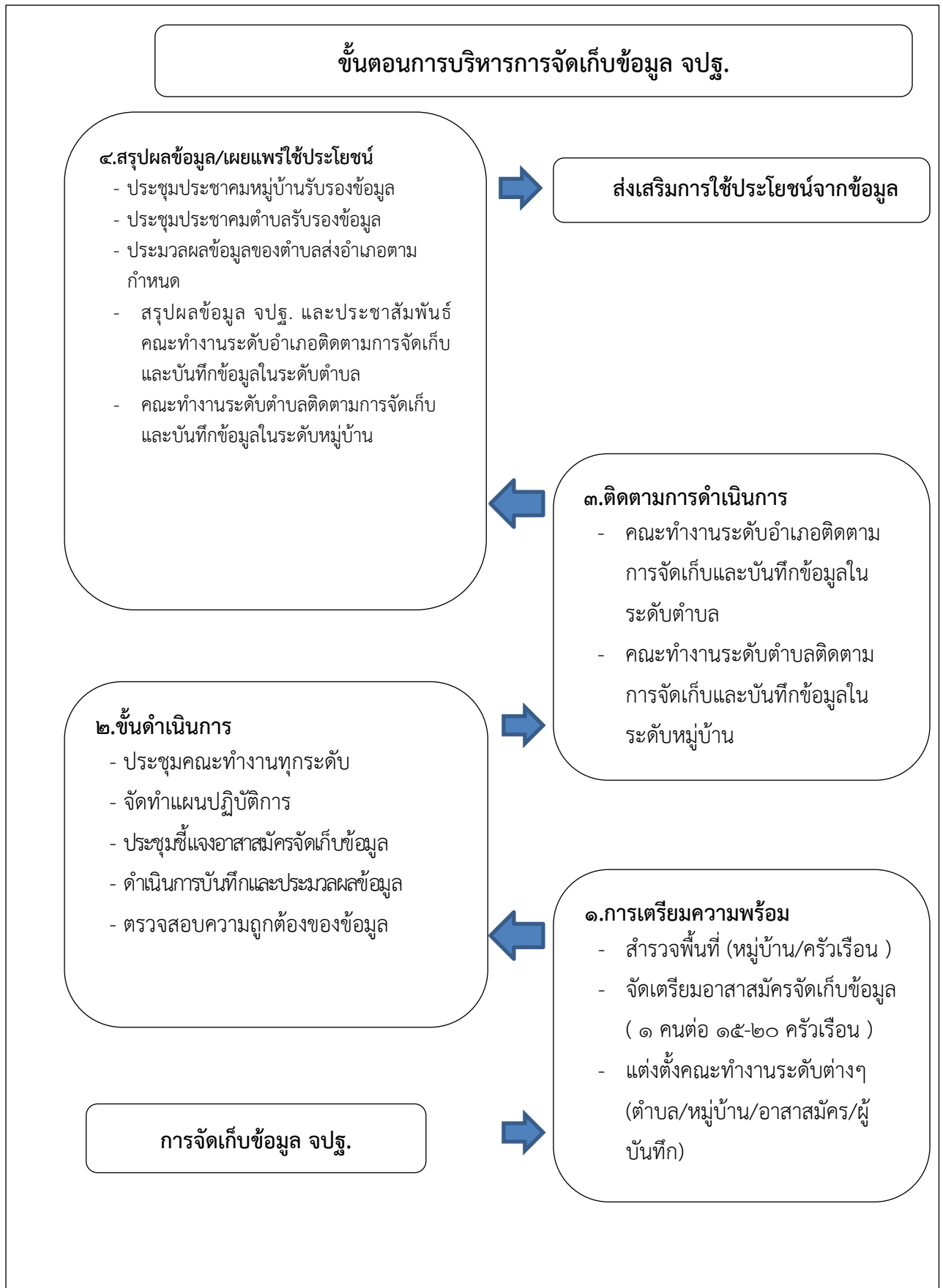
๕. องค์กรบริหารจัดการจัดเก็บข้อมูล จปฐ.

องค์กรบริหารจัดการจัดเก็บข้อมูล จปฐ.



๖. ขั้นตอนการจัดเก็บ บันทึก และประมวลผลข้อมูล จปฐ.

ขั้นตอนการบริหารการจัดเก็บข้อมูล จปฐ.



๗. เครื่องชี้วัดข้อมูล จปฐ.

เครื่องชี้วัดข้อมูล จปฐ. ที่ใช้ในการจัดเก็บข้อมูล ช่วงแผนพัฒนาเศรษฐกิจและสังคมแห่งชาติ ฉบับที่ ๑๒ (พ.ศ.๒๕๖๐ - ๒๕๖๔) มี ๕ หมวด ๓๑ ตัวชี้วัด ดังนี้

เครื่องชี้วัดข้อมูล

หมวดที่ ๑ สุขภาพ มี ๗ ตัวชี้วัด

ที่	ตัวชี้วัดข้อมูล จปฐ. ปี ๒๕๖๐-๒๕๖๔	หน่วย
๑	เด็กแรกเกิดมีน้ำหนัก ๒,๕๐๐ กรัม ขึ้นไป	คน
๒	เด็กแรกเกิดได้กินนมแม่อย่างเดียวยังน้อย ๖ เดือนแรกติดต่อกัน	คน
๓	เด็กแรกเกิดถึง ๑๒ ปี ได้รับการฉีดวัคซีนป้องกันโรคระบาดครบตามตารางสร้างเสริมภูมิคุ้มกันโรค	คน
๔	ครัวเรือนกินอาหารถูกสุขลักษณะ ปลอดภัย และได้มาตรฐาน	ครัวเรือน
๕	ครัวเรือนมีการใช้ยาเพื่อบำบัด บรรเทาอาการเจ็บป่วยเบื้องต้นอย่างเหมาะสม	ครัวเรือน
๖	คนอายุ ๓๕ ปีขึ้นไป ได้รับการตรวจสุขภาพประจำปี	คน
๗	คนอายุ ๖ ปีขึ้นไป ออกกำลังกายอย่างน้อยสัปดาห์ละ ๓ วันๆ ละ ๓๐ นาที	คน

หมวดที่ ๒ สภาพแวดล้อม มี ๗ ตัวชี้วัด

ที่	ตัวชี้วัดข้อมูล จปฐ. ปี ๒๕๖๐-๒๕๖๔	หน่วย
๘	ครัวเรือนมีความมั่นคงในที่อยู่อาศัย และบ้านมีสภาพคงทนถาวร	ครัวเรือน
๙	ครัวเรือนมีน้ำสะอาดสำหรับดื่มและบริโภคเพียงพอตลอดปี อย่างน้อยคนละ ๕ ลิตรต่อวัน	ครัวเรือน
๑๐	ครัวเรือนมีน้ำใช้เพียงพอตลอดปี อย่างน้อยคนละ ๔๕ ลิตรต่อวัน	ครัวเรือน
๑๑	ครัวเรือนมีการจัดบ้านเรือนเป็นระเบียบเรียบร้อย สะอาด และถูกสุขลักษณะ	ครัวเรือน
๑๒	ครัวเรือนไม่ถูกรบกวนจากมลพิษ	ครัวเรือน
๑๓	ครัวเรือนมีการป้องกันอุบัติเหตุและภัยธรรมชาติอย่างถูกวิธี	ครัวเรือน
๑๔	ครัวเรือนมีความปลอดภัยในชีวิตและทรัพย์สิน	ครัวเรือน

หมวดที่ ๓ การศึกษา มี ๕ ตัวชี้วัด

ที่	ตัวชี้วัดข้อมูล จปฐ. ปี ๒๕๖๐-๒๕๖๔	หน่วย
๑๕	เด็กอายุ ๓ - ๕ ปีเต็ม ได้รับการเลี้ยงดูเตรียมความพร้อมก่อนวัยเรียน	คน
๑๖	เด็กอายุ ๖ - ๑๔ ปี ได้รับการศึกษาภาคบังคับ ๙ ปี	คน
๑๗	เด็กจบชั้น ม.๓ ได้เรียนต่อชั้น ม.๔ หรือเทียบเท่า	คน
๑๘	คนในครัวเรือนที่จบการศึกษาภาคบังคับ ๙ ปี ที่ไม่ได้เรียนต่อและยังไม่มียานทำ ได้รับการฝึกอบรมด้านอาชีพ	คน
๑๙	คนอายุ ๑๕ - ๕๙ ปี อ่าน เขียนภาษาไทย และคิดเลขอย่างง่ายได้	คน

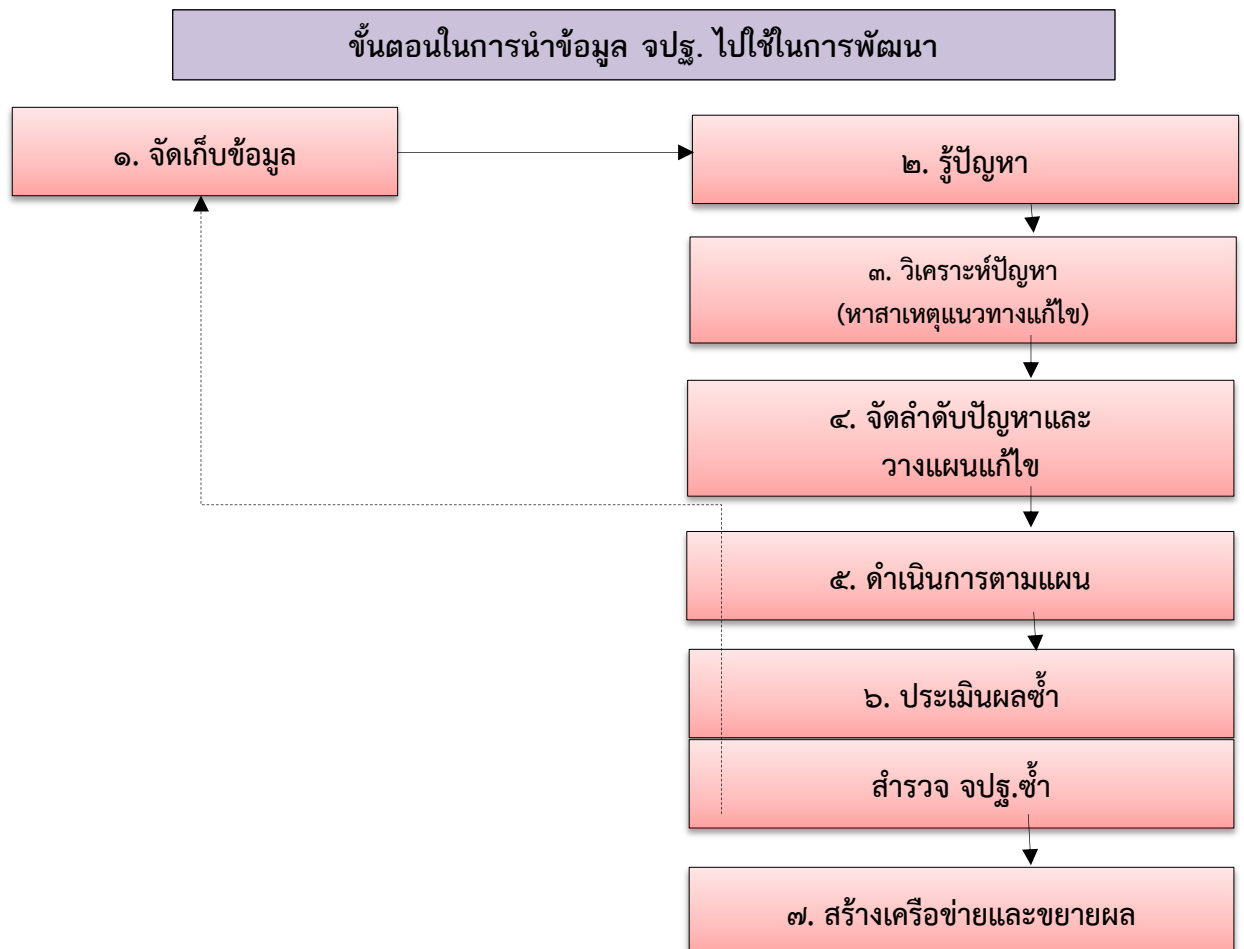
หมวดที่ ๔ การมีงานทำและรายได้ มี ๔ ตัวชี้วัด

ที่	ตัวชี้วัดข้อมูล จปฐ. ปี ๒๕๖๐-๒๕๖๔	หน่วย
๒๐	คนอายุ ๑๕ - ๕๙ ปี มีอาชีพและรายได้	คน
๒๑	คนอายุ ๖๐ ปีขึ้นไป มีอาชีพและรายได้	คน
๒๒	รายได้เฉลี่ยของครัวเรือนต่อปี	ครัวเรือน
๒๓	ครัวเรือนมีการเก็บออมเงิน	ครัวเรือน

หมวดที่ ๕ ค่านิยม มี ๘ ตัวชี้วัด

ที่	ตัวชี้วัดข้อมูล จปฐ. ปี ๒๕๖๐-๒๕๖๔	หน่วย
๒๔	คนในครัวเรือนไม่ดื่มสุรา	คน
๒๕	คนในครัวเรือนไม่สูบบุหรี่	คน
๒๖	คนอายุ ๖ ปีขึ้นไป ปฏิบัติกิจกรรมทางศาสนาอย่างน้อยสัปดาห์ละ ๑ ครั้ง	คน
๒๗	ผู้สูงอายุ ได้รับการดูแลจากครอบครัว ชุมชน ภาครัฐหรือภาคเอกชน	คน
๒๘	ผู้พิการ ได้รับการดูแลจากครอบครัว ชุมชน ภาครัฐหรือภาคเอกชน	คน
๒๙	ผู้ป่วยเรื้อรัง ได้รับการดูแลจากครอบครัว ชุมชน ภาครัฐหรือภาคเอกชน	คน
๓๐	ครัวเรือนมีส่วนร่วมทำกิจกรรมสาธารณะเพื่อประโยชน์ของชุมชนหรือท้องถิ่น	ครัวเรือน
๓๑	ครอบครัวมีความอบอุ่น	ครัวเรือน

๘. ขั้นตอนในการนำข้อมูล จปฐ. ไปใช้ในการพัฒนา



ขั้นตอนที่ ๑ การสำรวจข้อมูล

การสำรวจข้อมูล จปฐ. ใช้แบบสำรวจ ๑ เล่ม ต่อ ๑ ครัวเรือน โดยการสัมภาษณ์ สอบถาม สังเกตทุกครัวเรือนในหมู่บ้าน/ชุมชน โดยอาสาสมัครจัดเก็บข้อมูล จปฐ. ของแต่ละหมู่บ้าน/ชุมชน ผลการประมวลผลและเทียบเกณฑ์เป้าหมายของข้อมูล ทำให้ทราบว่า ตัวชี้วัดใดของครัวเรือน/หมู่บ้าน/ชุมชน ที่ยังไม่บรรลุเป้าหมาย จปฐ.

ขั้นตอนที่ ๒ ระบุปัญหาของหมู่บ้าน/ชุมชน

ประชาชนรู้ปัญหาที่เกี่ยวข้องกับคุณภาพชีวิตของหมู่บ้าน/ชุมชน จากผลการจัดเก็บข้อมูล จปฐ. ซึ่งเป็นเป้าหมายที่ภาคีการพัฒนาทั้งภาครัฐ เอกชน ชุมชน ต้องร่วมมือกัน เพื่อแก้ไขปัญหาตัวชี้วัดที่ยังไม่บรรลุเป้าหมายต่อไป

ขั้นตอนที่ ๓ วิเคราะห์ปัญหาเพื่อหาสาเหตุของปัญหา

โดยคำนึงถึงสาเหตุ ต้นตอ แก่นแท้ ความเกี่ยวพันของปัญหาต่างๆ เพื่อจะกำหนดแนวทางวิธีการแก้ไขปัญหาได้ถูกต้อง

ขั้นตอนที่ ๔ จัดลำดับก่อนหลัง และวางแผนแก้ไขปัญหา

โดยชุมชนเป็นผู้ตัดสินใจเองว่าจะแก้ปัญหาใด ก่อน-หลัง ตามลำดับความรุนแรงของปัญหา โดยนำผลจากการจัดเก็บข้อมูล จปฐ. ในตัวชี้วัดที่ต่ำกว่าเป้าหมายมาประกอบการพิจารณาและจัดทำแผนแก้ไข ปัญหา ซึ่งแบ่งออกเป็น ๓ กลุ่มกิจกรรม ประกอบด้วย

- ๑) กิจกรรมที่ประชาชนดำเนินการได้ด้วยตนเอง
- ๒) กิจกรรมที่รัฐ/องค์กรปกครองส่วนท้องถิ่น/ภาคีพัฒนาและประชาชนร่วมกันทำ
- ๓) กิจกรรมที่รัฐ/องค์กรปกครองส่วนท้องถิ่นดำเนินการให้

ขั้นตอนที่ ๕ การดำเนินการตามแผน

ผู้นำ กลุ่ม องค์กร ประชาสัมพันธ์และดำเนินการตามแผนการดำเนินงานกับรัฐ/องค์กรปกครองส่วนท้องถิ่นที่เกี่ยวข้องกับกิจกรรมโครงการนั้นๆ

ขั้นตอนที่ ๖ ประเมินผลการดำเนินงาน

เมื่อดำเนินกิจกรรมตามแผนในหมู่บ้าน/ชุมชน เป็นระยะเวลา ๑ ปี ควรประเมินผลโดยการสำรวจข้อมูลความจำเป็นพื้นฐานใหม่ (โดยเริ่มตั้งแต่ขั้นตอนที่ ๑) ซึ่งจะทำให้เราทราบว่าผลการปฏิบัติงานตามโครงการนั้นบรรลุผลสำเร็จแค่ไหนเพียงใด รวมทั้งทำให้ทราบปัญหาอุปสรรคในการดำเนินงานตามโครงการ เพื่อปรับปรุงวิธีการดำเนินงานในปีต่อไป

ขั้นตอนที่ ๗ การสร้างเครือข่ายและขยายผลการดำเนินงาน

เมื่อสามารถดำเนินการตามขั้นตอนที่ ๑ - ๖ แล้ว และผลการดำเนินงานตามแผนบรรลุตามเป้าหมายที่กำหนด สามารถประกาศเป็นหมู่บ้านต้นแบบเพื่อสร้างเป็นเครือข่าย แหล่งเรียนรู้ให้กับหมู่บ้านอื่นๆ ต่อไป

๙. ประโยชน์ของข้อมูล จปฐ.

๑) ประชาชนสามารถทราบว่า “ตนเองมีคุณภาพชีวิตเป็นอย่างไรบ้าง ผ่านเกณฑ์หรือไม่ผ่านเกณฑ์ใดบ้าง” ทั้งนี้ไม่จำเป็นเสมอไปว่าคนรวยหรือคนที่อยู่ในเมืองใหญ่ จะมีคุณภาพชีวิตที่ดี เพราะคุณภาพชีวิตที่ดีนั้นมิได้วัดที่รายได้เพียงอย่างเดียว

๒) ภาครัฐหรือภาครัฐ สามารถทราบถึงปัญหาที่แท้จริงของประชาชนว่าครอบครัว ครัวเรือน หมู่บ้าน ตำบล จังหวัดใด มีปัญหาในเรื่องอะไร เพื่อสามารถวางแผนการพัฒนาในด้านต่างๆ ได้ตรงกับปัญหาที่ชาวบ้านต้องการ

๓) ภาคเอกชน สามารถนำข้อมูลจาก จปฐ. มาใช้ในการตัดสินใจและวางแผนในการบริหารจัดการเพื่อลงทุนทางธุรกิจ

ส่วนที่ ๒

รายงานการพัฒนาคุณภาพชีวิตคนปราจีนบุรี

ตาราง แสดงจำนวนประชากรของแต่ละอำเภอ

พื้นที่	จำนวนครัวเรือน	จำนวนประชากร		
		ชาย	หญิง	รวม
		(คน)	(คน)	(คน)
เมืองปราจีนบุรี	๒๒,๒๕๖	๒๙,๖๖๐	๓๒,๒๐๙	๖๑,๘๖๙
กบินทร์บุรี	๓๔,๗๐๖	๕๔,๕๒๑	๕๗,๐๔๑	๑๑๑,๕๖๒
นาดี	๑๐,๙๖๕	๑๕,๔๐๖	๑๗,๔๓๐	๓๒,๘๓๖
บ้านสร้าง	๗,๕๑๒	๑๑,๒๖๘	๑๑,๘๙๐	๒๓,๑๕๘
ประจันตคาม	๑๑,๕๖๓	๑๗,๕๙๖	๑๙,๑๘๔	๓๖,๗๘๐
ศรีมหาโพธิ	๒๒,๓๙๑	๒๓,๑๓๔	๒๔,๘๓๒	๔๗,๙๖๖
ศรีมโหสถ	๔,๓๕๗	๕,๗๔๔	๖,๔๒๕	๑๒,๑๖๙
รวม	๑๑๓,๗๕๐	๑๕๙,๑๘๐	๑๗๐,๙๒๕	๓๓๐,๑๐๕

จำนวนประชากรแยกตามช่วงอายุ

ตาราง แสดงจำนวนประชากรแยกตามช่วงอายุในข้อมูล จปฐ.

ช่วงอายุ	จำนวนประชากร					
	เพศชาย		เพศหญิง		รวม	
	คน	%	คน	%	คน	%
๑ เดือนถึง ๕ เดือน	๔๘	๐.๐๑	๕๑	๐.๐๒	๙๙	๐.๐๓
๖ เดือนถึง ๑ ปี ๐ เดือน	๑๒๒	๐.๐๔	๑๔๙	๐.๐๕	๒๗๑	๐.๐๘
๑ ปี ๑ เดือน - ๒ ปี	๙๒๙	๐.๒๘	๙๕๓	๐.๒๙	๑,๘๘๒	๐.๕๗
๓ ปี - ๕ ปี	๔,๓๖๑	๑.๓๒	๔,๐๙๘	๑.๒๔	๘,๔๕๙	๒.๕๖
๖ ปี - ๑๒ ปี	๑๓,๓๐๗	๔.๐๓	๑๒,๔๔๑	๓.๗๗	๒๕,๗๔๘	๗.๘๖
๑๓ ปี - ๑๔ ปี	๔,๐๑๒	๑.๒๒	๓,๘๒๐	๑.๑๖	๗,๘๓๒	๒.๓๗
๑๕ ปี - ๑๘ ปี	๗,๙๙๖	๒.๔๒	๗,๖๕๕	๒.๓๒	๑๕,๖๕๑	๔.๗๔
๑๙ ปี - ๒๕ ปี	๑๕,๓๙๔	๔.๖๖	๑๕,๐๓๕	๔.๕๕	๓๐,๔๒๙	๙.๒๒
๒๖ ปี - ๓๔ ปี	๒๐,๓๙๘	๖.๑๘	๒๐,๘๓๓	๖.๓๑	๔๑,๒๓๑	๑๒.๔๙
๓๕ ปี - ๔๙ ปี	๓๙,๘๕๘	๑๒.๐๗	๔๑,๗๙๐	๑๒.๖๖	๘๑,๖๔๘	๒๔.๗๓
๕๐ ปี - ๕๙ ปี	๒๔,๔๕๕	๗.๔๑	๒๗,๕๔๐	๘.๓๔	๕๑,๙๙๕	๑๕.๗๕
๖๐ ปี ขึ้นไป	๒๘,๓๐๐	๘.๕๗	๓๖,๕๖๐	๑๑.๐๘	๖๔,๘๖๐	๑๙.๖๕
รวม	๑๕๙,๑๘๐	๔๘.๒๒	๑๗๐,๙๒๕	๕๑.๗๘	๓๓๐,๑๐๕	๑๐๐.๐๐

ระดับการศึกษาของประชากร

ตาราง แสดงระดับการศึกษาของประชากร

ระดับการศึกษา	จำนวนประชากร					
	เพศชาย		เพศหญิง		รวม	
	คน	%	คน	%	คน	%
ไม่เคยศึกษา	๕,๐๙๒	๑.๖๖	๘,๑๖๑	๒.๕๐	๑๔,๒๕๓	๔.๕๗
อนุบาล/ศูนย์เด็กเล็ก	๓,๘๐๑	๑.๑๕	๕,๑๑๓	๑.๕๗	๑๐,๕๑๖	๓.๒๒
ต่ำกว่าชั้นประถม(ป.๔,ป.๗,ป.๖)	๗,๖๐๗	๒.๓๐	๖,๓๐๘	๑.๙๓	๑๓,๙๑๕	๓.๖๙
ประถม (ป.๔,ป.๗,ป.๖)	๕๙,๑๗๐	๑๗.๙๒	๖๘,๖๔๒	๒๑.๐๓	๑๒๗,๘๑๒	๓๙.๑๖
ม.ต้น (มศ. ๑-๓, ม. ๑-๓)	๓๔,๗๒๕	๑๐.๕๒	๓๑,๖๐๙	๙.๖๙	๖๖,๓๓๔	๒๐.๑๕
ม.ปลาย(มศ.๔-๕,ม.๔-๖หรือปวช.)	๓๐,๑๓๔	๙.๑๓	๒๗,๖๕๒	๘.๔๗	๕๖,๗๘๖	๑๗.๓๒
อนุปริญญา หรือเทียบเท่าหรือ ปวส.	๗,๗๘๒	๒.๓๖	๖,๘๔๐	๒.๑๐	๑๔,๖๒๒	๔.๓๗
ป.ตรี หรือเทียบเท่า	๙,๙๐๑	๓.๐๐	๑๓,๙๗๔	๔.๒๘	๒๓,๘๗๕	๗.๑๒
สูงกว่าปริญญาตรี	๕๖๘	๐.๑๗	๗๑๒	๐.๒๒	๑,๒๘๐	๐.๓๙
รวม	๑๕๙,๑๘๐	๔๘.๒๒	๑๖๙,๐๑๑	๕๑.๗๘	๓๒๘,๑๙๑	๑๐๐.๐๐

การนับถือศาสนา

ตาราง แสดงการนับถือศาสนาของประชากร

ศาสนา	จำนวนประชากร					
	เพศชาย		เพศหญิง		รวม	
	คน	%	คน	%	คน	%
พุทธ	๑๕๖,๗๒๗	๔๘.๐๓	๑๖๘,๒๙๒	๕๑.๕๗	๓๒๕,๐๑๙	๙๙.๖๐
คริสต์	๕๓๖	๐.๑๖	๖๕๕	๐.๒๐	๑,๑๙๑	๐.๓๖
อิสลาม	๔๒	๐.๐๑	๕๒	๐.๐๒	๙๔	๐.๐๓
ซิกข์	๑	๐.๐๐	๐	๐.๐๐	๑	๐.๐๐
ฮินดู	๑	๐.๐๐	๐	๐.๐๐	๑	๐.๐๐
อื่นๆ	๒๒	๐.๐๑	๑๒	๐.๐๐	๓๔	๐.๐๑
รวม	๑๕๗,๓๒๙	๔๘.๒๑	๑๖๙,๐๑๑	๕๑.๗๙	๓๒๖,๓๔๐	๑๐๐.๐๐

การประกอบอาชีพของประชากร

ตาราง แสดงการประกอบอาชีพของประชากร						
ประเภทอาชีพ	เพศชาย		เพศหญิง		รวม	
	คน	%	คน	%	คน	%
กำลังศึกษา	๓๒,๖๒๒	๙.๘๘	๓๒,๔๔๑	๙.๘๓	๖๕,๐๖๓	๑๙.๗๑
ไม่มีอาชีพ	๘,๕๗๕	๒.๖๐	๑๓,๕๐๗	๔.๐๙	๒๒,๐๘๒	๖.๖๙
เกษตร - ทำนา	๑๐,๓๒๖	๓.๑๓	๙,๙๒๙	๓.๐๑	๒๐,๒๕๕	๖.๑๔
เกษตร - ทำไร่	๒,๗๖๙	๐.๘๔	๒,๕๙๗	๐.๗๙	๕,๓๖๖	๑.๖๓
เกษตร - ทำสวน	๕,๐๒๘	๑.๕๘	๕,๗๗๙	๑.๗๕	๑๐,๘๐๗	๓.๒๓
เกษตร - ประมง	๖๔๖	๐.๒๐	๕๑๓	๐.๑๖	๑,๑๕๙	๐.๓๕
เกษตร - ปศุสัตว์	๒๑๘	๐.๐๗	๑๖๘	๐.๐๕	๓๘๖	๐.๑๒
พนักงาน-รับราชการ	๖,๒๐๑	๑.๘๘	๔,๔๓๐	๑.๓๔	๑๐,๖๓๑	๓.๒๒
พนักงาน-รัฐวิสาหกิจ	๔๐๐	๐.๑๒	๓๖๒	๐.๑๑	๗๖๒	๐.๒๓
พนักงานบริษัท	๑๐,๖๘๖	๓.๒๔	๑๒,๒๗๓	๓.๗๒	๒๒,๙๕๙	๖.๙๖
รับจ้างทั่วไป	๖๗,๖๖๑	๒๐.๕๐	๖๖,๙๐๘	๒๐.๒๗	๑๓๔,๕๖๙	๔๐.๗๗
ค้าขาย	๖,๙๔๕	๒.๑๐	๑๒,๗๕๙	๓.๘๗	๑๙,๗๐๔	๕.๙๗
ธุรกิจส่วนตัว	๒,๓๙๕	๐.๗๓	๒,๒๓๖	๐.๖๘	๔,๖๓๑	๑.๔๐
อาชีพอื่น	๔,๕๒๘	๑.๓๗	๗,๐๒๓	๒.๑๓	๑๑,๕๕๑	๓.๕๐
รวม	๑๕๙,๑๘๐	๔๘.๒๒	๑๗๐,๙๒๕	๕๑.๗๘	๓๓๐,๑๐๕	๑๐๐

รายได้เฉลี่ยของประชากร

ตาราง แสดงรายได้เฉลี่ย ปี ๒๕๖๐-๒๕๖๒

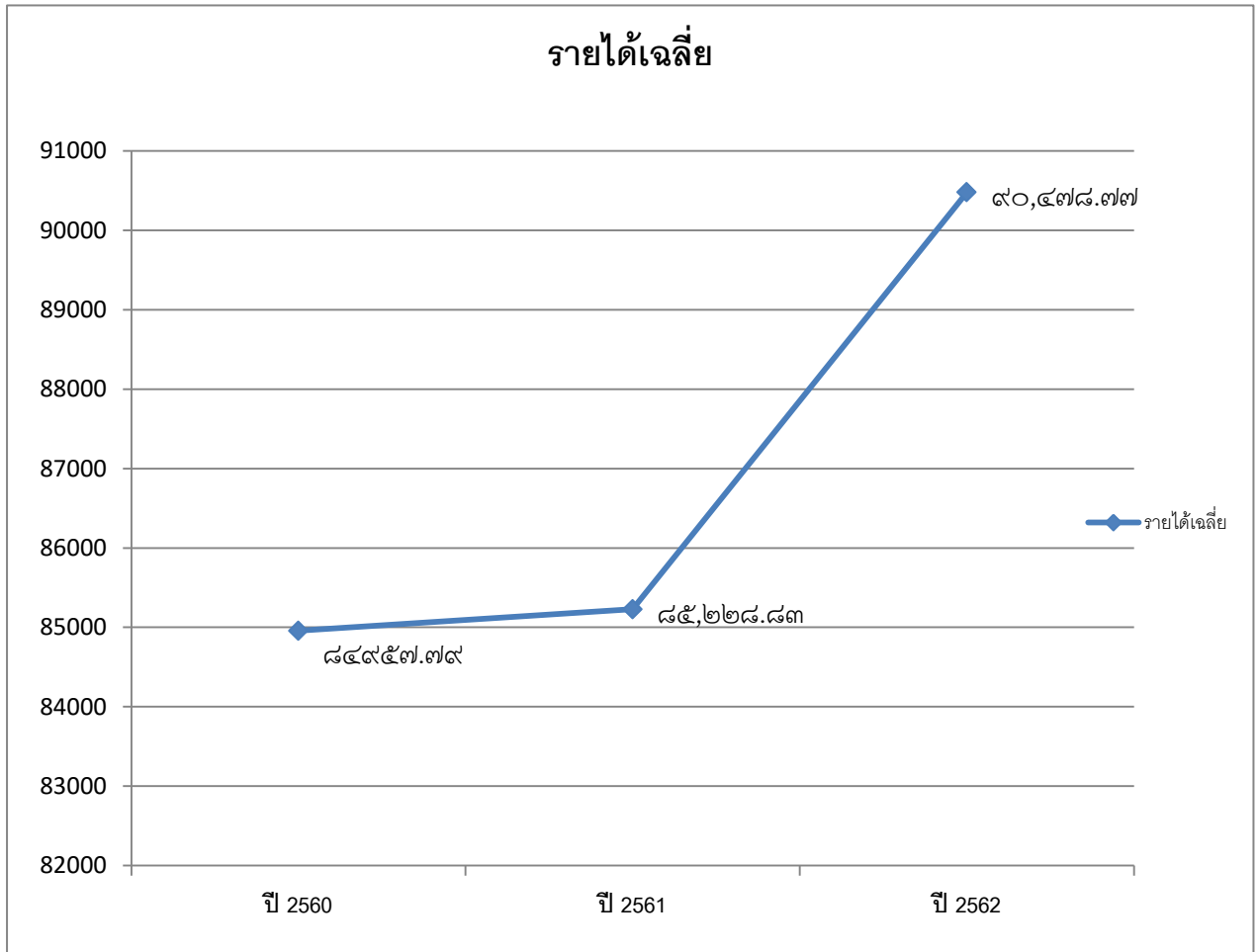
ที่	อำเภอ	รายได้เฉลี่ยต่อคนต่อปี พ.ศ.๒๕๖๐-๒๕๖๒		
		ปี ๒๕๖๐	ปี ๒๕๖๑	ปี ๒๕๖๒
๑	เมืองปราจีนบุรี	๙๕,๘๘๑.๗๑	๙๖,๘๕๘.๖๔	๙๘,๙๕๗.๖๙
๒	กบินทร์บุรี	๗๖,๐๑๕.๒๖	๗๖,๔๐๙.๑๕	๗๘,๔๖๖.๔๘
๓	นาดี	๖๗,๒๗๒.๘๓	๖๙,๔๗๑.๗๗	๗๐,๙๔๐.๖๓
๔	บ้านสร้าง	๘๗,๙๔๔.๔๔	๘๓,๓๔๑.๒๓	๘๖,๔๕๙.๕๖
๕	ประจันตคาม	๘๑,๗๕๔.๓๓	๗๔,๒๐๒.๔๒	๘๐,๔๐๗.๑๔
๖	ศรีมหาโพธิ์	๑๐๒,๑๔๓.๗๕	๑๐๙,๑๐๖.๕๓	๑๒๗,๑๒๖.๙๐
๗	ศรีมโหสถ	๙๕,๓๗๙.๒๒	๙๐,๑๑๕.๔๗	๙๗,๒๖๘.๘๖
รายได้เฉลี่ยต่อคนต่อปี		๘๔,๙๕๗.๗๙	๘๕,๒๒๘.๘๓	๙๐,๔๗๘.๗๗

รายจ่ายเฉลี่ยของประชากร

ตาราง แสดงรายจ่ายเฉลี่ย

ที่	อำเภอ	รายจ่ายเฉลี่ยต่อครัวเรือนต่อปี พ.ศ.๒๕๖๐-๒๕๖๒		
		ปี ๒๕๖๐	ปี ๒๕๖๑	ปี ๒๕๖๒
๑	เมืองปราจีนบุรี	๕๖,๑๔๙.๘๙	๕๑,๖๕๓.๘๙	๕๐,๓๕๖.๗๔
๒	กบินทร์บุรี	๔๓,๘๕๗.๗๖	๔๘,๑๗๗.๓๐	๕๐,๘๓๖.๕๔
๓	นาดี	๔๓,๐๑๓.๑๑	๔๗,๒๔๖.๔๐	๔๗,๘๘๖.๑๓
๔	บ้านสร้าง	๕๗,๓๔๖.๖๗	๖๒,๓๗๘.๙๘	๖๐,๘๒๖.๖๑
๕	ประจันตคาม	๔๔,๒๖.๖๖๗	๔๑,๖๕๒.๐๗	๔๒,๕๙๗.๒๗
๖	ศรีมหาโพธิ์	๖๔,๒๑๖.๓๕	๖๔,๘๘๑.๘๖	๘๓,๒๔๙.๖๖
๗	ศรีมโหสถ	๖๙,๐๓๘.๐๐	๖๒,๓๗๔.๖๐	๗๐,๙๗๐.๐๖
รายจ่ายเฉลี่ยต่อคนต่อปี		๕๑,๐๓๑.๐๗	๕๒,๐๕๑.๔๔	๕๕,๙๒๒.๗๘

แผนภูมิ แสดงรายได้เฉลี่ยเปรียบเทียบ ๓ ปี (ปี ๒๕๖๐ - ๒๕๖๒)



สรุปผลการจัดเก็บข้อมูลความจำเป็นพื้นฐาน (จปฐ.) ปี ๒๕๖๒

ตาราง แสดงผลการบรรลุเป้าหมายของตัวชี้วัดข้อมูลความจำเป็นพื้นฐาน (จปฐ.) ปี 2562 จังหวัดปราจีนบุรี			
ตัวชี้วัดข้อมูลความจำเป็นพื้นฐาน (จปฐ.)	จำนวนที่สำรวจทั้งหมด	ไม่ผ่านเกณฑ์	
		จำนวน	ร้อยละ
หมวดที่ ๑ สุขภาพ มี ๗ ตัวชี้วัด			
๑.เด็กแรกเกิดมีน้ำหนัก ๒,๕๐๐ กรัม ขึ้นไป	๓๗๐ คน	๐ คน	๐.๓๔
๒.เด็กแรกเกิดได้กินนมแม่อย่างเดียวอย่างน้อย ๖ เดือนแรกติดต่อกัน	๒๗๐ คน	๑๘ คน	๖.๖๗
๓.เด็กแรกเกิดถึง ๑๒ ปี ได้รับการฉีดวัคซีนป้องกันโรคระบาดครบตามตารางสร้างเสริมภูมิคุ้มกันโรค	๓๖,๔๕๐ คน	๐ คน	๐.๐๐
๔.ครัวเรือนกินอาหารถูกสุขลักษณะ ปลอดภัย และได้มาตรฐาน	๑๑๓,๗๕๐ ครัว.	๒๙๔ ครัว.	๐.๒๖
๕.ครัวเรือนมีการใช้ยาเพื่อบำบัด บรรเทาอาการเจ็บป่วยเบื้องต้นอย่างเหมาะสม	๑๑๓,๗๕๐ ครัว.	๑๖๔ ครัว.	๐.๑๔
๖.คนอายุ ๓๕ ปีขึ้นไป ได้รับการตรวจสุขภาพประจำปี	๑๙๘,๕๐๘ คน	๖,๙๔๙ คน	๓.๕๐
๗.คนอายุ ๖ ปีขึ้นไป ออกกำลังกายอย่างน้อยสัปดาห์ละ ๓ วันๆ ละ ๓๐ นาที	๓๑๙,๓๙๔ คน	๙๓๑ คน	๐.๒๙
หมวดที่ ๒ สภาพแวดล้อม มี ๗ ตัวชี้วัด			
๘.ครัวเรือนมีความมั่นคงในที่อยู่อาศัย และบ้านมีสภาพคงทนถาวร	๑๑๓,๗๕๐ ครัว.	๖ ครัว.	๐.๐๑
๙.ครัวเรือนมีน้ำสะอาดสำหรับดื่มและบริโภคเพียงพอตลอดปี อย่างน้อยคนละ ๕ ลิตรต่อวัน	๑๑๓,๗๕๐ ครัว.	๐ ครัว.	๐.๐๐
๑๐.ครัวเรือนมีน้ำใช้เพียงพอตลอดปี อย่างน้อยคนละ ๔๕ ลิตรต่อวัน	๑๑๓,๗๕๐ ครัว.	๑๙ ครัว.	๐.๐๒
๑๑.ครัวเรือนมีการจัดบ้านเรือนเป็นระเบียบเรียบร้อย สะอาด และถูกสุขลักษณะ	๑๑๓,๗๕๐ ครัว.	๑,๖๔๑ ครัว.	๑.๑๑
๑๒.ครัวเรือนไม่ถูกรบกวนจากมลพิษ	๑๑๓,๗๕๐ ครัว.	๒,๒๔๙ ครัว.	๑.๙๘
๑๓.ครัวเรือนมีการป้องกันอุบัติเหตุภัยและภัยธรรมชาติอย่างถูกวิธี	๑๑๓,๗๕๐ ครัว.	๑๗๔ ครัว.	๐.๑๕
๑๔.ครัวเรือนมีความปลอดภัยในชีวิตและทรัพย์สิน	๑๑๓,๗๕๐ ครัว.	๔๑ ครัว.	๐.๐๔
หมวดที่ ๓ การศึกษา มี ๕ ตัวชี้วัด			
๑๕.เด็กอายุ ๓ - ๕ ปีเต็ม ได้รับการเลี้ยงดูเตรียมความพร้อมก่อนวัยเรียน	๘,๔๕๗ คน	๐ คน	๐.๐๐
๑๖.เด็กอายุ ๖ - ๑๔ ปี ได้รับการศึกษาภาคบังคับ ๙ ปี	๓๓,๕๘๑ คน	๒,๖๔๕ คน	๗.๘๘
๑๗.เด็กจบชั้น ม.๓ ได้เรียนต่อชั้น ม.๔ หรือเทียบเท่า	๕๔๒ คน	๒ คน	๐.๓๗
๑๘.คนในครัวเรือนที่จบการศึกษาภาคบังคับ ๙ ปี ที่ไม่ได้เรียนต่อและยังไม่มีงานทำ ได้รับการฝึกอบรมด้านอาชีพ	๘๑ คน	๐ คน	๐.๐๐
๑๙.คนอายุ ๑๕ - ๕๙ ปี อ่าน เขียนภาษาไทย และคิดเลขอย่างง่ายได้	๒๒๐,๙๓๗ คน	๔๖ คน	๐.๐๒
หมวดที่ ๔ การมีงานทำและรายได้ มี ๔ ตัวชี้วัด			
๒๐.คนอายุ ๑๕ - ๕๙ ปี มีอาชีพและรายได้	๑๙๓,๕๓๙ คน	๗๖๙ คน	๐.๔๐
๒๑.คนอายุ ๖๐ ปีขึ้นไป มีอาชีพและรายได้	๖๔,๔๑๑ คน	๑,๔๒๔ คน	๒.๒๑
๒๒.รายได้เฉลี่ยของครัวเรือนต่อปี	๑๑๓,๗๕๐ ครัว.	๕ ครัว.	๐.๐๐
๒๓.ครัวเรือนมีการเก็บออมเงิน	๑๑๓,๗๕๐ ครัว.	๖,๒๑๒ ครัว.	๕.๔๖
หมวดที่ ๕ ค่านิยม มี ๘ ตัวชี้วัด			
๒๔.คนในครัวเรือนไม่ดื่มสุรา	๓๓๐,๑๐๕ คน	๑๙,๕๒๑ คน	๕.๙๑
๒๕.คนในครัวเรือนไม่สูบบุหรี่	๓๓๐,๑๐๕ คน	๑๖,๔๗๗ คน	๔.๙๙
๒๖.คนอายุ ๖ ปีขึ้นไป ปฏิบัติกิจกรรมทางศาสนาอย่างน้อยสัปดาห์ละ ๑ ครั้ง	๓๑๙,๓๙๔ คน	๖๓๔ คน	๐.๒๐
๒๗.ผู้สูงอายุ ได้รับการดูแลจากครอบครัว ชุมชน ภาครัฐหรือภาคเอกชน	๖๔,๘๖๐ คน	๐ คน	๐.๐๐
๒๘.ผู้พิการ ได้รับการดูแลจากครอบครัว ชุมชน ภาครัฐหรือภาคเอกชน	๓,๕๗๘ คน	๐ คน	๐.๐๐
๒๙.ผู้ป่วยเรื้อรัง ได้รับการดูแลจากครอบครัว ชุมชน ภาครัฐหรือภาคเอกชน	๔,๕๒๘ คน	๐ คน	๐.๐๐
๓๐.ครัวเรือนมีส่วนร่วมทำกิจกรรมสาธารณะเพื่อประโยชน์ของชุมชนหรือท้องถิ่น	๑๑๓,๗๕๐ ครัว.	๗๔๒ ครัว.	๐.๖๕
๓๑.ครอบครัวมีความอบอุ่น	๑๑๓,๗๕๐ ครัว.	๑๔๙ ครัว.	๐.๑๓+

รายงานการพัฒนาคุณภาพชีวิตจากข้อมูล จปฐ.จำแนกรายหมวดและตัวชี้วัด

หมวดที่ ๑ สุขภาพ มี ๗ ตัวชี้วัด

ตัวชี้วัดที่ ๑ เด็กแรกเกิดมีน้ำหนัก ๒,๕๐๐ กรัมขึ้นไป

ที่	อำเภอ	จำนวนที่สำรวจทั้งหมด	ไม่ผ่านเกณฑ์	
			จำนวน	ร้อยละ
๑	เมืองปราจีนบุรี	๗๑ คน	๐ คน	๐.๐๐
๒	กบินทร์บุรี	๑๒๐ คน	๐ คน	๐.๐๐
๓	นาดี	๑๕ คน	๐ คน	๐.๐๐
๔	บ้านสร้าง	๓๒ คน	๐ คน	๐.๐๐
๕	ประจันตคาม	๗๐ คน	๐ คน	๐.๐๐
๖	ศรีมหาโพธิ	๔๐ คน	๐ คน	๐.๐๐
๗	ศรีมโหสถ	๒๒ คน	๐ คน	๐.๐๐
รวมทั้งจังหวัด		๓๗๐ คน	๐ คน	๐.๐๐

ตัวชี้วัดที่ ๒ เด็กแรกเกิดได้กินนมแม่อย่างเดียวอย่างน้อย ๖ เดือนแรกติดต่อกัน

ที่	อำเภอ	จำนวนที่สำรวจทั้งหมด	ไม่ผ่านเกณฑ์	
			จำนวน	ร้อยละ
๑	เมืองปราจีนบุรี	๕๑ คน	๐ คน	๐.๐๐
๒	กบินทร์บุรี	๙๗ คน	๑๘ คน	๑๘.๕๖
๓	นาดี	๙ คน	๐ คน	๐.๐๐
๔	บ้านสร้าง	๒๑ คน	๐ คน	๐.๐๐
๕	ประจันตคาม	๕๐ คน	๐ คน	๐.๐๐
๖	ศรีมหาโพธิ	๓๐ คน	๐ คน	๐.๐๐
๗	ศรีมโหสถ	๑๒ คน	๐ คน	๐.๐๐
รวมทั้งจังหวัด		๒๗๐ คน	๑๘ คน	๔.๘๐

ตัวชี้วัดที่ ๓ เด็กแรกเกิดถึง ๑๒ ปี ได้รับวัคซีนป้องกันโรคระบาดตามตารางสร้างเสริมภูมิคุ้มกันโรค

ที่	อำเภอ	จำนวนที่สำรวจทั้งหมด	ไม่ผ่านเกณฑ์	
			จำนวน	ร้อยละ
๑	เมืองปราจีนบุรี	๕,๘๖๑ คน	๐ คน	๐.๐๐
๒	กบินทร์บุรี	๑๓,๕๗๙ คน	๐ คน	๐.๐๐
๓	นาดี	๔,๑๐๑ คน	๐ คน	๐.๐๐
๔	บ้านสร้าง	๒,๕๐๑ คน	๐ คน	๐.๐๐
๕	ประจันตคาม	๓,๙๒๗ คน	๐ คน	๐.๐๐
๖	ศรีมหาโพธิ	๕,๑๙๐ คน	๐ คน	๐.๐๐
๗	ศรีมโหสถ	๑,๒๙๑ คน	๐ คน	๐.๐๐
รวมทั้งจังหวัด		๓๖,๔๕๐ คน	๐ คน	๐.๐๐

ตัวชี้วัดที่ ๔ คราวเรือนกินอาหารถูกสุขลักษณะ ปลอดภัย และได้มาตรฐาน

ที่	อำเภอ	จำนวนที่สำรวจทั้งหมด	ไม่ผ่านเกณฑ์	
			จำนวน	ร้อยละ
๑	เมืองปราจีนบุรี	๒๒,๒๕๖ คร.	๗๙ คร.	๐.๓๕
๒	กบินทร์บุรี	๓๔,๗๐๖ คร.	๓๖ คร.	๐.๑๐
๓	นาดี	๑๐,๙๖๕ คร.	๑๐๖ คร.	๐.๙๗
๔	บ้านสร้าง	๗,๕๑๒ คร.	๐ คร.	๐.๐๐
๕	ประจันตคาม	๑๑,๕๖๓ คร.	๐ คร.	๐.๐๐
๖	ศรีมหาโพธิ	๒๒,๓๙๑ คร.	๗๓ คร.	๐.๓๓
๗	ศรีมโหสถ	๔,๓๕๗ คร.	๐ คร.	๐.๐๐
รวมทั้งจังหวัด		๑๑๓,๗๕๐ คร.	๒๙๔ คร.	๐.๒๖

ตัวชี้วัดที่ ๕ คราวเรือนมีการใช้ยาเพื่อบำบัด บรรเทาอาการเจ็บป่วยเบื้องต้นอย่างเหมาะสม

ที่	อำเภอ	จำนวนที่สำรวจทั้งหมด	ไม่ผ่านเกณฑ์	
			จำนวน	ร้อยละ
๑	เมืองปราจีนบุรี	๒๒,๒๕๖ คร.	๔๗ คร.	๐.๒๑๔
๒	กบินทร์บุรี	๓๔,๗๐๖ คร.	๒๘ คร.	๐.๐๘
๓	นาดี	๑๐,๙๖๕ คร.	๕๔ คร.	๐.๔๙
๔	บ้านสร้าง	๗,๕๑๒ คร.	๐ คร.	๐.๐๐
๕	ประจันตคาม	๑๑,๕๖๓ คร.	๑๕ คร.	๐.๑๓
๖	ศรีมหาโพธิ	๒๒,๓๙๑ คร.	๒๐ คร.	๐.๐๙
๗	ศรีมโหสถ	๔,๓๕๗ คร.	๐ คร.	๐.๐๐
รวมทั้งจังหวัด		๑๑๓,๗๕๐ คร.	๑๖๔ คร.	๐.๑๔

ตัวชี้วัดที่ ๖ คนอายุ ๓๕ ปีขึ้นไป ได้รับการตรวจสุขภาพประจำปี

ที่	อำเภอ	จำนวนที่สำรวจทั้งหมด	ไม่ผ่านเกณฑ์	
			จำนวน	ร้อยละ
๑	เมืองปราจีนบุรี	๓๙,๒๕๖ คน	๒,๗๓๒ คน	๖.๙๖
๒	กบินทร์บุรี	๖๓,๔๒๔ คน	๕๔๐ คน	๐.๘๕
๓	นาดี	๒๐,๐๙๑ คน	๓๕๐ คน	๑.๗๔
๔	บ้านสร้าง	๑๔,๓๓๕ คน	๐ คน	๐.๐๐
๕	ประจันตคาม	๒๒,๘๔๕ คน	๑๑ คน	๐.๐๕
๖	ศรีมหาโพธิ	๓๑,๐๑๘ คน	๓,๒๙๐ คน	๑๐.๖๑
๗	ศรีมโหสถ	๗,๕๓๙ คน	๒๖ คน	๐.๓๔
รวมทั้งจังหวัด		๑๙๘,๕๐๘ คน	๖,๙๖๓ คน	๓.๔๙

ตัวชี้วัดที่ ๗ คนอายุ ๖ ปีขึ้นไป ออกกำลังกายอย่างน้อยสัปดาห์ละ ๓ วันๆ ละ ๓๐ นาที

ที่	อำเภอ	จำนวนที่สำรวจทั้งหมด	ไม่ผ่านเกณฑ์	
			จำนวน	ร้อยละ
๑	เมืองปราจีนบุรี	๖๐,๓๙๕ คน	๓๙๗ คน	๐.๖๖
๒	กบินทร์บุรี	๑๐๖,๕๙๓ คน	๑๕๘ คน	๐.๑๕
๓	นาดี	๓๓,๒๑๐ คน	๗๗ คน	๐.๒๓
๔	บ้านสร้าง	๒๒,๕๗๕ คน	๕๒ คน	๐.๒๓
๕	ประจันตคาม	๓๖,๐๑๗ คน	๕๕ คน	๐.๑๕
๖	ศรีมหาโพธิ์	๔๙,๐๙๗ คน	๑๓๕ คน	๐.๒๗
๗	ศรีมโหสถ	๑๑,๕๐๗ คน	๕๗ คน	๐.๕๐
รวมทั้งจังหวัด		๓๑๙,๓๙๔ คน	๙๓๑ คน	๐.๒๙

หมวดที่ ๒ สภาพแวดล้อม มี ๗ ตัวชี้วัด

ตัวชี้วัดที่ ๘ คราวเรือนมีความมั่นคงในที่อยู่อาศัย และบ้านมีสภาพคงทนถาวร

ที่	อำเภอ	จำนวนที่สำรวจทั้งหมด	ไม่ผ่านเกณฑ์	
			จำนวน	ร้อยละ
๑	เมืองปราจีนบุรี	๒๒,๒๕๖ คร.	๑ คร.	๐.๐๐
๒	กบินทร์บุรี	๓๔,๗๐๖ คร.	๒ คร.	๐.๐๑
๓	นาดี	๑๐,๙๖๕ คร.	๐ คร.	๐.๐๐
๔	บ้านสร้าง	๗,๕๑๒ คร.	๑ คร.	๐.๐๑
๕	ประจันตคาม	๑๑,๕๖๓ คร.	๐ คร.	๐.๐๐
๖	ศรีมหาโพธิ์	๒๒,๓๙๑ คร.	๐ คร.	๐.๐๐
๗	ศรีมโหสถ	๔,๓๕๗ คร.	๒ คร.	๐.๐๕
รวมทั้งจังหวัด		๑๑๓,๗๕๐ คร.	๖ คร.	๐.๐๑

ตัวชี้วัดที่ ๙ คราวเรือนมีน้ำสะอาดสำหรับดื่มและบริโภคเพียงพอตลอดปี อย่างน้อยคนละ ๕ ลิตรต่อวัน

ที่	อำเภอ	จำนวนที่สำรวจทั้งหมด	ไม่ผ่านเกณฑ์	
			จำนวน	ร้อยละ
๑	เมืองปราจีนบุรี	๒๒,๒๕๖ คร.	๐ คร.	๐.๐๐
๒	กบินทร์บุรี	๓๔,๗๐๖ คร.	๐ คร.	๐.๐๐
๓	นาดี	๑๐,๙๖๕ คร.	๐ คร.	๐.๐๐
๔	บ้านสร้าง	๗,๕๑๒ คร.	๐ คร.	๐.๐๐
๕	ประจันตคาม	๑๑,๕๖๓ คร.	๐ คร.	๐.๐๐
๖	ศรีมหาโพธิ์	๒๒,๓๙๑ คร.	๐ คร.	๐.๐๐
๗	ศรีมโหสถ	๔,๓๕๗ คร.	๐ คร.	๐.๐๐
รวมทั้งจังหวัด		๑๑๓,๗๕๐ คร.	๐ คร.	๐.๐๐

ตัวชี้วัดที่ ๑๐ ครั้วเรือนมีน้ำใช้เพียงพอตลอดปี อย่างน้อยคนละ ๔๕ ลิตรต่อวัน

ที่	อำเภอ	จำนวนที่สำรวจทั้งหมด	ไม่ผ่านเกณฑ์	
			จำนวน	ร้อยละ
๑	เมืองปราจีนบุรี	๒๒,๒๕๖ คร.	๐ คร.	๐.๐๐
๒	กบินทร์บุรี	๓๔,๗๐๖ คร.	๖ คร.	๐.๐๒
๓	นาดี	๑๐,๙๖๕ คร.	๑ คร.	๐.๐๑
๔	บ้านสร้าง	๗,๕๑๒ คร.	๐ คร.	๐.๐๐
๕	ประจันตคาม	๑๑,๕๖๓ คร.	๑๒ คร.	๐.๑๐
๖	ศรีมหาโพธิ	๒๒,๓๙๑ คร.	๐ คร.	๐.๐๐
๗	ศรีมโหสถ	๔,๓๕๗ คร.	๐ คร.	๐.๐๐
รวมทั้งจังหวัด		๑๑๓,๗๕๐ คร.	๑๘ คร.	๐.๐๒

ตัวชี้วัดที่ ๑๑ ครั้วเรือนมีการจัดบ้านเรือนเป็นระเบียบเรียบร้อย สะอาด และถูกสุขลักษณะ

ที่	อำเภอ	จำนวนที่สำรวจทั้งหมด	ไม่ผ่านเกณฑ์	
			จำนวน	ร้อยละ
๑	เมืองปราจีนบุรี	๒๒,๒๕๖ คร.	๑,๐๙๑ คร.	๔.๙๐
๒	กบินทร์บุรี	๓๔,๗๐๖ คร.	๗๐ คร.	๐.๒๐
๓	นาดี	๑๐,๙๖๕ คร.	๓๓๒ คร.	๓.๐๓
๔	บ้านสร้าง	๗,๕๑๒ คร.	๐ คร.	๐.๐๐
๕	ประจันตคาม	๑๑,๕๖๓ คร.	๕๔ คร.	๐.๔๗
๖	ศรีมหาโพธิ	๒๒,๓๙๑ คร.	๗๔ คร.	๐.๓๓
๗	ศรีมโหสถ	๔,๓๕๗ คร.	๒๐ คร.	๐.๔๖
รวมทั้งจังหวัด		๑๑๓,๗๕๐ คร.	๑,๖๔๑ คร.	๑.๔๔

ตัวชี้วัดที่ ๑๒ ครั้วเรือนไม่ถูกรบกวนจากมลพิษ

ที่	อำเภอ	จำนวนที่สำรวจทั้งหมด	ไม่ผ่านเกณฑ์	
			จำนวน	ร้อยละ
๑	เมืองปราจีนบุรี	๒๒,๒๕๖ คร.	๐ คร.	๐.๐๐
๒	กบินทร์บุรี	๓๔,๗๐๖ คร.	๖๙ คร.	๐.๒๐
๓	นาดี	๑๐,๙๖๕ คร.	๒๒๘ คร.	๒.๐๘
๔	บ้านสร้าง	๗,๕๑๒ คร.	๐ คร.	๐.๐๐
๕	ประจันตคาม	๑๑,๕๖๓ คร.	๖ คร.	๐.๐๕
๖	ศรีมหาโพธิ	๒๒,๓๙๑ คร.	๑,๙๔๒ คร.	๘.๖๗
๗	ศรีมโหสถ	๔,๓๕๗ คร.	๔ คร.	๐.๐๙
รวมทั้งจังหวัด		๑๑๓,๗๕๐ คร.	๒,๒๔๙ คร.	๑.๙๘

ตัวชี้วัดที่ ๑๓ ครรว์เรือนมีการป้องกันอุบัติเหตุและภัยธรรมชาติอย่างถูกวิธี

ที่	อำเภอ	จำนวนที่สำรวจทั้งหมด	ไม่ผ่านเกณฑ์	
			จำนวน	ร้อยละ
๑	เมืองปราจีนบุรี	๒๒,๒๕๖ คร.	๓๙ คร.	๐.๑๘
๒	กบินทร์บุรี	๓๔,๗๐๖ คร.	๒๘ คร.	๐.๐๘
๓	นาดี	๑๐,๙๖๕ คร.	๕๔ คร.	๐.๔๙
๔	บ้านสร้าง	๗,๕๑๒ คร.	๐ คร.	๐.๐๐
๕	ประจันตคาม	๑๑,๕๖๓ คร.	๑๑ คร.	๐.๑๐
๖	ศรีมหาโพธิ	๒๒,๓๙๑ คร.	๓๔ คร.	๐.๑๕
๗	ศรีมโหสถ	๔,๓๕๗ คร.	๘ คร.	๐.๑๘
รวมทั้งจังหวัด		๑๑๓,๗๕๐ คร.	๑๗๔ คร.	๐.๑๕

ตัวชี้วัดที่ ๑๔ ครรว์เรือนมีความปลอดภัยในชีวิตและทรัพย์สิน

ที่	อำเภอ	จำนวนที่สำรวจทั้งหมด	ไม่ผ่านเกณฑ์	
			จำนวน	ร้อยละ
๑	เมืองปราจีนบุรี	๒๒,๒๕๖ คร.	๐ คร.	๐.๐๐
๒	กบินทร์บุรี	๓๔,๗๐๖ คร.	๕ คร.	๐.๐๑
๓	นาดี	๑๐,๙๖๕ คร.	๑๑ คร.	๐.๑๐
๔	บ้านสร้าง	๗,๕๑๒ คร.	๐ คร.	๐.๐๐
๕	ประจันตคาม	๑๑,๕๖๓ คร.	๖ คร.	๐.๐๕
๖	ศรีมหาโพธิ	๒๒,๓๙๑ คร.	๑๙ คร.	๐.๐๘
๗	ศรีมโหสถ	๔,๓๕๗ คร.	๐ คร.	๐.๐๐
รวมทั้งจังหวัด		๑๑๓,๗๕๐ คร.	๓๕ คร.	๐.๐๓

หมวดที่ ๔ การศึกษา มี ๕ ตัวชี้วัด

ตัวชี้วัดที่ ๑๕ เด็กอายุ ๓-๕ ปี ได้รับการเลี้ยงดูเตรียมความพร้อมก่อนวัยเรียน

ที่	อำเภอ	จำนวนที่สำรวจทั้งหมด	ไม่ผ่านเกณฑ์	
			จำนวน	ร้อยละ
๑	เมืองปราจีนบุรี	๑,๓๗๑ คน	๐ คน	๐.๐๐
๒	กบินทร์บุรี	๓,๑๓๐ คน	๐ คน	๐.๐๐
๓	นาดี	๙๒๓ คน	๐ คน	๐.๐๐
๔	บ้านสร้าง	๕๗๖ คน	๐ คน	๐.๐๐
๕	ประจันตคาม	๘๖๕ คน	๐ คน	๐.๐๐
๖	ศรีมหาโพธิ	๑,๓๐๙ คน	๐ คน	๐.๐๐
๗	ศรีมโหสถ	๒๘๓ คน	๐ คน	๐.๐๐
รวมทั้งจังหวัด		๘,๔๕๗ คน	๐ คน	๐.๐๐

ตัวชี้วัดที่ ๑๖ เด็กอายุ ๖-๑๔ ปี ได้รับการศึกษาภาคบังคับ ๙ ปี

ที่	อำเภอ	จำนวนที่สำรวจทั้งหมด	ไม่ผ่านเกณฑ์	
			จำนวน	ร้อยละ
๑	เมืองปราจีนบุรี	๕,๔๕๙ คน	๗๔๓ คน	๑๓.๖๑
๒	กบินทร์บุรี	๑๒,๖๔๑ คน	๑,๖๑๒ คน	๑๒.๗๕
๓	นาดี	๓,๘๐๗ คน	๑๓๔ คน	๓.๕๒
๔	บ้านสร้าง	๒,๒๓๙ คน	๑๓๓ คน	๕.๙๔
๕	ประจันตคาม	๓,๗๒๐ คน	๑๕ คน	๐.๔๐
๖	ศรีมหาโพธิ	๔,๕๓๕ คน	๔ คน	๐.๐๙
๗	ศรีมโหสถ	๑,๑๘๐ คน	๔ คน	๐.๓๔
รวมทั้งจังหวัด		๓๓,๕๘๑ คน	๒,๖๔๕ คน	๗.๘๘

ตัวชี้วัดที่ ๑๗ เด็กจบชั้น ม.๓ ได้เรียนต่อชั้น ม.๔ หรือเทียบเท่า

ที่	อำเภอ	จำนวนที่สำรวจทั้งหมด	ไม่ผ่านเกณฑ์	
			จำนวน	ร้อยละ
๑	เมืองปราจีนบุรี	๙๕ คน	๐ คน	๐.๐๐
๒	กบินทร์บุรี	๑๕๖ คน	๐ คน	๐.๐๐
๓	นาดี	๑๒ คน	๐ คน	๐.๐๐
๔	บ้านสร้าง	๙๘ คน	๐ คน	๐.๐๐
๕	ประจันตคาม	๔๔ คน	๐ คน	๐.๐๐
๖	ศรีมหาโพธิ	๑๒๒ คน	๐ คน	๐.๐๐
๗	ศรีมโหสถ	๑๕ คน	๒ คน	๑๓.๓๓
รวมทั้งจังหวัด		๕๔๒ คน	๒ คน	๐.๓๗

ตัวชี้วัดที่ ๑๘ คนในครัวเรือนที่จบการศึกษาภาคบังคับ ๙ ปี ที่ไม่ได้เรียนต่อและยังไม่มียานทำ ได้รับการฝึกอบรมด้านอาชีพ

ที่	อำเภอ	จำนวนที่สำรวจทั้งหมด	ไม่ผ่านเกณฑ์	
			จำนวน	ร้อยละ
๑	เมืองปราจีนบุรี	๒๔ คน	๐ คน	๐.๐๐
๒	กบินทร์บุรี	๒๑ คน	๐ คน	๐.๐๐
๓	นาดี	๑ คน	๐ คน	๐.๐๐
๔	บ้านสร้าง	๔ คน	๐ คน	๐.๐๐
๕	ประจันตคาม	๙ คน	๐ คน	๐.๐๐
๖	ศรีมหาโพธิ	๑๓ คน	๐ คน	๐.๐๐
๗	ศรีมโหสถ	๙ คน	๐ คน	๐.๐๐
รวมทั้งจังหวัด		๘๑ คน	๐ คน	๐.๐๐

ตัวชี้วัดที่ ๑๙ คนอายุ ๑๕ - ๕๙ ปีเต็ม อ่าน เขียนภาษาไทย และคิดเลขอย่างง่ายได้

ที่	อำเภอ	จำนวนที่สำรวจทั้งหมด	ไม่ผ่านเกณฑ์	
			จำนวน	ร้อยละ
๑	เมืองปราจีนบุรี	๔๐,๕๑๙ คน	๒๒ คน	๐.๐๕
๒	กบินทร์บุรี	๗๕,๐๓๓ คน	๑๒ คน	๐.๐๒
๓	นาดี	๒๓,๐๙๒ คน	๑ คน	๐.๐๐
๔	บ้านสร้าง	๑๔,๙๓๖ คน	๐ คน	๐.๐๐
๕	ประจันตคาม	๒๓,๙๙๐ คน	๐ คน	๐.๐๐
๖	ศรีมหาโพธิ	๓๕,๙๗๓ คน	๐ คน	๐.๐๐
๗	ศรีมโหสถ	๗,๓๙๔ คน	๑๑ คน	๐.๑๕
รวมทั้งจังหวัด		๒๒๐,๙๓๗ คน	๖๖ คน	๐.๐๓

หมวดที่ ๔ การมีงานทำและรายได้ มี ๔ ตัวชี้วัด

ตัวชี้วัดที่ ๒๐ คนอายุ ๑๕ - ๕๙ ปี มีอาชีพและรายได้

ที่	อำเภอ	จำนวนที่สำรวจทั้งหมด	ไม่ผ่านเกณฑ์	
			จำนวน	ร้อยละ
๑	เมืองปราจีนบุรี	๓๔,๘๕๕ คน	๑๖๕ คน	๐.๔๗
๒	กบินทร์บุรี	๖๕,๓๔๗ คน	๙๒ คน	๐.๑๔
๓	นาดี	๒๐,๒๗๒ คน	๓๘๖ คน	๑.๙๐
๔	บ้านสร้าง	๑๓,๐๑๐ คน	๘ คน	๐.๐๖
๕	ประจันตคาม	๒๑,๐๖๑ คน	๒๔ คน	๐.๑๑
๖	ศรีมหาโพธิ	๓๒,๕๓๐ คน	๒๒ คน	๐.๐๗
๗	ศรีมโหสถ	๖,๔๖๔ คน	๗๒ คน	๑.๑๑
รวมทั้งจังหวัด		๑๙๓,๕๓๙ คน	๗๖๙ คน	๐.๔๐

ตัวชี้วัดที่ ๒๑ คนอายุมากกว่า ๖๐ ปีขึ้นไป มีอาชีพและรายได้

ที่	อำเภอ	จำนวนที่สำรวจทั้งหมด	ไม่ผ่านเกณฑ์	
			จำนวน	ร้อยละ
๑	เมืองปราจีนบุรี	๑๔,๓๓๔ คน	๑๗๐ คน	๑.๑๙
๒	กบินทร์บุรี	๑๘,๗๕๖ คน	๒๐๑ คน	๑.๐๗
๓	นาดี	๖,๒๕๘ คน	๔๘๑ คน	๗.๗๑
๔	บ้านสร้าง	๕,๓๔๖ คน	๔๙ คน	๐.๙๒
๕	ประจันตคาม	๘,๒๕๕ คน	๑๔๐ คน	๑.๗๐
๖	ศรีมหาโพธิ	๘,๕๗๔ คน	๑๙๔ คน	๒.๒๖
๗	ศรีมโหสถ	๒,๙๐๘ คน	๑๘๙ คน	๖.๕๐
รวมทั้งจังหวัด		๖๔,๔๓๑ คน	๑,๔๒๔ คน	๒.๒๑

ตัวชี้วัดที่ ๒๒ รายได้เฉลี่ยของครัวเรือนต่อปี

ที่	อำเภอ	จำนวนที่สำรวจทั้งหมด	ไม่ผ่านเกณฑ์	
			จำนวน	ร้อยละ
๑	เมืองปราจีนบุรี	๒๒,๒๕๖ คร.	๐ คร.	๐.๐๐
๒	กบินทร์บุรี	๓๔,๗๐๖ คร.	๐ คร.	๐.๐๐
๓	นาดี	๑๐,๙๖๕ คร.	๐ คร.	๐.๐๐
๔	บ้านสร้าง	๗,๕๑๒ คร.	๕ คร.	๐.๐๗
๕	ประจันตคาม	๑๑,๕๖๓ คร.	๐ คร.	๐.๐๐
๖	ศรีมหาโพธิ	๒๒,๓๙๑ คร.	๐ คร.	๐.๐๐
๗	ศรีมโหสถ	๔,๓๕๗ คร.	๐ คร.	๐.๐๐
รวมทั้งจังหวัด		๑๑๓,๗๕๐ คร.	๕ คร.	๐.๐๑

ตัวชี้วัดที่ ๒๓ ครัวเรือนมีการเก็บออมเงิน

ที่	อำเภอ	จำนวนที่สำรวจทั้งหมด	ไม่ผ่านเกณฑ์	
			จำนวน	ร้อยละ
๑	เมืองปราจีนบุรี	๒๒,๒๕๖ คร.	๑,๕๘๒ คร.	๗.๑๑
๒	กบินทร์บุรี	๓๔,๗๐๖ คร.	๒,๔๗๐ คร.	๗.๑๒
๓	นาดี	๑๐,๙๖๕ คร.	๕๙๔ คร.	๕.๔๒
๔	บ้านสร้าง	๗,๕๑๒ คร.	๐ คร.	๐.๐๐
๕	ประจันตคาม	๑๑,๕๖๓ คร.	๕๕๖ คร.	๔.๘๑
๖	ศรีมหาโพธิ	๒๒,๓๙๑ คร.	๔๕๖ คร.	๒.๐๔
๗	ศรีมโหสถ	๔,๓๕๗ คร.	๕๕๔ คร.	๑๒.๗๒
รวมทั้งจังหวัด		๑๑๓,๗๕๐ คร.	๖,๒๑๒ คร.	๕.๔๖

หมวดที่ ๕ ค่านิยม มี ๘ ตัวชี้วัด

ตัวชี้วัดที่ ๒๔ คนในครัวเรือนไม่ดื่มสุรา

ที่	อำเภอ	จำนวนที่สำรวจทั้งหมด	ไม่ผ่านเกณฑ์	
			จำนวน	ร้อยละ
๑	เมืองปราจีนบุรี	๖๒,๑๔๘ คน	๓,๒๘๕ คน	๕.๒๙
๒	กบินทร์บุรี	๑๑๐,๔๖๙ คน	๖,๗๘๕ คน	๖.๑๔
๓	นาดี	๓๔,๓๘๕ คน	๓,๗๑๗ คน	๑๐.๘๑
๔	บ้านสร้าง	๒๓,๓๒๔ คน	๑,๑๑๖ คน	๔.๗๘
๕	ประจันตคาม	๓๗,๑๖๗ คน	๒,๒๔๐ คน	๖.๐๓
๖	ศรีมหาโพธิ	๕๐,๗๒๕ คน	๑,๔๗๕ คน	๒.๙๑
๗	ศรีมโหสถ	๑๑,๘๘๗ คน	๙๐๓ คน	๗.๖๐
รวมทั้งจังหวัด		๓๓๐,๑๐๕ คน	๑๙,๕๒๑ คน	๕.๙๑

ตัวชี้วัดที่ ๒๕ คนในครัวเรือนไม่สูบบุหรี่

ที่	อำเภอ	จำนวนที่สำรวจทั้งหมด	ไม่ผ่านเกณฑ์	
			จำนวน	ร้อยละ
๑	เมืองปราจีนบุรี	๖๒,๑๔๘ คน	๓,๒๘๕ คน	๕.๒๙
๒	กบินทร์บุรี	๑๑๐,๔๖๙ คน	๕,๒๔๔ คน	๔.๗๕
๓	นาดี	๓๔,๓๘๕ คน	๓,๐๕๙ คน	๘.๙๐
๔	บ้านสร้าง	๒๓,๓๒๔ คน	๑,๒๒๖ คน	๕.๒๖
๕	ประจันตคาม	๓๗,๑๖๗ คน	๒,๐๐๘ คน	๕.๔๐
๖	ศรีมหาโพธิ	๕๐,๗๒๕ คน	๑,๓๑๕ คน	๒.๕๙
๗	ศรีมโหสถ	๑๑,๘๘๗ คน	๘๕๕ คน	๗.๑๙
รวมทั้งจังหวัด		๓๓๐,๑๐๕ คน	๑๖,๙๙๒ คน	๕.๑๕

ตัวชี้วัดที่ ๒๖ คนอายุ ๖ ปีขึ้นไป ปฏิบัติกิจกรรมทางศาสนาอย่างน้อยสัปดาห์ละ ๑ ครั้ง

ที่	อำเภอ	จำนวนที่สำรวจทั้งหมด	ไม่ผ่านเกณฑ์	
			จำนวน	ร้อยละ
๑	เมืองปราจีนบุรี	๖๐,๓๙๕ คน	๓๐๒ คน	๐.๘๓
๒	กบินทร์บุรี	๑๐๖,๕๙๓ คน	๔๐ คน	๐.๐๔
๓	นาดี	๓๓,๒๑๐ คน	๓๘ คน	๐.๑๑
๔	บ้านสร้าง	๒๒,๕๗๕ คน	๐ คน	๐.๐๐
๕	ประจันตคาม	๓๖,๐๑๗ คน	๐ คน	๐.๐๐
๖	ศรีมหาโพธิ	๔๙,๐๙๗ คน	๐ คน	๐.๐๐
๗	ศรีมโหสถ	๑๑,๕๐๗ คน	๕๔ คน	๐.๔๗
รวมทั้งจังหวัด		๓๑๙,๓๙๔ คน	๔๓๔ คน	๐.๑๔

ตัวชี้วัดที่ ๒๗ ผู้สูงอายุ ได้รับการดูแลจากครอบครัว ชุมชน ภาครัฐหรือภาคเอกชน

ที่	อำเภอ	จำนวนที่สำรวจทั้งหมด	ไม่ผ่านเกณฑ์	
			จำนวน	ร้อยละ
๑	เมืองปราจีนบุรี	๑๔,๔๑๗ คน	๐ คน	๐.๐๐
๒	กบินทร์บุรี	๑๘,๙๐๔ คน	๔๐ คน	๐.๐๔
๓	นาดี	๖,๓๐๑ คน	๓๘ คน	๐.๑๑
๔	บ้านสร้าง	๕,๓๙๗ คน	๐ คน	๐.๐๐
๕	ประจันตคาม	๘,๓๐๘ คน	๐ คน	๐.๐๐
๖	ศรีมหาโพธิ	๘,๖๐๐ คน	๐ คน	๐.๐๐
๗	ศรีมโหสถ	๒,๙๓๓ คน	๕๔ คน	๐.๔๗
รวมทั้งจังหวัด		๖๔,๘๖๐ คน	๑๓๒ คน	๐.๒๐

ตัวชี้วัดที่ ๒๘ ผู้พิการ ได้รับการดูแลจากครอบครัว ชุมชน ภาครัฐหรือภาคเอกชน

ที่	อำเภอ	จำนวนที่สำรวจทั้งหมด	ไม่ผ่านเกณฑ์	
			จำนวน	ร้อยละ
๑	เมืองปราจีนบุรี	๖๗๕ คน	๐ คน	๐.๐๐
๒	กบินทร์บุรี	๑,๒๕๗ คน	๐ คน	๐.๐๐
๓	นาดี	๔๖๔ คน	๐ คน	๐.๐๐
๔	บ้านสร้าง	๒๙๗ คน	๐ คน	๐.๐๐
๕	ประจันตคาม	๔๘๒ คน	๐ คน	๐.๐๐
๖	ศรีมหาโพธิ	๒๑๕ คน	๐ คน	๐.๐๐
๗	ศรีมโหสถ	๑๘๘ คน	๐ คน	๐.๐๐
รวมทั้งจังหวัด		๓,๕๗๘ คน	๐ คน	๐.๐๐

ตัวชี้วัดที่ ๒๙ ผู้ป่วยโรคเรื้อรัง ได้รับการดูแลจากครอบครัว ชุมชน ภาครัฐหรือภาคเอกชน

ที่	อำเภอ	จำนวนที่สำรวจทั้งหมด	ไม่ผ่านเกณฑ์	
			จำนวน	ร้อยละ
๑	เมืองปราจีนบุรี	๘๒๐ คน	๐ คน	๐.๐๐
๒	กบินทร์บุรี	๑,๒๗๗ คน	๐ คน	๐.๐๐
๓	นาดี	๕๗๒ คน	๐ คน	๐.๐๐
๔	บ้านสร้าง	๕๙๕ คน	๐ คน	๐.๐๐
๕	ประจันตคาม	๔๓๕ คน	๐ คน	๐.๐๐
๖	ศรีมหาโพธิ	๒๘๔ คน	๐ คน	๐.๐๐
๗	ศรีมโหสถ	๕๔๕ คน	๐ คน	๐.๐๐
รวมทั้งจังหวัด		๔,๕๒๘ คน	๐ คน	๐.๐๐

ตัวชี้วัดที่ ๓๐ ครรภ์เรื้อรังมีส่วนร่วมทำกิจกรรมสาธารณะเพื่อประโยชน์ของชุมชน หรือท้องถิ่น

ที่	อำเภอ	จำนวนที่สำรวจทั้งหมด	ไม่ผ่านเกณฑ์	
			จำนวน	ร้อยละ
๑	เมืองปราจีนบุรี	๒๒,๒๕๖ ครร.	๖๗๐ ครร.	๓.๐๑
๒	กบินทร์บุรี	๓๔,๗๐๖ ครร.	๖ ครร.	๐.๐๒
๓	นาดี	๑๐,๙๖๕ ครร.	๙ ครร.	๐.๐๘
๔	บ้านสร้าง	๗,๕๑๒ ครร.	๐ ครร.	๐.๐๐
๕	ประจันตคาม	๑๑,๕๖๓ ครร.	๐ ครร.	๐.๐๐
๖	ศรีมหาโพธิ	๒๒,๓๙๑ ครร.	๐ ครร.	๐.๐๐
๗	ศรีมโหสถ	๔,๓๕๗ ครร.	๕๗ ครร.	๑.๓๑
รวมทั้งจังหวัด		๑๑๓,๗๕๐ ครร.	๗๔๒ ครร.	๐.๖๕

ตัวชี้วัดที่ ๓๑ ครอบครัวมีความอบอุ่น

ที่	อำเภอ	จำนวนที่สำรวจทั้งหมด	ไม่ผ่านเกณฑ์	
			จำนวน	ร้อยละ
๑	เมืองปราจีนบุรี	๒๒,๒๕๖ คร.	๘๔ คร.	๐.๓๘
๒	กบินทร์บุรี	๓๔,๗๐๖ คร.	๓๒ คร.	๐.๐๙
๓	นาดี	๑๐,๙๖๕ คร.	๘ คร.	๐.๐๗
๔	บ้านสร้าง	๗,๕๑๒ คร.	๐ คร.	๐.๐๐
๕	ประจันตคาม	๑๑,๕๖๓ คร.	๑๑ คร.	๐.๑๐
๖	ศรีมหาโพธิ์	๒๒,๓๙๑ คร.	๐ คร.	๐.๐๐
๗	ศรีมโหสถ	๔,๓๕๗ คร.	๑๔ คร.	๐.๓๒
รวมทั้งจังหวัด		๑๑๓,๗๕๐ คร.	๑๔๙ คร.	๐.๑๓

ส่วนที่ 3 บทสรุปและข้อเสนอแนะ

ข้อมูลความจำเป็นพื้นฐาน (จปฐ.) คือข้อมูลในระดับครัวเรือนที่แสดงถึงสภาพความจำเป็นของคนในครัวเรือนในด้านต่างๆ เกี่ยวกับคุณภาพชีวิตอยู่ได้อย่างมีความสุข

การที่จะนำ ข้อมูล จปฐ. และข้อมูลพื้นฐาน มาใช้เพื่อพัฒนาคุณภาพชีวิตของประชาชนใน เป็นผลสำเร็จได้นั้น องค์กรปกครองส่วนท้องถิ่น/เจ้าหน้าที่/ข้าราชการ/ประชาชน และองค์กรภาคประชาชน จะต้องมีส่วนร่วม ดังนี้

บทบาทของเจ้าหน้าที่ของรัฐ

๑. มีความรู้ ความเข้าใจเกี่ยวกับการใช้ข้อมูล จปฐ. และข้อมูลพื้นฐาน ในการพัฒนาคุณภาพชีวิตของประชาชน
๒. สามารถเชื่อมแนวความคิดข้อมูล จปฐ. และข้อมูลพื้นฐาน เข้ากับการพัฒนาชุมชนที่มีอยู่เดิม
๓. สามารถนำข้อมูลไปใช้ประโยชน์ และสนับสนุนงบประมาณในการดำเนินการแก้ไขปัญหาให้กับครัวเรือน
๔. ถ่ายทอดความรู้ให้กับวิทยากรในระดับล่างและระดับล่างถ่ายทอดความรู้ให้คนในหมู่บ้าน/ชุมชน ได้ปฏิบัติตามแนวคิด จปฐ.
๕. คนในหมู่บ้าน/ชุมชน จัดทำแผนระดับชุมชน จะต้องให้การสนับสนุน กระตุ้นอย่างต่อเนื่อง เพื่อให้คนในหมู่บ้าน/ชุมชน เกิดความตระหนักในการพัฒนาคุณภาพชีวิตตามแผนที่วางไว้
๖. นิเทศ ติดตาม และให้การสนับสนุนแก้ไขปัญหาอุปสรรคให้กับคนในหมู่บ้าน/ชุมชนได้อย่างต่อเนื่องสม่ำเสมอ
๗. สร้างความรู้ความเข้าใจและการนำเสนอข้อมูล จปฐ. และข้อมูลพื้นฐาน ไปใช้พัฒนาคุณภาพชีวิตประชาชน
๘. สนับสนุนงบประมาณและบุคลากรในการจัดเก็บข้อมูล
๙. ใช้ประโยชน์จากข้อมูลในการวางแผนการพัฒนาทุกระดับ กำหนดนโยบาย แนวทางปฏิบัติ อนุมัติโครงการ และติดตามประเมินผลการพัฒนา
๑๐. ประชาสัมพันธ์แนวคิดเรื่อง จปฐ. และข้อมูลพื้นฐาน จำเป็นต้องมีการสื่อความหมายถ่ายทอดแนวคิดให้ตรงกันทั้งหมด ทั้งวิทยุ โทรทัศน์ หนังสือพิมพ์ วารสาร เอกสาร ฯลฯ

บทบาทขององค์กรภาคประชาชน

ประกอบด้วย คณะกรรมการหมู่บ้าน/ชุมชน อาสาพัฒนาชุมชน/ผู้นำอาสาพัฒนาชุมชน (อช./ผู้นำ อช.) กลุ่มสตรี กลุ่มเยาวชน อสม. ฯลฯ

๑. มีความรู้ความเข้าใจเกี่ยวกับการใช้ข้อมูล จปฐ. และข้อมูลพื้นฐาน ในการพัฒนาคุณภาพชีวิต และสามารถนำไปปฏิบัติในหมู่บ้าน/ชุมชนของตนเองได้

๒. ถ่ายทอดความรู้ ความเข้าใจไปยังคนในหมู่บ้าน/ชุมชนอื่นๆ หรือชุมชนใกล้เคียงได้

๓. นำผลการจัดเก็บข้อมูล จปฐ. และข้อมูลพื้นฐาน ไปใช้ในการวางแผนพัฒนาชุมชนแล้ว ปฏิบัติตามแผนที่วางไว้อย่างจริงจัง

๔. มีการติดตาม นิเทศ ช่วยเหลือกันเองเพื่อแก้ไขปัญหาอุปสรรคต่างๆ ภายในชุมชน ถ้าเกินกำลังที่จะแก้ไขกันเอง ให้ติดต่อประสานงานกับองค์กรปกครองส่วนท้องถิ่นหรือส่วนราชการอื่นๆ

๕. ประเมินผลการพัฒนาคุณภาพชีวิตในชุมชนจากผลการจัดเก็บข้อมูล จปฐ. และข้อมูลพื้นฐาน เป็นประจำทุกปีจะทำให้ทราบว่าการพัฒนาคุณภาพชีวิตดีขึ้นหรือไม่อย่างไร

บทบาทองค์กรเอกชน (NGO)

๑. ช่วยเหลือเรื่องเงินทุนในการพัฒนาคุณภาพชีวิต องค์กรเอกชนสามารถหาเงินทุนช่วยเหลือจากแหล่งต่างๆ ได้

๒. ช่วยเหลือเรื่องกำลังคน มีองค์กรจำนวนมากที่ได้ส่งนักพัฒนาหรืออาสาสมัครเข้าไปช่วยเหลือการพัฒนาคุณภาพชีวิตของคนในหมู่บ้าน/ชุมชน ทำให้มีกำลังคนเพิ่มขึ้นเพื่อช่วยคิดช่วยทำการพัฒนาคุณภาพชีวิต

๓. ช่วยเหลือความรู้วิชาการต่างๆ

๔. การประชาสัมพันธ์แนวความคิดเรื่อง จปฐ.

ส่วนที่ ๔ ข้อมูลพื้นฐานระดับหมู่บ้าน (กชช.๒ค.)

ข้อมูลพื้นฐานระดับหมู่บ้าน (กชช. 2ค)

ช่วงแผนพัฒนาเศรษฐกิจและสังคมแห่งชาติ ฉบับที่ 12 (ปี 2560 – 2564)

1. ข้อมูลพื้นฐานระดับหมู่บ้าน (กชช. 2ค) คืออะไร

ข้อมูลพื้นฐานระดับหมู่บ้าน (กชช. 2ค) คือ ข้อมูลหมู่บ้านที่แสดงให้เห็นสภาพทั่วไป และปัญหาของหมู่บ้านชนบทด้านต่าง ๆ เช่น โครงสร้างพื้นฐาน เศรษฐกิจ สภาพแรงงาน สุขภาวะ และอนามัย ความรู้และการศึกษา การมีส่วนร่วมและความเข้มแข็งของชุมชน ทรัพยากรธรรมชาติและสิ่งแวดล้อม ความปลอดภัยจากภัยพิบัติและความเสี่ยงในชุมชน เป็นข้อมูลที่จัดเก็บทุกหมู่บ้านในชนบทเป็นประจำทุก 2 ปี

เครื่องชี้วัดสภาพปัญหาของหมู่บ้านในช่วงแผนพัฒนาเศรษฐกิจและสังคมแห่งชาติ ฉบับที่ 12 (ปี 2560-2564) มี 7 ด้าน 33 ตัวชี้วัด มีการจัดระดับความรุนแรงของปัญหาและระดับการพัฒนาของหมู่บ้าน ทำให้ทราบลำดับความสำคัญของปัญหา และพื้นที่เป้าหมายที่ควรได้รับการพัฒนาเป็นพิเศษ

2. หลักการของข้อมูลพื้นฐานระดับหมู่บ้าน (กชช. 2ค)

2.1 ข้อมูล กชช. 2ค เป็นข้อมูลพื้นฐานระดับหมู่บ้าน/ชุมชนที่ทำให้สามารถรู้สภาพปัญหาของหมู่บ้าน ซึ่งจะนำไปสู่การวางแผนแก้ไขปัญหามูลบ้าน ตำบล ของหน่วยงานราชการที่เกี่ยวข้อง หรือกลุ่ม/องค์กรประชาชน เพื่อให้ประชาชนได้มีชีวิตความเป็นอยู่ที่ดีขึ้น

2.2 ข้อมูล กชช. 2ค เป็นข้อมูลที่ดำเนินการจัดเก็บทุก 2 ปี ตามมติคณะรัฐมนตรีเมื่อวันที่ 22 กันยายน 2530 โดยการจัดเก็บข้อมูลจากหน่วยงานที่เกี่ยวข้อง และการสัมภาษณ์จากผู้นำท้องถิ่นในแต่ละหมู่บ้าน เพื่อนำข้อมูลที่ได้ไปใช้ในการวางแผนพัฒนาตำบล แผนพัฒนาอำเภอ และแผนพัฒนาจังหวัด

3. วัตถุประสงค์ของข้อมูลพื้นฐานระดับหมู่บ้าน (กชช. 2ค)

3.1 เพื่อใช้ข้อมูล กชช. 2ค เป็นเครื่องมือในการสำรวจสภาพความเป็นอยู่ของประชาชนในแต่ละหมู่บ้านทั่วประเทศ สำหรับการวางแผน การกำหนดนโยบายและเป็นข้อมูลการประเมินผลการพัฒนาโดยส่วนรวม

3.2 เพื่อให้หน่วยงานที่เกี่ยวข้องได้ใช้ประโยชน์จากข้อมูล กชช. 2ค ในการวางแผนการติดตามและประเมินผลการพัฒนาชนบท

3.3 เพื่อใช้ระดับการพัฒนาของหมู่บ้านจากข้อมูล กชช. 2ค กำหนดพื้นที่เป้าหมายในการพัฒนาของแต่ละจังหวัด อำเภอ และตำบล

4. แนวคิดและความเป็นมาของข้อมูลพื้นฐานระดับหมู่บ้าน (กชช. 2ค)

ปี 2525 สำนักงานคณะกรรมการพัฒนาเศรษฐกิจและสังคมแห่งชาติ (สศช.) มอบให้กรมการพัฒนาชุมชน (พช.) จัดเก็บข้อมูล กชช. 2ค ในพื้นที่เป้าหมาย 38 จังหวัด 12,586 หมู่บ้าน

ปี 2527 สำนักงานคณะกรรมการพัฒนาเศรษฐกิจและสังคมแห่งชาติ (สศช.) มอบให้กรมการพัฒนาชุมชน (พช.) จัดเก็บข้อมูล กชช. 2ค ในพื้นที่เป้าหมาย 38 จังหวัด 12,586 หมู่บ้าน และคณะอนุกรรมการแผนพัฒนาระดับภูมิภาคและท้องถิ่น (อภก.) เห็นชอบให้กรมการพัฒนาชุมชน (พช.) จัดเก็บข้อมูลนอกพื้นที่เป้าหมาย 42,246 หมู่บ้าน รวม 54,832 หมู่บ้าน

ปี 2529 ศูนย์ประสานการพัฒนาชนบทแห่งชาติ (ศปช.) สำนักงานคณะกรรมการพัฒนาเศรษฐกิจและสังคมแห่งชาติ (สศช.) ขอความร่วมมือจากกระทรวงมหาดไทย ในฐานะผู้รับผิดชอบงานของคณะอนุกรรมการแผนพัฒนาระดับภูมิภาคและท้องถิ่น (อภก.) มอบหมายให้ กรมการพัฒนาชุมชน (พช.) จัดเก็บข้อมูล กชช. 2ค ทุกหมู่บ้านทั่วประเทศ จำนวน 54,832 หมู่บ้าน

ปี 2530 คณะรัฐมนตรีมีมติ เมื่อวันที่ 22 กันยายน 2530 เห็นชอบให้มีการจัดเก็บข้อมูล กชช. 2ค ผนวกกับข้อมูล จปฐ. เป็นประจำทุกสองปี ตั้งแต่ปี 2533 เป็นต้นไป

ปี 2536 คณะรัฐมนตรี มีมติเมื่อวันที่ 21 กันยายน 2536 “ให้ทุกหน่วยงานที่เกี่ยวข้องกับการพัฒนาชนบท นำข้อมูล กชช. 2ค และข้อมูล จปฐ. ไปใช้ประโยชน์ในการวางแผนพัฒนาชนบททุกระดับ การกำหนดนโยบายและแนวทางการปฏิบัติ รวมทั้งการอนุมัติโครงการและการติดตามการพัฒนาชนบทด้วย”

ปี 2559 ได้มีการศึกษาปรับปรุงเครื่องชี้วัดข้อมูล กชช. 2ค เพื่อใช้จัดเก็บข้อมูลในช่วงแผนพัฒนาเศรษฐกิจและสังคมแห่งชาติ ฉบับที่ 12 (พ.ศ. 2560 – 2564) โดยสรุป **เครื่องชี้วัดและแบบสอบถามข้อมูลพื้นฐานระดับหมู่บ้าน (กชช. 2ค)** ที่จะนำมาใช้ในการจัดเก็บข้อมูลในช่วงแผนพัฒนาเศรษฐกิจและสังคมแห่งชาติ ฉบับที่ 12 (ปี 2560-2564) มีเนื้อหา 7 ส่วน มีตัวชี้วัด 7 ด้าน 33 ตัวชี้วัด

วิวัฒนาการของข้อมูล กชช. 2ค ในช่วง 20 ปีที่ผ่านมา

มีการปรับปรุงแบบสอบถามและเครื่องชี้วัดในทุกช่วงแผนพัฒนาเศรษฐกิจและสังคมแห่งชาติ (ทุก 5 ปี) เพื่อใช้เป็นเครื่องมือในกำหนดปัญหาและเป้าหมายการพัฒนา เพื่อจัดสรรงบประมาณให้ตรงตามสภาพความเป็นจริง

โดยตั้งแต่แผนพัฒนาเศรษฐกิจและสังคมแห่งชาติ ฉบับที่ 8 เป็นต้นมา ข้อมูล กชช. 2ค ได้ใช้เป็นเครื่องมือของท้องถิ่นมากขึ้น ควบคู่ไปกับการสนับสนุนงานพัฒนาชนบท ระดับนโยบาย กระทรวงและภูมิภาค

คำย่อ กชช. 2ค

คำว่า “กชช. 2ค”	มักเป็นคำถามสำหรับนักพัฒนารุ่นหลังว่า มีความหมายอย่างไร
“กชช. 2ค”	เป็นหนึ่งในรหัสของชุดข้อมูลที่นักพัฒนาชนบท อาทิ นายโฆสิต ปั้นเปี่ยมรัษฎ์ และ ดร.ธเนตร นรภูมิพิพจน์ ที่ได้ริเริ่มจัดทำข้อมูลพื้นฐานระดับต่าง ๆ ขึ้น โดยนำคำว่า “กชช.” มาจาก “คณะกรรมการพัฒนาชนบทแห่งชาติ” ซึ่งประกอบด้วยชุดข้อมูล ดังนี้
กชช. 2ก	หมายถึง ข้อมูลพื้นฐานระดับจังหวัด 38 จังหวัด ซึ่งมีรายชื่อทำเนียบหมู่บ้าน ยากจน จำนวน 12,555 หมู่บ้าน ที่ได้ประกาศไว้ในแผนพัฒนาเศรษฐกิจและสังคมแห่งชาติ ฉบับที่ 5 ขณะนี้ไม่มีการจัดเก็บแล้ว
กชช. 2ข	หมายถึง ข้อมูลพื้นฐานระดับอำเภอ ซึ่งเคยจัดเก็บใน ปี 2526 และ 2528 ขณะนี้ไม่มีการจัดเก็บแล้ว
กชช. 2ค	หมายถึง ข้อมูลพื้นฐานระดับหมู่บ้าน

ดังนั้น คำว่า “กชช. 2ค” จึงเป็นรหัสของชุดข้อมูลพื้นฐาน ไม่ใช่คำย่อ ซึ่งแตกต่างจากคำว่า “จปฐ.” ซึ่งเป็นคำย่อของ “ความจำเป็นขั้นพื้นฐาน”

5. ความสำคัญของข้อมูลพื้นฐานระดับหมู่บ้าน (กชช. 2ค)

5.1 ข้อมูล กชช. 2ค เป็นข้อมูลกลางของประเทศที่ใช้เป็นเครื่องมือในการบริหารการพัฒนาชนบท และยังเป็นข้อมูลชุดเดียวที่จัดเก็บทุกหมู่บ้านทั่วประเทศ ที่มีอยู่ในขณะนี้ โดยมีการนำข้อมูล กชช. 2ค มาใช้ประโยชน์ทั้งในระดับนโยบาย และการแปลงสู่การปฏิบัติของส่วนภูมิภาคและท้องถิ่น

5.2 ข้อมูล กชช. 2ค เป็นข้อมูลที่หน่วยปฏิบัติในส่วนภูมิภาค สามารถค้นหาปัญหาเบื้องต้นในส่วนที่เกี่ยวข้อง เพื่อใช้ในการกำหนดนโยบายและแนวทางการดำเนินการ เช่น การส่งเสริมอุตสาหกรรมในครัวเรือน และการส่งเสริมฟื้นฟูสภาพแวดล้อมสำหรับแหล่งท่องเที่ยวที่สามารถก่อให้เกิดรายได้ในท้องถิ่น ซึ่งหน่วยงานปฏิบัติ สามารถจัดสรรงบประมาณให้ตรงตามปัญหาที่พบจากข้อมูล กชช. 2ค ได้ เป็นต้น

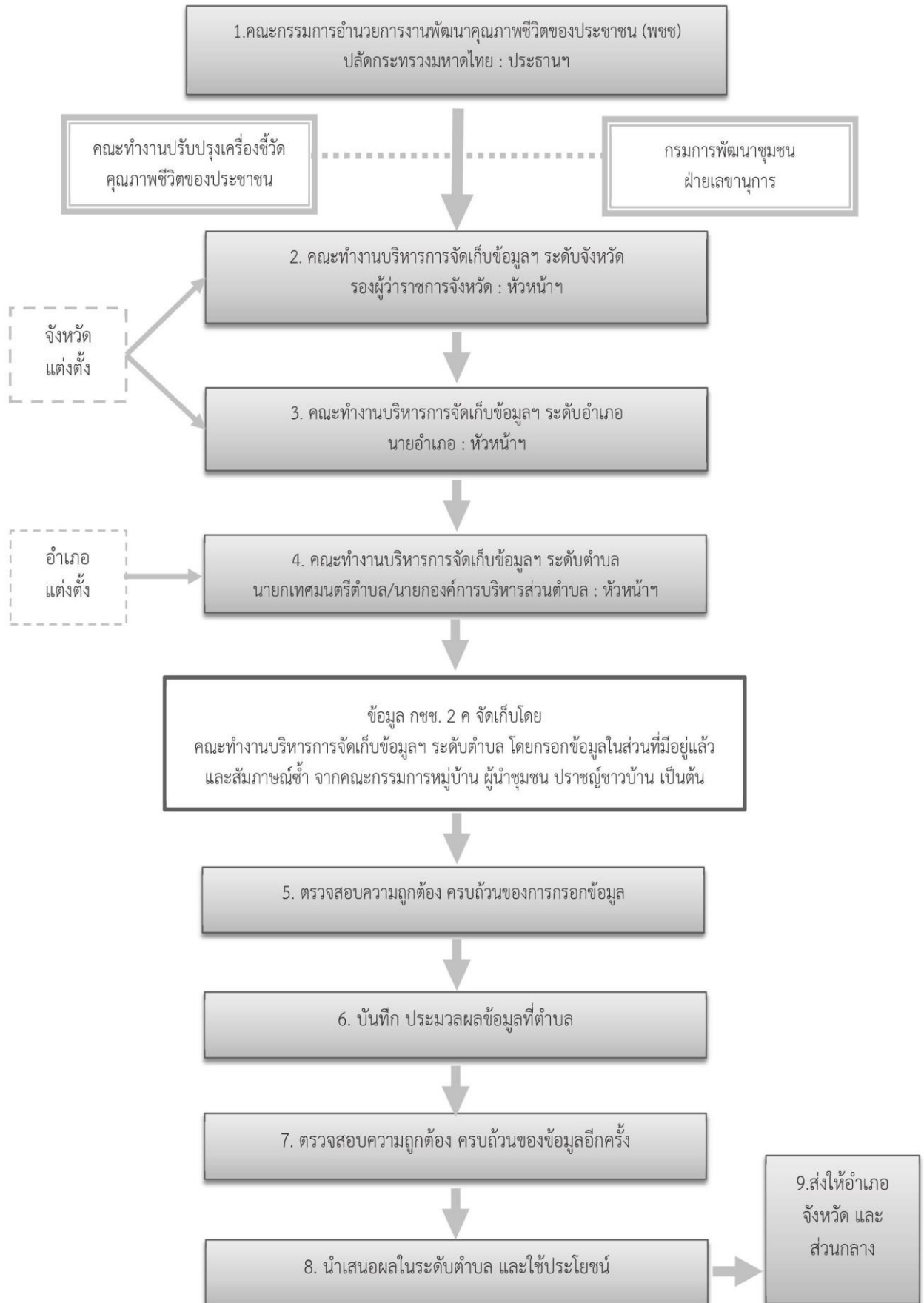
6. ประโยชน์ของข้อมูลพื้นฐานระดับหมู่บ้าน/ชุมชน (กชช. 2ค)

6.1 ประชาชนในแต่ละหมู่บ้านทั่วประเทศ สามารถทราบถึง คุณภาพชีวิต สภาพความเป็นอยู่และสภาพปัญหาของหมู่บ้าน/ชุมชนของตนเองว่าเป็นอย่างไร

6.2 หน่วยงานที่เกี่ยวข้องและองค์กรปกครองส่วนท้องถิ่น สามารถใช้ประโยชน์จากข้อมูล กชช. 2ค ในการวางแผนการติดตามและประเมินผลการพัฒนาชนบท การจัดระดับการพัฒนาของหมู่บ้าน การจัดทำแผนพัฒนาในด้านต่าง ๆ ตลอดจนการกำหนดพื้นที่เป้าหมายในการพัฒนาของหน่วยงานแต่ละระดับทั้งส่วนกลาง จังหวัด อำเภอ และตำบล

6.3 ภาคเอกชน สามารถนำข้อมูลจาก กชช. 2ค มาใช้ในการตัดสินใจและวางแผนในการบริหารจัดการเพื่อลงทุนทางธุรกิจ

7. องค์กรบริหารการจ้ดเก็บข้อมูล กชช. 2ค



8. ตัวชี้วัดข้อมูลพื้นฐานระดับหมู่บ้าน (กชช. 2ค)

สำหรับใช้ในวางแผนพัฒนาเศรษฐกิจและสังคมแห่งชาติ ฉบับที่ 12 (ปี 2560-2564)

จากการศึกษา ปรับปรุงเครื่องชี้วัดข้อมูลพื้นฐานระดับหมู่บ้าน (กชช. 2ค) ที่จะนำมาใช้ ในการจัดเก็บ ข้อมูลในช่วงแผนพัฒนาเศรษฐกิจและสังคมแห่งชาติ ฉบับที่ 12 (ปี 2560-2564) มีตัวชี้วัด 7 ด้าน 33 ตัวชี้วัด ดังนี้

ด้านที่ 1 โครงสร้างพื้นฐาน มี 7 ตัวชี้วัด

- 1) ถนน
- 2) น้ำดื่ม
- 3) น้ำใช้
- 4) น้ำเพื่อการเกษตร
- 5) ไฟฟ้า
- 6) การมีที่ดินทำกิน
- 7) การติดต่อสื่อสาร

ด้านที่ 2 สภาพพื้นฐานทางเศรษฐกิจ มี 7 ตัวชี้วัด

- 8) การมีงานทำ
- 9) การทำงานในสถานประกอบการ
- 10) ผลผลิตจากการทำนา
- 11) ผลผลิตจากการทำไร่
- 12) ผลผลิตจากการทำเกษตรอื่น ๆ
- 13) การประกอบอุตสาหกรรมในครัวเรือน
- 14) การได้รับประโยชน์จากการมีสถานที่ท่องเที่ยว

ด้านที่ 3 สุขภาวะและอนามัย มี 3 ตัวชี้วัด

- 15) ความปลอดภัยในการทำงาน
- 16) การป้องกันโรคติดต่อ
- 17) การกีฬา

ด้านที่ 4 ความรู้และการศึกษา มี 3 ตัวชี้วัด

- 18) ระดับการศึกษาของประชาชน
- 19) อัตราการเรียนรู้ต่อของประชาชน
- 20) การได้รับการศึกษา

ด้านที่ 5 การมีส่วนร่วมและความเข้มแข็งของชุมชน มี 5 ตัวชี้วัด

- 21) การมีส่วนร่วมของชุมชน
- 22) การรวมกลุ่มของชุมชน
- 23) การเข้าถึงแหล่งเงินทุน
- 24) การเรียนรู้โดยชุมชน
- 25) การได้รับการคุ้มครองทางสังคม

ด้านที่ 6 ทรัพยากรธรรมชาติและสิ่งแวดล้อม มี 5 ตัวชี้วัด

- 26) คุณภาพดิน
- 27) การใช้ประโยชน์ที่ดิน
- 28) คุณภาพน้ำ
- 29) การปลูกป่าและไม่ยืนต้น
- 30) การจัดการสภาพสิ่งแวดล้อม

ด้านที่ 7 ความเสี่ยงของชุมชนและภัยพิบัติ มี 3 ตัวชี้วัด

- 31) ความปลอดภัยจากยาเสพติด
- 32) ความปลอดภัยจากภัยพิบัติ
- 33) ความปลอดภัยจากความเสี่ยงในชุมชน

9. เจ้าภาพตัวชี้วัดข้อมูลพื้นฐานระดับหมู่บ้าน (กชข. 2ค) ระดับกระทรวง ช่วงแผนพัฒนา ฉบับที่ 12 (ปี พ.ศ. 2560 - 2564) มี 7 ด้าน 33 ตัวชี้วัด ดังนี้

หมวด/ตัวชี้วัด	หน่วยงานที่รับผิดชอบ	
	หน่วยงานหลัก	หน่วยงานร่วม
1. โครงสร้างพื้นฐาน		
1) ถนน	- กระทรวงคมนาคม	- กระทรวงมหาดไทย - หน่วยบัญชาการทหารพัฒนา
2) น้ำดื่ม	- กระทรวงมหาดไทย (สถ.)	- กระทรวงทรัพยากรธรรมชาติและสิ่งแวดล้อม - กระทรวงเกษตรและสหกรณ์ - กระทรวงสาธารณสุข - หน่วยบัญชาการทหารพัฒนา
3) น้ำใช้	- กระทรวงมหาดไทย (สถ.)	- กระทรวงทรัพยากรธรรมชาติและสิ่งแวดล้อม - กระทรวงสาธารณสุข - กระทรวงคมนาคม - กระทรวงเกษตรและสหกรณ์ - หน่วยบัญชาการทหารพัฒนา
4) น้ำเพื่อการเกษตร	- กระทรวงเกษตรและสหกรณ์	- กระทรวงมหาดไทย - หน่วยบัญชาการทหารพัฒนา
5) ไฟฟ้า	- กระทรวงมหาดไทย	
6) การมีที่ดินทำกิน	- กระทรวงเกษตรและสหกรณ์ - กระทรวงมหาดไทย (ทต.)	- กระทรวงทรัพยากรธรรมชาติและสิ่งแวดล้อม - สำนักนายกรัฐมนตรี

หมวด/ตัวชี้วัด	หน่วยงานที่รับผิดชอบ	
	หน่วยงานหลัก	หน่วยงานร่วม
7) การติดต่อสื่อสาร	- กระทรวงเทคโนโลยีสารสนเทศและการสื่อสาร	- สำนักงานคณะกรรมการกิจการกระจายเสียง กิจการโทรทัศน์ และกิจการโทรคมนาคมแห่งชาติ (กสทช.)
2. สภาพพื้นฐานทางเศรษฐกิจ		
8) การมีงานทำ	- กระทรวงแรงงาน	- กระทรวงมหาดไทย - กระทรวงอุตสาหกรรม - กระทรวงพาณิชย์ - กระทรวงเกษตรและสหกรณ์ - กระทรวงการพัฒนาสังคมและความมั่นคงของมนุษย์ - กระทรวงศึกษาธิการ - หน่วยบัญชาการทหารพัฒนา
9) การทำงานในสถานประกอบการ	- กระทรวงแรงงาน	- กระทรวงอุตสาหกรรม - กระทรวงพาณิชย์ - กระทรวงเกษตรและสหกรณ์ - กระทรวงการพัฒนาสังคมและความมั่นคงของมนุษย์ - กระทรวงศึกษาธิการ - หน่วยบัญชาการทหารพัฒนา
10) ผลผลิตจากการทำนา		
11) ผลผลิตจากการทำไร่	- กระทรวงเกษตรและสหกรณ์	- หน่วยบัญชาการทหารพัฒนา
12) ผลผลิตจากการทำเกษตรอื่น ๆ		

หมวด/ตัวชี้วัด	หน่วยงานที่รับผิดชอบ	
	หน่วยงานหลัก	หน่วยงานร่วม
13) การประกอบอุตสาหกรรมในครัวเรือน	- กระทรวงมหาดไทย (พช.)	- กระทรวงอุตสาหกรรม - หน่วยบัญชาการทหารพัฒนา
14) การได้รับประโยชน์จากการมีสถานที่ท่องเที่ยว	- กระทรวงการท่องเที่ยวและกีฬา	- กระทรวงวัฒนธรรม - กระทรวงทรัพยากรธรรมชาติและสิ่งแวดล้อม - กระทรวงมหาดไทย
3. สุขภาวะและอนามัย		
15) ความปลอดภัยในการทำงาน	- กระทรวงแรงงาน - กระทรวงอุตสาหกรรม	- กระทรวงสาธารณสุข
16) การป้องกันโรคติดต่อ	- กระทรวงสาธารณสุข	- กระทรวงมหาดไทย
17) การกีฬา	- กระทรวงการท่องเที่ยวและกีฬา	- กระทรวงมหาดไทย - กระทรวงศึกษาธิการ
4. ความรู้และการศึกษา		
18) ระดับการศึกษาของประชาชน	- กระทรวงศึกษาธิการ	- กระทรวงมหาดไทย - กระทรวงเทคโนโลยีสารสนเทศและการสื่อสาร
19) อัตราการเรียนต่อของประชาชน	- กระทรวงศึกษาธิการ	- กระทรวงเทคโนโลยีสารสนเทศและการสื่อสาร
20) การได้รับการศึกษา	- กระทรวงศึกษาธิการ	- กระทรวงมหาดไทย - กระทรวงเทคโนโลยีสารสนเทศและการสื่อสาร

หมวด/ตัวชี้วัด	หน่วยงานที่รับผิดชอบ	
	หน่วยงานหลัก	หน่วยงานร่วม
5. การมีส่วนร่วมและความเข้มแข็งของชุมชน		
21) การมีส่วนร่วมของชุมชน	- กระทรวงมหาดไทย (พช.)	- กระทรวงการพัฒนาสังคมและความมั่นคงของมนุษย์ - กระทรวงสาธารณสุข - กระทรวงศึกษาธิการ - กระทรวงเกษตรและสหกรณ์ - กระทรวงเทคโนโลยีสารสนเทศและการสื่อสาร - กระทรวงยุติธรรม - หน่วยบัญชาการทหารพัฒนา
22) การรวมกลุ่มของชุมชน	- กระทรวงมหาดไทย (พช.)	- กระทรวงการพัฒนาสังคมและความมั่นคงของมนุษย์ - กระทรวงสาธารณสุข - กระทรวงศึกษาธิการ - กระทรวงเกษตรและสหกรณ์ - หน่วยบัญชาการทหารพัฒนา
23) การเข้าถึงแหล่งเงินทุน	- กระทรวงมหาดไทย (พช.) - กระทรวงเกษตรและสหกรณ์	- กระทรวงการคลัง

หมวด/ตัวชี้วัด	หน่วยงานที่รับผิดชอบ	
	หน่วยงานหลัก	หน่วยงานร่วม
24) การเรียนรู้โดยชุมชน	- กระทรวงมหาดไทย (พช.)	- กระทรวงการพัฒนาสังคมและความมั่นคงของมนุษย์ - กระทรวงสาธารณสุข - กระทรวงเกษตรและสหกรณ์ - กระทรวงศึกษาธิการ - กระทรวงเทคโนโลยีสารสนเทศและการสื่อสาร - หน่วยบัญชาการทหารพัฒนา
25) การได้รับความคุ้มครองทางสังคม	- กระทรวงการพัฒนาสังคมและความมั่นคงของมนุษย์	- กระทรวงมหาดไทย - สำนักงานตำรวจแห่งชาติ
6. ทรัพยากรธรรมชาติและสิ่งแวดล้อม		
26) คุณภาพดิน	- กระทรวงเกษตรและสหกรณ์	
27) การใช้ประโยชน์ที่ดิน	- กระทรวงเกษตรและสหกรณ์ - กระทรวงมหาดไทย (ทต.)	- กระทรวงทรัพยากรธรรมชาติและสิ่งแวดล้อม
28) คุณภาพน้ำ	- กระทรวงทรัพยากรธรรมชาติและสิ่งแวดล้อม	- กระทรวงเกษตรและสหกรณ์ - กระทรวงสาธารณสุข - กระทรวงมหาดไทย - หน่วยบัญชาการทหารพัฒนา
29) การปลูกป่าหรือไม้ยืนต้น	- กระทรวงทรัพยากรธรรมชาติและสิ่งแวดล้อม	- กระทรวงมหาดไทย - หน่วยบัญชาการทหารพัฒนา
30) การจัดการสภาพสิ่งแวดล้อม	- กระทรวงทรัพยากรธรรมชาติและสิ่งแวดล้อม	- กระทรวงอุตสาหกรรม - กระทรวงสาธารณสุข - กระทรวงมหาดไทย

หมวด/ตัวชี้วัด	หน่วยงานที่รับผิดชอบ	
	หน่วยงานหลัก	หน่วยงานร่วม
7. ความเสี่ยงของชุมชนและภัยพิบัติ		
31) ความปลอดภัยจากยาเสพติด	- สำนักงานคณะกรรมการป้องกันและปราบปรามยาเสพติด (ป.ป.ส.)	- กระทรวงมหาดไทย - กระทรวงศึกษาธิการ - กระทรวงสาธารณสุข - หน่วยบัญชาการทหารพัฒนา - สำนักงานตำรวจแห่งชาติ
32) ความปลอดภัยจากภัยพิบัติ	- กระทรวงมหาดไทย (ปก.)	- กระทรวงทรัพยากรธรรมชาติและสิ่งแวดล้อม - กระทรวงเกษตรและสหกรณ์ - กระทรวงศึกษาธิการ - กระทรวงสาธารณสุข - กระทรวงการพัฒนาสังคมและความมั่นคงของมนุษย์ - หน่วยบัญชาการทหารพัฒนา - สำนักงานตำรวจแห่งชาติ
33) ความปลอดภัยจากความเสี่ยงในชุมชน	- สำนักงานตำรวจแห่งชาติ	- กระทรวงวัฒนธรรม - กระทรวงศึกษาธิการ - กระทรวงมหาดไทย - กระทรวงการพัฒนาสังคมและความมั่นคงของมนุษย์ - กระทรวงเทคโนโลยีสารสนเทศและการสื่อสาร

10. ระดับคะแนนของตัวชี้วัดข้อมูล กชช. 2ค

ข้อมูลพื้นฐานระดับหมู่บ้าน (กชช. 2ค) ในช่วงแผนพัฒนาเศรษฐกิจและสังคมแห่งชาติ ฉบับที่ 12 (ปี 2560-2564) มี 7 ด้าน 33 ตัวชี้วัด เมื่อทำการวิเคราะห์ข้อมูลและเปรียบเทียบกับเกณฑ์การชี้วัดแล้ว จะทำให้ทราบว่าในแต่ละตัวชี้วัดอยู่ในคะแนนระดับใด ซึ่งมีทั้งหมด 3 ระดับ ดังนี้

- ถ้าได้ 1 คะแนน หมายถึง ตัวชี้วัดนั้นมีปัญหาหนัก (ต่ำกว่าเกณฑ์)
- ถ้าได้ 2 คะแนน หมายถึง ตัวชี้วัดนั้นมีปัญหปานกลาง (อยู่ในเกณฑ์)
- ถ้าได้ 3 คะแนน หมายถึง ตัวชี้วัดนั้นมีปัญหาน้อย/ไม่มีปัญหา (สูงกว่าเกณฑ์)

11. การจัดระดับการพัฒนาของหมู่บ้าน

จากคะแนนที่ได้จะนำไปสู่การจัดระดับการพัฒนาของหมู่บ้านว่า เป็นหมู่บ้านระดับใด ทั้งนี้โดยใช้ตัวชี้วัดที่ได้คะแนน 1 คะแนน เป็นหลักในการพิจารณา ดังนี้

- ถ้าได้ 1 คะแนน จำนวน 11 - 33 ตัว จัดเป็นหมู่บ้านเร่งรัดพัฒนาอันดับ 1 (ล่าช้า)
- ถ้าได้ 1 คะแนน จำนวน 6 - 10 ตัว จัดเป็นหมู่บ้านเร่งรัดพัฒนาอันดับ 2 (ปานกลาง)
- ถ้าได้ 1 คะแนน จำนวน 0 - 5 ตัว จัดเป็นหมู่บ้านเร่งรัดพัฒนาอันดับ 3 (ก้าวหน้า)

การเรียงลำดับหมู่บ้านที่ควรได้รับการพิจารณาแก้ไขปัญหมาให้ยึดหมู่บ้านเร่งรัดพัฒนาอันดับ 1 (ล่าช้า) เป็นเป้าหมายอันดับแรก หมู่บ้านเร่งรัดพัฒนาอันดับ 2 และหมู่บ้านเร่งรัดพัฒนาอันดับ 3 เป็นเป้าหมายถัดไปตามลำดับ

ในกรณีที่มีหมู่บ้านเร่งรัดพัฒนาอันดับ 1 หลายหมู่บ้านให้จัดหมู่บ้านที่มีตัวชี้วัดที่ได้คะแนน 1 มากกว่าหมู่บ้านอื่น ๆ อยู่ในลำดับแรกๆ ที่ควรได้รับการพิจารณาแก้ไขปัญหาก่อน แต่ถ้ายังมีจำนวนตัวชี้วัดที่ได้คะแนน 1 เท่ากันอีก ให้พิจารณาหมู่บ้านที่มีจำนวนประชากรมากกว่าอยู่ในลำดับแรกๆ ที่ควรได้รับการพิจารณาแก้ไขปัญหาก่อน

12. โครงสร้างแบบสอบถามข้อมูล กชช. 2ค

ข้อมูลพื้นฐานระดับหมู่บ้าน/ชุมชน (กชช. 2ค) ที่ใช้ในการจัดเก็บข้อมูลช่วงแผนพัฒนาเศรษฐกิจและสังคมแห่งชาติ ฉบับที่ 12 (ปี 2560-2564) มีข้อมูลในแบบสอบถาม แนวคิดของข้อคำถามและองค์ประกอบของข้อมูลหลัก ๆ อยู่ 7 ส่วน และภาคผนวก ดังนี้

12.1 โครงสร้างแบบสอบถาม

- ส่วนที่ 1: โครงสร้างพื้นฐาน
- ส่วนที่ 2: สภาพพื้นฐานทางเศรษฐกิจ
- ส่วนที่ 3: สุขภาวะและอนามัย
- ส่วนที่ 4: ความรู้และการศึกษา
- ส่วนที่ 5: การมีส่วนร่วมและความเข้มแข็งของชุมชน
- ส่วนที่ 6: ทรัพยากรธรรมชาติและสิ่งแวดล้อม
- ส่วนที่ 7: ความเสี่ยงของชุมชนและภัยพิบัติ

ความคิดเห็นของผู้บริหารองค์กรปกครองส่วนท้องถิ่น (อปท.)

ภาคผนวก 1: กิจกรรมการพัฒนาชุมชน

ภาคผนวก 2: ข้อมูลสำหรับฐานข้อมูลกระทรวงมหาดไทย

ข้อมูลพื้นฐานระดับหมู่บ้าน (กชช.๒ค.) ปี๒๕๖๒

จำนวนหมู่บ้านตามระดับการพัฒนา

จังหวัดปราจีนบุรี มีจำนวน ๗ อำเภอ ๖๔ ตำบล ๖๙๔ หมู่บ้าน จากการจัดเก็บและประมวลผลข้อมูลพื้นฐานระดับหมู่บ้าน (กชช.๒ค.) ปี ๒๕๖๒ มีการบันทึก ประมวลผลตัวชี้วัดต่างๆแล้ว มีการจัดระดับการพัฒนาของหมู่บ้าน เป็น หมู่บ้านเร่งรัดพัฒนาอันดับหนึ่ง จำนวน ๖ หมู่บ้าน หมู่บ้านเร่งรัดพัฒนาอันดับ ๒ จำนวน ๓๓๒ หมู่บ้าน และหมู่บ้านเร่งรัดพัฒนาอันดับ ๓ จำนวน ๓๕๖ หมู่บ้าน รายละเอียดตามจำแนกการจัดระดับหมู่บ้าน ดังนี้

อำเภอ	จำนวนหมู่บ้าน	เร่งรัดพัฒนาอันดับ ๑		เร่งรัดพัฒนาอันดับ ๒		เร่งรัดพัฒนาอันดับ ๓	
		จำนวน	ร้อยละ	จำนวน	ร้อยละ	จำนวน	ร้อยละ
เมืองปราจีนบุรี	๑๓๖	๐	๐.๐๐	๘๔	๖๑.๗๖	๕๒	๓๘.๒๔
กบินทร์บุรี	๑๙๒	๐	๐.๐๐	๕๗	๒๙.๖๙	๑๓๕	๗๐.๓๑
นาดี	๖๓	๐	๐.๐๐	๕	๗.๙๔	๕๘	๙๒.๐๖
บ้านสร้าง	๘๖	๐	๐.๐๐	๓๙	๔๕.๓๕	๔๗	๕๔.๖๕
ประจันตคาม	๑๐๔	๔	๓.๘๕	๕๗	๕๔.๘๑	๔๓	๔๑.๓๕
ศรีมหาโพธิ	๘๙	๒	๒.๒๕	๗๔	๘๓.๑๕	๑๓	๑๔.๖๑
ศรีมโหสถ	๒๔	๐	๐.๐๐	๑๖	๖๖.๖๗	๘	๓๓.๓๓
รวม	๖๙๔	๖	๐.๘๖	๓๓๒	๔๗.๘๔	๓๕๖	๕๑.๓๐

ตัวชี้วัดที่มีปัญหา ๕ อันดับแรก

๑. ความปลอดภัยจากภัยพิบัติ (ตัวชี้วัดที่ ๓๒)	จำนวน ๔๗๗ หมู่บ้าน	ร้อยละ ๖๘.๗๓
๒. การกีฬา (ตัวชี้วัดที่ ๑๗)	จำนวน ๓๙๖ หมู่บ้าน	ร้อยละ ๕๗.๐๖
๓. การมีส่วนร่วมของชุมชน (ตัวชี้วัดที่ ๒๑)	จำนวน ๓๗๗ หมู่บ้าน	ร้อยละ ๕๔.๓๒
๔. การเรียนรู้โดยชุมชน (ตัวชี้วัดที่ ๒๔)	จำนวน ๒๗๑ หมู่บ้าน	ร้อยละ ๓๙.๐๕
๕. การได้รับการศึกษา (ตัวชี้วัดที่ ๒๐)	จำนวน ๒๖๖ หมู่บ้าน	ร้อยละ ๓๘.๓๓

สภาพปัญหาจำแนกตามตัวชี้วัด ระดับจังหวัด

โครงสร้างพื้นฐาน

ตัวชี้วัด	ปัญหามาก		ปัญหาปานกลาง		ปัญหาน้อย	
	จำนวน	ร้อยละ	จำนวน	ร้อยละ	จำนวน	ร้อยละ
ด้านโครงสร้างพื้นฐาน						
๑. ถนน	๑๘	๒.๕๙	๓๖๑	๕๒.๐๒	๓๑๕	๔๕.๓๙
๒. น้ำดื่ม	๑๓	๑.๘๗	๑๕	๒.๑๖	๖๖๖	๙๕.๙๗
๓. น้ำใช้	๒๑	๓.๐๓	๑๕	๒.๑๖	๖๕๘	๙๔.๘๑
๔. น้ำเพื่อการเกษตร	๓๑	๔.๔๗	๒๙๗	๔๒.๘๐	๓๔๑	๔๙.๑๔
๕. ไฟฟ้า	๑๑	๑.๕๙	๓	๐.๔๓	๖๗๔	๙๗.๑๒
๖. การมีที่ดินทำกิน	๒๔๒	๓๔.๘๗	๒๑๐	๓๐.๒๖	๒๔๒	๓๔.๘๗
๗. การติดต่อสื่อสาร	๑๓๓	๑๙.๑๖	๔๗๙	๖๙.๐๒	๘๒	๑๑.๘๒

สภาพปัญหาจำแนกตามตัวชี้วัด ระดับจังหวัด
สภาพพื้นฐานทางด้านเศรษฐกิจ

ตัวชี้วัด	ปัญหาหนัก		ปัญหาปานกลาง		ปัญหาน้อย	
	จำนวน	ร้อยละ	จำนวน	ร้อยละ	จำนวน	ร้อยละ
ด้านสภาพพื้นฐานทางด้านเศรษฐกิจ						
๘. การมีงานทำ	๑๘	๒.๕๙	๓๖๑	๕๒.๐๒	๓๑๕	๔๕.๓๙
๙. การทำงานในสถานประกอบการ	๑๓	๑.๘๗	๑๕	๒.๑๖	๖๖๖	๙๕.๙๗
๑๐. ผลผลิตจากการทำนา	๒๑	๓.๐๓	๑๕	๒.๑๖	๖๕๘	๙๔.๘๑
๑๑. ผลผลิตจากการทำไร่	๓๑	๔.๔๗	๒๙๗	๔๒.๘๐	๓๔๑	๔๙.๑๔
๑๒. ผลผลิตจากการทำการเกษตรอื่นๆ	๑๑	๑.๕๙	๓	๐.๔๓	๖๗๔	๙๗.๑๒
๑๓. การประกอบอุตสาหกรรม	๒๔๒	๓๔.๘๗	๒๑๐	๓๐.๒๖	๒๔๒	๓๔.๘๗
๑๔. การได้รับประโยชน์จากการมีสถานที่ท่องเที่ยว	๑๓๓	๑๙.๑๖	๔๗๙	๖๙.๐๒	๘๒	๑๑.๘๒

สุขภาวะและการอนามัย

ตัวชี้วัด	ปัญหาหนัก		ปัญหาปานกลาง		ปัญหาน้อย	
	จำนวน	ร้อยละ	จำนวน	ร้อยละ	จำนวน	ร้อยละ
ด้านสุขภาวะและอนามัย						
๑๕. ความปลอดภัยในการทำงาน	๐	๐.๐๐	๑๒	๑.๗๓	๖๘๒	๙๘.๒๗
๑๖. การป้องกันโรคติดต่อ	๕	๐.๗๒	๒๕	๓.๖๐	๖๖๔	๙๕.๖๘
๑๗. การกีฬา	๓๙๖	๕๗.๐๖	๒๒๘	๓๒.๘๕	๗๐	๑๐.๐๙

ความรู้และการศึกษา

ตัวชี้วัด	ปัญหาหนัก		ปัญหาปานกลาง		ปัญหาน้อย	
	จำนวน	ร้อยละ	จำนวน	ร้อยละ	จำนวน	ร้อยละ
ด้านความรู้และการศึกษา						
๑๘. ระดับการศึกษาของประชาชน	๖๐	๘.๖๕	๘๓	๑๑.๙๖	๕๕๑	๗๙.๓๙
๑๙. อัตราการเรียนรู้ของประชาชน	๕๗	๘.๒๑	๓๗	๕.๓๓	๓๙๕	๕๖.๙๒
๒๐. การได้รับการศึกษา	๒๖๖	๓๘.๓๓	๑๐๓	๑๔.๘๔	๓๒๕	๔๖.๘๓

สภาพปัญหาจำแนกตามตัวชี้วัด ระดับจังหวัด
การมีส่วนร่วมและความเข้มแข็งของชุมชน

ตัวชี้วัด	ปัญหาหนัก		ปัญหาปานกลาง		ปัญหาน้อย	
	จำนวน	ร้อยละ	จำนวน	ร้อยละ	จำนวน	ร้อยละ
ด้านการมีส่วนร่วมและความเข้มแข็งของชุมชน						
๒๑. การมีส่วนร่วมของชุมชน	๓๗๗	๕๔.๓๒	๑๑๓	๑๖.๒๘	๒๐๔	๒๙.๓๙
๒๒. การรวมกลุ่มของประชาชน	๒๐๓	๒๙.๒๕	๒๔๖	๓๕.๔๕	๒๔๕	๓๕.๓๐
๒๓. การเข้าถึงแหล่งเงินทุน	๒๓๐	๓๓.๑๔	๕๗	๘.๒๑	๔๐๗	๕๘.๖๕
๒๔. การเรียนรู้โดยชุมชน	๒๗๑	๓๙.๐๕	๖๑	๘.๗๙	๓๖๒	๕๒.๑๖
๒๕. การได้รับการคุ้มครองทางสังคม	๖	๐.๘๖	๒	๐.๒๙	๖๘๖	๙๘.๘๕

ทรัพยากรธรรมชาติและสิ่งแวดล้อม

ตัวชี้วัด	ปัญหาหนัก		ปัญหาปานกลาง		ปัญหาน้อย	
	จำนวน	ร้อยละ	จำนวน	ร้อยละ	จำนวน	ร้อยละ
ด้านทรัพยากรธรรมชาติและสิ่งแวดล้อม						
๒๖. คุณภาพดิน	๑๖๙	๒๔.๓๕	๖๙	๙.๙๔	๔๕๖	๖๕.๗๑
๒๗. การใช้ประโยชน์ที่ดิน	๑๐๗	๑๕.๔๒	๓๗๘	๕๔.๔๗	๓	๐.๔๓
๒๘. คุณภาพน้ำ	๑๐๒	๑๔.๗๐	๑๔๔	๒๐.๗๕	๑๔๗	๒๑.๑๘
๒๙. การปลูกป่าหรือไม้ยืนต้น	๑๐	๑.๔๔	๔๑	๕.๙๑	๖๒	๘.๙๓
๓๐. การจัดการสภาพสิ่งแวดล้อม	๕๕	๗.๙๓	๑๒	๑.๗๓	๖๒๗	๙๐.๓๕

ความเสี่ยงชุมชนและภัยพิบัติ

ตัวชี้วัด	ปัญหาหนัก		ปัญหาปานกลาง		ปัญหาน้อย	
	จำนวน	ร้อยละ	จำนวน	ร้อยละ	จำนวน	ร้อยละ
ด้านความเสี่ยงชุมชนและภัยพิบัติ						
๓๑. ความปลอดภัยจากยาเสพติด	๒๕	๓.๖๐	๒๖๓	๓๗.๙๐	๔๐๖	๕๘.๕๐
๓๒. ความปลอดภัยจากภัยพิบัติ	๔๗๗	๖๘.๗๓	๑๗๖	๒๕.๓๖	๔๑	๕.๙๑
๓๓. ความปลอดภัยจากความเสี่ยงในชุมชน	๖๔	๙.๒๒	๒๑๒	๓๐.๕๕	๔๑๘	๖๐.๒๓

ภาคผนวก



คำสั่งจังหวัดปราจีนบุรี

ที่ พ.๕๓/๒๕๖๑

เรื่อง แต่งตั้งคณะกรรมการจัดการเก็บข้อมูลเพื่อการพัฒนาชุมชน
(ข้อมูล จปฐ. และข้อมูล กชช. ๒ค) ปี ๒๕๖๒ ระดับจังหวัด

.....
ด้วยคณะรัฐมนตรีมีมติเมื่อวันที่ ๒๒ กันยายน ๒๕๓๐ เห็นชอบให้มีการจัดเก็บข้อมูลพื้นฐานระดับหมู่บ้าน (กชช.๒ค) ผนวกกับข้อมูลความจำเป็นพื้นฐาน (จปฐ.) เป็นประจำทุก ๒ ปี ตั้งแต่ปี ๒๕๓๓ เป็นต้นไป และมีมติเมื่อวันที่ ๒๑ กันยายน ๒๕๓๖ ให้ทุกหน่วยงานที่เกี่ยวข้องกับการพัฒนาชนบท นำข้อมูล จปฐ. และข้อมูล กชช.๒ค ไปใช้ประโยชน์ในการวางแผนพัฒนาชนบททุกระดับ การกำหนดนโยบายและแนวทางการปฏิบัติ รวมทั้งการอนุมัติโครงการและติดตามการพัฒนาชนบทด้วย

เพื่อให้การจัดเก็บข้อมูลความจำเป็นพื้นฐาน (จปฐ.) และข้อมูลพื้นฐานระดับหมู่บ้าน (กชช. ๒ค) ทั้งในเขตชนบทและเขตเมือง เป็นไปอย่างมีประสิทธิภาพ ได้ข้อมูลที่ถูกต้อง ครบถ้วน และทันเวลา จึงแต่งตั้งคณะกรรมการจัดการเก็บข้อมูลเพื่อการพัฒนาชุมชน (ข้อมูล จปฐ. และข้อมูล กชช.๒ค) ปี ๒๕๖๒ ระดับจังหวัด ดังนี้

- | | |
|---|-------------------|
| ๑. รองผู้ว่าราชการจังหวัดปราจีนบุรี
(ด้านเศรษฐกิจและสังคม) | หัวหน้าคณะกรรมการ |
| ๒. ปลัดจังหวัดปราจีนบุรี | คณะกรรมการ |
| ๓. ผู้บังคับการตำรวจภูธรจังหวัดปราจีนบุรี | คณะกรรมการ |
| ๔. นายแพทย์สาธารณสุขจังหวัดปราจีนบุรี | คณะกรรมการ |
| ๕. ผู้อำนวยการสำนักงานเขตพื้นที่การศึกษาประถมศึกษาปราจีนบุรี เขต ๑ | คณะกรรมการ |
| ๖. ผู้อำนวยการสำนักงานเขตพื้นที่การศึกษาประถมศึกษาปราจีนบุรี เขต ๒ | คณะกรรมการ |
| ๗. พัฒนาสังคมและความมั่นคงของมนุษย์จังหวัดปราจีนบุรี | คณะกรรมการ |
| ๘. วัฒนธรรมจังหวัดปราจีนบุรี | คณะกรรมการ |
| ๙. อุตสาหกรรมจังหวัดปราจีนบุรี | คณะกรรมการ |
| ๑๐. เกษตรและสหกรณ์จังหวัดปราจีนบุรี | คณะกรรมการ |
| ๑๑. เกษตรจังหวัดปราจีนบุรี | คณะกรรมการ |
| ๑๒. พาณิชย์จังหวัดปราจีนบุรี | คณะกรรมการ |
| ๑๓. แรงงานจังหวัดปราจีนบุรี | คณะกรรมการ |
| ๑๔. ผู้อำนวยการสำนักงานส่งเสริมการศึกษานอกระบบและการศึกษา
ตามอัธยาศัยจังหวัดปราจีนบุรี | คณะกรรมการ |
| ๑๕. ท้องถิ่นจังหวัดปราจีนบุรี | คณะกรรมการ |
| ๑๖. ท้องเที่ยวและกีฬาจังหวัดปราจีนบุรี | คณะกรรมการ |
| ๑๗. ประชาสัมพันธ์จังหวัดปราจีนบุรี | คณะกรรมการ |
| ๑๘. ผู้อำนวยการวิทยาลัยสารพัดช่างปราจีนบุรี | คณะกรรมการ |

/๑๙. นายกองดีการ...

- ๒ -

๑๙. นายองค์การบริหารส่วนจังหวัดปราจีนบุรี	คณะทำงาน
๒๐. นายกเทศมนตรีเมืองปราจีนบุรี	คณะทำงาน
๒๑. ประธานเครือข่ายกองทุนหมู่บ้านและชุมชนเมืองจังหวัดปราจีนบุรี	คณะทำงาน
๒๒. ประธานคณะกรรมการพัฒนาสตรีจังหวัดปราจีนบุรี	คณะทำงาน
๒๓. ประธานชมรมอาสาพัฒนาชุมชนจังหวัดปราจีนบุรี	คณะทำงาน
๒๔. พัฒนาการจังหวัดปราจีนบุรี	คณะทำงาน และเลขานุการ
๒๕. หัวหน้ากลุ่มงานสารสนเทศการพัฒนาชุมชน สำนักงานพัฒนาชุมชนจังหวัดปราจีนบุรี	คณะทำงานและ ผู้ช่วยเลขานุการ
๒๖. นักวิชาการพัฒนาชุมชน ผู้รับผิดชอบงานข้อมูล สำนักงานพัฒนาชุมชนจังหวัดปราจีนบุรี	คณะทำงานและ ผู้ช่วยเลขานุการ

ให้ผู้ที่ได้รับแต่งตั้งมีหน้าที่ ดังนี้

๑. บริหารการจัดเก็บข้อมูล จปฐ. ข้อมูล กชช.๒ค และข้อมูลอื่น ๆ ที่คณะกรรมการอำนวยการ
งานพัฒนาคุณภาพชีวิตของประชาชน (พชช.) กำหนด ให้เป็นไปอย่างมีประสิทธิภาพ
๒. ดำเนินการประชุมชี้แจง หรือฝึกอบรมกลุ่มบุคคล หรือบุคคลให้มีความรู้ ความเข้าใจ เห็น
ความสำคัญของข้อมูล และสามารถจัดเก็บข้อมูลได้อย่างถูกต้องและมีคุณภาพ
๓. ติดตาม ตรวจสอบ และให้คำแนะนำในการจัดเก็บข้อมูลให้มีความถูกต้องครบถ้วน และมี
คุณภาพ
๔. ประชาสัมพันธ์การจัดเก็บข้อมูลให้ประชาชนได้รับทราบ และเห็นความสำคัญอย่างทั่วถึง
๕. ส่งเสริมและสนับสนุนการบริหารการจัดเก็บข้อมูลให้เป็นไปอย่างมีประสิทธิภาพ
๖. ส่งเสริมและสนับสนุนการใช้ประโยชน์จากข้อมูล จปฐ. และข้อมูล กชช.๒ค ในการวางแผน
แก้ไขปัญหาและพัฒนาคุณภาพชีวิตของประชาชนให้ดียิ่งขึ้น
๗. อื่น ๆ ตามที่ได้รับมอบหมาย

ทั้งนี้ ตั้งแต่บัดนี้เป็นต้นไป

สั่ง ณ วันที่ ๑๕ พฤศจิกายน พ.ศ. ๒๕๖๑



(นายพิบูลย์ หัตถกิจโกศล)

ผู้ว่าราชการจังหวัดปราจีนบุรี



คำสั่งจังหวัดปราจีนบุรี
ที่ ๗๔๕๕/๒๕๖๑

เรื่อง แต่งตั้งคณะทำงานตรวจสอบคุณภาพและมาตรฐานการจัดเก็บข้อมูลเพื่อการพัฒนาชุมชน
(ข้อมูล จปฐ. และข้อมูล กชช. ๒ค) ระดับจังหวัด ปี ๒๕๖๒

ด้วยคณะรัฐมนตรีมีมติเมื่อวันที่ ๒๒ กันยายน ๒๕๓๐ เห็นชอบให้มีการจัดเก็บข้อมูลพื้นฐานระดับหมู่บ้าน (กชช.๒ค) ผสมกับข้อมูลความจำเป็นพื้นฐาน (จปฐ.) เป็นประจำทุก ๒ ปี ตั้งแต่ปี ๒๕๓๓ เป็นต้นไป และมีมติเมื่อวันที่ ๒๑ กันยายน ๒๕๓๖ ให้ทุกหน่วยงานที่เกี่ยวข้องกับการพัฒนาชนบทนำข้อมูล จปฐ. และข้อมูล กชช.๒ค ไปใช้ประโยชน์ในการวางแผนพัฒนาชนบททุกระดับ การกำหนดนโยบายและแนวทางการปฏิบัติ รวมทั้งการอนุมัติโครงการและติดตามการพัฒนาชนบทด้วย

เพื่อให้การจัดเก็บข้อมูลความจำเป็นพื้นฐาน (จปฐ.) และข้อมูลพื้นฐานระดับหมู่บ้าน (กชช.๒ค) ทั้งในเขตชนบทและเขตเมือง เป็นไปอย่างมีประสิทธิภาพ ได้ข้อมูลที่ถูกต้อง ครบถ้วน และทันเวลา จึงแต่งตั้งคณะทำงานตรวจสอบคุณภาพและมาตรฐานการจัดเก็บข้อมูลเพื่อการพัฒนาชุมชน (ข้อมูล จปฐ. และข้อมูล กชช.๒ค) ระดับจังหวัด ปี ๒๕๖๒ ดังนี้

อำเภอเมืองปราจีนบุรี

- | | |
|---|--------------------------|
| ๑. ปลัดจังหวัดปราจีนบุรี | หัวหน้าคณะทำงาน |
| ๒. หัวหน้ากลุ่มงานยุทธศาสตร์การพัฒนาชุมชน
สำนักงานพัฒนาชุมชนจังหวัดปราจีนบุรี | คณะทำงาน |
| ๓. นางนันทนิษฐ์ สวัสดิ์ภูมิ นักวิชาการพัฒนาชุมชนชำนาญการ
สำนักงานพัฒนาชุมชนจังหวัดปราจีนบุรี | คณะทำงาน
และเลขานุการ |

อำเภอกบินทร์บุรี

- | | |
|--|--------------------------|
| ๑. พัฒนาการจังหวัดปราจีนบุรี | หัวหน้าคณะทำงาน |
| ๒. นายวิชาญ พรหมประเสริฐ เจ้าพนักงานพัฒนาชุมชนชำนาญงาน
สำนักงานพัฒนาชุมชนจังหวัดปราจีนบุรี | คณะทำงาน |
| ๓. ว่าที่ ร.ต.หญิงกรรณาภรณ์ กิติกรเศรษฐ์ นักวิชาการพัฒนาชุมชนชำนาญการ
สำนักงานพัฒนาชุมชนจังหวัดปราจีนบุรี | คณะทำงาน
และเลขานุการ |

อำเภอนาดี

- | | |
|---|--------------------------|
| ๑. พาณิชยจังหวัดปราจีนบุรี | หัวหน้าคณะทำงาน |
| ๒. นายตุลยวัตร นกอยู่ นักวิชาการพัฒนาชุมชนชำนาญการ
สำนักงานพัฒนาชุมชนจังหวัดปราจีนบุรี | คณะทำงาน |
| ๓. นายธีรศักดิ์ จำปาทอง นักวิชาการพัฒนาชุมชนชำนาญการ
สำนักงานพัฒนาชุมชนจังหวัดปราจีนบุรี | คณะทำงาน
และเลขานุการ |

อำเภอบ้านสร้าง

- | | |
|---|--------------------------|
| ๑. เกษตรจังหวัดปราจีนบุรี | หัวหน้าคณะทำงาน |
| ๒. หัวหน้าฝ่ายอำนวยการ
สำนักงานพัฒนาชุมชนจังหวัดปราจีนบุรี | คณะทำงาน |
| ๓. นายอภิเดช สระบัว นักวิชาการพัฒนาชุมชนชำนาญการ
สำนักงานพัฒนาชุมชนจังหวัดปราจีนบุรี | คณะทำงาน
และเลขานุการ |

/ อำเภอประจันตคาม...

-๒-

อำเภอประจันตคาม

- | | |
|---|--------------------------|
| ๑. นายแพทย์สาธารณสุขจังหวัดปราจีนบุรี | หัวหน้าคณะทำงาน |
| ๒. นางกชมน บุชบงค์ นักวิชาการพัฒนาชุมชนชำนาญการ
สำนักงานพัฒนาชุมชนจังหวัดปราจีนบุรี | คณะทำงาน |
| ๓. นายสุรียน โอมวัฒนา นักวิชาการพัฒนาชุมชนชำนาญการ
สำนักงานพัฒนาชุมชนจังหวัดปราจีนบุรี | คณะทำงาน
และเลขานุการ |

อำเภอศรีมหาโพธิ์

- | | |
|--|--------------------------|
| ๑. พัฒนาสังคมและความมั่นคงของมนุษย์จังหวัดปราจีนบุรี | หัวหน้าคณะทำงาน |
| ๒. หัวหน้ากลุ่มงานสารสนเทศการพัฒนาชุมชน
สำนักงานพัฒนาชุมชนจังหวัดปราจีนบุรี | คณะทำงาน |
| ๓. นายเอนก เครือคำ นักวิชาการพัฒนาชุมชนปฏิบัติการ
สำนักงานพัฒนาชุมชนจังหวัดปราจีนบุรี | คณะทำงาน
และเลขานุการ |

อำเภอศรีมโหสถ

- | | |
|--|--------------------------|
| ๑. เกษตรและสหกรณ์จังหวัดปราจีนบุรี | หัวหน้าคณะทำงาน |
| ๒. หัวหน้ากลุ่มงานส่งเสริมการพัฒนาชุมชน
สำนักงานพัฒนาชุมชนจังหวัดปราจีนบุรี | คณะทำงาน |
| ๓. นายกมล ปาลา นักวิชาการพัฒนาชุมชนชำนาญการ
สำนักงานพัฒนาชุมชนจังหวัดปราจีนบุรี | คณะทำงาน
และเลขานุการ |

ให้ผู้ที่ได้รับแต่งตั้งมีหน้าที่ ดังนี้

๑. สนับสนุน ตรวจสอบคุณภาพมาตรฐาน รวมทั้งติดตามเร่งรัดการจัดเก็บข้อมูล จปฐ. และข้อมูล กชช.๒ค ประจำปี ๒๕๖๒ ของคณะทำงานฯ ระดับอำเภอ
๒. สนับสนุนชี้แจงแนวทางการจัดเก็บข้อมูล จปฐ. และข้อมูล กชช.๒ค แก่คณะทำงานฯ ระดับอำเภอ คณะทำงานฯ ระดับตำบล และภาคีการพัฒนา
๓. รายงานผลการตรวจสอบฯ ปัญหา อุปสรรค ในการจัดเก็บข้อมูล จปฐ. และข้อมูล กชช.๒ค แก่คณะทำงานฯ ระดับจังหวัด
๔. ประชาสัมพันธ์การใช้ประโยชน์ข้อมูล ในการวางแผนงานและโครงการการพัฒนาชนบทแก่หน่วยงานราชการ ทั้งภาครัฐและองค์กรเอกชน

ทั้งนี้ ตั้งแต่บัดนี้เป็นต้นไป

สั่ง ณ วันที่ ๑๔ พฤศจิกายน พ.ศ. ๒๕๖๑



(นายพิบูลย์ หัตถกิจโกศล)

ผู้ว่าราชการจังหวัดปราจีนบุรี