

ระเบียบวาระการประชุม

๑

ผู้บริหารงานพัฒนาชุมชน และนักวิชาการพัฒนาชุมชนจังหวัด

ครั้งที่ ๑/๒๕๖๔

วันที่ ๔ กุมภาพันธ์ ๒๕๖๔ เวลา ๐๙.๓๐ น.

ณ ห้องประชุมสำนักงานพัฒนาชุมชนจังหวัดปราจีนบุรี

เริ่มประชุมเวลา ๐๙.๓๐ น. ผู้เข้าร่วมประชุมสวดมนต์พร้อมกัน

ก่อนวาระการประชุม ๑. นำเสนอผลงานเด่นของอำเภอ ๑ อำเภอ

(กลุ่มงานสารสนเทศการพัฒนาชุมชน)

๒. แนะนำข้าราชการ ที่ย้ายมาดำรงตำแหน่งใหม่ จำนวน ๑ ราย

คือ นางสาวรยา ฉ่ำสันเทียะ พัฒนาการอำเภอวังน้ำเขียว จังหวัดนครราชสีมา
รักษาการในตำแหน่งผู้อำนวยการกลุ่มงานประสานและสนับสนุนการบริหารงานพัฒนาชุมชน สำนักงานพัฒนา
ชุมชนจังหวัดปราจีนบุรี

ระเบียบวาระที่ ๑ เรื่องที่ประธานแจ้งให้ที่ประชุมทราบ (เรื่องจากการประชุมหัวหน้าส่วนราชการ
กระทรวงมหาดไทย/ การประชุมคณะกรรมการจังหวัด)

.....
.....
.....
.....
.....
.....
.....

มติที่ประชุม

ระเบียบวาระที่ ๒ รับรองรายงานการประชุม ครั้งที่ ๑๒/๒๕๖๓ วันที่ ๖ มกราคม ๒๕๖๔ (โดยได้เผยแพร่
รายงานการประชุมแล้ว)

มติที่ประชุม

.....
.....

ระเบียบวาระที่ ๓ ข้อเสนอของพัฒนาการจังหวัด

มติที่ประชุม

.....

ระเบียบวาระที่ ๔ เรื่องผลการดำเนินงานนโยบายสำคัญของอำเภอ (นำเสนออำเภอละ ๕-๗ นาที)

๔.๑ โครงการพัฒนาพื้นที่ต้นแบบ การพัฒนาคุณภาพชีวิตตามหลักทฤษฎีใหม่ ประ
ยงค์สู่ โคก หนอง นา โมเดล (งบเงินกู้)

๔.๒ โครงการพัฒนาหมู่บ้านเศรษฐกิจพอเพียง กิจกรรมที่ ๔ พัฒนาศูนย์เรียนรู้
เศรษฐกิจพอเพียงรูปแบบ โคก หนอง นา โมเดล

๔.๓ การบริหารจัดการหนี้กองทุนพัฒนาบทบาทสตรี

๔.๔ โครงการน้อมนำแนวพระราชดำริของสมเด็จพระกนิษฐาธิราชเจ้า กรมสมเด็จพระเทพฯ
สู่แผนปฏิบัติการ ๙๐ วัน ระยะที่ ๒ สร้างวัฒนธรรมปลูกพืชผักประจำครัวเรือน

๔.๕ โครงการ ๑ ตำบล ๑ ถนนกินได้ ปลอดภัยไร้สารพิษ

๔.๖ โครงการชุมชนท่องเที่ยว OTOP นวัตวิถี

๒

๔.๗ โครงการของขวัญปีใหม่ มท.มอบให้ประชาชน “มท.สร้างสุข (Happy Creation)”

๔.๘ โครงการอาสาสมัครท้องถิ่นรักโลก (อถล.)

๔.๙ ผลงานเด่นอำเภอ

ระเบียบวาระที่ ๕ เรื่องเพื่อทราบ การรายงาน แผน ผล ข้อเสนอแนะจากกลุ่มมา
(กลุ่มงานยุทธศาสตร์การพัฒนาชุมชน)

๕.๑ สรุปผลการส่งงานของอำเภอประจำเดือน มกราคม ๒๕๖๔

รายละเอียดตามเอกสารแนบ ๑

มติที่ประชุม

๕.๒ แผนการส่งงานของอำเภอประจำเดือนกุมภาพันธ์ ๒๕๖๔

รายละเอียดตามเอกสารแนบ ๒

มติที่ประชุม

๕.๓ แผนปฏิบัติงานประจำเดือน กุมภาพันธ์ ๒๕๖๔

รายละเอียดตามเอกสารแนบ ๓

มติที่ประชุม

๕.๔ การดำเนินงานกิจกรรมตามแผนการปฏิบัติงานและแผนการใช้จ่ายงบประมาณ
ประจำปีงบประมาณ พ.ศ.๒๕๖๔

กรมการพัฒนาชุมชน ได้กำหนดกิจกรรมเพื่อขับเคลื่อนกิจกรรมตามแผนการปฏิบัติงาน
และแผนการใช้จ่ายงบประมาณ ประจำปีงบประมาณ พ.ศ.๒๕๖๔ ตามเป้าหมายที่กำหนด คือ “เศรษฐกิจฐาน
รากมั่นคง และชุมชนพึ่งตนเองได้ ภายในปี ๒๕๖๕”

ในการนี้ จังหวัดได้จัดทำสรุปบทเรียนการจัดสรร/อนุมัติกิจกรรม/แผนปฏิบัติการและ
แผนการใช้จ่ายงบประมาณ ประจำปี ๒๕๖๔ รายละเอียดตามเอกสารแนบ ๔

มติที่ประชุม

(กลุ่มงานส่งเสริมการพัฒนาชุมชน)

๕.๕ การจัดเก็บรายได้จากการจำหน่ายผลิตภัณฑ์ OTOP ประจำปี ๒๕๖๔

- การจัดเก็บรายได้จากการจำหน่ายผลิตภัณฑ์ OTOP ปี ๒๕๖๔ ตั้งแต่เดือนตุลาคม
๒๕๖๓ - เดือน มกราคม ๒๕๖๔ รายละเอียดตามเอกสารแนบ ๕

- การเพิ่มช่องทางการตลาดให้กับผู้ผลิต ผู้ประกอบการ
การดำเนินงานโครงการตลาดประชารัฐคนไทยยิ้มได้, OTOP Mobole และจังหวัด
เคลื่อนที่ รายละเอียด ดังนี้

๑) จังหวัดเคลื่อนที่ (ทุกวันพุธ ของสัปดาห์ที่ ๓ ของเดือน)
เดือนมกราคม งดจัดเนื่องจากติดสถานการณ์โควิด

๒) ตลาดประชารัฐ วันประชุมคณะกรรมการจังหวัดปราจีนบุรี(ทุกวันอังคารที่ ๔
ของเดือน)
เดือนมกราคม งดจัดเนื่องจากติดสถานการณ์โควิด

มติที่ประชุม

๕.๖ การสรุปผลการดำเนินงาน “น้อมนำแนวพระราชดำริของสมเด็จพระกนิษฐาธิราชเจ้า กรมสมเด็จพระเทพรัตนราชสุดาฯ สยามบรมราชกุมารี สู่แผนปฏิบัติการ ๙๐ วัน ปลุกผักสวนครัว เพื่อสร้างความมั่นคงทางอาหาร” ระยะที่ ๒ สร้างวัฒนธรรมปลูกพืชผักประจำครัวเรือน

จังหวัดปราจีนบุรี ได้ดำเนินการส่งเสริมและสนับสนุนให้ครัวเรือน กลุ่ม/องค์กร ดำเนินการปลูกผักสวนครัว ระยะที่ ๒ สร้างวัฒนธรรมปลูกพืชผักประจำครัวเรือน ซึ่งโครงการได้สิ้นสุดเมื่อวันที่ ๕ ธันวาคม ๒๕๖๓ และกรมการพัฒนาชุมชน ให้จังหวัดดำเนินการสรุปผลความสำเร็จของการดำเนินงาน โดยพิจารณาคัดเลือกอำเภอที่มีผลการปฏิบัติงานดีเด่น อำเภอละ ๑ หน่วยงาน ซึ่งจังหวัดได้พิจารณาคัดเลือกจากรายงานผลการดำเนินงานที่อำเภอรายงานให้จังหวัดแล้ว ดังนี้

๑. หน่วยงานที่ ๑ ความต่อเนื่องคือพลัง ส่งเสริมการปลูกพืชผักให้เป็นไปอย่างต่อเนื่องและปลูกพืชผักเพิ่มเติมจากเดิม

-พื้นที่ที่มีผลการปฏิบัติงานโดดเด่น คือตำบลรอบเมือง อำเภอเมืองปราจีนบุรี จังหวัดปราจีนบุรี

๒. หน่วยงานที่ ๒ ทำเป็นบ้าน สานเป็นกลุ่ม

-พื้นที่ที่มีผลการปฏิบัติงานโดดเด่น คือตำบลดงบัง อำเภอประจันตคาม จังหวัดปราจีนบุรี

๓. หน่วยงานที่ ๓ ชุมชนสีเขียว เป็นมิตรกับสิ่งแวดล้อม

-พื้นที่ที่มีผลการปฏิบัติงานโดดเด่น คือตำบลนาดี อำเภอนาดี จังหวัดปราจีนบุรี

๔. หน่วยงานที่ ๔ จากวัฒนธรรม สู่นวัตกรรม

-พื้นที่ที่มีผลการปฏิบัติงานโดดเด่น คือตำบลเขาไม้แก้ว อำเภอกบินทร์บุรี จังหวัดปราจีนบุรี

๕. หน่วยงานที่ ๕ ชุมชนเกื้อกูล เพิ่มพูนสามัคคี วิถีพอเพียง

-พื้นที่ที่มีผลการปฏิบัติงานโดดเด่น คือตำบลท่าตม อำเภอศรีมหาโพธิ์ จังหวัดปราจีนบุรี

โดยกรมการพัฒนาชุมชน ให้จังหวัดจัดแสดงผลความสำเร็จ การสร้างวัฒนธรรมการปลูกผักประจำครัวเรือนระดับจังหวัด ผ่านการแลกเปลี่ยนและแบ่งปันผลผลิต จากพืชผักสวนครัว เพื่อส่งเสริมความต่อเนื่องของการดำเนินงาน และสนับสนุนตำบลเข้มแข็งให้มีความพร้อมสู่โครงการ “บ้านนี้มีรัก ปลูกผักกินเอง” โดยให้จังหวัดดำเนินการในเดือนมกราคม ๒๕๖๔ และรายงานผลให้กรมฯ ทราบภายในวันที่ ๑๐ กุมภาพันธ์ ๒๕๖๔ ในเดือนที่ผ่านมาเนื่องจากมีปัญหาเรื่องการแพร่ระบาดของโรคติดเชื้อไวรัสโคโรนา ๒๐๑๙ (COVID ๑๙) จึงได้บูรณาการกับการจัดงานในวันอาสาฬหบูชาของอำเภอ จึงขอให้อำเภอเมื่อดำเนินการจัดกิจกรรมแสดงผลความสำเร็จ แล้วให้รายงานผลการดำเนินงานพร้อมภาพถ่ายกิจกรรม ๓-๕ ภาพ ให้จังหวัดก่อนวันที่ ๑๐ กุมภาพันธ์ เพื่อจะได้ส่งรายงานให้กรมการพัฒนาชุมชนตามกำหนดต่อไป

มติที่ประชุม

.....

๕.๗ การน้อมนำแนวพระราชดำริของสมเด็จพระกนิษฐาธิราชเจ้า กรมสมเด็จพระเทพรัตนราชสุดาฯ สยามบรมราชกุมารี สร้างความมั่นคงด้านอาหาร สู่แผนปฏิบัติการ ๙๐ วัน ปลุกผักสวนครัว เพื่อสร้างความมั่นคงทางอาหาร รอบ ๒

กรมการพัฒนาชุมชน ได้บูรณาการความร่วมมือกับ องค์กรปกครองส่วนท้องถิ่น ผ่านอาสาสมัครท้องถิ่นรักโลก (อถล.) ในการขับเคลื่อนกิจกรรมดังกล่าว โดยดำเนินการทุกครัวเรือน ทุกหมู่บ้าน ในประเทศไทย กำหนดดำเนินการระหว่างวันที่ ๑ กุมภาพันธ์ - ๓๑ พฤษภาคม ๒๕๖๔ โดยมีรายละเอียด ดังนี้

ขั้นเตรียมการ

๑. พัฒนาการจังหวัด นำเสนอแผนปฏิบัติการ ให้ผู้ว่าราชการจังหวัด รองผู้ว่าราชการจังหวัด ปลัดจังหวัด นายอำเภอ และกรมการจังหวัด ได้รับทราบ
๒. พัฒนาการจังหวัดและท้องถิ่นจังหวัด กำหนดเป็นโครงการ Quick Win ให้เห็นผลเป็นรูปธรรม ร่วมกับโครงการอาสาสมัครท้องถิ่นรักษ์โลก
๓. พัฒนาการจังหวัดพิจารณากำหนดเป้าหมายและกิจกรรม เพื่อให้ท้องถิ่นจังหวัด/อำเภอ และสำนักงานพัฒนาชุมชนจังหวัด/อำเภอ รวมทั้งหน่วยงานที่เกี่ยวข้อง เกิดความเข้าใจภาพรวมของ กิจกรรมและเริ่มดำเนินการ ตั้งแต่วันที่ ๑ กุมภาพันธ์ ๒๕๖๔
๔. ให้พัฒนาการจังหวัด มอบหมายการดำเนินการขับเคลื่อน ดังนี้
 - ๔.๑ กลุ่มงานยุทธศาสตร์การพัฒนาชุมชน
 - บูรณาการความร่วมมือ คน/งาน/งบประมาณ/ความรู้ กับองค์กรปกครองส่วนท้องถิ่น ส่วนราชการ อาสาสมัครท้องถิ่นรักษ์โลก และภาคเอกชน
 - จัดทำแผนปฏิบัติการและปรับกลยุทธ์ให้สอดคล้องกับสถานการณ์ เพื่อให้การขับเคลื่อน การดำเนินงานให้เป็นรูปธรรม
 - สรุปรายงานผลให้ผู้บริหารจังหวัดและผู้ตรวจราชการกรมฯ เป็นประจำทุกเดือน
 - ๔.๒ กลุ่มงานส่งเสริมการพัฒนาชุมชน
 - ออกแบบการขับเคลื่อนงานให้สำเร็จ โดยใช้กลไกผู้นำ กลุ่ม องค์กร เครือข่าย และกองทุน พัฒนาบทบาทสตรี เป็นแกนนำในการขับเคลื่อนกิจกรรม
 - พัฒนากลไกนักพัฒนา ๓ ประสาน (๑.พัฒนากรและนพต. ๒.นักพัฒนาชุมชนท้องถิ่น ๓.นักพัฒนาภาคประชาชน (อดส. อช. สตรี) ให้ขับเคลื่อนกิจกรรมได้อย่างเป็นรูปธรรม
 - ประเมินผลความสำเร็จของโครงการในแต่ละขั้นตอน และถอดบทเรียนการขับเคลื่อนในระดับ อำเภอ/จังหวัด
 - จัดกิจกรรมเชิดชูเกียรติ หมู่บ้าน/ชุมชน และอปท.ต้นแบบ (Best Practice)
 - รายงานผลความก้าวหน้าให้กรมการพัฒนาชุมชนทราบ ตามกำหนด
 - ๔.๓ กลุ่มงานสารสนเทศการพัฒนาชุมชน
 - รณรงค์สร้างกระแส สร้างการรับรู้ตามโครงการทาง Online/Offline อย่างต่อเนื่อง
 - รวบรวมภาพกิจกรรมการขับเคลื่อน ภาพการปลูกผัก ของทุกหมู่บ้าน ทุก อบต.ทุกกิจกรรม จัดทำเป็นคลิปวิดีโอ เพื่อส่งประกวดคลิปวิดีโอการปลูกผัก รอบ ๒
 - ๔.๔ กลุ่มงานประสานและสนับสนุนการบริหารงานพัฒนาชุมชน
 - พัฒนาบุคลากรเพื่อสร้างความรู้ในการขับเคลื่อนกิจกรรมปลูกผัก รอบ ๒
 - ใช้กิจกรรมการปลูกผักสวนครัว รอบ ๒ เป็นตัวชี้วัดในการประเมินผลการดำเนินงานของ เจ้าหน้าที่พัฒนาชุมชน

ขั้นตอนการดำเนินงาน ๒ กิจกรรม

- ๑ ผู้นำต้นแบบตัวอย่างที่เห็นจริง เริ่มวันที่ ๑-๑๕ กุมภาพันธ์ ๒๕๖๔
 - ขอความอนุเคราะห์ให้ผู้ว่าราชการจังหวัด นายอำเภอ หัวหน้าส่วนราชการ เจ้าหน้าที่พัฒนา ชุมชน ปลูกผักสวนครัวอย่างน้อยคนละ ๑๐ ชนิด เป็นตัวอย่างแก่ประชาชน
 - สื่อสารสร้างการรับรู้ผ่านช่องทาง Social Media อย่างน้อยคนละ ๑ ช่องทาง เป็นประจำทุกเดือน

๒. ผู้นำต้องทำก่อน เริ่มวันที่ ๑ - ๒๘ กุมภาพันธ์ ๒๕๖๔

- รมรณรงค์เชิญชวนให้ผู้นำชุมชน ผู้นำท้องที่/ท้องถิ่น กลุ่ม องค์กร เครือข่าย (อภล.อช.สตรี.นพต.) สร้างกระแสการปลูกผักอย่างต่อเนื่องบนทุกพื้นที่ เพื่อเป็นตัวอย่างแก่ประชาชน และสื่อสารสร้างการรับรู้ผ่านช่องทาง Social Media เป็นประจำ

๓. นักพัฒนา ๓ ประสาน กลไกการขับเคลื่อนปฏิบัติการ ๙๐ วัน

- พัฒนาชุมชนอำเภอ ร่วมกับองค์กรปกครองส่วนท้องถิ่น สร้างทีม ๓ ประสานในระดับตำบล เพื่อขับเคลื่อนกิจกรรมการปลูกผัก ได้แก่

- ๑) พัฒนาการและนักพัฒนาพื้นที่ต้นแบบ (นพต.)
- ๒) นักพัฒนาชุมชนท้องถิ่น
- ๓) นักพัฒนาภาคประชาชน (อภล. อช. สตรี. ฯลฯ)

๔. ทูครัวร์เรือน คือคลังอาหาร ทุกหมู่บ้านคือศูนย์แบ่งปัน เริ่มวันที่ ๑ มีนาคม - ๓๐ เมษายน ๒๕๖๔

- รมรณรงค์ให้ทูครัวร์เรือนปลูกผักสวนครัว รวมทั้งเลี้ยงสัตว์ ประมง สร้างความมั่นคงด้านอาหาร

- ส่งเสริมให้ครัวเรือนในชุมชนเรียนรู้จากพื้นที่การพัฒนาคุณภาพชีวิตฯ CLM และ HLM

- รมรณรงค์คัดแยกขยะ ถังขยะเปียกลดโลกร้อน ทำปุ๋ยน้ำ ปุ๋ยหมักชีวภาพจากเศษอาหาร เพื่อปรับปรุงดิน และเพิ่มผลผลิต

- รมรณรงค์ให้ทุกหมู่บ้าน สร้างคลังอาหารชุมชน โดยใช้พื้นที่สาธารณประโยชน์ (ถนนกินได้ ปลอดภัย ไร้สารพิษ ทางนี้มีผล ผู้คนรักกัน ปลูกผักจากวัดสู่ชุมชน)

- แลกเปลี่ยนผลผลิตและแบ่งปันให้แก่ผู้ยากไร้ในชุมชน
- จัดตั้งศูนย์แบ่งปันเมล็ดพันธุ์และต้นกล้า (ต้นไม้ในพุทธประวัติหรือวรรณคดี ต้นไม้ที่ชื่อย่อสีฟ้า)

๕. ทักษะชีวิตวิถีใหม่ ชาวชนไทยสร้างอาหารเป็น

- ถ่ายทอดวิถีปฏิบัติ สู่ลูกหลานในครัวเรือน

- ส่งเสริมให้ศูนย์พัฒนาเด็กเล็ก สถานศึกษา ศาสนสถาน เป็นแหล่งเรียนรู้ในการปลูกผักสวนครัว รวมทั้งเลี้ยงสัตว์/ประมง เพื่อสร้างความมั่นคงทางอาหาร

๖. ถอดรหัสการพัฒนา : ชุมชนท้องถิ่นจัดการตนเองในการสร้างความมั่นคงทางอาหารอย่างยั่งยืน

- ประเมินผลความสำเร็จของโครงการ และถอดบทเรียนการขับเคลื่อนในแต่ละตำบล/อำเภอ/จังหวัด

- ประกวดคณิบัติโอ รมรณรงค์การปลูกผักสวนครัวฯ ๑.ประเภทพัฒนากร ๒.ประเภทผู้นำ/ประชาชน ๓.ประเภท อปท.

- มอบรางวัลเชิดชูเกียรติ จำนวน ๖ ประเภท (๑.ผู้ว่าราชการจังหวัด ๒.อปท. ๓.หมู่บ้าน ๔.บ้านพัก จนท.พช. ๕.ผู้นำทางศาสนา ๖.คณิบัติโอฯประเภทต่าง ๆ)

การติดตามความก้าวหน้าและประเมินผลการดำเนินงาน

๑. รายงานผลให้กรมฯ ทราบทุกวันที่ ๑๕ ของทุกเดือน เริ่ม ๑๕ กุมภาพันธ์ ๒๕๖๔

๒. ให้เผยแพร่ผลการดำเนินงานผ่านช่องทางการประชาสัมพันธ์ เช่น Facebook ปลูกผัก ปลูกรัก กับ พช. (ช่องทางบังคับ) กลุ่ม Line Facebook ส่วนบุคคล Youtube หนังสือนิพนธ์ วิทยุ โทรทัศน์ เป็นต้น

ตัวชี้วัดผลสำเร็จ

๑. ระดับดีเด่น ร้อยละ ๑๐๐ ของครัวเรือนในหมู่บ้านมีการปลูกผักตามโครงการฯ รอบ ๒
๒. ระดับดีมาก ร้อยละ ๙๐ ของครัวเรือนในหมู่บ้านมีการปลูกผักตามโครงการฯ รอบ ๒
๓. ระดับดี ร้อยละ ๘๐ ของครัวเรือนในหมู่บ้านมีการปลูกผักตามโครงการฯ รอบ ๒

จึงขอให้เจ้าหน้าที่พัฒนาชุมชน ได้ศึกษารายละเอียดและดำเนินการขับเคลื่อนกิจกรรมตามแนวทางที่กรมฯ กำหนด เพื่อให้เกิดผลเป็นรูปธรรม และรายงานผลการดำเนินงานตามห้วงเวลาที่กรมฯ กำหนด **รายละเอียดตามเอกสารแนบ ๖**

มติที่ประชุม

๕.๘ การขับเคลื่อนโครงการพัฒนาพื้นที่ต้นแบบการพัฒนาคุณภาพชีวิตตามหลักทฤษฎีใหม่ ประยุกต์สู่ “โคก หนอง นา โมเดล” (งบเงินกู้ ระยะที่ ๑)

๓.๑ กิจกรรมที่ ๑ ฝึกอบรมเพิ่มทักษะระยะสั้นการพัฒนากสิกรรมสู่ระบบเศรษฐกิจพอเพียง รูปแบบ โคก หนอง นา โมเดล

จังหวัดปราจีนบุรี ได้รับแจ้งจากกรมการพัฒนาชุมชนว่า ศูนย์ศึกษาและพัฒนาชุมชนนครนายก กำหนดฝึกอบรมเพิ่มทักษะระยะสั้นการพัฒนากสิกรรมสู่ระบบเศรษฐกิจพอเพียง รูปแบบ โคก หนอง นา โมเดล กลุ่มเป้าหมาย ได้แก่ ครักวเรือนต้นแบบการพัฒนาคุณภาพชีวิต (HLM) และนักพัฒนาพื้นที่ต้นแบบ (นพต.) จำนวน ๒ รุ่น ดังนี้

- รุ่นที่ ๑ (HLM) วันที่ ๘-๑๒ กุมภาพันธ์ ๒๕๖๔ จำนวน ๖๐ คน กลุ่มเป้าหมาย ครักวเรือนและนักพัฒนาพื้นที่ต้นแบบ ของจังหวัดปราจีนบุรี จำนวน ๖๐ คน

- รุ่นที่ ๑ (HLM) วันที่ ๑๕-๑๙ กุมภาพันธ์ ๒๕๖๔ จำนวน ๕๗ คน กลุ่มเป้าหมาย ครักวเรือนและนักพัฒนาพื้นที่ต้นแบบ ของจังหวัดปราจีนบุรี จำนวน ๒๗ คน รวมกับจังหวัดนนทบุรี และจังหวัดปทุมธานี

โดยจังหวัดได้จัดทำแผนการอบรมตามโครงการ เพื่อให้อำเภอได้ประสานกลุ่มเป้าหมายเข้ารับการอบรมตามโครงการ ดังนี้

รุ่นที่	วัน เดือน ปี ที่อบรม	เป้าหมาย อำเภอ	จำนวน ครักวเรือน	จำนวน นพต.	รวม จำนวน	หมายเหตุ
๑	๘-๑๒ กุมภาพันธ์ ๒๕๖๔	เมืองปราจีนบุรี	๘	๖	๑๔	
		บ้านสร้าง	๓	๖	๙	
		ประจันตคาม	๑๓	๘	๒๑	
		ศรีมหาโพธิ	๘	๘	๑๖	ต.หนองโพรง ๓ คน ต.กรอกสมบูรณ์ ๒ คน ต.คางกระถางยาม ๒ คน ต.สัมพันธ ๑ คน เป้าหมายจาก ๔ ตำบล(คร.๘ คน นพต.จาก ๔ ตำบลฯ๒๒ คน รวม ๘ คน
		รวม	๓๒	๒๘	๖๐	
๒	๑๕-๑๙ กุมภาพันธ์ ๒๕๖๔	ศรีมหาโพธิ	๑๗	๑๐	๒๗	ต.บ้านทาม ๕ คน ต.ท่าตูม ๔ คน ต.บางกุ้ง ๔ คน ต.หัวหว้า ๓ คน ต.ศรีมหาโพธิ ๑ คน เป้าหมายจาก ๕ ตำบล(คร.๑๗ คน นพต.จาก ๕ ตำบลฯ๒๒ คน รวม ๑๐ คน
		รวม	๑๗	๑๐	๒๗	
		รวมทั้ง ๒ รุ่น	๔๙	๓๘	๘๗	

จังหวัดจึงขอให้อำเภอเป้าหมาย ๔ อำเภอ แจ้งครักวเรือนต้นแบบการพัฒนาคุณภาพชีวิต ระดับครักวเรือน (HLM) และลูกจ้างตามโครงการของอำเภอ เข้าร่วมกิจกรรมตามวันเวลาและสถานที่ดังกล่าว และขอให้เจ้าหน้าที่พัฒนาชุมชนผู้รับผิดชอบ ของอำเภอได้ไปร่วมกิจกรรม และรับรายงานตัวกลุ่มเป้าหมาย ในวันที่ ๘ กุมภาพันธ์ ๒๕๖๔ เวลา ๐๘๐๐ น. ศูนย์ศึกษาและพัฒนาชุมชนนครนายก จังหวัดนครนายก

๓.๒ การขับเคลื่อนโครงการพัฒนาพื้นที่ต้นแบบการพัฒนาคุณภาพชีวิตตามหลักทฤษฎีใหม่ ประยุกต์สู่ “โคก หนอง นา โมเดล” (งบเงินกู้ ระยะที่ ๒)

กรมการพัฒนาชุมชน ให้จังหวัดตรวจสอบและยืนยันคร่าวเรือนที่สมัครเข้าร่วมโครงการงบเงินกู้ระยะที่ ๒ ของจังหวัดปราจีนบุรี รวมจำนวน ๑๕ ราย ซึ่งจังหวัดได้ประสานเจ้าหน้าที่ผู้รับผิดชอบของอำเภอแล้ว ได้รับการยืนยันว่า ทั้ง ๑๕ ราย ขอสละสิทธิ์ การเข้าร่วมโครงการดังกล่าว เนื่องจากไม่มี ความพร้อม และไม่ประสงค์จะดำเนินการแล้ว โดยจังหวัดได้แจ้งยืนยันให้กรมฯ ทราบเรียบร้อยแล้ว

๓.๓ การเฝ้าระวังและติดตามโครงการพัฒนาพื้นที่ต้นแบบการพัฒนาคุณภาพชีวิตตามหลักทฤษฎีใหม่ ประยุกต์สู่ “โคก หนอง นา โมเดล”

ด้วยสำนักงานพัฒนาชุมชนจังหวัดปราจีนบุรี ได้รับการแจ้งประสานจาก สำนักงาน ป.ป.ช. ประจำจังหวัดปราจีนบุรี กำหนดจัดโครงการเฝ้าระวังและติดตามการดำเนินงานโครงการพัฒนาพื้นที่ต้นแบบการพัฒนาคุณภาพชีวิต ตามหลักทฤษฎีใหม่ ประยุกต์สู่ “โคก หนอง นา โมเดล” ในพื้นที่จังหวัดปราจีนบุรี ประกอบด้วย ๓ กิจกรรม ดังนี้

กิจกรรมที่ ๑ การประชุมชี้แจงและวางแผนแนวทางการดำเนินงาน ในวันพฤหัสบดีที่ ๑๘ กุมภาพันธ์ ๒๕๖๔ เวลา ๐๙.๐๐ - ๑๖.๐๐ น. ณ ห้องธารทิพย์ ๑ โรงแรมแคนทารี ๓๐๔ ปราจีนบุรี ตำบลท่าตุม

กิจกรรมที่ ๒ การลงพื้นที่สังเกตการณ์โครงการในพื้นที่ ในวันศุกร์ที่ ๑๙ กุมภาพันธ์ ๒๕๖๔ เวลา ๐๙.๐๐ - ๑๖.๐๐ น. ณ ห้องประชุมอำเภอ ตามที่ตกลงในกิจกรรมที่ ๑ เป้าหมายนักพัฒนาพื้นที่ต้นแบบ (นพต.)

กิจกรรมที่ ๓ การประชุมเพื่อสรุปผลการดำเนินงาน ในวันอังคารที่ ๒๓ กุมภาพันธ์ ๒๕๖๔ เวลา ๐๙.๐๐ - ๑๖.๐๐ น. ณ ห้องธารทิพย์ ๑ โรงแรมแคนทารี ๓๐๔ ปราจีนบุรี ตำบลท่าตุม

สำนักงานพัฒนาชุมชนจังหวัด จึงขอให้พัฒนาการอำเภอ และคณะกรรมการตรวจรับพัสดุหรือคณะกรรมการพิจารณาชุดต่างๆที่เกี่ยวข้อง รวมอำเภอละ ๓ คน เข้าร่วมกิจกรรมตามโครงการฯ ตามวันเวลาและสถานที่ดังกล่าวข้างต้น

มติที่ประชุม

๕.๙ การดำเนินโครงการหมู่บ้านเศรษฐกิจพอเพียง ปี ๒๕๖๔

จังหวัดปราจีนบุรี ได้รับการจัดสรรงบประมาณตามโครงการหมู่บ้านเศรษฐกิจพอเพียง จากกรมการพัฒนาชุมชน รวม ๗ อำเภอ จำนวน ๑๔๔ หมู่บ้าน และกรมการพัฒนาชุมชนได้แจ้งแนวทางการดำเนินงานตามโครงการ โดยให้ดำเนินการ ดังนี้

๑. ให้ดำเนินการขับเคลื่อนกิจกรรมโครงการหมู่บ้านเศรษฐกิจพอเพียง ปี ๒๕๖๔ ตามรายละเอียดของโครงการ และแนวทางที่กรมการพัฒนาชุมชนกำหนด ปฏิบัติตามมาตรการการป้องกันการแพร่ระบาดของโรคติดเชื้อไวรัสโคโรนา 2019 (COVID 19) และถือปฏิบัติในการบริหารการใช้จ่ายงบประมาณตามหลักความโปร่งใส เป็นธรรม ประหยัด และมีประสิทธิภาพ ให้เป็นไปตามระเบียบของทางราชการอย่างเคร่งครัด

๒. ให้อำเภอจัดทำหนังสือหนังสือยินยอมให้ใช้ที่ดิน สำเนาเอกสารสิทธิ์ที่ดิน สำเนาบัตรประจำตัวประชาชน และสำเนาทะเบียนบ้าน (เจ้าของกรรมสิทธิ์ที่ดินและผู้สมัคร) พร้อมสำเนาถูกต้อง เก็บไว้ที่อำเภอ ๑ ชุด และส่งให้จังหวัด ๑ ชุด ภายในวันที่ ๑๕ กุมภาพันธ์ ๒๕๖๔

๓. บันทึกผลการดำเนินงานในระบบการรายงานผลการบริหารงบประมาณและการบริหารกิจกรรม/โครงการ (BPM) และรายงานผลการดำเนินงานตามโครงการ (ประเมินหมู่บ้าน /ประเมินGVH) ตามแบบที่กรมกำหนด และรายงานภาพถ่ายกิจกรรมการขับเคลื่อนตามโครงการให้จังหวัด เพื่อจะรายงานให้กรมฯทราบทางกลุ่ม LINE “ขับเคลื่อน มบ.ศพพ.”ต่อไป

๕.๑ การอบรมสร้างแกนนำขับเคลื่อนหมู่บ้านเศรษฐกิจพอเพียง โครงการพัฒนาหมู่บ้านเศรษฐกิจพอเพียง ประจำปี ๒๕๖๔

ศูนย์ศึกษาและพัฒนาชุมชนนครนายก กำหนดอบรมสร้างแกนนำขับเคลื่อนหมู่บ้านเศรษฐกิจพอเพียง โครงการพัฒนาหมู่บ้านเศรษฐกิจพอเพียง ประจำปี ๒๕๖๔ จำนวน ๓ รุ่น ดังนี้

- รุ่นที่ ๑ วันที่ ๘-๑๒ มีนาคม ๒๕๖๔ กลุ่มเป้าหมายของจังหวัดปราจีนบุรี จำนวน ๓๕ คน ร่วมกับจังหวัดนครนายก

- รุ่นที่ ๒ วันที่ ๑๕-๑๙ มีนาคม ๒๕๖๔ กลุ่มเป้าหมายของจังหวัดปราจีนบุรี จำนวน ๖๕ คน

- รุ่นที่ ๓ วันที่ ๒๒-๒๖ มีนาคม ๒๕๖๔ กลุ่มเป้าหมายของจังหวัดปราจีนบุรี จำนวน ๔๔ คน

โดยจังหวัดได้จัดทำแผนการอบรมตามโครงการพัฒนาหมู่บ้านเศรษฐกิจพอเพียง ประจำปี ๒๕๖๔ เพื่อให้อำเภอได้ประสานกลุ่มเป้าหมายเข้ารับการอบรมตามโครงการ ดังนี้

รุ่นที่	วัน เดือน ปี ที่อบรม	เป้าหมาย อำเภอ	จำนวน ครัวเรือน (คน)	รวมจำนวน (คน)	หมายเหตุ
๑	๘-๑๒ มีนาคม ๒๕๖๔	ศรีมหาโพธิ ศรีมโหสถ	๑๘ ๑๗	๓๕	
๒	๑๕-๑๙ มีนาคม ๒๕๖๔	เมืองปราจีนบุรี ประจันตคาม	๔๕ ๒๐	๖๕	
๓	๒๒-๒๖ มีนาคม ๒๕๖๔	กบินทร์บุรี นาดี บ้านสร้าง	๑๖ ๒๐ ๘	๔๔	
		รวมจำนวน	๑๔๔	๑๔๔	

จึงขอให้อำเภอได้เตรียมการและประสานกลุ่มเป้าหมาย เข้าร่วมการอบรมตามวันเวลาและสถานที่ดังกล่าวข้างต้น

มติที่ประชุม

๕.๑๐ การประชาสัมพันธ์ “ผ้าไทยใส่ให้สนุก” ตามพระดำริสมเด็จพระเจ้าลูกเธอ เจ้าฟ้าสิริวัณณวรีนารีรัตนราชกัญญา เนื่องในโอกาสวันคล้ายวันประสูติ 8 มกราคม 2564 และการประชาสัมพันธ์หนังสือพระราชทาน สมเด็จพระเจ้าลูกเธอ เจ้าฟ้าสิริวัณณวรี นารีรัตนราชกัญญา ชื่อหนังสือ “แนวโน้มและทิศทางผ้าไทยและการออกแบบเครื่องแต่งกายด้วยผ้าไทย (Thai Textiles Trend Book Spring/Summer 2022)”

ขอให้อำเภอนาดี /กบินทร์บุรี /ประจันตคาม และบ้านสร้าง ได้ส่งเสริมการทอผ้า ชื่อสาย “ผ้ามัดหมี่ลายขอเจ้าฟ้าสิริวัณณวรีฯ” แก่กลุ่มเป้าหมายที่รับแบบลายผ้าฯ และรายงานความก้าวหน้าการใช้ลายผ้าฯ ประยุกต์กับลายของท้องถิ่นให้จังหวัดทราบทุกวันที่ 25 ของเดือน

มติที่ประชุม

๕.๑๑ โครงการพัฒนาผลิตภัณฑ์ OTOP โดยเครือข่ายองค์ความรู้ KBO จังหวัด จำนวนเงิน ๘๐๐,๐๐๐ บาท (แปดแสนบาทถ้วน)

จังหวัดฯ ได้ดำเนินการโครงการพัฒนาศักยภาพเครือข่ายองค์ความรู้ KBO จังหวัด กิจกรรมย่อยที่ ๑-๓ เสร็จเรียบร้อยแล้ว ขั้นตอนต่อไป อยู่ระหว่างการจัดหาผู้รับจ้างพัฒนาผลิตภัณฑ์ OTOP

จึงขอให้อำเภอ ติดตามแนวทางการพัฒนาผลิตภัณฑ์ของกลุ่มผู้ผลิตชุมชน เพื่อรอการพัฒนาผลิตภัณฑ์ ซึ่งจะแจ้งในโอกาสต่อไป

มติที่ประชุม

๕.๑๒ การเสริมสร้างทุนชุมชนให้มีธรรมาภิบาล

๑.๑ การดำเนินงานกลุ่มออมทรัพย์เพื่อการผลิต และการตรวจสอบสุขภาพทางการเงินกลุ่มออมทรัพย์เพื่อการผลิตตามหลักธรรมาภิบาล

๑) ยกเลิกหลักเกณฑ์การแยกประเภท เพื่อขึ้นทะเบียนเป็นกลุ่มออมทรัพย์เพื่อการผลิต (๑๐ ข้อ)

รายละเอียดตามเอกสารแนบ ๗

๒) ตรวจสอบสุขภาพทางการเงินกลุ่มออมทรัพย์เพื่อการผลิต ด้วย “แบบประเมินศักยภาพกลุ่มออมทรัพย์เพื่อการผลิตตามหลักธรรมาภิบาล” (๔ ด้าน ๒๑ ตัวชี้วัด) และจัดระดับการพัฒนา เป็น ๓ ระดับ

๓) กรณีพบกลุ่มออมทรัพย์เพื่อการผลิต ที่ไม่ได้ดำเนินกิจกรรมแล้ว ให้มีการประชุมประชาคมหมู่บ้าน เพื่อรับรองการยกเลิกกิจกรรมของกลุ่มออมทรัพย์เพื่อการผลิต และให้เก็บสำเนาบันทึกการประชุมไว้ที่อำเภอ จำนวน ๑ ชุด เพื่อเป็นหลักฐาน พร้อมกับรายงานผลให้จังหวัดทราบ

๔) กรณีพบกลุ่มออมทรัพย์เพื่อการผลิต ที่ไม่ประสงค์อยู่ในการส่งเสริม สนับสนุน และกำกับติดตามดูแลของกรมการพัฒนาชุมชน ให้มีการประชุมสมาชิกอย่างน้อย ๗๕ % จากสมาชิกทั้งหมด เพื่อลงมติและให้เก็บสำเนาบันทึกการประชุมไว้ที่อำเภอ จำนวน ๑ ชุด เพื่อเป็นหลักฐาน พร้อมกับรายงานผลให้จังหวัดทราบ

๕) กรณีพบกลุ่มออมทรัพย์เพื่อการผลิต มีการกระทำผิดกฎหมาย หรือขัดต่อความสงบเรียบร้อย หรือศีลธรรมอันดีของประชาชน บ้านเมือง หรือขัดต่อระเบียบกรมการพัฒนาชุมชน ว่าด้วยการส่งเสริมการดำเนินงานกลุ่มออมทรัพย์เพื่อการผลิต พ.ศ. ๒๕๕๕ ให้จังหวัดและอำเภอ แต่งตั้งคณะทำงานฯ ลงไปตรวจสอบและแก้ไขการกระทำของกลุ่มฯ ให้เป็นไปตามระเบียบกรมการพัฒนาชุมชน ว่าด้วยการส่งเสริมการดำเนินงานกลุ่มออมทรัพย์เพื่อการผลิต พ.ศ. ๒๕๕๕ โดยเร่งด่วน แล้วรายงานผลให้ผู้บังคับบัญชาทราบ ตามลำดับชั้น

๑.๒ ส่งเสริมกิจกรรม “ออมดี มีเงินเก็บกับกลุ่มออมทรัพย์เพื่อการผลิต” โดยมีแนวทางการดำเนินงาน ดังนี้

๑) สร้างความตระหนักให้ประชาชนให้เห็นความสำคัญของการออมเงิน และส่งเสริมให้กลุ่มออมทรัพย์เพื่อการผลิต เดิมรับสมัครเป็นสมาชิกของกลุ่มฯ

๒) ส่งเสริมการจัดตั้งกลุ่มออมทรัพย์เพื่อการผลิตในหมู่บ้านเศรษฐกิจชุมชนหรือหมู่บ้านที่มีโครงการแก้ไขปัญหาความยากจน (กข.คจ.) ที่ยังไม่มีกลุ่มออมทรัพย์ โดยมีเป้าหมายให้ครอบคลุมทุกตำบล

๓) รณรงค์ให้สมาชิกกลุ่มออมทรัพย์เพื่อการผลิตออมเงินสัจจะเพิ่มขึ้น โดยมีเป้าหมายส่งเสริมการออมเชิงคุณภาพ (Happy money happy retirement)

๔) บูรณาการร่วมกับภาคีเครือข่าย สถาบันการเงิน เพื่อส่งเสริมการออมเงินทุกรูปแบบ ทุกช่องทาง

๕) รายงานความเคลื่อนไหวของการดำเนินการส่งเสริมการออมฯ ทางกลุ่มไลน์ “ทุนชุมชนปราจีนบุรี” ทุกวันที่ ๕ ของเดือน

๑.๓ การดำเนินงานกองทุนแก้ไขปัญหาความยากจน (กข.คจ.) จากผลการดำเนินงานที่ผ่านมา โครงการแก้ไขปัญหาความยากจนมีกลุ่มที่ดำเนินการประสบผลสำเร็จ ครั้วเรือนยากจนได้นำเงินยืมไปประกอบอาชีพสร้างรายได้ และได้นำเงินมาคืนเข้ากองทุนพร้อมดอกผล และบางกองทุนประสบปัญหา เพื่อลดความเสี่ยงในการเกิดปัญหาจึงขอให้อำเภอดำเนินการดังนี้

๑) ศึกษาภาวะเสี่ยงที่เกี่ยวข้อง และดำเนินการตาม ๑๐ ขั้นตอนในการดำเนินงานโครงการแก้ไขปัญหาความยากจน รายละเอียดตามเอกสารแนบ ๘

๒) ตรวจสอบสุขภาพทางการเงิน ด้วยแบบประเมินศักยภาพตามหลักธรรมาภิบาล (๔ด้าน ๑๘ ตัวชี้วัด) และจัดระดับการพัฒนา พร้อมจัดทำแผนร่วมกับคณะกรรมการ และผู้มีส่วนเกี่ยวข้อง ในการขับเคลื่อนการพัฒนาให้พ้นเกณฑ์ ปีละ ๑ ครั้ง ภายในเดือนกรกฎาคมของทุกปี

๓) ปรับปรุงรายงานข้อมูลฐานข้อมูล กข.คจ. ณ ศูนย์ข้อมูลกลางเป็นประจำ ภายใน ๑๕ กรกฎาคม ๒๕๖๔

๔) รายงานภาวะหนี้สินประจำปี ให้จังหวัด ภายใน ๑๕ กรกฎาคม ๒๕๖๔

มติที่ประชุม

๕๑๓ มาตรการให้ความช่วยเหลือครัวเรือนเปราะบางที่ยืมเงินโครงการแก้ไขปัญหาความยากจน (กข.คจ.) ที่ได้รับผลกระทบจากการแพร่ระบาดของโรคติดเชื้อไวรัสโคโรนา ๒๐๑๙ (COVID-๑๙) ระลอกใหม่ ตามที่จังหวัดมอบหมายให้อำเภอดำเนินการ ดังนี้

๑. สสำรวจและดำเนินการตามมาตรการให้ความช่วยเหลือครัวเรือนเปราะบางที่ยืมเงินโครงการแก้ไขปัญหาความยากจน (กข.คจ.) ที่ได้รับผลกระทบจากการแพร่ระบาดของโรคติดเชื้อไวรัสโคโรนา ๒๐๑๙ ระลอกใหม่ โดยให้

ส่งไฟล์ข้อมูลรายงานผลให้จังหวัด ในระหว่างเดือนมกราคม - เมษายน ๒๕๖๔ ภายในวันที่ ๒๒ ของเดือน โดยเริ่มรายงานครั้งที่ ๑ ภายในวันที่ ๒๙ มกราคม ๒๕๖๔ ทางระบบไลน์ กลุ่ม “ทุนปราจีนบุรี” นั้น

- จังหวัดปราจีนบุรีได้รับรายงานประจำเดือนมกราคม ๒๕๖๔ จาก ทุกอำเภอ จึงขอสรุปรายงานให้ทราบว่า เดือนมกราคม มีหมู่บ้าน กช.คจ.เข้าร่วมมาตรการฯ จำนวน ๑ หมู่บ้าน คือ หมู่ที่ ๑๐ ตำบลกบินทร์ อำเภอกบินทร์บุรี คริวเรือนเข้าร่วม จำนวน ๕๒ คริวเรือน เป็นเงินจำนวน ๒๘๐,๐๐๐ บาท

ทั้งนี้ขอให้ อำเภอส่งเสริม สนับสนุนให้ครัวเรือนที่เข้ารับการช่วยเหลือดังกล่าว ดำเนินการปลูกผักสวนครัว จัดทำบัญชีรับจ่าย หรือส่งเสริมการสร้างและพัฒนาอาชีพ และส่งเสริมการออมเงินเพิ่มขึ้นทุกครัวเรือน

มติที่ประชุม

๕.๑๔ โครงการสร้างความมั่นคงด้านอาชีพและรายได้ ตามหลักปรัชญาของเศรษฐกิจพอเพียง

ประจำปีงบประมาณ พ.ศ. ๒๕๖๔

กรมการพัฒนาชุมชน ได้อนุมัติให้ดำเนินงานโครงการสร้างความมั่นคงด้านอาชีพและรายได้ ตามหลักปรัชญาของเศรษฐกิจพอเพียง ประจำปีงบประมาณ พ.ศ. ๒๕๖๔ ให้อำเภอดำเนินการตามทะเบียนหมู่บ้านเป้าหมาย โครงการสร้างความมั่นคงด้านอาชีพและรายได้ ตามหลักปรัชญาของเศรษฐกิจพอเพียง [รายละเอียดตามเอกสารแนบ ๙](#)

มติที่ประชุม

๕.๑๕ การจัดกิจกรรมเนื่องในวาระครบรอบ ๕๒ ปี

จังหวัดปราจีนบุรี ได้จัดทำโครงการรวมพลังอาสาพัฒนาชุมชน (อช.ผู้นำ อช.) ขับเคลื่อนโครงการ ปลูกผักสวนครัว เพื่อสร้างความมั่นคงทางอาหาร และโครงการอาสาสมัครท้องถิ่นรักโลก โดยมอบหมายให้อำเภอดำเนินการตามโครงการ ดังกล่าว และอช./ผู้นำ อช. เป็นกลไกสำคัญในการขับเคลื่อนโครงการฯ และรายงานผลการจัดกิจกรรม ดังนี้

ครั้งที่ ๑ ภายในวันที่ ๕ กุมภาพันธ์ ๒๕๖๔

ครั้งที่ ๒ ภายในวันที่ ๒๕ มีนาคม ๒๕๖๔

ครั้งที่ ๓ ภายในวันที่ ๒๓ เมษายน ๒๕๖๔

มติที่ประชุม

(กลุ่มงานสารสนเทศการพัฒนาชุมชน)

๕.๑๖ การเพิ่มจำนวนสมาชิกกองทุนพัฒนาบทบาทสตรี

ด้วยการประชุมชี้แจง เร่งรัด กำกับ ติดตาม การดำเนินงานกองทุนพัฒนาบทบาทสตรี ผ่านระบบ Video conference เมื่อวันศุกร์ที่ ๑๕ มกราคม ๒๕๖๔ ได้แจ้งเป้าหมายสมาชิกกองทุนพัฒนาบทบาทสตรีปี ๒๕๖๔ โดยเป้าหมายการเพิ่มจำนวนสมาชิกกองทุนพัฒนาบทบาทสตรีของจังหวัดปราจีนบุรี ประเภท บุคคลธรรมดา เป้าหมายร้อยละ ๖ และประเภทองค์กรสตรี เป้าหมายร้อยละ ๒๐

ในการนี้ จังหวัดปราจีนบุรีจะกระจายเป้าหมายการเพิ่มจำนวนสมาชิกกองทุน เพื่อให้อำเภอวางแผนดำเนินการ โดยขอความร่วมมืออำเภอประชาสัมพันธ์รับสมัครสมาชิกกองทุนพัฒนาบทบาทสตรี ผ่านช่องทางประชาสัมพันธ์ต่างๆ [รายละเอียดตามเอกสารแนบ ๑๐](#)

มติที่ประชุม

๕.๑๗ ผลการเบิกจ่ายงบประมาณตามแผนการดำเนินงานและแผนการใช้จ่ายงบประมาณกองทุนพัฒนาบทบาทสตรี ประจำปีงบประมาณ พ.ศ. ๒๕๖๔

สำนักงานเลขาธิการคณะอนุกรรมการบริหารกองทุนพัฒนาบทบาทสตรีระดับจังหวัด จังหวัดปราจีนบุรี ได้สรุปผลการเบิกจ่ายงบประมาณตามแผนการดำเนินงานและแผนการใช้จ่ายงบประมาณ ประจำปีงบประมาณ พ.ศ. ๒๕๖๔ ซึ่งมีผลการเบิกจ่ายคิดเป็นร้อยละ ๓๙.๔๖ (ข้อมูล ณ วันที่ ๒๘ มกราคม ๒๕๖๔)

สรุปผลการเบิกจ่ายงบประมาณ
ตามแผนการดำเนินงานและแผนการใช้จ่ายงบประมาณ ประจำปีงบประมาณ พ.ศ.2563

ไตรมาส 1 -2

ข้อมูล ณ วันที่ ๒๘ เดือนกรกฎาคม ๒๕๖๔

ที่	อำเภอ	งบประมาณที่ได้รับจัดสรร	ผลการเบิกจ่าย	คงเหลือ	คิดเป็นร้อยละ
งบบริหาร					
1	จังหวัด	654,230.00	303,914.32	350,315.68	46.45
2	เมืองปราจีนบุรี	95,475.00	51,815.00	43,660.00	54.27
3	กบินทร์บุรี	99,695.00	63,575.00	36,120.00	63.77
4	นาดี	79,715.00	60,990.00	18,725.00	76.51
5	บ้านสร้าง	85,625.00	37,010.00	48,615.00	43.22
5	ประจันตคาม	85,625.00	59,305.00	26,320.00	69.26
5	ศรีมหาโพธิ์	89,565.00	75,520.00	14,045.00	84.32
8	ศรีมโหสถ	75,775.00	36,870.00	38,905.00	48.66
รวม		1,265,705.00	688,999.32	576,705.68	54.44

1	เงินอุดหนุน	1,400,000.00	80,000.00	1,320,000.00	5.71
2	เงินหมุนเวียน	9,000,000.00	3,834,000.00	5,166,000.00	42.60
รวม		10,400,000.00	3,914,000.00	6,486,000.00	37.63

รวมทั้งสิ้น		11,665,705.00	4,602,999.32	7,062,705.68	39.46
--------------------	--	----------------------	---------------------	---------------------	--------------

ในการนี้ ขอให้ทุกอำเภอเร่งรัดการเบิกจ่ายงบประมาณตามแผนการดำเนินงานและแผนการใช้จ่ายงบประมาณ ประจำปีงบประมาณ พ.ศ. ๒๕๖๔ (ไตรมาสที่ ๑ -๒)

มติที่ประชุม

๕.๑๘ ลูกหนี้ค้างชำระกองทุนพัฒนาบทบาทสตรีจังหวัดปราจีนบุรี

รายละเอียดตามเอกสารแนบ ๑๑

มติที่ประชุม

๕.๑๙ โครงการที่จะหมดอายุความ ปิงงบประมาณ พ.ศ. ๒๕๖๕

สำนักงานเลขาธิการคณะกรรมการบริหารกองทุนพัฒนาบทบาทสตรีระดับจังหวัด จังหวัดปราจีนบุรี ได้ตรวจสอบข้อมูลโครงการกองทุนฯ พบว่าในปีงบประมาณ พ.ศ. ๒๕๖๕ จะมีโครงการที่หมดอายุความจำนวน ๑๘ โครงการ ประกอบด้วย

- อ.กบินทร์บุรี จำนวน ๑๔ โครงการ
- อ.บ้านสร้าง จำนวน ๓ โครงการ
- อ.ประจันตคาม จำนวน ๑ โครงการ

รายละเอียดตามเอกสารแนบ ๑๒

ในการนี้ ขอความร่วมมือสำนักงานพัฒนาชุมชนอำเภอ (กบินทร์บุรี/บ้านสร้าง/ประจันตคาม) ติดตาม สร้างความเข้าใจแก่ลูกหนี้กองทุนให้ชำระเงินคืนกองทุน (ก่อนหมดอายุความ)

มติที่ประชุม

๕.๒๐ โครงการส่งเสริมเยาวชนสตรีผู้นำสตรีรุ่นใหม่ระดับจังหวัด

ปีงบประมาณ พ.ศ. ๒๕๖๔ จังหวัดปราจีนบุรี อนุมัติโครงการส่งเสริมเยาวชนสตรีผู้นำสตรีรุ่นใหม่ระดับจังหวัด วัตถุประสงค์เพื่อพัฒนาศักยภาพส่งเสริมเยาวชนสตรีกองทุนพัฒนาบทบาทสตรีสู่การเป็นผู้นำสตรีรุ่นใหม่ และเพื่อส่งเสริมให้เยาวชนสตรีกองทุนพัฒนาบทบาทสตรีมีส่วนร่วมในการดำเนินงานขับเคลื่อน กองทุนพัฒนาบทบาทสตรีตามวัตถุประสงค์ที่ได้กำหนดไว้อย่างมีประสิทธิภาพ โดยมีกลุ่มเป้าหมาย ประกอบด้วย เยาวสตรีที่เป็นสมาชิกกองทุนพัฒนาบทบาทสตรี ที่มีอายุตั้งแต่ ๑๘ - ๒๕ ปี จำนวน ๒๐ คน เจ้าหน้าที่พัฒนาชุมชนระดับอำเภอ ๆ ละ ๑ คน จำนวน ๗ คน และเจ้าหน้าที่พัฒนาชุมชนระดับจังหวัด ๓ คน รวมทั้งสิ้น ๓๐ คน กำหนดดำเนินการระหว่างวันที่ ๑๘ - ๑๙ กุมภาพันธ์ ๒๕๖๔ ณ ฮิลล์ไซด์ คันทรีโฮม กอล์ฟแอนด์ รีสอร์ท ตำบลนนทรี อำเภอกบินทร์บุรี จังหวัดปราจีนบุรี (ไม่มีการพักค้าง)

ในการนี้ ขอความร่วมมืออำเภอเตรียมคัดเลือก/ประสานกลุ่มเป้าหมาย เพื่อเข้าร่วมโครงการฯ ดังกล่าว
รายละเอียดตามเอกสารแนบ ๑๓

มติที่ประชุม

๕.๒๑ โครงการประชุมเชิงปฏิบัติการพัฒนาระบบบริหารจัดการกองทุนพัฒนาบทบาทสตรี
ประจำปีงบประมาณ พ.ศ. ๒๕๖๔

ด้วยจังหวัดปราจีนบุรีกำหนดดำเนินโครงการประชุมเชิงปฏิบัติการพัฒนาระบบบริหารจัดการ
กองทุนพัฒนาบทบาทสตรี ประจำปีงบประมาณ พ.ศ. ๒๕๖๔ เพื่อส่งเสริมกระบวนการดำเนินงานของกองทุน
พัฒนาบทบาทสตรีในระดับจังหวัดให้มีการบริหารกองทุนที่มีประสิทธิภาพ และสอดคล้องกับวัตถุประสงค์
ของกองทุน โดยกำหนดดำเนินการวันที่ ๒๕ กุมภาพันธ์ ๒๕๖๔ ณ ฮิลไซด์ คันทรีโฮม กอล์ฟแอนด์ รีสอร์ท
ตำบลนนทรีย์ อำเภอกบินทร์บุรี จังหวัดปราจีนบุรี

ในการนี้ ขอความร่วมมืออำเภอเตรียมคัดเลือก/ประสานกลุ่มเป้าหมาย เพื่อเข้าร่วมโครงการฯ
ดังกล่าว รายละเอียดตามเอกสารแนบ ๑๔

มติที่ประชุม

(กลุ่มงานประสานและสนับสนุนการบริหารงานพัฒนาชุมชน)

๕.๒๒ ผลการเบิกจ่ายงบประมาณ ข้อมูล ณ วันที่ ๑ กุมภาพันธ์ ๒๕๖๔

รายละเอียดตามเอกสารแนบ ๑๕

มติที่ประชุม

ระเบียบวาระที่ ๒ เรื่องเพื่อพิจารณา

๖.๑ การเสนอโครงการเพื่อสมัครรางวัลเลิศรัฐ ปี ๒๕๖๔

มติที่ประชุม

ระเบียบวาระที่ ๓ เรื่องอื่น ๆ

๗.๑ การรับรองมาตรฐานผลิตภัณฑ์ชุมชน

จากการประชุมรับรองมาตรฐานผลิตภัณฑ์ชุมชน จังหวัดปราจีนบุรี ในวันที่ ๑๔ มกราคม
๒๕๖๔ สรุปได้ว่า มีผลิตภัณฑ์ ขอรรับรองมาตรฐาน จำนวน ๑๒ ผลิตภัณฑ์ ผ่าน ๑๐ ผลิตภัณฑ์ อีก ๒ ผลิตภัณฑ์
ไม่ผ่านการตรวจทดลอง รายละเอียดตามเอกสารแนบ ๑๖

มติที่ประชุม

ประจําเดือน มกราคม พ.ศ.๒๕๖๔

จังหวัดปราจีนบุรี

ที่	เรื่องการรายงาน	กำหนดส่ง	ผู้รับผิดชอบ	การส่งงาน						
				เมือง	กิ่งบุรี	นาดี	บ้านสร้าง	ประจันตคาม	ศรีมหาโพธิ์	ศรีมโหสถ
๑	รายงานการติดตามความเคลื่อนไหวอนุมัติเงินยืมของโครงการ กข.คจ.รายเดือน	ภายในวันที่ ๕ ม.ค.๖๔	กลุ่มงานส่งเสริมฯ	ส่งทัน	ส่งทัน	ส่งทัน	ส่งทัน	ส่งทัน	ส่งทัน	ส่งทัน
				๑	๑	๑	๑	๑	๑	๑
๒	รายงานผลการปฏิบัติงานของ สพอ.	ทุกวันที่ ๕ ของเดือน	กลุ่มงานยุทธศาสตร์ฯ	ส่งไม่ทัน	ส่งไม่ทัน	ส่งทัน	ส่งไม่ทัน	ส่งทัน	ส่งทัน	ส่งไม่ทัน
				๐	๐	๑	๐	๑	๑	๐
๓	รายงานบันทึกการจำหน่ายผลิตภัณฑ์ชุมชน OTOP (รต.๒)	ทุกสิ้นเดือน	กลุ่มงานส่งเสริมฯ (ชมชสร)	ส่งทัน	ส่งทัน	ส่งทัน	ส่งทัน	ส่งทัน	ส่งทัน	ส่งทัน
				๑	๑	๑	๑	๑	๑	๑
๔	รายงานการประชาสัมพันธ์	ทุกวันที่ ๑๐ ของเดือน	กลุ่มงานสารสนเทศฯ	ส่งไม่ทัน	ส่งไม่ทัน	ส่งทัน	ส่งทัน	ส่งไม่ทัน	ส่งทัน	ส่งทัน
				๐	๐	๑	๑	๐	๑	๑
๕	รายงานผลการติดตาม ปัญหา อุปสรรค การจัดเก็บข้อมูล จปฐ. ปี ๒๕๖๓ ด้วยเครื่องมืออิเล็กทรอนิกส์	ภายในวันที่ ๑๐ ของเดือน	กลุ่มงานสารสนเทศฯ	ส่งทัน	ส่งทัน	ส่งทัน	ส่งทัน	ส่งทัน	ส่งทัน	ส่งทัน
				๑	๑	๑	๑	๑	๑	๑
๖	ส่งรายงานการประชุมของสำนักงานพัฒนาชุมชนอำเภอ	ภายในวันที่ ๑๕ ของเดือน	กลุ่มงานประสานฯ	ส่งทัน	ส่งทัน	ส่งทัน	ส่งทัน	ส่งทัน	ส่งทัน	ส่งทัน
				๑	๑	๑	๑	๑	๑	๑
๗	รายงานแผนการปฏิบัติงานของ สพอ.	ทุกวันที่ ๒๐ ของเดือน	กลุ่มงานยุทธศาสตร์ฯ	ส่งทัน	ส่งทัน	ส่งทัน	ไม่ส่ง	ส่งทัน	ส่งทัน	ส่งทัน
				๑	๑	๑	-๑	๑	๑	๑
๘	รายงานผลการดำเนินงานกองทุนแม่ของแผ่นดิน	ภายในวันที่ ๒๐ ของเดือน	กลุ่มงานยุทธศาสตร์ฯ	ส่งทัน	ส่งทัน	ส่งทัน	ส่งทัน	ส่งทัน	ส่งทัน	ส่งทัน
				๑	๑	๑	๑	๑	๑	๑
๙	รายงานการติดตามหนี้ค้างชำระกองทุนพัฒนาบทบาทสตรี	ภายในวันที่ ๒๐ ของเดือน	กลุ่มงานสารสนเทศฯ	ส่งทัน	ส่งทัน	ส่งทัน	ส่งทัน	ส่งทัน	ส่งทัน	ส่งทัน
				๑	๑	๑	๑	๑	๑	๑
๑๐	คลิปวิดีโอประชาสัมพันธ์กิจกรรมงานพัฒนาชุมชนอำเภอ	ภายในวันที่ ๒๐ ของเดือน	กลุ่มงานสารสนเทศฯ	ส่งทัน	ส่งทัน	ไม่ส่ง	ส่งทัน	ส่งทัน	ส่งทัน	ส่งทัน
				๑	๑	-๑	๑	๑	๑	๑
๑๑	รายงานผลการให้ความช่วยเหลือเด็กที่ครอบครัวยากจนและด้อยโอกาส (อายุแรกเกิด - ๖ ปี)	ภายในวันที่ ๒๐ ของเดือน	กลุ่มงานสารสนเทศฯ	ส่งไม่ทัน	ส่งทัน	ส่งทัน	ส่งทัน	ส่งทัน	ส่งทัน	ส่งทัน
				๐	๑	๑	๑	๑	๑	๑

ที่	เรื่องการรายงาน	กำหนดส่ง	ผู้รับผิดชอบ	การส่งงาน						
				เมือง	กบินทร์บุรี	นาดี	บ้านสร้าง	ประจันตคาม	ศรีมหาโพธิ์	ศรีมโหสถ
๑๒	รายงานยอดจำหน่าย OTOP เดือน พ.ย.๖๓ บันทึกในระบบศูนย์ข้อมูลกลางฯ	ทุกวันที่ ๒๕ ของเดือน	กลุ่มงานส่งเสริมฯ (ชมขสร)	ส่งทัน	ส่งทัน	ส่งทัน	ส่งทัน	ส่งทัน	ส่งทัน	ส่งทัน
				๑	๑	๑	๑	๑	๑	๑
๑๓	รายงานผลการดำเนินงานการส่งเสริมโครงการชุมชนท่องเที่ยว OTOP นวัตวิถี	ทุกวันที่ ๒๕ ของเดือน	กลุ่มงานส่งเสริมฯ (สุรียน)	ส่งทัน	ส่งทัน	ส่งทัน	ส่งทัน	ส่งทัน	ส่งทัน	ส่งทัน
				๑	๑	๑	๑	๑	๑	๑
๑๔	รายงานข้อมูลผลการดำเนินงานชุมชนท่องเที่ยว OTOP นวัตวิถี (๓๔ หมู่บ้าน)	ทุกวันที่ ๒๕ ของเดือน	กลุ่มงานส่งเสริมฯ (สุรียน)	ส่งทัน	ส่งทัน	ส่งทัน	ส่งทัน	ส่งทัน	ส่งทัน	ส่งทัน
				๑	๑	๑	๑	๑	๑	๑
๑๕	รายงานผลกระทบ โควิด-๑๙ ของผู้ผลิตผู้ประกอบการ OTOP	ทุกวันที่ ๒๕ ของเดือน	กลุ่มงานส่งเสริมฯ (สุรียน)	ส่งทัน	ส่งทัน	ส่งทัน	ส่งทัน	ส่งทัน	ส่งทัน	ส่งทัน
				๑	๑	๑	๑	๑	๑	๑
๑๖	รายงานผลสำรวจที่ผู้ผลิตผู้ประกอบการ OTOP เข้าร่วมโครงการคนละครึ่ง	วันที่ ๒๕ ม.ค.๖๔	กลุ่มงานส่งเสริมฯ (สุรียน)	ส่งทัน	ส่งทัน	ส่งทัน	ส่งทัน	ส่งทัน	ส่งทัน	ส่งทัน
				๑	๑	๑	๑	๑	๑	๑
๑๗	รายงานโครงการชุมชนท่องเที่ยว OTOP นวัตวิถี ตามข้อเสนอแนะของสำนักงานการตรวจเงินแผ่นดิน	วันที่ ๒๕ ม.ค.๖๔	กลุ่มงานส่งเสริมฯ (สุรียน)	ส่งทัน	ส่งทัน	ส่งทัน	ส่งทัน	ส่งทัน	ส่งทัน	ส่งทัน
				๑	๑	๑	๑	๑	๑	๑
๑๘	ลงทะเบียน OTOP เดือน มกราคม ๒๕๖๔	ทุกวันที่ ๒๕ ของเดือน	กลุ่มงานส่งเสริมฯ (สุรียน)	ส่งทัน	ส่งทัน	ส่งทัน	ส่งทัน	ส่งทัน	ส่งทัน	ส่งทัน
				๑	๑	๑	๑	๑	๑	๑
๑๙	รายงานการติดตามความเคลื่อนไหวอนุมัติเงินยืมของโครงการ กข.คจ.รายเดือน	ภายในวันที่ ๕ ม.ค.๖๔	กลุ่มงานส่งเสริมฯ	ส่งทัน	ส่งทัน	ส่งทัน	ส่งทัน	ส่งทัน	ส่งทัน	ส่งทัน
				๑	๑	๑	๑	๑	๑	๑
๒๐	รายงานสรุปผลการดำเนินงานโครงการ "โคก หนอง นา โมเดล"	ทุกวันที่ ๒๕ ของเดือน	กลุ่มงานส่งเสริมฯ	ไม่คิดคะแนน						
	๑. รายงานผลครัวเรือนเป้าหมาย			ส่งทัน			ส่งทัน	ส่งทัน	ส่งทัน	
	๒. รายงานผลลูกจ้างเหมาบริการ			ส่งทัน			ส่งทัน	ส่งทัน	ส่งทัน	
๒๑	มาตรการให้ความช่วยเหลือครัวเรือนเป้าหมายยืมเงิน กข.คจ.ที่ได้รับผลกระทบ	วันที่ ๒๙ ม.ค.๖๔	กลุ่มงานส่งเสริมฯ	ส่งทัน	ส่งทัน	ส่งทัน	ส่งทัน	ส่งทัน	ส่งทัน	ส่งทัน
				๑	๑	๑	๑	๑	๑	๑
รวมคะแนน				๑๗	๑๘	๑๘	๑๗	๑๙	๒๐	๑๙
ลำดับที่				๔	๓	๓	๔	๒	๑	๒

ประจำเดือนกุมภาพันธ์ พ.ศ.๒๕๖๔

ที่	เรื่องการรายงาน	ตามหนังสือที่/ลงวันที่	กำหนดส่ง	ผู้รับผิดชอบ
๑	ส่งรายชื่อผู้เข้ารับการอบรมโครงการพัฒนาศักยภาพผู้ประกอบการสู่ยุค ๔.๐	ปจ๐๐๑๙/ว๓๓๓๗ ลว ๒๕ ม.ค.๖๔	ภายในวันที่ ๓ ก.พ.๖๔	กลุ่มงานส่งเสริมฯ (ชมชสร)
๒	รายงานการติดตามความเคลื่อนไหวอนุมัติเงินยืมของโครงการ กข.คจ.รายเดือน		ภายในวันที่ ๕ ก.พ.๖๔	กลุ่มงานส่งเสริมฯ (ลัดดาวัลย์)
๓	รายงานผลการปฏิบัติงานของ สพอ.	-	ทุกวันที่ ๕ ของเดือน	กลุ่มงานยุทธศาสตร์ฯ
๔	รายงานการประชุมประชาสัมพันธ	-	ทุกวันที่ ๑๐ ของเดือน	กลุ่มงานสารสนเทศฯ
๕	รายงานผลการติดตาม ปัญหา อุปสรรค การจัดเก็บข้อมูล จปฐ. ปี ๒๕๖๓ ด้วยเครื่องมืออิเล็กทรอนิกส์	-	ภายในวันที่ ๑๐ ของเดือน	กลุ่มงานสารสนเทศฯ
๖	ส่งรายงานการประชุมของสำนักงานพัฒนาชุมชนอำเภอ	-	ภายในวันที่ ๑๕ ของเดือน	กลุ่มงานประสานฯ
๗	รายงานแผนการปฏิบัติงานของ สพอ.	-	ทุกวันที่ ๒๐ ของเดือน	กลุ่มงานยุทธศาสตร์ฯ
๘	รายงานผลการดำเนินงานกองทุนแม่ของแผ่นดิน	ปจ ๐๐๑๙/ว๓๒๔๙ ลว.๑๔ ต.ค.๖๓	ภายในวันที่ ๒๐ ของเดือน	กลุ่มงานยุทธศาสตร์ฯ
๙	รายงานการติดตามหนี้ค้างชำระกองทุนพัฒนาบทบาทสตรี	ปจ ๐๐๑๙/ว๘๕๓ ลว.๒๐ ม.ค.๖๓	ภายในวันที่ ๒๐ ของเดือน	กลุ่มงานสารสนเทศฯ
๑๐	คลิปวิดีโอประชาสัมพันธ์กิจกรรมงานพัฒนาชุมชนอำเภอ		ภายในวันที่ ๒๐ ของเดือน	กลุ่มงานสารสนเทศฯ
๑๑	รายงานผลการให้ความช่วยเหลือเด็กที่ครอบครัวยากจนและด้อยโอกาส (อายุแรกเกิด - ๖ ปี)	ปจ ๐๐๑๙.๔/ว๘๒๔๑ ลว.๑๓ ก.ค.๖๓	ภายในวันที่ ๒๐ ของเดือน	กลุ่มงานสารสนเทศฯ
๑๒	การแก้ไขปัญหาความยากจนแบบบูรณาการเชิงพื้นที่ TPMAP	ปจ๐๐๑๙/ว๓๖๔๘ ลว๑๒ พ.ย.๖๓	ภายในวันที่ ๒๐ ของเดือน	กลุ่มงานสารสนเทศฯ
๑๓	รายงานยอดจำหน่าย OTOP เดือน ม.ค.๖๔ บันทึกในระบบศูนย์ข้อมูลกลางฯ	-	ทุกวันที่ ๒๕ ของเดือน	กลุ่มงานส่งเสริมฯ (ชมชสร)
๑๔	รายงานผลการดำเนินงานส่งเสริมโครงการชุมชนท่องเที่ยว OTOP นวัตวิถี	-	ทุกวันที่ ๒๕ ของเดือน	กลุ่มงานส่งเสริมฯ (สุรียน)
๑๕	รายงานข้อมูลผลการดำเนินงานชุมชนท่องเที่ยว OTOP นวัตวิถี (๓๔ หมู่บ้าน) กุมภาพันธ์ ๒๕๖๔	ปจ ๐๐๑๙/ว๓๓๗๐ ลว.๒๖ มี.ค.๖๓	ทุกวันที่ ๒๕ ของเดือน	กลุ่มงานส่งเสริมฯ (สุรียน)
๑๖	รายงานผลกระทบ โควิด-๑๙ ของผู้ผลิตผู้ประกอบการ OTOP กุมภาพันธ์ ๒๕๖๔	ปจ ๐๐๑๙/ว๓๗๓๐ ลว.๒๖ มี.ค.๖๓	ทุกวันที่ ๒๕ ของเดือน	กลุ่มงานส่งเสริมฯ (สุรียน)
๑๗	ลงทะเบียน OTOP เดือน กุมภาพันธ์ ๒๕๖๔	ปจ ๐๐๑๙/ว๓๒๖๕ ลว.๑๕ ต.ค.๖๓	ทุกวันที่ ๒๕ ของเดือน	กลุ่มงานส่งเสริมฯ (สุรียน)
๑๘	รายงานสรุปผลการดำเนินงานโครงการ "โคก หนอง นา โมเดล" (เป้าหมาย ๔ อำเภอ)	ปจ๐๐๑๙/ว๔๐๗๓ ลว ๙ ธ.ค.๖๓	ทุกวันที่ ๒๕ ของเดือน	กลุ่มงานส่งเสริมฯ
	๑. รายงานผลครัวเรือนเป้าหมาย			
	๒. รายงานผลลูกจ้างเหมาบริการ			
๑๙	รายงานผลการจัดกิจกรรมโครงการรวมพลังอาสาพัฒนาชุมชน (อช./ผู้นำ อช.) ขับเคลื่อนโครงการปลูกผักสวนครัวเพื่อสร้างความมั่นคงทางอาหารและโครงการอาสาสมัครท้องถิ่นรักโลก	ปจ๐๐๑๙/ว๒๘๙ ลว ๒๑ ม.ค.๖๔	วันที่ ๒๕ ก.พ.๖๔	กลุ่มงานส่งเสริมฯ (สมศักดิ์)
๒๐	รายงานบันทึกการจำหน่ายผลิตภัณฑ์ชุมชน OTOP (รด.๒)	-	ทุกสิ้นเดือน	กลุ่มงานส่งเสริมฯ (ชมชสร)

แผนปฏิบัติงานประจำเดือนกุมภาพันธ์ พ.ศ.๒๕๖๔
สำนักงานพัฒนาชุมชนจังหวัดปราจีนบุรี

เอกสารแนบ.....

ที่	แผนงาน/กิจกรรม	สถานที่	เป้าหมาย	วัน/เดือน/ปี	เวลา	ผู้รับผิดชอบ	หมายเหตุ
๑	การจัดเวทีตรวจสอบและรับรองคุณภาพการจัดเก็บข้อมูล จปฐ.ปี ๒๕๖๓	อ.เมืองปราจีนบุรี	๓๐ คน/ตำบล	๓ ก.พ.๖๔	๐๘.๓๐-๑๖.๓๐ น.	อภิเดช,กรรณาภรณ์	
		อ.บ้านสร้าง, อ.ศรีมโหสถ	๓๐ คน/ตำบล	๔ ก.พ.๖๔	๐๘.๓๐-๑๖.๓๐ น.	อภิเดช,กรรณาภรณ์	
		อ.นาดี, อ.ศรีมหาโพธิ	๓๐ คน/ตำบล	๕ ก.พ.๖๔	๐๘.๓๐-๑๖.๓๐ น.	อภิเดช,กรรณาภรณ์	
		อ.กบินทร์บุรี	๓๐ คน/ตำบล	๖-๗ ก.พ.๖๔	๐๘.๓๐-๑๖.๓๐ น.	อภิเดช,กรรณาภรณ์	
		อ.ประจันตคาม	๓๐ คน/ตำบล	๘ ก.พ.๖๔	๐๘.๓๐-๑๖.๓๐ น.	อภิเดช,กรรณาภรณ์	
๒	คัดเลือกองค์ความรู้ตามโครงการ KM พัฒนาคน พัฒนางาน พัฒนาองค์กรแห่งการเรียนรู้ ประจำปี ๒๕๖๔	ห้องประชุม สพจ.ปราจีนบุรี	๙ คน	๔ ก.พ.๖๔	๑๓.๓๐ น.	กรรณาภรณ์	
๓	ติดตามการดำเนินงานกองทุนพัฒนาบทบาทสตรี (คดียกยอก/ หมดอายุความ ปี ๒๕๖๕)	อ.กบินทร์บุรี	จนท./คณะทำงาน	๘ ก.พ.๖๔	๑๐.๐๐-๑๖.๐๐ น.	เวรดี/ทวีปรีญา/อาริสา	
๔	ฝึกอบรมเพิ่มทักษะระยะสั้นการพัฒนากสิกรรมฯสู่ โคก หนอง นา โมเดล รุ่น ๑	ศูนย์ศึกษาและพัฒนาชุมชนนครนายก	๖๐ คน	๘-๑๒ ก.พ.๖๔	๐๘.๐๐ น.	กลุ่มงานส่งเสริมฯ	คร./นพต.
๕	ประชุมคณะทำงานขับเคลื่อนกองทุนพัฒนาบทบาทสตรีจังหวัด	ห้องประชุม สพจ.ปราจีนบุรี	๑๓ คน	๑๕ ก.พ.๖๔	๑๐.๐๐-๑๒.๐๐ น.	เวรดี/ทวีปรีญา/อาริสา	
๖	ประชุมคณะกรรมการพัฒนาสตรีจังหวัด (กพสจ.)	ห้องประชุม สพจ.ปราจีนบุรี	๓๐ คน/ตำบล	๑๕ ก.พ.๖๔	๑๓.๐๐-๑๖.๐๐ น.	เวรดี/ทวีปรีญา/อาริสา	
๗	ฝึกอบรมเพิ่มทักษะระยะสั้นการพัฒนากสิกรรมฯสู่ โคก หนอง นา โมเดล รุ่น ๒	ศูนย์ศึกษาและพัฒนาชุมชนนครนายก	๒๗ คน	๑๕-๑๙ ก.พ.๖๔	๐๘.๐๐ น.	กลุ่มงานส่งเสริมฯ	คร./นพต.
๘	ติดตามกลุ่มเป้าหมายการดำเนินโครงการส่งเสริมการพัฒนากลไก/ โครงสร้างชุดข้อมูลค่าทางเศรษฐกิจ/การกระจายรายได้กลับสู่ท้องถิ่น ปี ๒๕๖๔	อำเภอกบินทร์บุรี	จนท./คณะติดตาม	๑๖-ก.พ.-๖๔	๐๙.๐๐ น.	กลุ่มงานยุทธศาสตร์ฯ	
		อำเภอบ้านสร้าง/อำเภอมืองปราจีนบุรี	จนท./คณะติดตาม	๑๗-ก.พ.-๖๔	๐๙.๐๐ น.	กลุ่มงานยุทธศาสตร์ฯ	
		อำเภอประจันตคาม/อำเภอศรีมหาโพธิ	จนท./คณะติดตาม	๒๒-ก.พ.-๖๔	๐๙.๐๐ น.	กลุ่มงานยุทธศาสตร์ฯ	
๙	โครงการป้องกันและแก้ไขปัญหาการทุจริตในระดับพื้นที่	โรงแรมแคนทารี ๓๐๔ ต.ท่าตุม	๒๑ คน	๑๘,๒๓ ก.พ.๖๔	๐๙.๐๐ น.	กลุ่มงานส่งเสริมฯ	(ป.ป.ช.)
๑๐	โครงการการจัดทำสารสนเทศตำบลต้นแบบเพื่อการพัฒนาคุณภาพชีวิต	อบต.นาแรม อ.กบินทร์บุรี	๓๕ คน	๑๙ ก.พ.๖๔	๐๘.๓๐-๑๖.๓๐ น.	อภิเดช,กรรณาภรณ์	
๑๑	การลงพื้นที่สังเกตการณ์โครงการ "โคก หนอง นา โมเดล"	ยังไม่กำหนด (ตามที่ประชุมกำหนด)	๒๑ คน	๑๙ ก.พ.๖๔	๐๙.๐๐ น.	กลุ่มงานส่งเสริมฯ	(ป.ป.ช.)
๑๒	โครงการส่งเสริมเยาวชนสตรีผู้นำสตรีรุ่นใหม่ระดับจังหวัด	ฮิลไซต์ กบินทร์บุรี	๓๐ คน/ตำบล	๑๘-๑๙ ก.พ.๖๔	๐๘.๐๐-๑๖.๓๐ น.	กลุ่มงานสารสนเทศฯ	

การจัดสรรและอนุมัติกิจกรรม/โครงการตามแผนการปฏิบัติงานและแผนการใช้จ่ายงบประมาณ

เอกสารแนบ.....๕

ข้อมูล วันที่ 1 กุมภาพันธ์ 2564

ที่	จังหวัด/อำเภอ	อนุมัติโครงการ 4/64 28 ธันวาคม 2563		อนุมัติโครงการ 5/64 29 ธันวาคม 2563		อนุมัติโครงการ 6/64 30 ธันวาคม 2563		อนุมัติโครงการ 7/64 30 ธันวาคม 2563		อนุมัติโครงการ 8/64 5 มกราคม 2564		อนุมัติโครงการ 9/64 29 มกราคม 2564		คงเหลือ ยังไม่อนุมัติ	
		โครงการ	งบประมาณ	โครงการ	งบประมาณ	โครงการ	งบประมาณ	โครงการ	งบประมาณ	โครงการ	งบประมาณ	โครงการ	งบประมาณ	โครงการ	งบประมาณ
1	กลุ่มงานยุทธศาสตร์ฯ	1	15,200	-	-	-	-	-	-	-	-	-	-	-	-
2	กลุ่มงานส่งเสริมฯ	-	-	-	-	-	-	-	-	-	-	1	127,400	2	700,000
3	กลุ่มงานสารสนเทศ	-	-	-	-	-	-	-	-	-	-	-	-	-	-
4	กลุ่มงานประสานฯ	-	-	-	-	-	-	-	-	-	-	-	-	-	-
5	อำเภอเมืองปราจีนบุรี	-	-	-	-	2	729,000	-	-	1	45,000	-	-	1	2,328,000
6	อำเภอกบินทร์บุรี	-	-	3	304,200	-	-	-	-	-	-	-	-	1	723,200
7	อำเภอนาดี	-	-	3	369,000	-	-	-	-	-	-	-	-	1	904,000
8	อำเภอบ้านสร้าง	-	-	-	-	-	-	3	174,600	-	-	-	-	1	538,000
9	อำเภอประจันตคาม	-	-	-	-	3	369,000	-	-	-	-	-	-	1	1,256,800
10	อำเภอศรีมหาโพธิ์	-	-	-	-	-	-	3	336,600	-	-	-	-	1	1,342,800
11	อำเภอศรีมหาโพธิ์	-	-	-	-	3	320,400	-	-	-	-	-	-	1	768,400
รวม		1	15,200	6	673,200	8	1,418,400	6	511,200	1	45,000	1	127,400	9	8,561,200

การจัดสรรและอนุมัติกิจกรรม/โครงการตามแผนการปฏิบัติงานและแผนการใช้จ่ายงบประมาณ

ประจำปีงบประมาณ พ.ศ.2564

ข้อมูล วันที่ 1 กุมภาพันธ์ 2564

ที่	จังหวัด/อำเภอ	จัดสรรงบประมาณ		จัดสรรงบประมาณ		รวมจัดสรรงบประมาณ		อนุมัติโครงการ 1/64		อนุมัติโครงการ 2/64		อนุมัติโครงการ 3/64		คงเหลือ	
		17 พฤศจิกายน 2563		3 ธันวาคม 2563				16 ธันวาคม 2563		18 ธันวาคม 2563		24 ธันวาคม 2563		ยังไม่อนุมัติ	
		โครงการ	งบประมาณ	โครงการ	งบประมาณ	โครงการ	งบประมาณ	โครงการ	งบประมาณ	โครงการ	งบประมาณ	โครงการ	งบประมาณ	โครงการ	งบประมาณ
1	กลุ่มงานยุทธศาสตร์	-	-	2	28,500	2	28,500	1	13,300	-	-	-	-	1	15,200
2	กลุ่มงานส่งเสริมฯ	2	940,000	4	847,800	6	1,787,800	3	960,400	-	-	-	-	3	827,400
3	กลุ่มงานสารสนเทศฯ	-	-	2	35,400	2	35,400	2	35,400	-	-	-	-	-	-
4	กลุ่มงานประสานฯ	-	-	1	5,000	1	5,000	1	5,000	-	-	-	-	-	-
5	อำเภอเมืองปราจีนบุรี	-	-	6	3,307,400	6	3,307,400	-	-	2	205,400	-	-	4	3,102,000
6	อำเภอกบินทร์บุรี	-	-	7	1,243,800	7	1,243,800	-	-	3	216,400	-	-	4	1,027,400
7	อำเภอนาดี	-	-	6	1,328,400	6	1,328,400	-	-	2	55,400	-	-	4	1,273,000
8	อำเภอบ้านสร้าง	-	-	6	818,000	6	818,000	2	105,400	-	-	-	-	4	712,600
9	อำเภอประจันตคาม	-	-	6	1,781,200	6	1,781,200	-	-	2	155,400	-	-	4	1,625,800
10	อำเภอศรีมหาโพธิ์	-	-	6	1,784,800	6	1,784,800	-	-	2	105,400	-	-	4	1,679,400
11	อำเภอศรีมโหสถ	-	-	6	1,119,200	6	1,119,200	-	-	-	-	2	30,400	4	1,088,800
รวม		2	940,000	52	12,299,500	54	13,239,500	9	1,119,500	11	738,000	2	30,400	32	11,351,600

ผลการจัดเก็บรายได้ OTOP ประจำปีงบประมาณ พ.ศ.2564

ระหว่างเดือนตุลาคม 63 - กันยายน 2564 (ไตรมาส 1-4)

ที่	อำเภอ	ฐานข้อมูลรายได้ ไตรมาส 1-4 ปี 63	เพิ่มขึ้น 10 % *10/100	ตุลาคม	พฤศจิกายน	ธันวาคม	มกราคม	รวมรายได้	ร้อยละ	ยอดคงเหลือ
1	เมือง	1,001,936,383	1,102,130,021	69,005,548	68,421,188	130,330,340	132,801,704	267,757,076	24.29	834,372,945
2	กบินทร์บุรี	231,316,887	254,448,576	20,068,392	20,447,149	24,447,867	33,323,257	64,963,408	25.53	189,485,168
3	นาดี	106,996,866	117,696,553	14,127,955	8,476,230	22,200,952	9,592,552	44,805,137	38.07	72,891,416
4	บ้านสร้าง	774,292,000	851,721,200	65,549,500	69,993,500	91,036,500	113,801,700	226,579,500	26.60	625,141,700
5	ประจันตคาม	1,472,370,400	1,619,607,440	137,510,000	139,428,500	171,483,200	215,587,400	448,421,700	27.69	1,171,185,740
6	ศรีมหาโพธิ	333,344,092	366,678,501	18,790,050	21,156,250	41,172,100	42,593,600	81,118,400	22.12	285,560,101
7	ศรีมหาโพธิ	38,492,880	42,342,168	2,862,100	2,932,100	3,563,100	3,563,100	9,357,300	22.10	32,984,868
	รวม	3,958,749,508	4,354,624,459	327,913,545	330,854,917	484,234,059	551,263,313	1,143,002,521	26.25	3,211,621,938

น้อมนำแนวพระราชดำริของสมเด็จพระกนิษฐาธิราชเจ้า กรมสมเด็จพระเทพรัตนราชสุดาฯ สยามบรมราชกุมารี สร้างความมั่นคงทางอาหาร สู่ปฏิบัติการ 90 วัน ปลูกผักสวนครัวเพื่อสร้างความมั่นคงทางอาหาร รอบ2

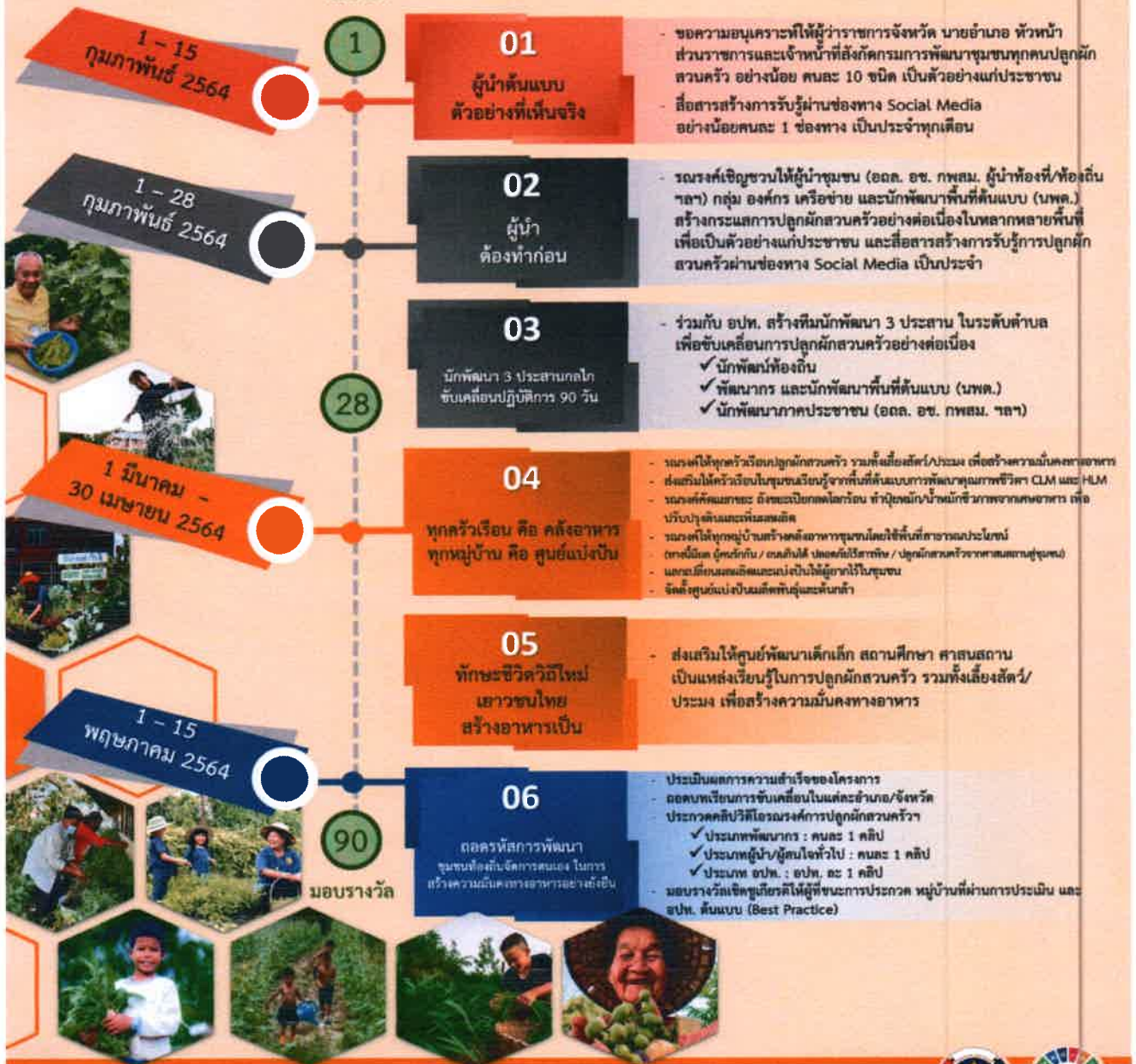
โครงการปลูกผักสวนครัว
เพื่อสร้างความมั่นคงทางอาหาร



โครงการอาสาสมัครท้องถิ่นรักโลก (ออล.)



Kick Off



Change for Good

กระทรวงการคลังและกระทรวงมหาดไทย | ภายในปี ๒๕๖๕ : การกระจายรายได้ การกระจายความร่ำรวย



ทบทวน หลักเกณฑ์การแยกประเภท เพื่อขึ้นทะเบียนเป็นกลุ่มออมทรัพย์เพื่อการผลิต ตามแนวทางของกรมการพัฒนาชุมชน (กฎเหล็ก ๑๐ ข้อ)

๑. มีการดำเนินงานตามแนวทางของกรมการพัฒนาชุมชน โดยยึดหลักคุณธรรม ๕ ประการ
๒. ใช้ชื่อ “กลุ่มออมทรัพย์เพื่อการผลิต” แสดงไว้ที่ใดที่หนึ่ง ที่ปรากฏชัดเจน
๓. มีการฝากถอนเงินผ่านสถาบันการเงิน
ความหมาย สถาบันการเงินที่ถูกต้องตามกฎหมาย และสมุดบัญชีเงินฝากใช้ชื่อกลุ่มออมทรัพย์เพื่อการผลิต และเมื่อรับสั่งจะสะสม ในแต่ละเดือนต้องนำเงินฝากธนาคารทั้งหมดก่อนปล่อยกู้
๔. มีการประชุมสามัญประจำปี (คณะกรรมการและสมาชิก) อย่างน้อยปีละ ๑ ครั้ง
ความหมาย จำนวนผู้เข้าประชุม (คณะกรรมการและสมาชิก) ต้องไม่น้อยกว่า ๗๕ % ของจำนวนครัวเรือนที่เป็นสมาชิกทั้งหมด
๕. มีคณะกรรมการครบ ๔ ฝ่าย มีการจัดประชุมอย่างน้อย ๓ เดือน/ครั้ง
ความหมาย โครงสร้างคณะกรรมการ ครบ ๔ ฝ่าย ประกอบด้วย ๑) คณะกรรมการฝ่ายอำนวยการ ๒) คณะกรรมการฝ่ายเงินกู้ ๓) คณะกรรมการฝ่ายตรวจสอบ ๔) คณะกรรมการฝ่ายส่งเสริมตามแนวทางของกรมการพัฒนาชุมชน และต้องมีการจัดบันทึกการประชุมทุกครั้ง
๖. มีการจัดทำระเบียบข้อบังคับเป็นลายลักษณ์อักษร เป็นปัจจุบัน
ความหมาย ต้องเป็นไปตามระเบียบกลุ่มออมทรัพย์เพื่อการผลิต ตามแนวทางของกรมฯ
๗. สมาชิกมีการส่งเงินสั่งจะสะสมสม่ำเสมอเป็นประจำทุกเดือน
ความหมาย ๑. ส่งเงินสั่งจะสะสมเป็นจำนวนเท่าๆกัน สม่ำเสมอเป็นประจำทุกเดือน โดยมีการแยกประเภทสั่งจะให้ชัดเจน ดังนี้
 - สั่งจะสะสม เป็นสั่งจะที่ไม่สามารถถอนได้ นอกจากลาออก หรือตาย เท่านั้น และควรกำหนดวงเงินสั่งจะสะสมขั้นต่ำและกำหนดเพดานในการฝาก
 - สั่งจะสะสมพิเศษ สามารถถอนได้ และควรกำหนดเพดานในการฝากไว้ด้วย๒. สมาชิก แบ่งเป็น ๓ ประเภท ประกอบด้วย
 - สมาชิกสามัญ เป็นบุคคลที่มีภูมิลำเนาอยู่ในพื้นที่ หมู่ใด ตำบลใด (ระบุให้ชัดเจน) ยกเว้นผู้ที่รับราชการทุกประเภท ที่ยังอยู่ในตำแหน่ง แม้ว่าเป็นบุคคลที่มีภูมิลำเนาในพื้นที่นั้นๆ ห้ามมิให้จัดอยู่ในประเภทนี้
 - สมาชิกวิสามัญ เป็นกลุ่ม/องค์กรในหมู่บ้าน ตำบล ที่ตั้งขึ้นโดยมีวัตถุประสงค์ด้านการพัฒนาอาชีพ สวัสดิการ สาธารณะประโยชน์ เช่นกลุ่มเยาวชน กลุ่มสตรี เป็นต้น
 - สมาชิกกิตติมศักดิ์ หมายถึงคหบดี พระภิกษุ ข้าราชการทุกประเภท ผู้นำชุมชนที่ต้องการออมเงินไว้เพื่อเป็นทุน
๘. คิดอัตราดอกเบี้ยเงินกู้ไม่เกินที่กฎหมายกำหนด (ร้อยละ ๑๕ ต่อปี)
๙. มีการจัดทำระบบบัญชีเป็นปัจจุบัน และสามารถตรวจสอบได้
ความหมาย ผู้ตรวจสอบบัญชี มี ๒ ประเภท คือ ๑. ผู้ตรวจสอบโดยตำแหน่ง (คณะกรรมการ) และผู้ตรวจสอบภายนอก ที่มีชื่อสมาชิกกลุ่ม โดยมีการตรวจสอบอย่างน้อย ๒ เดือนครั้ง และมีการลงนามกำกับไว้ด้วย
๑๐. กลุ่มฯ มีการจัดทำงบกำไร - ขาดทุน ปิดงบดุล และกลุ่มฯ มีการจัดสรรผลกำไรตามระเบียบของกลุ่มทุกปี



การบริหารจัดการเงินโครงการแก้ไขปัญหาความยากจน (กข.คจ.)

ก่อตั้งเมื่อ พ.ศ. 2536

จำนวน 29,234 หมู่บ้าน

เงินทุนทั้งหมด

8,185,520,000 บาท

1. คณะกรรมการ กข.คจ. หมู่บ้าน
คัดเลือก/ทำทะเบียนครัวเรือน
เป้าหมาย ตามหลักเกณฑ์ดังนี้
- ครัวเรือนที่มีรายได้ต่ำกว่าเกณฑ์ จปฐ.
- ครัวเรือนที่ยังไม่บรรลุวัตถุประสงค์
ด้านการพัฒนาคุณภาพชีวิต

2. ครัวเรือนเป้าหมายเสนอ
โครงการและทำคำขอยืมเงิน
ให้คณะกรรมการ กข.คจ. หมู่บ้าน
พิจารณาอนุมัติ และต้องได้รับความเห็นชอบจากพัฒนาการ
ประจำตำบล

3. เลขานุการคณะกรรมการ
กข.คจ. หมู่บ้าน แจ้งหัวหน้า
ครัวเรือนเป้าหมายมาทำสัญญา
ยืมเงินภายใน 3 วัน นับแต่วันที่
ได้รับการอนุมัติ (สัญญา 3 ชุด)

4. คณะกรรมการ กข.คจ.
หมู่บ้าน โอนเงินเข้าบัญชีเงินฝาก
ของหัวหน้าครัวเรือนเป้าหมาย
เต็มจำนวน ตามที่ได้รับการ
อนุมัติ และออกใบรับเงินยืม
ให้แก่ครัวเรือนเป้าหมาย

5. ครัวเรือนเป้าหมาย
คืนเงินภายใน 3 ปี
นับแต่วันทำสัญญา
(พิจารณาจาก
ความสามารถในการ
ส่งใช้เงินยืม ประเภท
อาชีพ และระยะเวลา
ที่จะก่อให้เกิดรายได้)

6. คณะกรรมการ กข.คจ.
และพัฒนากรผู้รับผิดชอบ
ประจำตำบล สนับสนุน
การประกอบอาชีพและ
ติดตามการส่งใช้คืนเงินยืม
ของครัวเรือนเป้าหมาย
ตามจำนวนเงินและ
ระยะเวลาที่กำหนดใน
สัญญา

7. เมื่อได้รับเงินคืน
ให้คณะกรรมการ
กข.คจ. หมู่บ้าน
ออกใบเสร็จรับเงิน
เป็นหลักฐานและ
นำฝากเข้าบัญชี
โครงการ ภายใน
3 วันทำการ

8. กรณีเหตุสุดวิสัย ภัยพิบัติ
ภัยธรรมชาติ หรือเหตุจำเป็น
อื่นใด ให้หัวหน้าครัวเรือน
เป้าหมายหรือผู้แทนยื่นคำร้อง
พร้อมเหตุผลความจำเป็นเพื่อ
ขอม่อนผันระยะเวลาการส่งใช้
คืนเงินยืมต่อคณะกรรมการ
กข.คจ. หมู่บ้าน และให้
พิจารณาเป็นรายกรณี

9. ถ้าครัวเรือนเป้าหมายไม่คืนเงินยืม
ตามกำหนดในสัญญา
1) คณะกรรมการ กข.คจ. หมู่บ้าน ประชุม
พิจารณาเหตุผล และทำหนังสือแจ้งเตือน
ทวงถาม เฝ้าระวังการชำระหนี้
2) ลงพื้นที่หมู่บ้านครัวเรือนที่ไม่คืนเงินยืม
เพื่อหารือซักถามปัญหาอุปสรรค และจัดทำ
หนังสือยอมรับสภาพหนี้
3) คณะกรรมการ กข.คจ. หมู่บ้าน สรุปความเสียหาย
และขอมติที่ประชุมในการดำเนินการตามกฎหมาย
แล้วรายงานผู้อำนวยการเพื่อดำเนินการต่อไป

10. รายงานภาวะหนี้สินและฐานะ
การเงิน
1) คณะกรรมการ กข.คจ. หมู่บ้าน รายงาน
ภาวะหนี้สินและฐานะการเงินให้อำเภอ
ทราบ เพื่อรายงานจังหวัดปีละ 2 ครั้ง
ภายในวันที่ 30 มีนาคมและวันที่
30 กันยายนของทุกปี
2) จังหวัดรายงานภาวะหนี้สินและฐานะ
การเงินให้กรมการพัฒนาชุมชนทราบ
ภายในวันที่ 30 กันยายนของทุกปี
เพื่อรายงานให้กระทรวงมหาดไทย

ทะเบียนหมู่บ้านเป้าหมาย

โครงการสร้างความมั่นคงด้านอาชีพและรายได้ ตามหลักปรัชญาของเศรษฐกิจพอเพียง

ประจำปีงบประมาณ พ.ศ. ๒๕๖๔

จังหวัดปราจีนบุรี

ที่	หมู่บ้านเป้าหมาย						หมายเหตุ	
	จังหวัด	อำเภอ	ตำบล	หมู่ที่	ชื่อหมู่บ้าน	รหัสหมู่บ้าน (๑๐ หลัก)	(๑) เป็นหมู่บ้านที่มี คร. สมัครเข้าร่วมโครงการ พัฒนาพื้นที่ต้นแบบฯ (งบเงินกู้)	(๒) เป็นหมู่บ้านที่มี ความพร้อม (ไม่มี ผู้สมัครเข้าร่วม โครงการพัฒนาพื้นที่ ต้นแบบฯ (งบเงินกู้))
๑	ปราจีนบุรี	เมืองปราจีนบุรี	บางเดชะ	1	สะพานหิน	2501040101		✓
๒	ปราจีนบุรี	เมืองปราจีนบุรี	ท่างาม	8	หาดสะแก	2501050801		✓
๓	ปราจีนบุรี	เมืองปราจีนบุรี	ท่างาม	2	คลองตาหลวง	2501050201		✓
๔	ปราจีนบุรี	เมืองปราจีนบุรี	บางบริบูรณ์	3	หน้าโรงพยาบาล	2501060301		✓
๕	ปราจีนบุรี	เมืองปราจีนบุรี	บางบริบูรณ์	4	บางบริบูรณ์	2501060401		✓
๖	ปราจีนบุรี	เมืองปราจีนบุรี	ดงพระราม	10	ป่าทรงคุณ	2501071001		✓
๗	ปราจีนบุรี	เมืองปราจีนบุรี	บ้านพระ	5	บ้านใหม่	2501080501		✓
๘	ปราจีนบุรี	เมืองปราจีนบุรี	บ้านพระ	6	หนองบัว	2501080601		✓
๙	ปราจีนบุรี	เมืองปราจีนบุรี	บ้านพระ	3	บ้านพระ	2501080301		✓
๑๐	ปราจีนบุรี	เมืองปราจีนบุรี	โคกไม้ลาย	2	บ้านล่าง	2501090201		✓
๑๑	ปราจีนบุรี	เมืองปราจีนบุรี	โนนหอม	1	ดงคุย	2501130101		✓
๑๒	ปราจีนบุรี	เมืองปราจีนบุรี	รอบเมือง	8	หนองพังพวย	2501020801		✓
๑๓	ปราจีนบุรี	เมืองปราจีนบุรี	ไม้เค็ด	12	บ้านใหม่	2501101201		✓
๑๔	ปราจีนบุรี	เมืองปราจีนบุรี	ดงชีเหล็ก	1	โคกมะกอก	2501110101		✓
๑๕	ปราจีนบุรี	เมืองปราจีนบุรี	วัดโบสถ์	8	บางกระดี่ใต้	2501030801		✓
๑๖	ปราจีนบุรี	เมืองปราจีนบุรี	รอบเมือง	7	บำหุ	2501020701		✓
๑๗	ปราจีนบุรี	กบินทร์บุรี	กบินทร์	2	ทุ่งแฝก	2502010201		✓
๑๘	ปราจีนบุรี	กบินทร์บุรี	วังดาล	1	โนนก่อ	2502030101		✓
๑๙	ปราจีนบุรี	กบินทร์บุรี	วังดาล	8	โมกสูง	2502030801		✓
๒๐	ปราจีนบุรี	กบินทร์บุรี	ย่านรี	9	เขาค้วน	2502050901		✓
๒๑	ปราจีนบุรี	กบินทร์บุรี	วังตะเคียน	6	วังตะเคียน	2502060601		✓
๒๒	ปราจีนบุรี	กบินทร์บุรี	วังตะเคียน	14	ใหม่วังตะเคียน	2502061401		✓
๒๓	ปราจีนบุรี	กบินทร์บุรี	หาดนางแก้ว	5	เขาดิน	2502070501		✓
๒๔	ปราจีนบุรี	กบินทร์บุรี	ลาดตะเคียน	11	เกษตรกรรม	2502081101		✓
๒๕	ปราจีนบุรี	กบินทร์บุรี	บ่อทอง	4	กุดปลาหวี	2502100401		✓

ที่	หมู่บ้านเป้าหมาย						หมายเหตุ	
	จังหวัด	อำเภอ	ตำบล	หมู่ที่	ชื่อหมู่บ้าน	รหัสหมู่บ้าน (๑๐ หลัก)	(๑) เป็นหมู่บ้านที่มี คร. สมัครเข้าร่วมโครงการ พัฒนาพื้นที่ต้นแบบฯ (งบเงินกู้)	(๒) เป็นหมู่บ้านที่มีความพร้อม (ไม่มี ผู้สมัครเข้าร่วม โครงการพัฒนาพื้นที่ ต้นแบบฯ (งบเงินกู้))
๒๖	ปราจีนบุรี	กบินทร์บุรี	บ่อทอง	5	บ่อทอง	2502100501		✓
๒๗	ปราจีนบุรี	กบินทร์บุรี	หนองกี่	4	โสมง	2502110401		✓
๒๘	ปราจีนบุรี	กบินทร์บุรี	นาแฉม	9	ท่าอูตม	2502120901		✓
๒๙	ปราจีนบุรี	กบินทร์บุรี	เขาไม้แก้ว	7	หนองคู่	2502130701		✓
๓๐	ปราจีนบุรี	กบินทร์บุรี	วังท่าช้าง	18	โนนจินดา	2502141801		✓
๓๑	ปราจีนบุรี	กบินทร์บุรี	วังท่าช้าง	21	วังมถ	2502142101		✓
๓๒	ปราจีนบุรี	นาดี	บุพราหมณ์	10	ทับลานใน	2503061001		✓
๓๓	ปราจีนบุรี	นาดี	นาดี	1	บ้านแดง	2503010101		✓
๓๔	ปราจีนบุรี	นาดี	นาดี	4	บ้านเสี้ยว	2503010401		✓
๓๕	ปราจีนบุรี	นาดี	นาดี	13	สระแท่น	2503011301		✓
๓๖	ปราจีนบุรี	บ้านสร้าง	บางกระเบา	3	บางมะดัน	2506020301		✓
๓๗	ปราจีนบุรี	บ้านสร้าง	บางเตย	7	บางหอย	2506030701		✓
๓๘	ปราจีนบุรี	บ้านสร้าง	บางยาง	8	ท่าช้าง	2506040801		✓
๓๙	ปราจีนบุรี	บ้านสร้าง	บางแตน	2	บางแตน	2506050201		✓
๔๐	ปราจีนบุรี	บ้านสร้าง	บางพลวง	5	หัวไผ่	2506060501		✓
๔๑	ปราจีนบุรี	บ้านสร้าง	บางแตน	๑๐	แหลมทราย	2506051001		✓
๔๒	ปราจีนบุรี	บ้านสร้าง	บางปลาร้า	3	หนองพรวน	2506070301		✓
๔๓	ปราจีนบุรี	บ้านสร้าง	บางปลาร้า	7	ไผ่แก้ว	2506070701		✓
๔๔	ปราจีนบุรี	บ้านสร้าง	บางขาม	5	บางขาม	2506080501		✓
๔๕	ปราจีนบุรี	ประจันตคาม	โพธิ์งาม	15	หนองมะเอ็ก	2507091501		✓
๔๖	ปราจีนบุรี	ประจันตคาม	โพธิ์งาม	19	ม่วงใหม่	2507091901		✓
๔๗	ปราจีนบุรี	ประจันตคาม	คำโตนด	3	เนินคำแย	2507060301		✓
๔๘	ปราจีนบุรี	ประจันตคาม	คำโตนด	4	เนินม่วง	2507060401	✓	
๔๙	ปราจีนบุรี	ประจันตคาม	คำโตนด	7	เกาะพอก	2507060701		✓
๕๐	ปราจีนบุรี	ประจันตคาม	บุฝ้าย	2	นามูล	2507070201		✓
๕๑	ปราจีนบุรี	ประจันตคาม	บุฝ้าย	13	ชิงกระชาย	2507071301		✓
๕๒	ปราจีนบุรี	ประจันตคาม	หนองแก้ว	1	บ้านนา	2507030101		✓
๕๓	ปราจีนบุรี	ประจันตคาม	บุฝ้าย	1	บุฝ้าย	2507070101		✓
๕๔	ปราจีนบุรี	ประจันตคาม	ประจันตคาม	10	หัวดงไชยมัน	2507011001		✓
๕๕	ปราจีนบุรี	ประจันตคาม	บ้านหอย	2	เนินหัวข้าว	2507080201	✓	

๓

ที่	หมู่บ้านเป้าหมาย						หมายเหตุ	
	จังหวัด	อำเภอ	ตำบล	หมู่ที่	ชื่อหมู่บ้าน	รหัสหมู่บ้าน (๑๐ หลัก)	(๑) เป็นหมู่บ้านที่มี คร. ผู้สมัครเข้าร่วมโครงการพัฒนาพื้นที่ต้นแบบฯ (งบเงินกู้)	(๒) เป็นหมู่บ้านที่มีความพร้อม (ไม่มีผู้สมัครเข้าร่วมโครงการพัฒนาพื้นที่ต้นแบบฯ (งบเงินกู้))
๕๖	ปราจีนบุรี	ประจันตคาม	บ้านหอย	6	คลองคล้า	2507080601		✓
๕๗	ปราจีนบุรี	ศรีมหาโพธิ	ท่าตูม	2	หนองคล้อ	2508040201	✓	
๕๘	ปราจีนบุรี	ศรีมหาโพธิ	บางกุ้ง	2	ปากกระพอก	2508050201		✓
๕๙	ปราจีนบุรี	ศรีมหาโพธิ	หนองโพรง	13	หนองมันปลา	2508071301		✓
๖๐	ปราจีนบุรี	ศรีมหาโพธิ	หัวหว้า	8	หนองหูช้าง	2508080801		✓
๖๑	ปราจีนบุรี	ศรีมหาโพธิ	หัวหว้า	16	สี่เสียดไทรงาม	2508081601	✓	
๖๒	ปราจีนบุรี	ศรีมหาโพธิ	กรอกสมบูรณ	6	หนองแสง	2508100601		✓
๖๓	ปราจีนบุรี	ศรีมหาโพธิ	โคกบิบบ	7	บ้านด่าน	2509010701		✓

ฐานข้อมูลและเป้าหมายการเพิ่มสมาชิกกองทุนพัฒนาบทบาทสตรี ประจำปีงบประมาณ พ.ศ. ๒๕๖๔

ประเภทบุคคลธรรมดา

ข้อมูล ณ วันที่ ๒๙ มกราคม ๒๕๖๔

ที่	อำเภอ	จำนวนสตรีที่มีอายุ ๑๕ ปี ขึ้นไป ปี ๒๕๖๒	จำนวนสมาชิกกองทุน ๒๕-ม.ค.-๖๔	คิดเป็น ร้อยละ	จำนวนสตรี ที่ยังไม่เป็นสมาชิก
๑	เมืองปราจีนบุรี	๔๕,๕๑๙	๒๗,๘๓๐	๖๑.๑๔	๑๗,๖๘๙
๒	กบินทร์บุรี	๖๑,๓๘๗	๔๐,๙๒๐	๖๖.๖๖	๒๐,๔๖๗
๓	ศรีมหาโพธิ์	๓๒,๒๔๕	๑๘,๘๐๗	๕๘.๓๓	๑๓,๔๓๘
๔	บ้านสร้าง	๑๓,๔๒๐	๑๐,๑๓๗	๗๕.๕๔	๓,๒๘๓
๕	ประจันตคาม	๒๓,๖๕๕	๑๗,๐๒๐	๗๑.๙๕	๖,๖๓๕
๖	นาดี	๒๑,๒๖๓	๑๓,๔๘๐	๖๓.๔๐	๗,๗๘๓
๗	ศรีมโหสถ	๘,๒๓๒	๕,๑๗๕	๖๒.๘๖	๓,๐๕๗
รวม		๒๐๕,๗๒๑	๑๓๓,๓๖๙	๖๔.๘๓	๗๒,๓๕๒

ฐานข้อมูลสมาชิกกองทุนพัฒนาบทบาทสตรี ประจำปีงบประมาณ พ.ศ. ๒๕๖๔

ประเภทองค์กรสตรี

ข้อมูล ณ วันที่ ๒๙ มกราคม ๒๕๖๔

ที่	อำเภอ	กพสต.			กพสม.		
		จำนวนตำบล+เทศบาล (แห่ง)	จำนวนสมาชิก ณ ๒๙ ม.ค. ๖๔	คณหรือองค์กร ที่ต้องสมัครเพิ่ม	จำนวนหมู่บ้าน+ชุมชน (แห่ง)	จำนวนสมาชิก ณ ๒๙ ม.ค. ๖๔	คณหรือสมาชิก ที่ต้องสมัครเพิ่ม
๑	เมืองปราจีนบุรี	๑๕	๑๑	๔	๑๖๐	๑๑๓	๔๗
๒	กบินทร์บุรี	๑๗	๑๓	๔	๒๐๕	๑๙๔	๑๑
๓	ศรีมหาโพธิ์	๑๒	๑๐	๒	๑๐๑	๗๘	๒๓
๔	บ้านสร้าง	๑๐	๙	๑	๙๕	๘๓	๑๒
๕	ประจันตคาม	๙	๙	๐	๑๐๖	๑๐๖	๐
๖	นาดี	๗	๖	๑	๖๘	๕๙	๙
๗	ศรีมโหสถ	๕	๒	๓	๓๑	๑๗	๑๔
รวม		๗๕	๖๐	๑๕	๗๖๖	๖๕๐	๑๑๖

หมายเหตุ : รายละเอียดการเป็นสมาชิกประเภทองค์กรสตรี สามารถดาวน์โหลดได้ที่ เว็บไซต์กองทุนพัฒนาบทบาทสตรี

<http://www.womenfund.in.th/>

หัวข้อ "จัดการสมาชิก/ผู้ทรงคุณวุฒิ" เลือก "แก้ไขสมาชิก (องค์กร)" เลือกอำเภอ กด Submit เลือก "พิมพ์ทะเบียนองค์กรที่เป็นนิติบุคคล"

เอกสารแนบ.....๑๑

รายงานสถานะลูกหนี้ กองทุนพัฒนาบทบาทสตรี

จังหวัดปราจีนบุรี

อนุมัติปีงบประมาณ 2563

ข้อมูล ณ วันที่ 29 มกราคม 2564

ที่	อำเภอ	จำนวนที่อนุมัติ		ชำระคืน		คงเหลือ		สถานะลูกหนี้คงเหลือ			
		โครงการ	จำนวนเงิน	โครงการ	จำนวนเงิน	โครงการ	จำนวนเงิน	ยังไม่ครบกำหนดชำระตามงวด		รวม	
								โครงการ	จำนวนเงิน	โครงการ	จำนวนเงิน
1	เมืองปราจีนบุรี	22	3,800,000.00	22	890,769.00	22	2,909,231.00	22	2,909,231.00	22	2,909,231.00
2	กบินทร์บุรี	25	3,560,000.00	25	703,374.00	25	2,856,626.00	25	2,856,626.00	25	2,856,626.00
3	นาดี	8	1,074,500.00	8	277,829.00	8	796,671.00	8	796,671.00	8	796,671.00
4	บ้านสร้าง	16	2,429,200.00	16	244,303.00	16	2,184,897.00	16	2,184,897.00	16	2,184,897.00
5	ประจันตคาม	26	2,024,000.00	26	323,403.00	26	1,700,597.00	26	1,700,597.00	26	1,700,597.00
6	ศรีมหาโพธิ์	17	2,560,000.00	17	249,306.00	17	2,310,694.00	17	2,310,694.00	17	2,310,694.00
7	ศรีมโหสถ	3	552,300.00	3	101,798.00	3	450,502.00	3	450,502.00	3	450,502.00
	รวม	117	16,000,000.00	117	2,790,782.00	117	13,209,218.00	117	13,209,218.00	117	13,209,218.00

แบบรายงานงบบุคลากรเป็นอายุความปีงบประมาณ 2565 ระหว่างวันที่ 1 ตุลาคม 2564 ถึง 30 กันยายน 2565 อำเภอภินทรบุรี

ที่	ชื่อโครงการ	ผู้เสนอโครงการ	ที่อยู่					เงินตามสัญญา (ต้นบาท)	วันที่ชำระล่าสุด	วันที่หมดอายุความ	จำนวนเงินต้น คงเหลือ	จำนวนดอกเบีย คงเหลือ	หมายเหตุ
			บ้านเลขที่	หมู่ที่	ตำบล	อำเภอ	จังหวัด						
1	โครงการกลุ่มค้าขายและชุมชนทั่วไป	นางสาว หนูปี เคนสรลอย	20	5	หนองกี่	ภินทรบุรี	ปราจีนบุรี	50,000	05-ค.ค.-59	05-ค.ค.-64	10,000	300	
		นางสาว ชุตติพย์ แนวสุข	60	5	หนองกี่	ภินทรบุรี	ปราจีนบุรี						
		นางสาว ประเทือง คำภาวงศ์	40	5	หนองกี่	ภินทรบุรี	ปราจีนบุรี						
		นางสาว ประไพพิศ พรหมมี	107	5	หนองกี่	ภินทรบุรี	ปราจีนบุรี						
		นาง หนูนิษฐ์ สีดำ	5	5	หนองกี่	ภินทรบุรี	ปราจีนบุรี						
2	ส่งเสริมการปลูกดาวเรือง	นาง สมใจ ปาสีเหล็ก	36	7	วังท่าช้าง	ภินทรบุรี	ปราจีนบุรี	100,000	ยังไม่เคยชำระ	26-พ.ย.-64	100,000	4,500	คดียึดออก อยู่ระหว่างการ ประสาน กลุ่มกฎหมาย สทส
		นาง ประทีป มณีโชติ	112	7	วังท่าช้าง	ภินทรบุรี	ปราจีนบุรี						
		นาง เกษรินทร์ ภัคคิมิ	110	7	วังท่าช้าง	ภินทรบุรี	ปราจีนบุรี						
		นางสาว ปกัสร่า ศิริษา	18	7	วังท่าช้าง	ภินทรบุรี	ปราจีนบุรี						
		นาง สิม รักภิรมย์	171	7	วังท่าช้าง	ภินทรบุรี	ปราจีนบุรี						
		นาง สายชล พวงบุญ	82	7	วังท่าช้าง	ภินทรบุรี	ปราจีนบุรี						
3	กลุ่มเฝ้าฝั่วนพัฒนาอาชีพสตรี ม.9	นาง อนงค์ ปราตรีย	18/14	9	เขาไม้แก้ว	ภินทรบุรี	ปราจีนบุรี	100,000	26-เม.ย.-12	ยังไม่เคยชำระ	100,000	4,500	
		นาง ศิริรัตน์ จันทร์คำมี	162	9	เขาไม้แก้ว	ภินทรบุรี	ปราจีนบุรี						
		นาง ทองอินทร์ ฉันทานุมิติ	123/5	9	เขาไม้แก้ว	ภินทรบุรี	ปราจีนบุรี						
		นาง พรประภา บัวใหญ่	197/1	9	เขาไม้แก้ว	ภินทรบุรี	ปราจีนบุรี						
		นาง หริน มูลเชื้อ	192	9	เขาไม้แก้ว	ภินทรบุรี	ปราจีนบุรี						
4	ปลูกมันสำปะหลัง	นาง ทองหล่อ มูลยางเดี่ยว	198	10	วังตาล	ภินทรบุรี	ปราจีนบุรี	150,000	22-ธ.ค.-59	22-ธ.ค.-64	95,000	2,250	
		นาง อุไร รัตนยัง	59/3	10	วังตาล	ภินทรบุรี	ปราจีนบุรี						
		นาง ชุมพร พรหมมี	129	10	วังตาล	ภินทรบุรี	ปราจีนบุรี						
		นางสาว วรดิ เสี่ยงวงศ์	59/1	10	วังตาล	ภินทรบุรี	ปราจีนบุรี						

แบบรายงานงบบุคลากรเป็นอายุความปีงบประมาณ 2565 ระหว่างวันที่ 1 ตุลาคม 2564 ถึง 30 กันยายน 2565 อำเภอทับปุด

ที่	ชื่อโครงการ	ผู้เสนอโครงการ	ที่อยู่					เงินตามสัญญา (ล้านบาท)	วันที่ชำระค่าสุด	วันที่หมดอายุความ	จำนวนเงินเดือน คงเหลือ	จำนวนดอกเบี้ย คงเหลือ	หมายเหตุ
			บ้านเลขที่	หมู่ที่	ตำบล	อำเภอ	จังหวัด						
		นาง กุหลาบ พันธุ์	10	10	วังศาล	ทับปุด	ปราจีนบุรี						
5	ปลูกดาวเรืองตัดดอก	นาง อรพรรณ คำสอน	65	9	บ้านนา	ทับปุด	ปราจีนบุรี	80,000	ยังไม่เคยชำระ	16-ธ.ค.-64	80,000	3,600	
		นางสาว ญาณัน ภูแสนศรี	26	9	บ้านนา	ทับปุด	ปราจีนบุรี						
		นาง ปราณี คำบล	27	9	บ้านนา	ทับปุด	ปราจีนบุรี						
		นางสาว วริศรา คำสอน	60	9	บ้านนา	ทับปุด	ปราจีนบุรี						
		นาง สมบัติ ฆานบุญ	5	9	บ้านนา	ทับปุด	ปราจีนบุรี						
6	เกษตรอินทรีย์ชีวภาพ (ทำนาข้าวหอมมะลิ)	นางสาว กัญญา ผาสุข	6/2	5	เขาไม้แก้ว	ทับปุด	ปราจีนบุรี	150,000	ยังไม่เคยชำระ	25-ม.ค.-65	150,000	6,750	
		นาง สมัย แนวพนัส	226	5	เขาไม้แก้ว	ทับปุด	ปราจีนบุรี						
		นาง นิภา นาคพันธ์	102	5	เขาไม้แก้ว	ทับปุด	ปราจีนบุรี						
		นาง นงศ์ลักษณ์ ผาสุข	200	5	เขาไม้แก้ว	ทับปุด	ปราจีนบุรี						
		นางสาว สัตติวาลัย ชันทรพวง	6/1	5	เขาไม้แก้ว	ทับปุด	ปราจีนบุรี						
		นางสาว ศรีไพร มาลี	75/1	5	เขาไม้แก้ว	ทับปุด	ปราจีนบุรี						
7	กลุ่มสตรีบ้านโปร่งพัฒนาปลูกผักสวนครัว	นาง ถนนใจ ฮามวงษ์	24	12	วังท่าช้าง	ทับปุด	ปราจีนบุรี	100,000	29-พ.ค.-60	29-พ.ค.-65	93,000	1,500	คดียกออก อยู่ระหว่างการ ประสาน กลุ่มกฎหมาย สภส
		นาง สมควร เสนพนธ์	116/1	12	วังท่าช้าง	ทับปุด	ปราจีนบุรี						
		นาง รุ่งนา จันสวาท	215	12	วังท่าช้าง	ทับปุด	ปราจีนบุรี						
		นาง สมบุญ ฉันท	253	12	วังท่าช้าง	ทับปุด	ปราจีนบุรี						
		นาง สายฝน จันสวาท	215	12	วังท่าช้าง	ทับปุด	ปราจีนบุรี						
8	เพาะเห็ดนางฟ้า	นาง ทองแถม อาสินรัมย์	80	22	วังท่าช้าง	ทับปุด	ปราจีนบุรี	150,000	31-พ.ค.-60	31-พ.ค.-65	72,250	0	คดียกออก อยู่ระหว่างการ ประสาน กลุ่มกฎหมาย
		นางสาว วิภาวรรณ หล่อคงบัง	47	22	วังท่าช้าง	ทับปุด	ปราจีนบุรี						
		นาง สářวย ขาวมะเริง	61	22	วังท่าช้าง	ทับปุด	ปราจีนบุรี						

แบบรายงานงบบุคลากรทะเบียนอายุความปีงบประมาณ 2565 ระหว่างวันที่ 1 ตุลาคม 2564 ถึง 30 กันยายน 2565 อำเภอทับปุด

ที่	ชื่อโครงการ	ผู้เสนอโครงการ	ที่อยู่					เงินตามสัญญา (ล้านบาท)	วันที่ชำระล่าสุด	วันที่หมดอายุความ	จำนวนเงินต้น คงเหลือ	จำนวนดอกเบี้ย คงเหลือ	หมายเหตุ
			บ้านเลขที่	หมู่ที่	ตำบล	อำเภอ	จังหวัด						
		นาง ทรัพย์ วงกลาง	2	22	วังท่าช้าง	ทับปุด	ปราจีนบุรี						สกล
		นาง บิ่ง อาสินรัมย์	59	22	วังท่าช้าง	ทับปุด	ปราจีนบุรี						
		นาง ธัญรดา พุคชู	51	22	วังท่าช้าง	ทับปุด	ปราจีนบุรี						
		นาง มณีรัตน์ ช่อรัมย์	43	22	วังท่าช้าง	ทับปุด	ปราจีนบุรี						
		นาง พร แสนดี	22	22	วังท่าช้าง	ทับปุด	ปราจีนบุรี						
		นาง วันดี ศรีเพชร	56	22	วังท่าช้าง	ทับปุด	ปราจีนบุรี						
		นางสาว กัญญา สุขมดุง	60	22	วังท่าช้าง	ทับปุด	ปราจีนบุรี						
		นาง สมหมาย ชำรัมย์	41	22	วังท่าช้าง	ทับปุด	ปราจีนบุรี						
		นาง สุดาวิทย์ ฤทธิจรรยา	54	1	วังท่าช้าง	ทับปุด	ปราจีนบุรี						
		นาง นิธิพร หล่อคงบัง	34	22	วังท่าช้าง	ทับปุด	ปราจีนบุรี						
		นางสาว บุญมี สุขมดุง	39	22	วังท่าช้าง	ทับปุด	ปราจีนบุรี						
		นาง เกียง เคนทรมรัมย์	75	22	วังท่าช้าง	ทับปุด	ปราจีนบุรี						
9	กลุ่มสตรีบ้านวังมะกรูดปลูกดอกดาวเรือง	นาง ญาณาสีป การไชยแสง	430	4	วังท่าช้าง	ทับปุด	ปราจีนบุรี	140,000	31-พ.ค.-60	31-พ.ค.-65	140,000	2,100	คดียกออก อยู่ระหว่างการ ประสาน กลุ่มกฎหมาย สกล
		นาง คำพรรณ แดงท้าว	407	4	วังท่าช้าง	ทับปุด	ปราจีนบุรี						
		นาง สุพรรณษา ยาริวงษ์	75	4	วังท่าช้าง	ทับปุด	ปราจีนบุรี						
		นาง บัวเวียง สมกระโจม	38	4	วังท่าช้าง	ทับปุด	ปราจีนบุรี						
		นาง สมยา จันทร์ไฉ่	40	4	วังท่าช้าง	ทับปุด	ปราจีนบุรี						
		นาง ลัดดา อ้าวงษ์	213	4	วังท่าช้าง	ทับปุด	ปราจีนบุรี						
		นาง สมหวัง แสงอ่อน	171	4	วังท่าช้าง	ทับปุด	ปราจีนบุรี						
		นาง วงเดือน สอนสา	409/1	4	วังท่าช้าง	ทับปุด	ปราจีนบุรี						

แบบรายงานงบทันทีทะเบียนอายุความปีงบประมาณ 2565 ระหว่างวันที่ 1 ตุลาคม 2564 ถึง 30 กันยายน 2565 อำเภอทับปุดบุรี

ที่	ชื่อโครงการ	ผู้เสนอโครงการ	ที่อยู่					เงินตามสัญญา (ล้านบาท)	วันที่ชำระค่าสุด	วันที่หมดอายุความ	จำนวนเงินต้น คงเหลือ	จำนวนดอกเบี้ย คงเหลือ	หมายเหตุ
			บ้านเลขที่	หมู่ที่	ตำบล	อำเภอ	จังหวัด						
		นางสาว กนกวรรณ ดนอมเชื้อ	138/6	4	วังท่าช้าง	ทับปุดบุรี	ปราจีนบุรี						
		นาง สุภาวดี สอนรัมย์	482	4	วังท่าช้าง	ทับปุดบุรี	ปราจีนบุรี						
		นางสาว คำทอง สมกระโจม	46	4	วังท่าช้าง	ทับปุดบุรี	ปราจีนบุรี						
		นางสาว วาสนา แยมสุข	80/1	4	วังท่าช้าง	ทับปุดบุรี	ปราจีนบุรี						
		นาง สำนึงงาม จามรัมย์	14/2	4	วังท่าช้าง	ทับปุดบุรี	ปราจีนบุรี						
		นาง วิไลวรรณ ทองทา	138/3	4	วังท่าช้าง	ทับปุดบุรี	ปราจีนบุรี						
10	ปลูกดอกดาวเรือง	นาง ลำควน ทรงสวัสดิ์	37/5	16	วังท่าช้าง	ทับปุดบุรี	ปราจีนบุรี	100,000	31-พ.ค.-60	31-พ.ค.-65	100,000	1,500	คดียกออก อยู่ระหว่างการ ประสาน กลุ่มกฎหมาย สทส
		นาง ร่วมจิตร แจทอง	37/2		วังท่าช้าง	ทับปุดบุรี	ปราจีนบุรี						
		นาง ขาน บุญตะนัย	37/1		วังท่าช้าง	ทับปุดบุรี	ปราจีนบุรี						
		นาง ก้องนภา ทองแสนคำ	457		วังท่าช้าง	ทับปุดบุรี	ปราจีนบุรี						
		นางสาว รำไพ ปิงไกร	75/1		วังท่าช้าง	ทับปุดบุรี	ปราจีนบุรี						
11	ปลูกข้าวโพดขามม่วง	นาง ทองดี สดามสุข	163	5	วังท่าช้าง	ทับปุดบุรี	ปราจีนบุรี	150,000	31-พ.ค.-60	31-พ.ค.-65	150,000	2,250	คดียกออก อยู่ระหว่างการ ประสาน กลุ่มกฎหมาย สทส
		นาง สมใจ แฉงการ	49	5	วังท่าช้าง	ทับปุดบุรี	ปราจีนบุรี						
		นางสาว วาสนา สระประทุม	58	5	วังท่าช้าง	ทับปุดบุรี	ปราจีนบุรี						
		นาง สมคิด พันชำนาญ	33/2	5	วังท่าช้าง	ทับปุดบุรี	ปราจีนบุรี						
		นาง บุญเรือง แสงแก้ว	10	5	วังท่าช้าง	ทับปุดบุรี	ปราจีนบุรี						
		นาง ทิพย์วรรณ ทองเจริญ	97/1	5	วังท่าช้าง	ทับปุดบุรี	ปราจีนบุรี						
		นาง ละออ ฉางหมอก	146/6	5	วังท่าช้าง	ทับปุดบุรี	ปราจีนบุรี						
		นาง ทูเรียน ทิมศิริ	430	5	วังท่าช้าง	ทับปุดบุรี	ปราจีนบุรี						
		นาง สาราณู กล้วยวิเชียร	95	5	วังท่าช้าง	ทับปุดบุรี	ปราจีนบุรี						

แบบรายงานงบบุหน้าทะเบียนอายุความปีงบประมาณ 2565 ระหว่างวันที่ 1 ตุลาคม 2564 ถึง 30 กันยายน 2565 อำเภอภินทรบุรี

ที่	ชื่อโครงการ	ผู้เสนอโครงการ	ที่อยู่					เงินตามสัญญา (ล้านบาท)	วันที่ชำระค่าสุด	วันที่หมดอายุความ	จำนวนเงินต้น คงเหลือ	จำนวนดอกเบี้ย คงเหลือ	หมายเหตุ
			บ้านเลขที่	หมู่ที่	ตำบล	อำเภอ	จังหวัด						
		นางสาว สมศรี สุระชาติ	89/1	5	วังท่าช้าง	ภินทรบุรี	ปราจีนบุรี						
		นางสาว ชีะ กรวีตพงษ์	289	5	วังท่าช้าง	ภินทรบุรี	ปราจีนบุรี						
		นาง ไพรวลัย วรรณพุมมา	146/6	5	วังท่าช้าง	ภินทรบุรี	ปราจีนบุรี						
12	เลี้ยงกบในบ่อปูนซีเมนต์ (ต่อเนื่อง)	นางสาว พงษ์สกุล อาจใจ	98	20	วังท่าช้าง	ภินทรบุรี	ปราจีนบุรี	165,000	31-พ.ค.-60	31-พ.ค.-65	165,000	2,475	คดียกออก อยู่ระหว่างการ ประสาน กลุ่มกฎหมาย สทส
		นางสาว มณี สุขล้วน	76	20	วังท่าช้าง	ภินทรบุรี	ปราจีนบุรี						
		นาง น่ง จานสูงเนิน	91	20	วังท่าช้าง	ภินทรบุรี	ปราจีนบุรี						
		นาง รัดนา อาจใจ	31	20	วังท่าช้าง	ภินทรบุรี	ปราจีนบุรี						
		นาง ปิ่น คัดคาง	20	20	วังท่าช้าง	ภินทรบุรี	ปราจีนบุรี						
		นางสาว สวอง ฉันทากุล	91	20	วังท่าช้าง	ภินทรบุรี	ปราจีนบุรี						
		นาง หนูจันทร์ ไสยะอาด	13	20	วังท่าช้าง	ภินทรบุรี	ปราจีนบุรี						
		นางสาว อรัญ ชันคำ	67	20	วังท่าช้าง	ภินทรบุรี	ปราจีนบุรี						
		นาง รัตติกาล ชันคำ	121	20	วังท่าช้าง	ภินทรบุรี	ปราจีนบุรี						
		นาง กุล สีหะนันท์	55	20	วังท่าช้าง	ภินทรบุรี	ปราจีนบุรี						
		นาง รัสมิ่ บำรัมย์	70	20	วังท่าช้าง	ภินทรบุรี	ปราจีนบุรี						
13	เพาะปลูกมะเขือขาว	นางสาว จีรวรรณ นวลศรี	37	2	วังท่าช้าง	ภินทรบุรี	ปราจีนบุรี	100,000	31-พ.ค.-60	31-พ.ค.-65	100,000	1,500	คดียกออก อยู่ระหว่างการ ประสาน กลุ่มกฎหมาย สทส
		นาง นุ่มนวล บุญจ้อย	43/2	2	วังท่าช้าง	ภินทรบุรี	ปราจีนบุรี						
		นาง สุจิรา แสงเดือน	41	2	วังท่าช้าง	ภินทรบุรี	ปราจีนบุรี						
		นาง วาภูมิ จันทร	67/1	2	วังท่าช้าง	ภินทรบุรี	ปราจีนบุรี						
		นาง หนูแดง ชาธรรม	96	2	วังท่าช้าง	ภินทรบุรี	ปราจีนบุรี						
		นาง สมพร เมืองโคตร	80	2	วังท่าช้าง	ภินทรบุรี	ปราจีนบุรี						

แบบรายงานงบบุคลากรเขียนอายุความปีงบประมาณ 2565 ระหว่างวันที่ 1 ตุลาคม 2564 ถึง 30 กันยายน 2565 อำเภอภินทรบุรี

ที่	ชื่อโครงการ	ผู้เสนอโครงการ	ที่อยู่					เงินตามสัญญา (ล้านบาท)	วันที่ชำระล่าสุด	วันที่หมดอายุความ	จำนวนเงินต้น คงเหลือ	จำนวนดอกเบี้ย คงเหลือ	หมายเหตุ
			บ้านเลขที่	หมู่ที่	ตำบล	อำเภอ	จังหวัด						
		นาง อรุณ วิมาลรัมย์	44	2	วังท่าช้าง	ภินทรบุรี	ปราจีนบุรี						
		นาง สารีวอ มุขวันดี	110	2	วังท่าช้าง	ภินทรบุรี	ปราจีนบุรี						
14	เลี้ยงดูกร กลุ่มสตรีแม่บ้าน ม.14 บ้านโนนสนมบุรี	นาง เรืองรำไพ ประสงค์	90	14	วังท่าช้าง	ภินทรบุรี	ปราจีนบุรี	150,000	31-พ.ค.-60	31-พ.ค.-65	150,000	2,250	คดียกออก อยู่ระหว่างการ ประสาน กลุ่มกฎหมาย สทส
		นาง นฤมล บุรานลน	38	14	วังท่าช้าง	ภินทรบุรี	ปราจีนบุรี						
		นางสาว อุบลรัตน์ ทองทอง	29	14	วังท่าช้าง	ภินทรบุรี	ปราจีนบุรี						
		นาง ละออง ศรีแก้ว	21	14	วังท่าช้าง	ภินทรบุรี	ปราจีนบุรี						
		นาง บัวพัน เรืองไธสง	40	14	วังท่าช้าง	ภินทรบุรี	ปราจีนบุรี						
		นาง คัม อิ่มเจริญ	23	14	วังท่าช้าง	ภินทรบุรี	ปราจีนบุรี						
		นางสาว สมพร ประสงค์	36	14	วังท่าช้าง	ภินทรบุรี	ปราจีนบุรี						
		นาง บัวสี เรียบไธสง	39	14	วังท่าช้าง	ภินทรบุรี	ปราจีนบุรี						
		นาง เสารี ธนะพิพงษ์	73	14	วังท่าช้าง	ภินทรบุรี	ปราจีนบุรี						
		นาง บุญเรือง แสนแก้ว	112	14	วังท่าช้าง	ภินทรบุรี	ปราจีนบุรี						
รวมทั้งสิ้น								1,685,000			1,505,250	35,475	

แบบรายงานงบบุคลากรเป็นอาชญากรรมปีงบประมาณ 2565 ระหว่างวันที่ 1 ตุลาคม 2564 ถึง 30 กันยายน 2565 อำเภอบ้านสร้าง

ที่	ชื่อโครงการ	ผู้เสนอโครงการ(ผู้หลัก)	ที่อยู่					เงินตามสัญญา	วันที่ชำระค่าสุด	วันที่หมดอายุความ	จำนวนเงินต้นคงเหลือ	จำนวนดอกเบี้ยคงเหลือ	หมายเหตุ
			บ้านเลขที่	หมู่ที่	ตำบล	อำเภอ	จังหวัด						
1	โครงการส่งเสริมอาชีพการเลี้ยงปลา	นาง น้อย แสงสิน	43	5	กระทุ่มแพ้ว	บ้านสร้าง	ปราจีนบุรี	120,000	11-พ.ย.-59	11-พ.ย.-64	19,108.00	0	
		นางสาว สุกัญญา รอดเลิศ	36	5	กระทุ่มแพ้ว	บ้านสร้าง	ปราจีนบุรี						
		นาง เกษณี ยะอนันต์	1	5	กระทุ่มแพ้ว	บ้านสร้าง	ปราจีนบุรี						
		นางสาว วราภรณ์ เอมอ่อน	3	5	กระทุ่มแพ้ว	บ้านสร้าง	ปราจีนบุรี						
		นาง สออ แก้วคำ	1	5	กระทุ่มแพ้ว	บ้านสร้าง	ปราจีนบุรี						
		นาง ไพรินทร์ เพียรนภา	1/2	5	กระทุ่มแพ้ว	บ้านสร้าง	ปราจีนบุรี						
		นาง ไพรินทร์ เพียรนภา	1/2	5	กระทุ่มแพ้ว	บ้านสร้าง	ปราจีนบุรี						
		นาง อิศาริคน์ พระสิทธิ์	22/3	5	กระทุ่มแพ้ว	บ้านสร้าง	ปราจีนบุรี						
		นาง สร้อย สมบูรณ์ยิ่ง	1	5	กระทุ่มแพ้ว	บ้านสร้าง	ปราจีนบุรี						
2	การทอเสื่อจากกกสำเร็จรูป	นาง วิสนันท์ อิมใจ	48	8	บางปลาร้า	บ้านสร้าง	ปราจีนบุรี	80,000	15-ธ.ค.-59	15-ธ.ค.-64	40,000.00	1,200	
		นาง บุญส่ง สวางสิน	6/2	8	บางปลาร้า	บ้านสร้าง	ปราจีนบุรี						
		นางสาว จำลอง วงศ์พันธ์เสื่อ	92	8	บางปลาร้า	บ้านสร้าง	ปราจีนบุรี						
		นางสาว สมบุญ วงศ์พันธ์เสื่อ	66	8	บางปลาร้า	บ้านสร้าง	ปราจีนบุรี						
		นาง เพียบ มีรอด	66/3	8	บางปลาร้า	บ้านสร้าง	ปราจีนบุรี						
		นางสาว บัณฑิตา พรหมนนท์	66	1	บ้านสร้าง	บ้านสร้าง	ปราจีนบุรี						
นาง นันทนา พรหมนนท์	64	1	บ้านสร้าง	บ้านสร้าง	ปราจีนบุรี								
นางสาว สิริกัลยาณีย์ พงษ์เกิด	28/1	1	บ้านสร้าง	บ้านสร้าง	ปราจีนบุรี								
นางสาว นาง เณียง	10	1	บ้านสร้าง	บ้านสร้าง	ปราจีนบุรี								
นางสาว วรณา เสียงเย็น	10	1	บ้านสร้าง	บ้านสร้าง	ปราจีนบุรี								
รวมทั้งสิ้น							300,000			159,108.00	5,700		

แบบรายงานงบบุคลากรเป็นอายุความปีงบประมาณ 2565 ระหว่างวันที่ 1 ตุลาคม 2564 ถึง 30 กันยายน 2565 อำเภอประจันตคาม

ที่	ชื่อโครงการ	ผู้เสนอโครงการ	ที่อยู่					เงินตามสัญญา	วันที่ชำระค่าสุดท้าย	วันที่หมดอายุความ	จำนวนเงินต้นคงเหลือ	จำนวนดอกเบี้ยคงเหลือ
			บ้านเลขที่	หมู่ที่	ตำบล	อำเภอ	จังหวัด					
1	จัดสถานหมวกพลาสติกสำเร็จรูป	นาง บุชกร อยู่อินทร์	15	1	หนองแก้ว	ประจันตคาม	ปราจีนบุรี	70,000	ยังไม่เคยชำระ	15 ธันวาคม 2564	70,000	3,150
		นาง แฉล้ม ตาดเพชร	18	1	หนองแก้ว	ประจันตคาม	ปราจีนบุรี					
		นาง ประทุม ลูกจันทร์	40	1	หนองแก้ว	ประจันตคาม	ปราจีนบุรี					
		นางสาว ตรุณี โทบุการ	16	1	หนองแก้ว	ประจันตคาม	ปราจีนบุรี					
		นาง วิจิต ตาดเพชร	23	1	หนองแก้ว	ประจันตคาม	ปราจีนบุรี					
รวมทั้งสิ้น							70,000			70,000	3,150	

กลุ่มเป้าหมาย

โครงการส่งเสริมเยาวชนสตรีผู้นำสตรีรุ่นใหม่ระดับจังหวัด

ระหว่างวันที่ ๑๘ - ๑๙ กุมภาพันธ์ ๒๕๖๔

ณ ฮิลไซด์ คันทรีโฮม กอล์ฟแอนด์ รีสอร์ท ตำบลนนทรี อำเภอกบินทร์บุรี จังหวัดปราจีนบุรี

ที่	จังหวัด/อำเภอ	เยาวชน (คน)	จนท.พช.อำเภอ (คน)	จนท.พช.จังหวัด (คน)	รวม (คน)
๑	จังหวัด	-	-	๓	๓
๒	เมืองฯ	๖	๑	-	๗
๓	กบินทร์บุรี	๔	๑	-	๕
๔	นาดี	๒	๑	-	๓
๕	บ้านสร้าง	๒	๑	-	๓
๖	ประจันตคาม	๒	๑	-	๓
๗	ศรีมหาโพธิ์	๒	๑	-	๓
๘	ศรีมโหสถ	๒	๑	-	๓
รวม		๒๐	๗	๓	๓๐

หมายเหตุ ไม่มีการพักค้าง และค่าพาหนะจัดสรรตามระยะทาง

กลุ่มเป้าหมาย
 โครงการประชุมเชิงปฏิบัติการพัฒนาระบบบริหารจัดการกองทุนพัฒนาบทบาทสตรี
 ประจำปีงบประมาณ พ.ศ. ๒๕๖๔
 ระหว่างวันที่ ๒๕ กุมภาพันธ์ ๒๕๖๔
 ณ ฮิลไซด์ คันทรีโฮม กอล์ฟแอนด์ รีสอร์ท ตำบลนนทรี อำเภอกบินทร์บุรี จังหวัดปราจีนบุรี

ที่	จังหวัด/อำเภอ	อนุกรรมการ ฯ ผู้ทรงคุณวุฒิ (คน)	กพสอ. (คน)	คณะทำงาน ขับเคลื่อนฯ (คน)	ผู้นำ อช. (คน)	จนท.พช.อำเภอ (คน)		จนท.พช. จังหวัด (คน)	รวม (คน)
						พัฒนาการ อำเภอ	จนท.พช รับผิดชอบงาน กองทุนฯ		
๑	จังหวัด	๓	-	-	-	-	-	๒	๕
๒	เมืองฯ	๒	๑	๑	๑	๑	๑	-	๗
๓	กบินทร์บุรี	๒	๑	๑	๑	๑	๑	-	๗
๔	นาดี	๒	๑	๑	๑	๑	๑	-	๗
๕	บ้านสร้าง	๒	๑	๑	๑	๑	๑	-	๗
๖	ประจันตคาม	๒	๑	๑	๑	๑	๑	-	๗
๗	ศรีมหาโพธิ์	๒	๑	๑	๑	๑	๑	-	๗
๘	ศรีมหาโสภ	๒	๑	๑	๑	๑	๑	-	๗
รวม		๑๗	๗	๗	๗	๗	๗	๒	๕๔

หมายเหตุ ค่าพาหนะจัดสรรตามระยะทาง

งบกิจกรรมตามยุทธศาสตร์กรมการพัฒนาชุมชน ประจำปีงบประมาณ 2564 (ที่ยังไม่เบิกจ่าย)

ข้อมูล ณ วันที่ 1 กุมภาพันธ์ 2564

ลำดับ	โครงการ	ไตรมาส	อำเภอ	จัดสรร	เบิกจ่าย	คงเหลือ	หมายเหตุ
1	สร้างและพัฒนาสัมมาชีพชุมชนในระดับหมู่บ้าน	1-2	เมือง	200,000.00	-	200,000.00	
			กบิทร์บุรี	175,000.00	-	175,000.00	
			นาดี	50,000.00	-	50,000.00	
			บ้านสร้าง	100,000.00	-	100,000.00	
			ประจันตคาม	150,000.00	-	150,000.00	
			ศรีมหาโพธิ	100,000.00	-	100,000.00	
			ศรีมโหสถ	25,000.00	-	25,000.00	
						800,000.00	-
2	สัมมนาการเรียนรู้วิถีชีวิตเศรษฐกิจพอเพียง	1	เมือง	364,500.00	-	364,500.00	
			กบิทร์บุรี	129,600.00	-	129,600.00	
			นาดี	162,000.00	-	162,000.00	
			บ้านสร้าง	64,800.00	-	64,800.00	
			ประจันตคาม	162,000.00	-	162,000.00	
			ศรีมหาโพธิ	145,800.00	-	145,800.00	
			ศรีมโหสถ	137,700.00	-	137,700.00	
			1,166,400.00	-	1,166,400.00		
3	การจัดทำแผนพัฒนาวิถีชีวิตเศรษฐกิจพอเพียง	1-2	เมือง	364,500.00	-	364,500.00	
			กบิทร์บุรี	129,600.00	-	129,600.00	
			นาดี	162,000.00	-	162,000.00	
			บ้านสร้าง	64,800.00	-	64,800.00	
			ประจันตคาม	162,000.00	-	162,000.00	
			ศรีมหาโพธิ	145,800.00	-	145,800.00	

ลำดับ	โครงการ	ไตรมาส	อำเภอ	จัดสรร	เบิกจ่าย	คงเหลือ	หมายเหตุ
			ศรีมโหสถ	137,700.00	-	137,700.00	
				1,166,400.00	-	1,166,400.00	
4	การขับเคลื่อนกิจกรรมพัฒนาวิถีชีวิตเศรษฐกิจพอเพียงระดับหมู่บ้าน	1	เมือง	45,000.00	-	45,000.00	
			กบินทร์บุรี	45,000.00	-	45,000.00	
			นาดี	45,000.00	-	45,000.00	
			บ้านสร้าง	45,000.00	-	45,000.00	
			ประจันตคาม	45,000.00	-	45,000.00	
			ศรีมหาโพธิ	45,000.00	-	45,000.00	
			ศรีมโหสถ	45,000.00	-	45,000.00	
				315,000.00	-	315,000.00	
5	ประชุมเชิงปฏิบัติการค้นหาผู้จัดโปรแกรมท่องเที่ยวเชิงสร้างสรรค์	1	กบินทร์บุรี	36,000.00	-	36,000.00	
	(Champ) ผลิตภัณฑ์เด่นและการทดสอบโปรแกรมท่องเที่ยวเชิงสร้างสรรค์			36,000.00	-	36,000.00	
	รวม			3,483,800.00	-	3,483,800.00	

งบกิจกรรมตามยุทธศาสตร์กรมการพัฒนาชุมชน ประจำปีงบประมาณ 2564 (ที่ยังไม่เบิกจ่าย)

ข้อมูล ณ วันที่ 1 กุมภาพันธ์ 2564

ลำดับ	โครงการ	ไตรมาส	กลุ่ม/ฝ่าย	จัดสรร	เบิกจ่าย	คงเหลือ	หมายเหตุ
1	ประกวดหมู่บ้านสารสนเทศเพื่อพัฒนาเศรษฐกิจชุมชนและพัฒนาคุณภาพชีวิต		สารสนเทศ	17,700.00	-	17,700.00	
				17,700.00	-	17,700.00	
2	การจัดทำสารสนเทศตำบลต้นแบบเพื่อพัฒนาคุณภาพชีวิต		สารสนเทศ	17,700.00	6,650.00	11,050.00	
				17,700.00	6,650.00	11,050.00	
3	เพิ่มศักยภาพคณะกรรมการศูนย์เรียนรู้กองทุนแม่ของแผ่นดินระดับจังหวัด		ยุทธศาสตร์	13,300.00	10,750.00	2,550.00	
				13,300.00	10,750.00	2,550.00	
4	พัฒนาศักยภาพคณะกรรมการกลุ่มออมทรัพย์เพื่อการผลิตโดยโรงเรียนกลุ่มออมทรัพย์เพื่อการผลิต ส่งเสริม			450,000.00	-	450,000.00	
				450,000.00	-	450,000.00	
5	พัฒนาผู้ประกอบการชุมชนพัฒนาศักยภาพผู้ประกอบการสู่ยุค 4.0		ส่งเสริม	250,000.00	-	250,000.00	
				250,000.00	-	250,000.00	
6	พัฒนาผลิตภัณฑ์ OTOP โดยเครือข่ายองค์กรความรู้ KBO จังหวัด		ส่งเสริม	800,000.00	-	800,000.00	
				800,000.00	-	800,000.00	
7	ส่งเสริมผลิตภัณฑ์ภูมิปัญญาผ้าไทย		ส่งเสริม	9,400.00	-	9,400.00	
				9,400.00	-	9,400.00	
8	ประชุมกลไกขับเคลื่อนการพัฒนากลไกการพัฒนาเศรษฐกิจฐานรากระดับจังหวัด		ยุทธศาสตร์	15,200.00	-	15,200.00	
				15,200.00	-	15,200.00	
9	ส่งเสริมนักรตลาดรุ่นใหม่ OTOP ประจำปีงบประมาณ พ.ศ. 2564		ส่งเสริม	70,000.00	63,306.46	6,693.54	
				70,000.00	63,306.46	6,693.54	คืนเงิน
10	ค่าใช้จ่ายในการเดินทางเข้าร่วมโครงการเพิ่มศักยภาพผู้ชนะเลิศการประกวด CDD Young Desir		ส่งเสริม	1,200.00	-	1,200.00	
				1,200.00	-	1,200.00	คืนเงิน
11	ส่งเสริมนักรตลาดรุ่นใหม่ OTOP ประจำปีงบประมาณ พ.ศ. 2564 ต่อเนื่อง		ส่งเสริม	90,000.00	30,000.00	60,000.00	
				90,000.00	30,000.00	60,000.00	

ทะเบียนคุมงบบริหาร ไตรมาส 1-2/2564

หน่วยงาน	รวมจัดสรร	เบิกจ่าย	คงเหลือ	ร้อยละ
ประสานและสนับสนุนฯ	1,389,295.00	996,620.57	392,674.43	71.74
เมืองปราจีนบุรี	85,260.00	44,870.00	40,390.00	52.63
กบินทร์บุรี	98,860.00	67,294.00	31,566.00	68.07
นาดี	59,400.00	36,705.00	22,695.00	61.79
บ้านสร้าง	72,360.00	44,160.00	28,200.00	61.03
ประจันตคาม	72,360.00	39,410.00	32,950.00	54.46
ศรีมหาโพธิ์	72,200.00	42,335.00	29,865.00	58.64
ศรีมโหสถ	47,960.00	26,556.22	21,403.78	55.37
รวม	1,897,695.00	1,297,950.79	599,744.21	68.40

ทะเบียนคุมงบประมาณ ไตรมาส 1-2 ปีงบประมาณ 2564

หน่วยงาน	ค่าเช่าบ้าน	ค่าล่วงเวลา	งบกลาง	ค่าจ้างเหมา	อสพ.	ผู้นำ อช.	ค่าเบี้ยเลี้ยง	ค่าขนย้าย	วัสดุสำนักงาน	วัสดุคอม	น้ำมัน	ค่าซ่อมบำรุง	ค่าโทรศัพท์มือถือ	ค่าสาธารณูปโภค	คงเหลือทั้งสิ้น
	คงเหลือ	คงเหลือ	คงเหลือ	คงเหลือ	คงเหลือ	คงเหลือ	คงเหลือ	คงเหลือ	คงเหลือ	คงเหลือ	คงเหลือ	คงเหลือ	คงเหลือ	คงเหลือ	
จังหวัด	137,250.00	7,000.00	5,648.02	76,903.22	60,000.00	-	39,945.00	-	5,250.00	2,500.00	22,510.00	10,000.00	16,050.00	9,618.19	392,674.43
เมืองปราจีนบุรี	-	-	-	-	-	24,000.00	8,640.00	-	-	-	3,000.00	3,250.00	-	1,500.00	40,390.00
กบินทร์บุรี	-	-	-	-	-	14,000.00	10,080.00	-	-	-	3,000.00	3,250.00	-	1,236.00	31,566.00
นาดี	-	-	-	-	-	6,000.00	5,040.00	-	1,875.00	1,750.00	3,280.00	3,250.00	-	1,500.00	22,695.00
บ้านสร้าง	-	-	-	-	-	18,000.00	7,200.00	-	-	-	3,000.00	-	-	-	28,200.00
ประจันตคาม	-	-	-	-	-	18,000.00	7,200.00	-	-	-	3,000.00	3,250.00	-	1,500.00	32,950.00
ศรีมหาโพธิ์	-	-	-	-	-	12,000.00	5,760.00	-	1,875.00	1,750.00	3,730.00	3,250.00	-	1,500.00	29,865.00
ศรีมโหสถ	-	-	-	-	-	5,000.00	4,980.00	-	1,875.00	1,750.00	4,100.00	3,250.00	-	448.78	21,403.78
รวม	137,250.00	7,000.00	5,648.02	76,903.22	60,000.00	97,000.00	88,845.00	-	10,875.00	7,750.00	45,620.00	29,500.00	16,050.00	17,302.97	599,744.21

งบประมาณโครงการพัฒนาพื้นที่ต้นแบบการพัฒนาคุณภาพชีวิตตามหลักทฤษฎีใหม่ประยุกต์สู่ โคก หนอง นา โมเดล (งบเงิน COVID-19)

โครงการ	ไตรมาส	ส่งเสริม			เมือง			บ้านสร้าง			ประจันตคาม			ศรีมหาโพธิ์			รวมทั้งสิ้น			%เบิกจ่าย
		จัดสรร	เบิกจ่าย	คงเหลือ	จัดสรร	เบิกจ่าย	คงเหลือ	จัดสรร	เบิกจ่าย	คงเหลือ	จัดสรร	เบิกจ่าย	คงเหลือ	จัดสรร	เบิกจ่าย	คงเหลือ	ได้รับจัดสรร	เบิกจ่าย	คงเหลือ	
1 กิจกรรมที่ 1 พัฒนาศูนย์ครัวเรือนต้นแบบการพัฒนาคุณภาพชีวิต (HLM) ระดับครัวเรือน					45,200.00		45,200.00										45,200.00	-	45,200.00	0
2 กิจกรรมที่ 2 สร้างงานสร้างรายได้รายเดือนให้แก่เกษตรกรบัณฑิตจบใหม่ กลุ่มแรงงานที่อพยพกลับท้องถิ่นและชุมชน		4,104,000.00	333,000.00	3,771,000.00	728,000.00		728,000.00	312,000.00		312,000.00	1,352,000.00		1,352,000.00	2,600,000.00		2,600,000.00	4,992,000.00	-	4,992,000.00	0
3 กิจกรรมที่ 3 กระตุ้นการบริโภคภาคครัวเรือนและเอื้ออำนวยกิจกรรมการพัฒนาและสนับสนุนครัวเรือนต้นแบบการพัฒนาคุณภาพชีวิต (HLM) ระดับครัวเรือน					160,000.00		160,000.00	60,000.00		60,000.00	260,000.00		260,000.00	500,000.00		500,000.00	4,104,000.00	333,000.00	3,771,000.00	8.11
4																	980,000.00	-	980,000.00	0
5																	-	-	-	
6																	-	-	-	
7																	-	-	-	
รวมทั้งสิ้น		4,104,000.00	333,000.00	3,771,000.00	933,200.00		933,200.00	372,000.00		372,000.00	1,612,000.00		1,612,000.00	3,100,000.00		3,100,000.00	10,121,200.00	333,000.00	9,788,200.00	3.29

ตารางทะเบียนผลิตภัณฑ์เสนอพิจารณารับรองมาตรฐานผลิตภัณฑ์ชุมชน

เอกสารแนบ.....๑๖

ของคณะกรรมการรับรองมาตรฐานผลิตภัณฑ์ชุมชนระดับจังหวัด จังหวัดปราจีนบุรี วันที่ ๑๔ มกราคม ๒๕๖๔

ที่	อำเภอ	ตำบล	หมู่ที่	ชื่อ-สกุล/กลุ่ม	ผลิตภัณฑ์	ผลการตรวจสอบ	มติที่ประชุม	หมายเหตุ
๑	ประจันตคาม	บุไผ่	๕	วิสาหกิจชุมชนแปรรูปผลผลิตทางการเกษตรบ้านเนินยาว	ผักและผลไม้ทอดกรอบ	ผ่าน	ผ่าน	
๒	ประจันตคาม	ดงบัง	๑	กลุ่มอาชีพสตรีทอผ้าบ้านดงบัง	โสร่งทอมือ	ผ่าน	ผ่าน	
๓	ประจันตคาม	หนองแสง	๕	นายสมเกียรติ ผู้ต่อสู้	เบาะนั่ง	ผ่าน	ผ่าน	
๔	นาดี	บุพราหมณ์	๑	กลุ่มผลิตภัณฑ์จักสานบ้านทับลาน	ผลิตภัณฑ์จากไบอลาน	ผ่าน	ผ่าน	
๕	นาดี	บุพราหมณ์	๖	กลุ่มอาชีพจักสานบ้านวังขอนแดง	ผลิตภัณฑ์จากไบอลาน	ผ่าน	ผ่าน	
๖	ศรีมโหสถ	โคกปีบ	๘	นายบุญเลิศ รวมทรัพย์	ผลิตภัณฑ์จากเส้นพลาสติก	ผ่าน	ผ่าน	
๗	ศรีมโหสถ	โคกปีบ	๙	นายบุญเลิศ รวมทรัพย์	ผลิตภัณฑ์จักสานไม้ไผ่	ผ่าน	ผ่าน	
๘	บ้านสร้าง	บางเตย	๘	นางบุญส่ง โอมลา	กาแฟเย็น	ผ่าน	ผ่าน	
๙	เมืองฯ	บางเดชะ	๘	นายประพันธ์ แก้วเขียว	ผลิตภัณฑ์จากกก	ผ่าน	ผ่าน	
๑๐	กบินทร์บุรี	บ้านนา	๓	นางไพวัลย์ มีนาคม	เครื่องเรือนหนังเทียม	ผ่าน	ผ่าน	
๑๑	ประจันตคาม	ดงบัง	๑	กลุ่มอาชีพสตรีทอผ้าบ้านดงบัง	โสร่งทอมือ	ไม่ผ่าน	-	ขนาดและความกว้างไม่เป็นไปตามเกณฑ์
๑๒	ศรีมโหสถ	โคกปีบ	๘	นางนิตยา วิชาชัย	ร้องเท้าหนังแท้	ไม่ผ่าน	-	ความตืดแน่นของพื้นร้องเท้ากับหนังส่วนบนไม่เป็นไปตามเกณฑ์
						ผ่าน ๑๐ จาก ๑๒	ผ่าน ๑๐ จาก ๑๐	