

ระเบียบวาระการประชุม
 ผู้บริหารงานพัฒนาชุมชน และนักวิชาการพัฒนาชุมชนจังหวัด
 ครั้งที่ ๓/๒๕๖๔ วันที่ ๑ เมษายน ๒๕๖๔
 ณ ห้องประชุมสำนักงานพัฒนาชุมชนจังหวัดปราจีนบุรี

ระเบียบวาระที่ ๑ เรื่องที่ประธานแจ้งให้ที่ประชุมทราบ (เรื่องจากการประชุมหัวหน้าส่วนราชการ
 กระทรวงมหาดไทย/ การประชุมคณะกรรมการจังหวัด)

.....

มติที่ประชุม

ระเบียบวาระที่ ๒ รับรองรายงานการประชุม ครั้งที่ ๒/๒๕๖๔ วันที่ ๕ มีนาคม ๒๕๖๔

มติที่ประชุม

ระเบียบวาระที่ ๓ เรื่องสืบเนื่องจากการประชุมที่ผ่านมา

.....(ไม่มี).....

ระเบียบวาระที่ ๔ ข้อเสนอของพัฒนาการจังหวัด

.....

มติที่ประชุม

ระเบียบวาระที่ ๕ เรื่องเพื่อทราบ การรายงาน แผน ผล ข้อเสนอจากกลุ่มฯ/ฝ่าย
 (กลุ่มงานยุทธศาสตร์การพัฒนาชุมชน)

๕.๑ สรุปผลการส่งงานของอำเภอประจำเดือน มีนาคม ๒๕๖๔

รายละเอียดตามเอกสารแนบ ๑

มติที่ประชุม

๕.๒ แผนการส่งงานของอำเภอประจำเดือนเมษายน ๒๕๖๔

รายละเอียดตามเอกสารแนบ ๒

มติที่ประชุม

๕.๓ แผนปฏิบัติงานประจำเดือน เมษายน ๒๕๖๔

รายละเอียดตามเอกสารแนบ ๓

มติที่ประชุม

๕.๔ การดำเนินงานกองทุนแม่ของแผ่นดิน ประจำปี ๒๕๖๔

๕.๔.๑ ประชุมคณะกรรมการเครือข่ายกองทุนแม่ของแผ่นดินระดับจังหวัด

การประชุมคณะกรรมการเครือข่ายกองทุนแม่ของแผ่นดินระดับจังหวัด ในวันที่ ๘ มีนาคม ๒๕๖๔ เวลา ๑๓.๓๐ น. ณ ห้องประชุมสำนักงานพัฒนาชุมชนจังหวัดปราจีนบุรี ผู้เข้าประชุมได้แก่ คณะกรรมการเครือข่าย ๒๑ คน และเจ้าหน้าที่พัฒนาชุมชนจังหวัด/อำเภอ ๑๐ คน รวม ๓๑ คน สรุปสาระสำคัญจากการประชุมดังนี้

๑) การเสนอโครงการ/กิจกรรมเพื่อขอรับการสนับสนุนงบประมาณ ประจำปี ๒๕๖๔ จากสำนักงาน ป.ป.ส. สามารถเสนอในนามองค์กรที่ไม่ใช่หน่วยงานราชการ ทั้งในระดับ จังหวัด อำเภอ ตำบล ส่งเอกสารให้สำนักงาน ป.ป.ส. ภาคที่รับผิดชอบโดยตรง

๒) การเตรียมความพร้อมการเข้าร่วมงานมหกรรมกองทุนแม่ของแผ่นดิน ประจำปี ๒๕๖๓ ในวันที่ ๓-๕ เมษายน ๒๕๖๔ ซึ่งจังหวัดปราจีนบุรี มีหมู่บ้านต้นกล้ากองทุนแม่ของแผ่นดินเข้าร่วมงานดังกล่าว จำนวน ๗ แห่ง ได้แจ้งยืนยันเข้าร่วมงานกับ ป.ป.ส. ภาค ๒ เรียบร้อยแล้ว

๓) การประเมินคัดเลือกหมู่บ้านต้นกล้ากองทุนแม่ของแผ่นดิน ประจำปี ๒๕๖๔ โดยให้อำเภอพิจารณาคัดเลือกหมู่บ้านต้นกล้ากองทุนแม่ของแผ่นดิน ส่งเสริมและพัฒนาให้ดำเนินกิจกรรมการป้องกันและแก้ไขปัญหาเสพติดอย่างต่อเนื่อง พร้อมทั้งดำเนินการประเมินหมู่บ้านตามเกณฑ์ชี้วัด ๑๒ ข้อ ของสำนักงาน ป.ป.ส. และบันทึกในเว็บไซต์กองทุนแม่ของแผ่นดิน ภายในเดือนมิถุนายน ๒๕๖๔

ผลจากการประชุมฯ

๑. มีการเสนอโครงการเพื่อขอรับการสนับสนุนงบประมาณ จากสำนักงาน ป.ป.ส. จำนวนทั้งสิ้น ๔ โครงการ เป็นเงิน ๖๖๗,๖๐๐ บาท

องค์กรที่ขอรับการสนับสนุน	โครงการ/กิจกรรม	งบประมาณ ที่ขอรับการ สนับสนุน
เครือข่ายกองทุนแม่ฯ จังหวัด	กองทุนแม่ของแผ่นดินจังหวัดปราจีนบุรี	๑๖๖,๑๐๐.-
เครือข่ายกองทุนแม่ฯ อำเภอ ประจันตคาม	พัฒนาศักยภาพการบริหารจัดการคณะกรรมการ กองทุนแม่ของแผ่นดินอำเภอประจันตคาม	๒๖๒,๕๐๐.-
เครือข่ายกองทุนแม่ฯ อำเภอนาดี	พัฒนาศักยภาพการบริหารจัดการคณะกรรมการ กองทุนแม่ของแผ่นดินอำเภอนาดี	๒๓๐,๐๐๐.-
เครือข่ายกองทุนแม่ฯ อำเภอบ้าน สร้าง	พัฒนาศักยภาพการบริหารจัดการคณะกรรมการ กองทุนแม่ของแผ่นดินระดับอำเภอ	๙,๐๐๐.-
(ทกแสนหกหมื่นเจ็ดพันหกร้อยบาทถ้วน) รวม ๔ โครงการ		๖๖๗,๖๐๐.-

๒. สำนักงาน ป.ป.ส. แจ้งเปลี่ยนแปลงวันและผู้เข้าร่วมโครงการ จากเดิม ระหว่างวันที่ ๓-๕ เมษายน ๒๕๖๔ กลุ่มเป้าหมายคือ ประธานหรือผู้แทนหมู่บ้านต้นกล้ากองทุนแม่ จำนวน ๗ คน เจ้าหน้าที่พัฒนาชุมชน ๑ คน

ปรับเป็น ในวันที่ ๔ เมษายน ๒๕๖๔ กลุ่มเป้าหมายคือ ประธานกองทุนแม่ของแผ่นดินจังหวัดหรือผู้แทน จำนวน ๑ คน

มติที่ประชุม

๕.๔.๒ การตรวจสอบสภาพกองทุนแม่ของแผ่นดิน ประจำปี ๒๕๖๔

กรมการพัฒนาชุมชน กำหนดให้มีการตรวจสอบสภาพกองทุนแม่ของแผ่นดิน ตามทะเบียนกองทุนแม่ของแผ่นดิน ปี ๒๕๕๗ - ๒๕๖๒ พร้อมนำเข้าสู่ข้อมูลผลการตรวจสอบสภาพในเว็บไซต์ จำนวน ๑๙๙ กองทุน ภายในวันที่ ๓๑ มีนาคม ๒๕๖๔ และส่งเสริมให้หมู่บ้านต้นกล้ากองทุนแม่ฯ ปี ๒๕๖๓ จำนวน ๗ กองทุน ได้ดำเนินการขับเคลื่อนกิจกรรมตามกระบวนการกองทุนแม่ของแผ่นดิน เพื่อรักษาสถานะและดำเนินกิจกรรมป้องกันและแก้ไขปัญหายาเสพติดอย่างต่อเนื่อง

ผลการตรวจสอบสภาพกองทุนแม่ของแผ่นดิน ประจำปี ๒๕๖๔

อำเภอ	หมู่บ้านกองทุนแม่ ปี ๒๕๕๗ ๒๕๖๒	ระดับ A	ระดับ B	ระดับ C
เมืองปราชญ์บุรี	๔๓	๔	๓๓	๒
กบินทร์บุรี	๓๓	๕	๒๓	๕
นาดี	๒๕	๑	๒๔	๐
บ้านสร้าง	๒๓	๓	๒๐	๐
ประจันตคาม	๒๔	๔	๒๕	๐
หริมหาทิพย์	๒๔	๓	๒๐	๕
หริมหาด	๑๘	๓	๑๓	๒
รวม	๑๙๙	๒๗	๑๕๘	๑๔

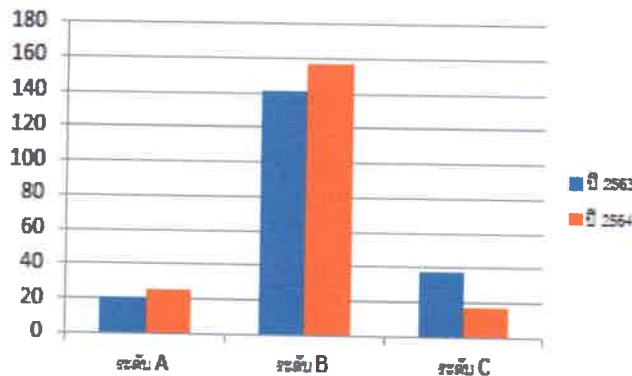
ระดับการพัฒนา

ระดับ A ได้คะแนนมากกว่า หรือ เท่ากับ ร้อยละ ๘๐
หมายถึง กองทุนแม่ของแผ่นดินเข้มแข็ง หมู่บ้านชุมชน
มีระบบเฝ้าระวังอย่างยั่งยืน สามารถเป็นศูนย์เรียนรู้

ระดับ B ได้คะแนนมากกว่า หรือเท่ากับร้อยละ ๕๐
แต่ไม่ถึงร้อยละ ๘๐
หมายถึง กองทุนแม่ของแผ่นดินเข้มแข็ง หมู่บ้านชุมชน
มีการเฝ้าระวัง หากได้รับการพัฒนาศักยภาพในบางด้าน
จะสามารถเป็นศูนย์เรียนรู้ได้

ระดับ C ได้คะแนนน้อยกว่าร้อยละ ๕๐
หมายถึง กองทุนแม่ของแผ่นดินที่ต้องมีการปรับปรุง

ผลการตรวจสอบสภาพกองทุนแม่ของแผ่นดิน ปี ๒๕๖๓ - ๒๕๖๔
จังหวัดปราจีนบุรี



มติที่ประชุม

.....

(กลุ่มงานส่งเสริมการพัฒนาชุมชน)

๕.๕ โครงการเสริมสร้างและพัฒนาผู้นำการเปลี่ยนแปลง

กิจกรรมการประกวดสุดยอด “๑ หมู่บ้านสามารถดูแลได้ทั้งตำบล สร้างความมั่นคงทางอาหาร ด้วยหลักปรัชญาของเศรษฐกิจพอเพียง” ดำเนินการเดือนพฤษภาคม ๒๕๖๔ โดยสถาบันการพัฒนาชุมชนดำเนินการคัดเลือกตำบลที่มีผลการดำเนินงานดีเด่น ผ่านกระบวนการของผู้ตรวจราชการกรมฯ

- เกณฑ์การคัดเลือกผู้ได้รับการจัดสรรงบประมาณ ดังนี้

(๑) มีนวัตกรรมในการขับเคลื่อนชุมชน

(๒) มีกลยุทธ์ในการบูรณาการบริหารจัดการชุมชน

(๓) มีกระบวนการส่งเสริมการมีส่วนร่วมของคนในชุมชนและการพึ่งตนเอง

(๔) มีหมู่บ้านที่มีขีดความสามารถในการสร้างความมั่นคงทางด้านอาหารดูแลคนใน

ชุมชนได้ทั้งตำบลด้วยหลักปรัชญาของเศรษฐกิจพอเพียง

มติที่ประชุม

๕.๖ การน้อมนำแนวพระราชดำริของสมเด็จพระกนิษฐาธิราชเจ้า กรมสมเด็จพระเทพรัตนราชสุดาฯ สยามบรมราชกุมารี สร้างความมั่นคงด้านอาหาร สู่แผนปฏิบัติการ ๙๐ วัน ปลุกผักสวนครัว เพื่อสร้างความมั่นคงทางอาหาร รอบ ๒

จังหวัดปราจีนบุรี ได้แจ้งแนวทางการน้อมนำแนวพระราชดำริของสมเด็จพระกนิษฐาธิราชเจ้า กรมสมเด็จพระเทพรัตนราชสุดาฯ สยามบรมราชกุมารี สร้างความมั่นคงทางอาหาร สู่ปฏิบัติการ ๙๐ วัน ปลุกผักสวนครัวเพื่อสร้างความมั่นคงทางอาหาร รอบ ๒ เพื่อเป็นการต่อยอดและขยายผลการดำเนินโครงการปลุกผักสวนครัว สร้างความมั่นคงทางอาหาร ในระดับหมู่บ้าน/ชุมชน ให้มีความยั่งยืน โดยบูรณาการความร่วมมือกับ ทีม ๓ ประสานในระดับตำบล (พัฒนากร และนักพัฒนาพื้นที่ต้นแบบ (นพต.) นักพัฒนาชุมชนท้องถิ่น และนักพัฒนา ภาคประชาชน (อถล. อช. กพสม.ฯลฯ) เพื่อขับเคลื่อนกิจกรรมการปลุกผักสวนครัวเพื่อสร้างความมั่นคงทางอาหาร รอบ ๒ โดยกำหนดดำเนินการระหว่างวันที่ ๑ กุมภาพันธ์ – ๓๑ พฤษภาคม ๒๕๖๔

กรมการพัฒนาชุมชน กำหนดให้จังหวัด มีการคัดเลือกบุคคลต้นแบบและเชิดชูเกียรติ จำนวน ๕ ประเภท จังหวัดจึงขอให้อำเภอดำเนินการดังนี้

๑. ให้เจ้าหน้าที่พัฒนาชุมชน ศึกษารายละเอียดแนวทางการประกวดคลิปวิดีโอ และการมอบรางวัลเชิดชูเกียรติ ตามหลักเกณฑ์และแนวทางการคัดเลือกที่กรมการพัฒนาชุมชนกำหนด และดำเนินการประชาสัมพันธ์ ให้ผู้เกี่ยวข้องทุกระดับได้ทราบ

๒. ดำเนินการคัดเลือกบุคคลต้นแบบและเชิดชูเกียรติ ตามหลักเกณฑ์และแนวทางการคัดเลือก ระดับอำเภอ จำนวน ๕ ประเภท ได้แก่ ๑. องค์กรปกครองส่วนท้องถิ่น ๒. หมู่บ้านที่มีความมั่นคงทางอาหารที่เกิดความเปลี่ยนแปลงอย่างมีนัยสำคัญ ๓. บ้านพักข้าราชการกรมการพัฒนาชุมชน ๔. ผู้นำทางศาสนา ๕. คลิปวิดีโอฯ จำนวน ๔ ประเภท ได้แก่ พัฒนากร ผู้นำและผู้สนใจทั่วไป บุคลากรองค์กรปกครองส่วนท้องถิ่น (อปท.) ศาสนสถานหรือสถานศึกษา (ประกวดคลิปวิดีโอ หมดเขต ๓๑ มีนาคม ๒๕๕๔)

๓. สรุปผลการดำเนินงานคัดเลือกบุคคลต้นแบบและเชิดชูเกียรติ ระดับอำเภอ จำนวน ๕ ประเภท ให้จังหวัดทราบ ภายในวันที่ ๒๐ เมษายน ๒๕๖๔ ซึ่งจังหวัดได้มีหนังสือแจ้งให้อำเภอทราบแล้ว

ปัญหาที่ได้พบคือการรายงานผล ในโปรแกรม Plant For Good ซึ่งจะต้องคีย์ข้อมูลทุกหมู่บ้าน ทุกตำบล จึงขอให้เจ้าหน้าที่พัฒนาชุมชนทุกคน เข้าไปดำเนินการบันทึกข้อมูลทุกวัน ที่ ๑๕ ของทุกเดือนตามห้วงเวลาในแต่ละขั้นตอน และให้อำเภอเผยแพร่ผลการดำเนินงานผ่านช่องทางประชาสัมพันธ์

เช่น Facebook ปลูกผัก ปลูกรักกับ พช. (ช่องทางบังคับ) กลุ่ม Line Facebook ส่วนบุคคล Youtube หนังสือพิมพ์ วิทยุ โทรทัศน์ เป็นต้น

มติที่ประชุม

๕.๗ การขับเคลื่อนโครงการพัฒนาพื้นที่ต้นแบบการพัฒนาคุณภาพชีวิตตามหลักทฤษฎีใหม่ ประยุกต์สู่ “โคก หนอง นา โมเดล” (งบเงินกู้ ระยะที่ ๑)

๕.๗.๑ การดำเนินงานกิจกรรมที่ ๒ การพัฒนาพื้นที่ครัวเรือนต้นแบบการพัฒนาคุณภาพชีวิต ระดับครัวเรือน (HLM)

ความก้าวหน้าการดำเนินงานในกิจกรรมที่ ๒ ของ ๔ อำเภอ จำนวน ๔๙ ราย ขณะนี้มีอำเภอบ้านสร้าง ได้ดำเนินการพัฒนาพื้นที่เสร็จเรียบร้อยแล้ว จำนวน ๑ แปลง อีก ๒ แปลงกำลังดำเนินการสำหรับที่เหลืออีก ๓ อำเภอ ยังไม่เริ่มดำเนินการ

ปัญหาอุปสรรค

๑. จังหวัด/อำเภอ รับฟังการประชุมทางไกลผ่านวิดีโอ conference การชี้แจงจากกรมการพัฒนาชุมชน โดยผู้แทนจาก สตง. กรณีการขุดลอกสระเก่าไม่แนะนำให้ดำเนินการ ทำให้เกิดความสับสนและกังวลใจ

๒. ในการดำเนินงานครัวเรือนเป้าหมายตามโครงการ ไม่ใช่แบบมาตรฐานของกรมฯ มีการเขียนแบบใหม่

๕.๗.๒ การสนับสนุนพันธุ์ไม้เพื่อสนับสนุนการดำเนินโครงการพัฒนาพื้นที่ต้นแบบการพัฒนาคุณภาพชีวิตตามหลักทฤษฎีใหม่ ประยุกต์สู่ “โคก หนอง นา โมเดล”

กรมการพัฒนาชุมชนได้บูรณาการกับกรมป่าไม้ ในการส่งเสริมการปลูกป่าเพื่อพัฒนาเป็นพื้นที่ต้นแบบ โดยกรมป่าไม้ ได้สนับสนุนพันธุ์ไม้ สำหรับครัวเรือนและพื้นที่เป้าหมายตามโครงการสำคัญของกรมการพัฒนาชุมชน จังหวัดปราจีนบุรี ได้ประสานขอรับการสนับสนุนพันธุ์ไม้ จากสถานีเพาะชำกล้าไม้จังหวัดปราจีนบุรี อำเภอนาดี และอำเภอกบินทร์บุรี รวมจำนวน ๔,๒๒๐ ต้น เรียบร้อยแล้ว จังหวัดจึงขอให้อำเภอดำเนินการ ดังนี้

๑. มอบหมายให้เจ้าหน้าที่พัฒนาชุมชนของอำเภอ ติดต่อขอรับพันธุ์กล้าไม้ที่สถานีเพาะชำกล้าไม้ดังกล่าวข้างต้น ตามจำนวนครัวเรือนกลุ่มเป้าหมาย (ตามรายละเอียดที่แนบ) และนำพันธุ์ไม้มอบให้ครัวเรือนเป้าหมายตามโครงการ ครัวเรือนละ ๒๐ ต้น เพื่อปลูกป่าให้เป็นพื้นที่ต้นแบบต่อไป และรายงานผลให้จังหวัดทราบภายในวันที่ ๒๐ มิถุนายน ๒๕๖๔

ลำดับที่	อำเภอ	จำนวนครัวเรือนที่รับพันธุ์ไม้			รวมจำนวน (ครัวเรือน)	รวมจำนวนกล้าไม้ (ต้น)
		โครงการพัฒนาหมู่บ้านเศรษฐกิจพอเพียง ปี ๒๕๖๔	โครงการพัฒนาพื้นที่ต้นแบบฯ (งบเงินกู้)	ครัวเรือนต้นแบบ ปี ๒๕๖๓ (๑,๕๐๐ คน)		
๑	เมืองปราจีนบุรี	๔๕	๘	๓	๕๖	๑,๑๒๐
๒	กบินทร์บุรี	๑๖	๐	๓	๑๙	๓๘๐
๓	นาดี	๒๐	๐	๒	๒๒	๔๔๐
๔	บ้านสร้าง	๘	๓	๓	๑๔	๒๘๐
๕	ประจันตคาม	๒๐	๑๓	๓	๓๖	๗๒๐
๖	ศรีมหาโพธิ์	๑๘	๒๕	๓	๔๖	๙๒๐
๗	ศรีมหาเสถ	๑๗	๐	๑	๑๘	๓๖๐
	รวมจำนวน	๑๔๔	๔๙	๑๘	๒๑๑	๔,๒๒๐

- หมายเหตุ กล่าวพันธุ้ไม่มีดังนี้
๑. มะฮอกกานี ๕๐๐ ต้น
 ๒. ยางนา ๕๐๐ ต้น
 ๓. มะค่าโมง ๑,๒๒๐ ต้น
 ๔. พยุง ๑,๐๐๐ ต้น
 ๕. ประดู่ ๑,๐๐๐ ต้น

มติที่ประชุม

๕.๘ การดำเนินโครงการหมู่บ้านเศรษฐกิจพอเพียง ปี ๒๕๖๔

จังหวัดปราจีนบุรี ได้รับการจัดสรรงบประมาณตามโครงการหมู่บ้านเศรษฐกิจพอเพียง จากกรมการพัฒนาชุมชน รวม ๗ อำเภอ จำนวน ๑๔๔ หมู่บ้าน และกรมการพัฒนาชุมชน ได้แจ้งแนวทางการดำเนินงานตามโครงการโดยให้จังหวัดดำเนินการ ดังนี้

๑. จัดสัมมนาการเรียนรู้วิถีชีวิตเศรษฐกิจพอเพียง
๒. การจัดทำแผนพัฒนาวิถีชีวิตเศรษฐกิจพอเพียง
๓. การขับเคลื่อนกิจกรรมการพัฒนาวิถีชีวิตเศรษฐกิจพอเพียง
๔. กิจกรรมศูนย์เรียนรู้เศรษฐกิจพอเพียงรูปแบบโคก หนอง นา โมเดล
๕. ประชุมเชิงปฏิบัติการถอดบทเรียนและประเมินผลการพัฒนาหมู่บ้านเศรษฐกิจพอเพียง
๖. คัดสรรกิจกรรมพัฒนาชุมชนดีเด่น ประจำปี ๒๕๖๔ จังหวัดดำเนินการ

โดยกิจกรรมศูนย์เรียนรู้เศรษฐกิจพอเพียงรูปแบบ “โคก หนอง นา โมเดล” มี ๔ มีอำเภอที่รายงานว่าจะสามารถทำ PO ได้ภายในวันที่ ๓๑ มีนาคม ๒๕๖๔ ได้แก่ อำเภอบ้านสร้าง ๘ แปลง อำเภอกบินทร์บุรี ๑๖ แปลง อำเภอนาดี ๒๐ แปลง และอำเภอประจันตคาม ๒ แปลง รวมจำนวนทั้งสิ้น ๔๖ แปลง อำเภอที่เหลือไม่สามารถทำ PO ได้ทัน รวมจำนวน ๙๖ แปลง จึงขอให้อำเภอเร่งรัดดำเนินการแล้วแล้วเสร็จโดยเร็ว

ปัญหาอุปสรรค

๑. เนื่องจากกรณีใช้แบบมาตรฐานของกรมการพัฒนาชุมชน ช่างเขียนแบบไม่สามารถทำรายละเอียดค่าก่อสร้างได้ทันตามกำหนด กรณีออกแบบเอง โดยช่าง อบต. ไม่สามารถเขียนแบบและจัดทำรายละเอียดได้ทันตามกำหนด เนื่องจากมีภารกิจงานประจำ ที่ต้องดำเนินการ

มติที่ประชุม

๕.๙ การดำเนินงานตามโครงการเสริมสร้างความเข้มแข็งกองทุนชุมชนตามหลักธรรมาภิบาล

และการเข้าถึงแหล่งทุน ประจำปีงบประมาณ พ.ศ ๒๕๖๔

ตามตัวที่ ๕ ระดับความสำเร็จของการส่งเสริมกองทุนชุมชนเข้มแข็งที่สามารถยกระดับได้

รอบการประเมิน ที่ ๑ มีเกณฑ์การชี้วัดของการส่งเสริมกองทุนชุมชนสู่ธรรมาภิบาล ดังนี้

- ระดับ ๑ มีแผนปฏิบัติการขับเคลื่อนส่งเสริมกองทุนชุมชนสู่ธรรมาภิบาลระดับอำเภอ
- ระดับ ๒ มีการสร้างความเข้าใจแนวทางการดำเนินงานส่งเสริมกองทุนชุมชนสู่ธรรมาภิบาลระดับอำเภอ
- ระดับ ๓ มีฐานข้อมูลกองทุนชุมชน ปี ๒๕๖๓ ครบถ้วนทุกกลุ่ม (ฐานข้อมูลกลุ่มออมทรัพย์เพื่อการผลิต และฐานข้อมูลโครงการแก้ไขปัญหาความยากจน (กข.คจ.))
- ระดับ ๔ มีกองทุนชุมชนเป้าหมายในการส่งเสริมกองทุนชุมชนสู่ธรรมาภิบาล
- ระดับ ๕ มีทีมคู้หู คู้คิด (Move for fund team) และมีแผนปฏิบัติการขับเคลื่อนของทีมคู้หู คู้คิด (Move for fund team)

จังหวัดได้ประชุมชี้แจงเจ้าหน้าที่พัฒนาชุมชน ในวันที่ ๘ มีนาคม ๒๕๖๔ และได้จัดทำคำสั่ง ทีมคู้หู คู้คิด (Move for fund team) และรวบรวมหลักฐานเชิงประจักษ์ส่งกรมเรียบร้อยแล้ว

รอบการประเมิน ที่ ๒ มีเกณฑ์การชี้วัดของการส่งเสริมชุมชนสู่ธรรมาภิบาล ดังนี้

ระดับ ๑ กองทุนชุมชนที่สามารถยกระดับได้ ร้อยละ ๖๐

ระดับ ๒ กองทุนชุมชนที่สามารถยกระดับได้ ร้อยละ ๗๐

ระดับ ๓ กองทุนชุมชนที่สามารถยกระดับได้ ร้อยละ ๘๐

ระดับ ๔ กองทุนชุมชนที่สามารถยกระดับได้ ร้อยละ ๙๐

ระดับ ๕ กองทุนชุมชนที่สามารถยกระดับได้ ร้อยละ ๑๐๐

หลักฐานเชิงประจักษ์

ระดับ ๑ - ๕ แบบสรุปจำนวนกองทุนชุมชนที่สามารถยกระดับได้

มติที่ประชุม

๕.๑๐ การติดตาม ตรวจสอบเงินทุนโครงการแก้ไขปัญหาความยากจน (กข.คจ.) ที่มีปัญหา ด้านการชำระเงินยืมตามสัญญา ตามที่จังหวัดให้อำเภอดำเนินการติดตาม ตรวจสอบ และแก้ไขปัญหาที่เกิดขึ้น กับเงินทุนโครงการแก้ไขปัญหาความยากจน (กข.คจ.) และรายงานผลตามแบบที่กำหนด ให้จังหวัด ๔ งวด

งวดแรก ภายในวันที่ ๒๒ ธันวาคม ๖๓

งวดที่ ๒ ภายในวันที่ ๒๒ มีนาคม ๖๔

งวดที่ ๓ ภายในวันที่ ๒๒ มิถุนายน ๖๔

งวดที่ ๔ ภายในวันที่ ๑๕ กันยายน ๖๔

ทางระบบไลน์ กลุ่ม “ทุนปราจีนบุรี” หนังสือจังหวัดปราจีนบุรีที่ ๐๐๑๙/๓๗๙๕ ว ลว ๒๔ พ.ย ๒๕๖๓ ผลการรายงานจาก ๗ อำเภอ สรุปผลดังนี้

ที่	อำเภอ	จำนวนหมู่บ้าน กข.คจ. ทั้งหมด	จำนวนเงินทุนโครงการ กข.คจ. ทั้งหมด (บาท)	ยอดค้างชำระ/มีปัญหา		ยอดที่สามารถแก้ไขปัญหาได้		หมายเหตุ
				หมู่บ้านที่มีปัญหา	จำนวนเงินที่มีปัญหา/เสียหาย(บาท)	หมู่บ้าน	จำนวนเงิน	
๑	เมืองฯ	๔๗	๑๓,๔๕๓,๑๑๔	๒	๑๗,๗๙๔	๑	๖,๕๐๐	
๒	กบินทร์บุรี	๘๓	๒๓,๘๗๙,๐๖๕	๕	๓๙๖,๔๒๙	๓	๖๕,๕๕๙	
๕	ศรีมหาโพธิ	๔๓	๑๒,๔๔๗,๐๙๑	๒	๕๑๕,๐๐๐	๑	๑๕๕,๐๐๐	
๓	ประจันตคาม	๕๕	๑๕,๕๑๒,๓๖๙	๓	๒๑๓,๓๐๐	๑	๕๐๐	
๔	บ้านสร้าง	๔๘	๑๓,๕๖๔,๑๖๕	๕	๑,๔๐๐,๐๐๐	๑	๘๐,๐๐๐	
๖	นาดี	๓๗	๔๐,๒๑๓,๐๔๔	๘	๙๙๒,๒๐๐	๑	๑๒๕,๐๐๐	
๗	ศรีมหาโพธิ	๑๖	๔,๕๔๓,๐๙๖	๒	๑๔๗,๓๐๐	๒	๒๘,๒๐๐	
รวม		๓๒๙	๒๓,๖๑๑,๙๔๔	๒๗	๓๖๘๒๐๒๓	๑๐	๗๖๐๗๕๙	

รายละเอียดตามเอกสารแนบ ๔

มติที่ประชุม

๕.๑๑ มาตรการให้ความช่วยเหลือครัวเรือนเป้าหมายที่ยืมเงินโครงการแก้ไขปัญหาคความยากจน (กข.คจ.) ที่ได้รับผลกระทบจากการแพร่ระบาดของโรคติดเชื้อไวรัสโคโรนา ๒๐๑๙ (COVID-๑๙) ระลอกใหม่

ตามที่จังหวัดมอบหมายให้อำเภอดำเนินการ สํารวจและดำเนินการตามมาตรการให้ความช่วยเหลือครัวเรือนเป้าหมายที่ยืมเงินโครงการแก้ไขปัญหาคความยากจน (กข.คจ.) ที่ได้รับผลกระทบจากการแพร่ระบาดของโรคติดเชื้อไวรัสโคโรนา ๒๐๑๙ ระลอกใหม่ โดยให้ ส่งไฟล์ข้อมูลรายงานผลให้จังหวัด ในระหว่างเดือนมกราคม - เมษายน ๒๕๖๔ ภายในวันที่ ๒๒ ของเดือน โดยเริ่มรายงานครั้งที่ ๑ ภายในวันที่ ๒๙ มกราคม ๒๕๖๔ ทางระบบไลน์ กลุ่ม “ทุนปราจีนบุรี” นั้น

จังหวัดขอรายงานความก้าวหน้าเดือนมีนาคม ๒๕๖๔ อำเภอดำเนินการให้การช่วยเหลือจำนวน ๑๙๑ ครัวเรือน เป็นเงินที่ผ่อนผัน ๑,๘๓๖,๓๒๕ บาท จาก ๖ หมู่บ้าน ในอำเภอกบินทร์บุรี

[รายละเอียดตามเอกสารแนบ ๕](#)

มติที่ประชุม

๕.๑๒ การจัดเก็บรายได้จากการจำหน่ายผลิตภัณฑ์ OTOP ประจำปี ๒๕๖๔

๕.๑๒.๑ การจัดเก็บรายได้จากการจำหน่ายผลิตภัณฑ์ OTOP ปี ๒๕๖๔ ตั้งแต่เดือนตุลาคม ๒๕๖๓ - เดือน มีนาคม ๒๕๖๔ [รายละเอียดตามเอกสารแนบ ๖](#)

๕.๑๒.๒ เป้าหมายการจัดเก็บรายได้จากการจำหน่ายผลิตภัณฑ์ OTOP ปี ๒๕๖๔ ตั้งแต่เดือนเมษายน - เดือน กันยายน ๒๕๖๔ [รายละเอียดตามเอกสารแนบ ๗](#)

มติที่ประชุม

๕.๑๓ การเพิ่มช่องทางการตลาดให้กับผู้ผลิต ผู้ประกอบการ

การดำเนินงานโครงการตลาดประชารัฐคนไทยยิ้มได้ , OTOP Mobile และจังหวัดเคลื่อนที่ รายละเอียด ดังนี้

๑) จังหวัดเคลื่อนที่ (ทุกวันพุธ ของสัปดาห์ที่ ๓ ของเดือน)

เดือน มีนาคม จัดตั้งเนื่องจากติดสถานการณ์โควิด

๒) ตลาดประชารัฐ วันประชุมคณะกรรมการจังหวัดปราจีนบุรี (ทุกวันอังคารที่ ๔ ของเดือน)

ในวันอังคารที่ ๓๐ มีนาคม ๒๕๖๔ มีผู้ผลิต ผู้ประกอบการเข้าร่วมจำหน่ายผลิตภัณฑ์จำนวน ๓๑ ราย ยอดจำหน่ายทั้งสิ้น ๘๒,๔๐๐ บาท (แปดหมื่นสองพันสี่ร้อยบาทถ้วน)

ยอดขาย ๓ ลำดับแรก

๑. ปิ่นแก้วเฟอร์นิเจอร์ ๙๖ ม.๓ ต.ประจันตคาม อ.ประจันตคาม จ.ปราจีนบุรี ยอดจำหน่าย ๘,๐๐๐ บาท (แปดพันบาทถ้วน)

๒. กลุ่มวิสาหกิจชุมชนผลิตงานผ้าแฮนด์เมค เป่าตุง ๕๓/๕ หมู่ที่ ๕ ต.หนองโพรง อ.ศรีมหาโพธิ จ.ปราจีนบุรี ยอดจำหน่าย ๗,๘๐๐ บาท (เจ็ดพันแปดร้อยบาทถ้วน)

๓. ไข่ไก่ บ้านเลขที่ ๕๙๘/๑ ม.๘ ต.กบินทร์บุรี อ.กบินทร์บุรี จ.ปราจีนบุรี ยอดจำหน่ายจำนวน ๗,๐๐๐ บาท (เจ็ดพันบาทถ้วน) [รายละเอียดตามเอกสารแนบ ๘](#)

๓) การจำหน่ายสินค้าในตลาดออนไลน์

รอบไตรมาส ๓-๔ (เมษายน ๒๕๖๔ - ๓๐ กันยายน ๒๕๖๔)

ข้อมูล ณ วันที่ ๓๑ มีนาคม ๒๕๖๔

ที่	อำเภอ	ไตรมาส ๓-๔ (เม.ย ๖๔ - ๓๐ ก.ย ๖๔)			
		จำนวน ผลิตภัณฑ์ (OTOP)	เป้าหมายในการจำหน่าย สินค้าในตลาดออนไลน์ (ร้อยละ ๑๑)	จำนวนผลิตภัณฑ์ ที่จำหน่ายใน ตลาดออนไลน์	คิดเป็นร้อยละ
๑	เมือง	๗๐๖	๗๘		
๒	กบินทร์บุรี	๕๒๔	๕๘		
๓	นาดี	๓๓๕	๓๗		
๔	บ้านสร้าง	๒๕๑	๒๘		
๕	ประจันตคาม	๔๑๐	๔๕		
๖	ศรีมหาโพธิ์	๔๓๗	๔๘		
๗	ศรีมหาสถ	๑๗๒	๑๙		
	รวม	๒,๘๓๕	๓๑๒		

มติที่ประชุม

(กลุ่มงานสารสนเทศการพัฒนาชุมชน)

๕.๑๔ การอนุมัติแผนการดำเนินงานและแผนการใช้จ่ายงบประมาณกองทุนพัฒนา
บทบาทสตรี ประจำปีงบประมาณ พ.ศ. ๒๕๖๔ (ไตรมาส ๓ - ๔)

สำนักงานกองทุนพัฒนาบทบาทสตรี (สกส.) ได้อนุมัติงบประมาณตามแผนการ
ดำเนินงานและแผนการใช้จ่ายงบประมาณกองทุนพัฒนาบทบาทสตรี ประจำปีงบประมาณ พ.ศ. ๒๕๖๔
(ไตรมาส ๓ - ๔) ให้สำนักงานเลขาธิการคณะกรรมการบริหารกองทุนพัฒนาบทบาทสตรีระดับจังหวัด
จังหวัดปราจีนบุรี เป็นเงินทั้งสิ้น ๔,๔๔๙,๓๓๕ บาท (สี่ล้านสี่แสนสี่หมื่นเก้าพันสามร้อยสามสิบห้าบาทถ้วน)
ประกอบด้วย งบบริหาร จำนวน ๘๙๙,๓๓๕ บาท (แปดแสนเก้าหมื่นเก้าพันสามร้อยสามสิบห้าบาทถ้วน)
เงินอุดหนุน จำนวน ๖๐๐,๐๐๐ บาท (หกแสนบาทถ้วน) และเงินหมุนเวียน จำนวน ๓,๐๐๐,๐๐๐ บาท
(สามล้านบาทถ้วน)

จังหวัดปราจีนบุรี ได้กำหนดแผนปฏิบัติการตามแผนการดำเนินงานและแผนการใช้จ่าย
งบประมาณ ประจำปีงบประมาณ พ.ศ. ๒๕๖๔ (ไตรมาส ๓ - ๔) ของสำนักงานเลขาธิการคณะกรรมการ
กัลนกรองและติดตามการดำเนินงานกองทุนพัฒนาบทบาทสตรีอำเภอ และจัดสรรงบประมาณเพื่อเป็นค่าใช้จ่าย
ในการดำเนินงานกองทุนพัฒนาบทบาทสตรี ช่วงไตรมาส ๓ - ๔ **รายละเอียดตามเอกสารแนบ ๙**

ในการนี้ ขอให้อำเภอแจ้งการจัดสรรงบประมาณกองทุนพัฒนาบทบาทสตรี
ให้คณะกรรมการกัลนกรองและติดตามการดำเนินงานกองทุนพัฒนาบทบาทสตรีอำเภอ ทราบและ
ให้ดำเนินการตามแผนที่ได้รับจัดสรร โดยเบิกจ่ายงบประมาณในภาพรวมให้แล้วเสร็จไม่น้อยกว่าร้อยละที่กำหนด
ดังนี้ ไตรมาส ๑ ร้อยละ ๓๒ ไตรมาส ๒ ร้อยละ ๕๔ ไตรมาส ๓ ร้อยละ ๗๗ และไตรมาส ๔ ร้อยละ ๑๐๐

มติที่ประชุม

๕.๑๕ ผลการเบิกจ่ายงบประมาณตามแผนการดำเนินงานและแผนการใช้จ่ายงบประมาณกองทุนพัฒนาบทบาทสตรี ประจำปีงบประมาณ พ.ศ. ๒๕๖๔

สำนักงานเลขาธิการคณะกรรมการบริหารกองทุนพัฒนาบทบาทสตรีระดับจังหวัด จังหวัดปราจีนบุรี ได้สรุปผลการเบิกจ่ายงบประมาณตามแผนการดำเนินงานและแผนการใช้จ่ายงบประมาณ ประจำปีงบประมาณ พ.ศ. ๒๕๖๔ ซึ่งมีผลการเบิกจ่ายคิดเป็นร้อยละ ๗๔.๕๗ (ข้อมูล ณ วันที่ ๒๖ มี.ค. ๖๔)

[รายละเอียดตามเอกสารแนบ ๑๐](#)

มติที่ประชุม

๕.๑๖ การเพิ่มจำนวนสมาชิกกองทุนพัฒนาบทบาทสตรี

ด้วยกรมการพัฒนาชุมชน กำหนดเป้าหมายสมาชิกกองทุนพัฒนาบทบาทสตรี ประจำปี ๒๕๖๔ โดยเป้าหมายการเพิ่มจำนวนสมาชิกกองทุนพัฒนาบทบาทสตรีของจังหวัดปราจีนบุรี ประเภท บุคคลธรรมดา เป้าหมายร้อยละ ๖ และประเภทองค์กรสตรี เป้าหมายร้อยละ ๒๐

ในการนี้ ขอความร่วมมืออำเภอประชาสัมพันธ์รับสมัครสมาชิกกองทุนพัฒนาบทบาทสตรี ผ่านช่องทางประชาสัมพันธ์ต่างๆ [รายละเอียดตามเอกสารแนบ ๑๑](#)

มติที่ประชุม

๕.๑๗ ผลการดำเนินงานตามประกาศคณะกรรมการบริหารกองทุนพัฒนาบทบาทสตรี เรื่อง หลักเกณฑ์ วิธีการ และเงื่อนไขเกี่ยวกับการลดอัตราดอกเบี้ยเงินกู้และอัตราดอกเบี้ยผิดนัดกองทุนพัฒนาบทบาทสตรี พ.ศ. ๒๕๖๓ (ฉบับที่ ๓) [รายละเอียดตามเอกสารแนบ ๑๒](#)

มติที่ประชุม

๕.๑๘ ผลการดำเนินงานตามประกาศคณะกรรมการบริหารกองทุนพัฒนาบทบาทสตรี เรื่อง มาตรการชั่วคราว : พักชำระหนี้ให้แก่สมาชิกลูกหนี้กองทุนพัฒนาบทบาทสตรี กรณีการแพร่ระบาดของโรคติดเชื้อไวรัสโคโรนา 2019 (COVID-19) (ฉบับที่ ๒) [รายละเอียดตามเอกสารแนบ ๑๓](#)

มติที่ประชุม

๕.๑๙ หนี้ค้างชำระกองทุนพัฒนาบทบาทสตรีจังหวัดปราจีนบุรี (ปี ๒๕๕๖ - ๒๕๖๔) [รายละเอียดตามเอกสารแนบ ๑๔](#)

มติที่ประชุม

๕.๒๐ โครงการที่จะหมดอายุความ ปิงงบประมาณ พ.ศ. ๒๕๖๕

สำนักงานเลขาธิการคณะกรรมการบริหารกองทุนพัฒนาบทบาทสตรีระดับจังหวัด จังหวัดปราจีนบุรี ได้ตรวจสอบข้อมูลโครงการกองทุนฯ พบว่าในปีงบประมาณ พ.ศ. ๒๕๖๕

ในการนี้ สำนักงานพัฒนาชุมชนจังหวัด/สำนักงานพัฒนาชุมชนอำเภอ (กบินทร์บุรี/บ้านสร้าง/ประจันตคาม) ร่วมกับคณะทำงานติดตามหนี้ฯ ติดตาม สร้างความเข้าใจแก่ลูกหนี้กองทุนให้ชำระเงินคืนกองทุน (ก่อนหมดอายุความ) โดยมีลูกหนี้ที่ชำระเงิน/ปิดโครงการ ปัจจุบันคงเหลือโครงการที่จะหมดอายุความ ปีงบประมาณ พ.ศ. ๒๕๖๕ จำนวน ๑๗ โครงการ (ข้อมูล ณ วันที่ ๒๖ มี.ค. ๖๔) ประกอบด้วย

- อ.กบินทร์บุรี จำนวน ๑๔ โครงการ
- อ.บ้านสร้าง จำนวน ๒ โครงการ
- อ.ประจันตคาม จำนวน ๑ โครงการ [รายละเอียดตามเอกสารแนบ ๑๕](#)

มติที่ประชุม

๕.๒๑ การดำเนินคดีกองทุนพัฒนาบทบาทสตรีจังหวัดปราจีนบุรี

สำนักงานเลขาธิการคณะกรรมการบริหารกองทุนพัฒนาบทบาทสตรีระดับจังหวัด จังหวัดปราจีนบุรี ได้ดำเนินคดีนี้ค้างชำระกองทุนพัฒนาบทบาทสตรี ดังนี้

กรณียกยอกเงินกองทุน จำนวน ๒๗ โครงการ ๓,๑๔๓,๖๗๙ บาทแบ่งเป็น ๒ กรณี ได้แก่

๑. กรณีนางทัศนีย์ มีชัย ต.หนองแสง อ.ประจันตคาม จำนวน ๔ โครงการ เป็นเงิน ๒๗๕,๐๐๐ บาท โดยมีผลความคืบหน้า ดังนี้

- สนง.อกส.จ.ปราจีนบุรี จัดส่งเอกสารเพิ่มเติม เพื่อให้พนักงานสอบสวนดำเนินการต่อไป

๒. กรณีนางสาวลัดดาวัลย์ มาลา ต.วังท่าช้าง อ.กบินทร์บุรี จำนวน ๒๓ โครงการ เป็นเงิน ๒,๘๖๘,๖๗๙ บาท โดยมีผลความคืบหน้า ดังนี้

- สนง.อกส.จ.ปราจีนบุรี ดำเนินการบันทึกถ้อยคำสมาชิกทุกรายของโครงการ ที่ได้รับความเสียหาย (เพิ่มเติม) จำนวน ๓ โครงการ ๒๐ ราย เมื่อวันที่ ๑๙ มีนาคม ๒๕๖๔ ณ ศาลาประชาคม ม.๕ ต.วังท่าช้าง อ.กบินทร์บุรี

มติที่ประชุม

๕.๒๒ โครงการพลังสตรี พลังฐานราก ขับเคลื่อนศาสตร์พระราชฯ “ผัก ฟ้า นา หนี้”

ด้วยจังหวัดปราจีนบุรี โดยสำนักงานเลขาธิการคณะกรรมการบริหารกองทุนพัฒนาบทบาทสตรี ระดับจังหวัด จังหวัดปราจีนบุรี กำหนดดำเนินโครงการพลังสตรี พลังฐานราก ขับเคลื่อนศาสตร์พระราชฯ “ผัก ฟ้า นา หนี้” ระหว่างวันที่ ๘ - ๙ เมษายน ๒๕๖๔ ณ ฮิลล์ไซด์ คันทรีโฮม กอล์ฟ แอนด์ รีสอร์ท ตำบลนนทรี อำเภอกบินทร์บุรี จังหวัดปราจีนบุรี โดยมีกลุ่มเป้าหมาย จำนวน ๖๐ คน ประกอบด้วย คณะกรรมการพัฒนาสตรีตำบล จำนวน ๒๓ คน คณะทำงานขับเคลื่อนกองทุนพัฒนาบทบาทสตรีตำบล/เทศบาล จำนวน ๑๘ คน เจ้าหน้าที่พัฒนาชุมชน สำนักงานพัฒนาชุมชนอำเภอ ๆ ละ ๒ คน รวม ๑๔ คน และเจ้าหน้าที่โครงการ จำนวน ๕ คน [รายละเอียดกลุ่มเป้าหมายตามเอกสารแนบ ๑๖](#)

ในการนี้ ขอให้อำเภอคัดเลือกกลุ่มเป้าหมายเข้าร่วมโครงการฯ ตามวันเวลา และสถานที่ที่กำหนด

มติที่ประชุม

๕.๒๓ โครงการพัฒนาผลิตภัณฑ์กลุ่มอาชีพสมาชิกกองทุนพัฒนาบทบาทสตรี

ด้วยคณะกรรมการพัฒนาสตรีจังหวัดปราจีนบุรี กำหนดดำเนินโครงการพัฒนาผลิตภัณฑ์กลุ่มอาชีพสมาชิกกองทุนพัฒนาบทบาทสตรี ระหว่างวันที่ ๒๑ - ๒๒ เมษายน ๒๕๖๔ ณ ฮิลล์ไซด์ คันทรีโฮม กอล์ฟ แอนด์ รีสอร์ท ตำบลนนทรี อำเภอกบินทร์บุรี จังหวัดปราจีนบุรี โดยมีกลุ่มเป้าหมาย จำนวน ๓๐ คน ประกอบด้วย กลุ่มอาชีพที่ได้รับการสนับสนุนงบประมาณจากกองทุนพัฒนาบทบาทสตรี จำนวน ๑๔ กลุ่ม ๆ ละ ๒๘ คน เจ้าหน้าที่พัฒนาชุมชนระดับจังหวัด จำนวน ๒ คน

[รายละเอียดกลุ่มเป้าหมายตามเอกสารแนบ ๑๗](#)

ในการนี้ ขอให้อำเภอคัดเลือกกลุ่มอาชีพที่ได้รับการสนับสนุนงบประมาณจากกองทุนพัฒนาบทบาทสตรี และมีผลิตภัณฑ์ของกลุ่ม เป็นประเภทอาหาร โดยนำผลิตภัณฑ์ของกลุ่มมา ไม่น้อยกว่า ๒ ชุด/ชิ้น เพื่อใช้สำหรับการ Workshop/แบ่งกลุ่มฝึกปฏิบัติ เข้าร่วมโครงการฯ ตามวันเวลา และสถานที่ที่กำหนด

มติที่ประชุม

(กลุ่มงานประสานและสนับสนุนการบริหารงานพัฒนาชุมชน)

๕.๒๔ ผลการเบิกจ่ายงบประมาณ ข้อมูล ณ วันที่ ๓๐ มีนาคม ๒๕๖๔

รายละเอียดตามเอกสารแนบ ๑๔

มติที่ประชุม

ระเบียบวาระที่ ๖ เรื่องเพื่อพิจารณา

.....(ไม่มี).....

ระเบียบวาระที่ ๗ เรื่องอื่น ๆ

.....(ไม่มี).....

ที่	เรื่องการรายงาน	กำหนดส่ง	ผู้รับผิดชอบ	การส่งงาน							
				เมือง	กบินทร์บุรี	นาดี	บ้านสร้าง	ประจันตคาม	ศรีมหาโพธิ์	ศรีมโหสถ	
๑๑	รายงานผลการดำเนินงานกองทุนแม่ของแผ่นดิน	ภายในวันที่ ๒๐ ของเดือน	กลุ่มงานยุทธศาสตร์ฯ	ส่งทัน	ส่งทัน	ส่งทัน	ส่งทัน	ส่งทัน	ส่งทัน	ส่งทัน	ส่งทัน
				๑	๑	๑	๑	๑	๑	๑	๑
๑๒	รายงานการติดตามหนี้ค้ำชำระกองทุนพัฒนาบทบาทสตรี	ภายในวันที่ ๒๐ ของเดือน	กลุ่มงานสารสนเทศฯ	ส่งทัน	ส่งทัน	ส่งทัน	ส่งทัน	ส่งทัน	ส่งทัน	ส่งทัน	ส่งทัน
				๑	๑	๑	๑	๑	๑	๑	๑
๑๓	คลิปวิดีโอประชาสัมพันธ์กิจกรรมงานพัฒนาชุมชนอำเภอ	ภายในวันที่ ๒๐ ของเดือน	กลุ่มงานสารสนเทศฯ	ส่งทัน	ส่งทัน	ส่งทัน	ไม่ส่ง	ส่งทัน	ส่งทัน	ส่งทัน	ส่งทัน
				๑	๑	๑	-๑	๑	๑	๑	๑
๑๔	รายงานผลการให้ความช่วยเหลือเด็กที่ครอบครัวยากจนและด้อยโอกาส (อายุแรกเกิด - ๖ ปี)	ภายในวันที่ ๒๐ ของเดือน	กลุ่มงานสารสนเทศฯ	ส่งทัน	ส่งทัน	ส่งทัน	ส่งทัน	ส่งทัน	ส่งทัน	ส่งทัน	ส่งทัน
				๑	๑	๑	๑	๑	๑	๑	๑
๑๕	การแก้ไขปัญหาความยากจนแบบบูรณาการเชิงพื้นที่ TP MAP	ภายในวันที่ ๒๐ ของเดือน	กลุ่มงานสารสนเทศฯ	ส่งทัน	ส่งทัน	ส่งทัน	ไม่ส่ง	ส่งทัน	ส่งทัน	ส่งทัน	ส่งทัน
				๑	๑	๑	-๑	๑	๑	๑	๑
๑๖	การให้ความช่วยเหลือครัวเรือนเป้าหมายที่ยืมเงินโครงการแก้ไขปัญหาความยากจน (กข.คจ.) ที่ได้รับผลกระทบจากการแพร่ระบาดของโรคติดเชื้อ ไวรัสโคโรนา ๒๐๑๙ (COVID-๑๙)	๒๒ มี.ค., ๒๒ เม.ย.๖๔	กลุ่มงานส่งเสริมฯ	ส่งทัน	ส่งทัน	ส่งทัน	ส่งทัน	ส่งทัน	ส่งทัน	ส่งทัน	ส่งทัน
				๑	๑	๑	๑	๑	๑	๑	๑
๑๗	รายงานยอดจำหน่าย OTOP เดือน มี.ค.๖๔ บันทึกในระบบศูนย์ข้อมูลกลางฯ	ทุกวันที่ ๒๕ ของเดือน	กลุ่มงานส่งเสริมฯ (ชมชสร)	ส่งทัน	ส่งทัน	ส่งทัน	ส่งทัน	ส่งทัน	ส่งทัน	ส่งทัน	ส่งทัน
				๑	๑	๑	๑	๑	๑	๑	๑
๑๘	รายงานผลการดำเนินงานการส่งเสริมโครงการชุมชนท่องเที่ยว OTOP นวัตวิถี	ทุกวันที่ ๒๕ ของเดือน	กลุ่มงานส่งเสริมฯ (สุรียน)	ส่งทัน	ส่งทัน	ส่งทัน	ไม่ส่ง	ส่งทัน	ไม่ส่ง	ส่งทัน	ส่งทัน
				๑	๑	๑	-๑	๑	-๑	๑	๑
๑๙	รายงานข้อมูลผลการดำเนินงานชุมชนท่องเที่ยว OTOP นวัตวิถี (๓๔ หมู่บ้าน) มีนาคม ๒๕๖๔	ทุกวันที่ ๒๕ ของเดือน	กลุ่มงานส่งเสริมฯ (สุรียน)	ส่งทัน	ส่งทัน	ส่งทัน	ไม่ส่ง	ส่งทัน	ไม่ส่ง	ส่งทัน	ส่งทัน
				๑	๑	๑	-๑	๑	-๑	๑	๑
๒๐	รายงานผลกระทบ โควิด-๑๙ ของผู้ผลิตผู้ประกอบการ OTOP มีนาคม ๒๕๖๔	ทุกวันที่ ๒๕ ของเดือน	กลุ่มงานส่งเสริมฯ (สุรียน)	ส่งทัน	ส่งทัน	ส่งทัน	ไม่ส่ง	ส่งทัน	ไม่ส่ง	ส่งทัน	ส่งทัน
				๑	๑	๑	-๑	๑	-๑	๑	๑
๒๑	ลงทะเบียน OTOP เดือน มีนาคม ๒๕๖๔	ทุกวันที่ ๒๕ ของเดือน	กลุ่มงานส่งเสริมฯ (สุรียน)	ส่งทัน	ส่งทัน	ส่งทัน	ไม่ส่ง	ส่งทัน	ไม่ส่ง	ส่งทัน	ส่งทัน
				๑	๑	๑	-๑	๑	-๑	๑	๑
๒๒	รายงานสรุปผลการดำเนินงานโครงการ "โคก หนอง นา โมเดล" (เป้าหมาย ๔ อำเภอ)	ทุกวันที่ ๒๕ ของเดือน	กลุ่มงานส่งเสริมฯ	ไม่คิดคะแนน							
	๑. รายงานผลครัวเรือนเป้าหมาย			ส่งทัน			ส่งทัน	ส่งทัน	ส่งทัน		
	๒. รายงานผลลูกจ้างเหมาบริการ			ส่งทัน			ส่งทัน	ส่งทัน	ส่งทัน		

ที่	เรื่องการรายงาน	ตามหนังสือที่/ลงวันที่	กำหนดส่ง	ผู้รับผิดชอบ
๑	รายงานการติดตามความเคลื่อนไหวอนุมัติเงินยืมของโครงการ กข.คจ.รายเดือน		ทุกวันที่ ๒ ของเดือน	กลุ่มงานส่งเสริมฯ (ลัดดาวัลย์)
๒	รายงานผลการปฏิบัติงานของ สพอ.	-	ทุกวันที่ ๕ ของเดือน	กลุ่มงานยุทธศาสตร์ฯ
๓	รายงานการติดตามความเคลื่อนไหวกลุ่มออมทรัพย์เพื่อการผลิตรายเดือน		ทุกวันที่ ๕ ของเดือน	กลุ่มงานส่งเสริมฯ
๔	รายงานการประชาสัมพันธ์	-	ทุกวันที่ ๑๐ ของเดือน	กลุ่มงานสารสนเทศฯ
๕	รายงานผลการติดตาม ปัญหา อุปสรรค การจัดเก็บข้อมูล จปฐ. ปี ๒๕๖๓ ด้วยเครื่องมืออิเล็กทรอนิกส์	-	ภายในวันที่ ๑๐ ของเดือน	กลุ่มงานสารสนเทศฯ
๖	ส่งรายงานการประชุมของสำนักงานพัฒนาชุมชนอำเภอ	-	ภายในวันที่ ๑๕ ของเดือน	กลุ่มงานประสานฯ
๗	รายงานผลการดำเนินงานปลูกผักสวนครัว รอบ ๒ ในโปรแกรม Plant For Good		ก่อนวันที่ ๑๕ ของทุกเดือน	กลุ่มงานส่งเสริมฯ
๘	รายงานแผนการปฏิบัติงานของ สพอ.	-	ทุกวันที่ ๒๐ ของเดือน	กลุ่มงานยุทธศาสตร์ฯ
๙	รายงานผลการดำเนินงานกองทุนแม่ของแผ่นดิน	ปจ ๐๐๑๙/ว๓๒๔๙ ลว.๑๔ ต.ค.๖๓	ภายในวันที่ ๒๐ ของเดือน	กลุ่มงานยุทธศาสตร์ฯ
๑๐	รายงานการติดตามหนี้ค้างชำระกองทุนพัฒนาบทบาทสตรี	ปจ ๐๐๑๙/ว๘๕๓ ลว.๒๐ ม.ค.๖๓	ภายในวันที่ ๒๐ ของเดือน	กลุ่มงานสารสนเทศฯ
๑๑	คลิปวิดีโอประชาสัมพันธ์กิจกรรมงานพัฒนาชุมชนอำเภอ		ภายในวันที่ ๒๐ ของเดือน	กลุ่มงานสารสนเทศฯ
๑๒	รายงานผลการให้ความช่วยเหลือเด็กที่ครอบครัวยากจนและด้อยโอกาส (อายุแรกเกิด - ๖ ปี)	ปจ ๐๐๑๙.๔/ว๘๒๔๑ ลว.๑๓ ก.ค.๖๓	ภายในวันที่ ๒๐ ของเดือน	กลุ่มงานสารสนเทศฯ
๑๓	การแก้ไขปัญหาความยากจนแบบบูรณาการเชิงพื้นที่ TPMAP	ปจ๐๐๑๙/ว๓๖๔๘ ลว๑๒ พ.ย.๖๓	ภายในวันที่ ๒๐ ของเดือน	กลุ่มงานสารสนเทศฯ
๑๔	รายงานการสนับสนุนทุนประกอบอาชีพให้กับผู้ผ่านการบำบัดฟื้นฟูยาเสพติด ปีงบประมาณ พ.ศ.๒๕๖๔	ปจ๐๐๑๙/ว๘๗๘ ลว ๒๐ มี.ค.๖๔	ภายในวันที่ ๒๐ ของเดือน	กลุ่มงานยุทธศาสตร์ฯ
๑๕	การให้ความช่วยเหลือครัวเรือนเป้าหมายที่ยืมเงินโครงการแก้ไขปัญหาความยากจน (กข.คจ.) ที่ได้รับผลกระทบจากการแพร่ระบาดของโรคติดเชื้อ ไวรัสโคโรนา ๒๐๑๙ (COVID-๑๙)		วันที่ ๒๒ เม.ย. ๑๙๖๔	กลุ่มงานส่งเสริมฯ
๑๖	รายงานยอดจำหน่าย OTOP เดือน เม.ย.๖๔ บันทึกในระบบศูนย์ข้อมูลกลางฯ	-	ทุกวันที่ ๒๕ ของเดือน	กลุ่มงานส่งเสริมฯ (ชมชสร)
๑๗	รายงานผลการดำเนินงานส่งเสริมโครงการชุมชนท่องเที่ยว OTOP นวัตวิถี	-	ทุกวันที่ ๒๕ ของเดือน	กลุ่มงานส่งเสริมฯ (สุรียน)
๑๘	รายงานข้อมูลผลการดำเนินงานชุมชนท่องเที่ยว OTOP นวัตวิถี (๓๔ หมู่บ้าน) เมษายน ๒๕๖๔	ปจ ๐๐๑๙/ว๓๓๗๐ ลว.๒๖ มี.ค.๖๓	ทุกวันที่ ๒๕ ของเดือน	กลุ่มงานส่งเสริมฯ (สุรียน)
๑๙	รายงานผลกระทบ โควิด-๑๙ ของผู้ผลิตผู้ประกอบการ OTOP เมษายน ๒๕๖๔	ปจ ๐๐๑๙/ว๓๗๓๐ ลว.๒๖ มี.ค.๖๓	ทุกวันที่ ๒๕ ของเดือน	กลุ่มงานส่งเสริมฯ (สุรียน)
๒๐	ลงทะเบียน OTOP เดือน เมษายน ๒๕๖๔	ปจ ๐๐๑๙/ว๓๒๖๕ ลว.๑๕ ต.ค.๖๓	ทุกวันที่ ๒๕ ของเดือน	กลุ่มงานส่งเสริมฯ (สุรียน)
๒๑	รายงานสรุปผลการดำเนินงานโครงการ "โคก หนอง นา โมเดล" (เป้าหมาย ๔ อำเภอ)	ปจ๐๐๑๙/ว๔๐๗๓ ลว ๙ ธ.ค.๖๓	ทุกวันที่ ๒๕ ของเดือน	กลุ่มงานส่งเสริมฯ
	๑. รายงานผลครัวเรือนเป้าหมาย			
	๒. รายงานผลลูกจ้างเหมาบริการ			
๒๒	รายงานบันทึกการจำหน่ายผลิตภัณฑ์ชุมชน OTOP (รด.๒)	-	ทุกสิ้นเดือน	กลุ่มงานส่งเสริมฯ (ชมชสร)

เอกสารแนบ.....

ที่	เรื่องการรายงาน	กำหนดส่ง	ผู้รับผิดชอบ	การส่งงาน						
				เมือง	กบินทร์บุรี	นาดี	บ้านสร้าง	ประจันตคาม	ศรีมหาโพธิ์	ศรีมโหสถ
๒๓	รายงานผลการจัดกิจกรรมโครงการรวมพลังอาสาพัฒนาชุมชน (อช./ผู้นำ อช.) ขับเคลื่อนโครงการปลูกผักสวนครัวเพื่อสร้างความมั่นคงทางอาหารและโครงการอาสาสมัครท้องถิ่นรักโลก	วันที่ ๒๕ มี.ค.๖๔	กลุ่มงานส่งเสริมฯ (สมศักดิ์)	ส่งทัน	ส่งทัน	ส่งทัน	ส่งทัน	ส่งทัน	ส่งทัน	ส่งทัน
				๑	๑	๑	๑	๑	๑	๑
๒๔	รายงานบันทึกการจำหน่ายผลิตภัณฑ์ชุมชน OTOP (รต.๒)	ทุกสิ้นเดือน	กลุ่มงานส่งเสริมฯ (ชมชสร)	ส่งทัน	ส่งทัน	ส่งทัน	ส่งทัน	ส่งทัน	ส่งทัน	ส่งทัน
				๑	๑	๑	๑	๑	๑	๑
๒๕	องค์ความรู้รายบุคคล ตามโครงการKM พัฒนาคคน พัฒนางาน พัฒนางองค์การแห่งการเรียนรู้ ประจำปี ๒๕๖๔	ภายในวันที่ ๒๙ มี.ค.๖๔	กลุ่มงานสารสนเทศฯ	ไม่ส่ง	ส่งทัน	ไม่ส่ง	ไม่ส่ง	ไม่ส่ง	ไม่ส่ง	ไม่ส่ง
				-๑	๑	-๑	-๑	-๑	-๑	-๑
รวมคะแนน				๒๒	๒๔	๒๒	๙	๒๒	๑๒	๒๐
ลำดับที่				๒	๑	๒	๕	๒	๔	๓

แผนปฏิบัติงานประจำเดือนเมษายน พ.ศ.๒๕๖๔

สำนักงานพัฒนาชุมชนจังหวัดปราจีนบุรี

ที่	แผนงาน/กิจกรรม	สถานที่	เป้าหมาย	วัน/เดือน/ปี	เวลา	ผู้รับผิดชอบ	หมายเหตุ
๑	เตรียมการประกวดตำบลสารสนเทศชุมชน	ศูนย์การเรียนรู้ชุมชน ม.๑ ต.นาแขม อ.กบินทร์บุรี	๓๐ คน	๗ เม.ย.๖๔	๐๙.๐๐ น.	กลุ่มงานสารสนเทศฯ	อภิเดช
๒	ประชุมคณะทำงานขับเคลื่อนกองทุนพัฒนาบทบาทสตรีจังหวัดปราจีนบุรี	ห้องประชุม สพจ.ปราจีนบุรี	๑๓ คน	๗ เม.ย.๖๔	๐๙.๓๐ น.	กลุ่มงานสารสนเทศฯ	เรวดี/วิปริยา/อาริสสา/กิตติมา
๓	โครงการ พลังสตรี พลังฐานราก ขับเคลื่อนศาสตร์พระราชฯ "ผัก ฝ้าย นา หนี้"	อีลีไซต์ฯ อ.กบินทร์บุรี	๖๐ คน	๘-๙ เม.ย.๖๔	๐๘.๐๐-๑๖.๓๐ น.	กลุ่มงานสารสนเทศฯ	เรวดี/วิปริยา/อาริสสา/กิตติมา
๔	การประชุมและติดตามกลุ่มเป้าหมายของคณะทำงานขับเคลื่อนการพัฒนาเศรษฐกิจฐานรากและประชารัฐจังหวัดปราจีนบุรี (ด้านเกษตร/แปรรูป/ท่องเที่ยว)	พื้นที่กลุ่มเป้าหมายฯ	กลุ่มเป้าหมายฯ ปี ๒๕๖๔	๘-๓๐ เม.ย.๖๔	๐๙.๐๐ น.	กลุ่มงานยุทธศาสตร์ฯ	
๕	ประชุมคณะอนุกรรมการบริหารกองทุนพัฒนาบทบาทสตรีระดับจังหวัด จังหวัดปราจีนบุรี	ห้องประชุมพานหิน (ชั้น ๒)	๑๕ คน	๒๐-เม.ย.-๖๔	๐๙.๓๐ น.	กลุ่มงานสารสนเทศฯ	เรวดี/วิปริยา/อาริสสา/กิตติมา
๖	โครงการพัฒนาผลิตภัณฑ์กลุ่มอาชีพสมาชิกกองทุนพัฒนาบทบาทสตรี	อีลีไซต์ฯ อ.กบินทร์บุรี	๓๐ คน	๒๑-๒๒ เม.ย.๖๔	๐๘.๐๐-๑๖.๓๐ น.	กลุ่มงานสารสนเทศฯ	เรวดี/วิปริยา/อาริสสา/กิตติมา
๗	โครงการจัดงานโอท็อปสู้ภัยโควิด - 19	ศูนย์การประชุม อิมแพ็คเมืองทองธานี	ผปก.OTOP ที่ได้รับการคัดเลือก	๒๔ เม.ย.- ๒ พ.ค.๖๔		กลุ่มงานส่งเสริมฯ	สุรียน
๘	ติดตามการดำเนินงานกองทุนพัฒนาบทบาทสตรีจังหวัดปราจีนบุรี (โครงการจะหมดอายุความ ปี ๒๕๖๕)	อ.กบินทร์บุรี	คณะทำงานฯ/ จนท.พช.	๒๖-เม.ย.-๖๔	๑๐.๐๐ น.	กลุ่มงานสารสนเทศฯ	เรวดี/วิปริยา/อาริสสา/กิตติมา
๙	กิจกรรมส่งเสริมและพัฒนาความรู้ เรื่องการพัฒนาทักษะทางการเงิน แก่โรงเรียนกลุ่มออมทรัพย์ฯ	รร.กลุ่มออมทรัพย์ฯ บ้านขอนแก่น อ.เมืองฯ	คณะกรรมการ รร.ทุกคน จนท.พช.อ.เมือง ๑ คน จนท.พช.จ.๑ คน	๒๗ เม.ย. ๐๗	๑๓.๐๐ น.	กลุ่มงานส่งเสริมฯ	ลัดดาวัลย์
๑๐	การคัดเลือกผู้ประกอบการ OTOP /กองทุนสตรี เข้าร่วมโครงการ ตั้งค้ไต่ Know - how	ห้องทวารวดี ศูนย์ราชการจังหวัดฯ	ผปก.OTOP/ สมาชิกกองทุนพัฒนาบทบาทสตรี	๒๘ เม.ย.๖๔	๐๙.๐๐ - ๑๒.๐๐ น.	กลุ่มงานส่งเสริมฯ	สุรียน

แบบรายงานการติดตาม ตรวจสอบ และแก้ไขปัญหาการชำระเงินยืมโครงการแก้ไขปัญหาค่าความยากจน (กข.คจ.)

เอกสารแนบ.....๕

จังหวัด ปรารจันบุรี มีนาคม ๒๕๖๔

ที่	บ้าน	หมู่ที่	ตำบล	อำเภอ	เร่งรัดติดตามการชำระเงินยืม		วิธีการแก้ไขปัญหา	ผลสำเร็จที่ได้จากการแก้ไขปัญห	จำนวนเงินที่สามารถแก้ไขได้	หมายเหตุ
					ตามสัญญา					
					เงินที่มีปัญหา	เงินที่เสียหาย			บาท	
๑	ปากกะพอก	๓	สัมพันธ์	ศรีมหาโพธิ	๒๘๐,๐๐๐	๐	ประชุมกรรมการ กข.คจ	อยู่ระหว่างดำเนินการแก้ไข	-	
๒	ย่านนางวัง	๖	ท่าตุม	ศรีมหาโพธิ	๒๓๕,๐๐๐	๐	ประชุมกรรมการ กข.คจ	ส่งเงินบางส่วน	๑๕๕,๐๐๐	
๓	ไชยคลี	๑๑	หนองแก้ว	ประจันตคาม	๘๖,๐๐๐	๐	เร่งรัด ติดตาม สนับสนุน	สร้างการรับรู้ กระตุ้นเตือน	๕๐๐	
๔	สัมพันธ์	๖	เกาะลอย	ประจันตคาม	๘๒,๐๐๐	๐	เร่งรัด ติดตาม สนับสนุน	สร้างการรับรู้ กระตุ้นเตือน	-	
๕	เนินทับช้าง	๒	บ้านหอย	ประจันตคาม	๔๒,๐๐๐	๓,๓๐๐	เร่งรัด ติดตาม สนับสนุน	สร้างการรับรู้ กระตุ้นเตือน	-	
๖	บ้านกม.๘๐	๔	บุพราหมณ์	นาดี	๗๙,๐๐๐	๐	เร่งรัด ติดตาม สนับสนุน	อยู่ระหว่างดำเนินการแก้ไข	-	
๗	บ้านหนองแหน	๗	ลำพันตา	นาดี	๔๙,๐๐๐	๐	เร่งรัด ติดตาม สนับสนุน	อยู่ระหว่างดำเนินการแก้ไข	-	
๘	บ้านหนองสองห้อง	๖	สะพานหิน	นาดี	๒๙๑,๐๐๐	๐	ทำหนังสือแจ้งเตือน/มาตรการทางกฎหมาย	อยู่ระหว่างดำเนินการแก้ไข	-	
๙	บ้านทุ่งแฝก	๓	ทุ่งโพธิ์	นาดี	๘๔,๗๐๐	๐	เร่งรัด ติดตาม สนับสนุน	อยู่ระหว่างดำเนินการแก้ไข	-	
๑๐	บ้านคลองเตย	๕	ทุ่งโพธิ์	นาดี	๒๘๐,๐๐๐	๐	เร่งรัด ติดตาม สนับสนุน	ลูกหนี้ทำหนังสือรับ	๑๒๕,๐๐๐	
๑๑	บ้านกระเตย	๙	นาดี	นาดี	๑๒๐,๐๐๐	๐	เร่งรัด ติดตาม สนับสนุน	รายงานงวดที่ ๒	-	
๑๒	บ้านโนนแสนสุข	๑๒	นาดี	นาดี	๔๐,๐๐๐	๒,๐๐๐	ทำหนังสือแจ้งเตือน/มาตรการทางกฎหมาย	เงินเหลืออยู่ในบัญชี	๒๔๑,๒๒.๕๙ บาท	-
๑๓	บ้านสระแทน	๑๓	นาดี	นาดี	๔๖,๕๐๐	๐	เร่งรัด ติดตาม สนับสนุน	ติดตามทวงถามกับลูกหนี้และปล่อยกู้เพื่อ	-	
๑๔	บ้านเกษตรกรรม	๑๑	ลาดตะเคียน	กบินทร์บุรี	๕๒,๐๐๐	๐	ติดตามให้คำปรึกษาแนะนำกรรมการในกรทวงหนี้ฯ	กรรมการรับทราบแนวทาง	-	
๑๕	บ้านหลังเขา	๓	เขาไม้แก้ว	กบินทร์บุรี	๖๓,๐๐๐	๓,๒๐๐	ประชุมคณะกรรมการและสมาชิกสร้างความเข้าใจ	ส่งเงินครบตามจำนวน	๖๖,๒๐๐	ครบ
๑๖	บ้านคลองสิบสอง	๖	วังท่าช้าง	กบินทร์บุรี	๑๗๘,๔๗๐	๐	ติดตามให้คำปรึกษาแนะนำ กรรมการ	กรรมการรับทราบ	-	

ที่	บ้าน	หมู่ที่	ตำบล	อำเภอ	เร่งรัดติดตามการชำระเงินยืม		วิธีการแก้ไขปัญหา	ผลสำเร็จที่ได้จากการ แก้ไขปัญหา	จำนวนเงินที่ สามารถแก้ไขได้	หมายเหตุ
					ตามสัญญา					
					เงินยืมที่มีปัญหา	เงินยืมที่เสียหาย				
๑๗	บ้านโปร่งใหญ่	๙	วังท่าช้าง	กบินทร์บุรี	๖๒,๗๕๙	๐	ประชุมคณะกรรมการและสมาชิกสร้างความ เข้าใจ	ส่งเงินครบตามจำนวน	๖๒,๗๕๙	ครบ
๑๘	บ้านย่านรี	๕	ย่านรี	กบินทร์บุรี	๓๗,๐๐๐	๐	ประชุมคณะกรรมการและสมาชิกสร้างความ เข้าใจ	ส่งเงินครบตามจำนวน	๓๗,๐๐๐	ครบ
๑๙	บ้านสระข่อย	๑	โคกไทย	ศรีมโหสถ	๑๒๗,๐๐๐	๐	ให้คำปรึกษาแนะนำกรรมการในการทวงหนี้ฯ	ลูกหนี้ขอผ่อนส่ง	๒๘,๐๐๐	
๒๐	บ้านหนองแสง	๖	โคกไทย	ศรีมโหสถ	๒๐,๓๐๐	๐	ประชุมคณะกรรมการและสมาชิกสร้างความ เข้าใจในการส่งเงินคืน และนัดรับสภาพหนี้	ลูกหนี้ขอผ่อนส่ง	๒๐๐	
๒๑	น้ำหัก	๑	ท่างาม	เมือง	๑,๖๐๐	๑๒,๐๐๐	ประชุมกรรมการและลูกหนี้	ลูกหนี้ขอผ่อนส่ง		
๒๒	หาดสะแก	๑๐	ท่างาม	เมือง	๑๐,๐๐๐	๑,๕๐๐	ประชุมกรรมการและลูกหนี้	ลูกหนี้ขอผ่อนส่ง	๖,๕๐๐	
๒๓	หัวไผ่	๓	บางพลวง	บ้านสร้าง	๒๘๐,๐๐๐	๐	ประชุมสร้างความเข้าใจในระเบียบการปฏิบัติของ กรรมการ/สมาชิก	รับสภาพหนี้	-	
๒๔	บางมะดัน	๓	บางกระเบา	บ้านสร้าง	๒๘๐,๐๐๐	๐	ประชุมสร้างความเข้าใจในระเบียบการปฏิบัติของ กรรมการ/สมาชิก	รับสภาพหนี้	-	
๒๕	บางกระพ้อ	๒	บางกระเบา	บ้านสร้าง	๒๘๐,๐๐๐	๐	ติดตามประสานกรรมการฯ ให้คำแนะนำแนวทางการ ติดตามหนี้ค้างชำระ	กรรมการรับทราบ ถือปฏิบัติ	๒๘๐,๐๐๐.๐	ครบ
๒๖	ท่ากระเบา	๒	บางพลวง	บ้านสร้าง	๒๘๐,๐๐๐	๐	ประชุมสร้างความเข้าใจในระเบียบการปฏิบัติของ กรรมการ/สมาชิก	กรรมการรับทราบ ถือปฏิบัติ	-	
๒๗	หนองงูเหลือม	๙	บางพลวง	บ้านสร้าง	๒๘๐,๐๐๐	๐	ประชุมสร้างความเข้าใจในระเบียบการปฏิบัติของ กรรมการ/สมาชิก	กรรมการรับทราบ ถือปฏิบัติ	-	
	รวม				๓,๖๖๗,๓๒๙	๒๒,๐๐๐			๗๖๑,๑๕๙.๐๐	

หมายเหตุ

- ข้อมูล ณ วันที่ ๓๐ กันยายน ๒๕๖๓
- หากมีข้อมูลที่ไม่ถูกต้อง (จำนวนหมู่บ้าน จำนวนเงินยืมที่มีปัญหา) ขอให้อำเภอแก้ไขข้อมูลให้ถูกต้องด้วย
- โปรดส่งรายงานข้อมูลที่ทำเนิการเรียบร้อยทางไลน์กลุ่มทุนปราจีนบุรี จำนวน ๔ งวด โดยเริ่มรายงานงวดแรก วันที่ ๒๒ ธันวาคม ๒๕๖๓
งวดที่ ๒ วันที่ ๒๒ มีนาคม ๒๕๖๔ , งวดที่ ๓ วันที่ ๒๒ มีนาคม ๒๕๖๔ และงวดที่ ๔ ภายในวันที่ ๑๕ กันยายน ๒๕๖๔

งบนำสรุปการให้ความช่วยเหลือครัวเรือนเป้าหมายที่ยืมเงินโครงการแก้ไขปัญหาความยากจน(กข.คจ.)
ที่ได้รับผลกระทบจากการแพร่ระบาดของโรคติดเชื้อ ไวรัสโคโรนา 2019 (COVID-19)

จังหวัดปราจีนบุรี

รายงานครั้งที่ ๓ ประจำเดือน มีนาคม ๒๕๖๔

ที่	จังหวัด	อำเภอ	จำนวน หมู่บ้าน กข.คจ. ทั้งหมด	ตำบล	หมู่ที่	จำนวนครัวเรือนที่ขอผ่อนผันการส่งใช้คืนเงินยืม					หมายเหตุ
						ครัวเรือน (จำนวน)	บาท(จำนวน)	หมู่บ้าน (จำนวน)	ตำบล (จำนวน)	อำเภอ (จำนวน)	
๑	ปราจีนบุรี	เมืองปราจีนบุรี	๔๗	วังท่าช้าง	๑	๑๐	๒๕๕,๐๐๐	๑	๑	๑	
		กบินทร์บุรี	๘๓		๒	๕๓	๔๗๙,๘๒๕	๑			
					๘	๔๒	๒๗๔,๕๐๐	๑			
				นนทรี	๔	๓๒	๒๘๐,๐๐๐	๑	๑		
				วังदान	๗	๑๖	๒๗๐,๐๐๐	๑	๑		
				ลาดตะเคียน	๒	๓๘	๒๗๗,๐๐๐	๑	๑		
		ประจันตคาม	๕๕			-	-	๐	๐	๐	
		บ้านสร้าง	๔๘			-	-	๐	๐	๐	
		ศรีมหาโพธิ	๔๓			-	-	๐	๐	๐	
		นาดี	๓๗			-	-	๐	๐	๐	
		ศรีมโหสถ	๑๖			-	-	๐	๐	๐	
รวม	ปราจีนบุรี		๓๒๙			๑๙๑	๑,๘๓๖,๓๒๕	๖	๔	๑	

รายงานยอดจำหน่ายสินค้า
ตลาดนัดประชารัฐคนไทยยิ้มได้ ณ ศูนย์ราชการจังหวัดปราจีนบุรี
วันศุกร์ที่ ๒๓ กุมภาพันธ์ ๒๕๖๓

ที่	ประเภท	ที่อยู่	ผลิตภัณฑ์	ยอดจำหน่าย	โอท็อป	ไม่เป็นโอท็อป
๑	หัตถกรรมไม้ประจันตคาม	๓๐/๑ ม.๔ ต.ประจันตคาม อ.ประจันตคาม จ.ปราจีนบุรี	ของใช้	๒,๓๐๐	/	
๒	อรรชรชนมไทย	๑๘๒ ม.๖ ต.หัวหว้า อ.ศรีมหาโพธิ จ.ปราจีนบุรี	ขนมไทย	๑,๐๐๐	/	
๓	กาสะลอง ผ้าไทย	๓๐ ม.๔ ต.ประจันตคาม อ.ประจันตคาม จ.ปราจีนบุรี	เสื้อผ้าสำเร็จรูป	๒,๕๐๐	/	
๔	ดอกไม้ดิน	๕๓ ม.๙ ต.สาธิต อ.เมือง จ.นครนายก	ดอกไม้ดิน	ไม่มา	/	
๕	อู๊ดดีน้ำอ้อย กาแฟสด	๓๕/๑ ม.๓ ต.สาริกา อ.เมือง จ.นครนายก	น้ำอ้อยสด	ไม่มา	/	
๖	ไต่ฟูก อ.มะลิวัลย์	๓๒/๓ ม.๑๑ ต.สาริกา อ.เมือง จ.นครนายก	อาหาร	ไม่มา	/	
๗	ร้านน้ำดื่มบ้าน	๓๒/๒๑ ม.๑๕ ต.บ้านพระ อ.เมืองปราจีนบุรี จ.ปราจีนบุรี	เครื่องดื่มผลไม้	๔,๐๐๐	/	
๘	เครื่องหนังศรีมโหสถ	๗๖ ต.โคกปี่ อ.ศรีมโหสถ จ.ปราจีนบุรี	เครื่องหนัง	๙๐๐	/	
๙	พลอยนิล	๘๑/๓ ม.๓ ต.ไม้ชะเลียด อ.ศรีมโหสถ จ.ปราจีนบุรี	เครื่องประดับ	๒,๕๐๐	/	
๑๐	ยาหม่องสมุนไพรประชารัฐ	๕๑/๕๔ ม.๖ ต.หนองโพรง อ.ศรีมหาโพธิ จ.ปราจีนบุรี	ยาหม่องสมุนไพร	๒,๕๐๐	/	
๑๑	สินสมัยเครื่องหนัง	๕๓ ม.๓ ต.โคกปี่ อ.ศรีมโหสถ จ.ปราจีนบุรี	เครื่องหนัง	๒,๗๐๐	/	
๑๒	มะตูมผง	๒๐๗ ม.๕ ต.ท่าตุม อ.ศรีมหาโพธิ จ.ปราจีนบุรี	มะตูมผง	ไม่มา	/	
๑๓	ปลาน้ำจืดเค็ม...ลุงเสรี	๓๗ ม.๑ ต.บางเดชะ อ.เมืองปราจีนบุรี จ.ปราจีนบุรี	ปลาเค็มเค็ม	ไม่มา	/	
๑๔	ขนมไหมฟ้า	๙๓/๒๒๑ ม.๑ ต.บางปลาจืด อ.องครักษ์ จ.นครนายก	ขนมไหมฟ้า	๑,๔๐๐	/	
๑๕	ผลไม้แปรรูป	๓๗๑/๑๐ ม.๑๕ ต.บ้านพระ อ.เมืองปราจีนบุรี จ.ปราจีนบุรี	ผลไม้แปรรูป	๓,๕๐๐	/	
๑๖	หมูกรอบบ้านตลาดหลวง	๑๖/๖๗ ม.๓ ต.ดงพระราม อ.เมืองปราจีนบุรี จ.ปราจีนบุรี	หมูกรอบ	๕,๕๐๐		/
๑๗	ขนมเบื้อง/ถังแตก	๓/๑ ม.๕ ต.ท่าทองกลาง อ.บางคล้า จ.ฉะเชิงเทรา	ขนมเบื้อง	๑,๘๐๐	/	
๑๘	ปืนแก้วเฟอร์นิเจอร์	๙๖ ม.๓ ต.ประจันตคาม อ.ประจันตคาม จ.ปราจีนบุรี	ของใช้	๘,๐๐๐	/	
๑๙	กลุ่มสตรีตำบลบุฝ้าย	๑๐ ม.๕ ต.บุฝ้าย อ.ประจันตคาม จ.ปราจีนบุรี	กล้วยฉาบ	ไม่มา	/	
๒๐	น้ำพริกทะเลเดี๋ย	๑๘๖ ม.๖ ต.หัวหว้า อ.ศรีมหาโพธิ จ.ปราจีนบุรี	อาหาร	๑,๑๐๐	/	
๒๑	ลานไรซ์	๓๐๘ ม.๒ ต.บุพราหมณ์ อ.นาดี จ.ปราจีนบุรี	ข้าวกล้อง	๑,๒๐๐	/	
๒๒	กลุ่มเกษตรชีวภาพ	๔๙ ม.๕ ต.ดงพระราม อ.เมืองปราจีนบุรี จ.ปราจีนบุรี	ผักอินทรีย์	๑,๔๐๐	/	
๒๓	สมุนไพรสวนของพ่อ	๒๙๖ ม.๑ ต.ประจันตคาม อ.ประจันตคาม จ.ปราจีนบุรี	แชมพูสมุนไพร	๒,๒๐๐	/	
๒๔	เสื้อผ้าบ้านสนามพลี	๔๐/๑ ม.๘ ต.บางเดชะ อ.เมืองปราจีนบุรี จ.ปราจีนบุรี	เสื้อผ้าสำเร็จรูป	๔,๑๐๐	/	
๒๕	ฟาร์มเห็ดถั่งเช่า ACX HERB	๑๕/๓ ม.๑๖ ต.บ้านพระ อ.เมืองปราจีนบุรี จ.ปราจีนบุรี	เห็ดถั่งเช่า	๕๐๐	/	
๒๖	วันเพ็ญผลไม้แปรรูป	๓๔ ม.๙ ต.โนนหอม อ.เมืองปราจีนบุรี จ.ปราจีนบุรี	ผลไม้แปรรูป	๓,๐๐๐	/	
๒๗	ไข่ไก่	๕๙๘/๑ ม.๘ ต.กบินทร์บุรี อ.กบินทร์บุรี จ.ปราจีนบุรี	ไข่ไก่	๗,๐๐๐	/	
๒๘	Oson banana	๑๙๓ ม.๑ ต.บุพราหมณ์ อ.นาดี จ.ปราจีนบุรี	กล้วยอบโอโซน	ไม่มา	/	
๒๙	โกโก้ไทย	๗๘ ม.๑ ต.บ้านหอย อ.ประจันตคาม จ.ปราจีนบุรี	โกโก้สำเร็จรูป	๑,๘๐๐		/
๓๐	ร้านสมุนไพรบ้านสด	๖๕ หมู่ที่ ๑ ต.บ่อทอง อ.กบินทร์บุรี จ.ปราจีนบุรี	น้ำสมุนไพรบ้านสด	๒,๐๐๐		/
๓๑	ขนมจีบ-ซาลาเปา	๖๘ หมู่ที่ ๕ ต.สาธิต อ.เมือง นครนายก	ขนมจีบ-ซาลาเปา	๒,๐๐๐		/
๓๒	สวนซีซ่าโฮม	๖๕ หมู่ที่ ๕ ต.นาดี อ.นาดี จ.ปราจีนบุรี	ขนมจีบ ใส่อั่ว	๓,๐๐๐	/	
๓๓	มะม่วงบ้านมาบเหียง	๕๗ หมู่ที่ ๑๐ บ้านมาบเหียง ต.หนองโพรง อ.ศรีมหาโพธิ	มะม่วงสุก	๔,๐๐๐	/	
๓๔	กลุ่มเกษตรอินทรีย์ชีวภาพ เขาไม้แก้ว	หมู่ที่ ต. อ.กบินทร์บุรี จ.ปราจีนบุรี		๑,๕๐๐	/	
๓๕	กุ้งจ่อม หอยดอง	๘๑๓ ม.๖ ต.พราหมณ์ อ.เมือง จ.นครนายก	กุ้งจ่อม หอยดอง	๑,๘๐๐	/	

รายงานยอดจำหน่ายสินค้า

ตลาดนัดประชารัฐคนไทยยิ้มได้ ณ ศูนย์ราชการจังหวัดปราจีนบุรี

วันศุกร์ที่ ๒๓ กุมภาพันธ์ ๒๕๖๓

ที่	ประเภท	ที่อยู่	ผลิตภัณฑ์	ยอดจำหน่าย	โอท็อป	ไม่เป็นโอท็อป
๓๖	ขนมจีนแม่ประนอม	อำเภอประจันตคาม จังหวัดปราจีนบุรี	ขนมจีน	๒,๘๐๐	/	
๓๗	กลุ่มเหียนสะบาย	๖๒ ม.๑ ต.ดงกระทยาม อ.ศรีมหาโพธิ จ.ปราจีนบุรี	ผักอินทรีย์	๒,๙๐๐	/	
๓๘	เรือนสมุนไพร	อำเภอประจันตคาม จังหวัดปราจีนบุรี	น้ำสมุนไพร	๑,๕๐๐	/	
๓๙	เกษตรอินทรีย์ตำบลดงบัง	๗๓ ม.๗ ต.ดงบัง อ.ประจันตคาม จ.ปราจีนบุรี	ผักอินทรีย์	ไม่มา	/	
๔๐	วันเพ็ญเครื่องประดับ	อ.เขาฉกรรจ์ จ.สระแก้ว	เครื่องประดับ	ไม่มา		/
๔๑	กลุ่มแหนมปลาสามบ้านโนนก่อ	๓๔/๔ ม.๑ ต.วังตาล อ.กบินทร์บุรี จ.ปราจีนบุรี	แหนมปลา	ไม่มา	/	
รวมทั้งสิ้น				๘๒,๔๐๐		

บัญชีจัดสรรงบประมาณ

แผนปฏิบัติการดำเนินโครงการ/กิจกรรม ตามแผนการดำเนินงานและแผนการใช้จ่ายงบประมาณ ประจำปีงบประมาณ พ.ศ. 2564 (ไตรมาส 3-4)

ของสำนักงานเลขาธิการคณะกรรมการบริหารกองทุนพัฒนาบทบาทสตรีระดับจังหวัด จังหวัดปราจีนบุรี และ
ของสำนักงานเลขาธิการคณะกรรมการก้ำกักรองและติดตามการดำเนินงานกองทุนพัฒนาบทบาทสตรีอำเภอ

ที่	จังหวัด/อำเภอ	จำนวนคณะทำงานฯ ตำบล/เทศบาล	รวมงบประมาณ (บาท)	งบดำเนินงาน				รวม งบดำเนินงาน	งบลงทุน ครุภัณฑ์	รวมงบบริหาร (บาท)	เงินอุดหนุน (บาท)	เงินทุนหมุนเวียน (บาท)
				ค่าตอบแทน	ค่าใช้สอย	ค่าวัสดุ	ค่าสาธารณูปโภค					
1	จังหวัดปราจีนบุรี	-	525,860	83,340	307,420	18,000	22,600	431,360	-	431,360	94,500	-
2	เมืองปราจีนบุรี	15	801,475	16,875	47,100	11,000	-	74,975	-	74,975	97,500	629,000
3	กบินทร์บุรี	17	1,112,195	16,875	51,320	11,000	-	79,195	-	79,195	100,000	933,000
4	นาดี	7	408,215	16,875	31,340	11,000	-	59,215	-	59,215	49,000	300,000
5	บ้านสร้าง	10	365,125	16,875	37,250	11,000	-	65,125	-	65,125	70,000	230,000
6	ประจันตคาม	10	515,125	16,875	37,250	11,000	-	65,125	-	65,125	70,000	380,000
7	ศรีมหาโพธิ์	12	573,065	16,875	41,190	11,000	-	69,065	-	69,065	84,000	420,000
8	ศรีมโหสถ	5	198,275	16,875	27,400	11,000	-	55,275	-	55,275	35,000	108,000
รวมทั้งสิ้น		76	4,499,335	201,465	580,270	95,000	22,600	899,335	-	899,335	600,000	3,000,000

สรุปผลการเบิกจ่ายงบประมาณ
ตามแผนการดำเนินงานและแผนการใช้จ่ายงบประมาณ ประจำปีงบประมาณ พ.ศ.2564
(ไตรมาสที่ 1 - 4)

ข้อมูล ณ วันที่ ๒๖ เดือนมีนาคม ๒๕๖๔

ที่	อำเภอ	งบประมาณ ที่ได้รับจัดสรร	ผลการเบิกจ่าย	คงเหลือ	คิดเป็นร้อยละ
งบบริหาร					
1	จังหวัด	1,085,590.00	489,077.30	596,512.70	45.05
2	เมืองปราจีนบุรี	170,450.00	74,115.00	96,335.00	43.48
3	กบินทร์บุรี	178,890.00	74,595.00	104,295.00	41.70
4	นาดี	138,930.00	79,715.00	59,215.00	57.38
5	บ้านสร้าง	150,750.00	71,870.00	78,880.00	47.67
5	ประจันตคาม	150,750.00	81,375.00	69,375.00	53.98
5	ศรีมหาโพธิ์	158,630.00	81,530.00	77,100.00	51.40
8	ศรีมโหสถ	131,050.00	47,380.00	83,670.00	36.15
รวม		2,165,040.00	999,657.30	1,165,382.70	46.17

1	เงินอุดหนุน	2,000,000.00	989,400.00	1,010,600.00	49.47
2	เงินทุนหมุนเวียน	12,000,000.00	10,064,868.00	1,935,132.00	83.87
รวม		14,000,000.00	11,054,268.00	2,945,732.00	78.96

รวมทั้งสิ้น		16,165,040.00	12,053,925.30	4,111,114.70	74.57
--------------------	--	----------------------	----------------------	---------------------	--------------

สรุปผลการเบิกจ่ายงบประมาณ
ตามแผนการดำเนินงานและแผนการใช้จ่ายงบประมาณ ประจำปีงบประมาณ พ.ศ.2563

ไตรมาส 1 -2

ข้อมูล ณ วันที่ ๒๖ เดือนมีนาคม ๒๕๖๔

ที่	อำเภอ	งบประมาณ ที่ได้รับจัดสรร	ผลการเบิกจ่าย	คงเหลือ	คิดเป็นร้อยละ
งบบุคลากร					
1	จังหวัด	654,230.00	489,077.30	165,152.70	74.76
2	เมืองปราจีนบุรี	95,475.00	74,115.00	21,360.00	77.63
3	กบินทร์บุรี	99,695.00	74,595.00	25,100.00	74.82
4	นาดี	79,715.00	79,715.00	-	100.00
5	บ้านสร้าง	85,625.00	71,870.00	13,755.00	83.94
5	ประจันตคาม	85,625.00	81,375.00	4,250.00	95.04
5	ศรีมหาโพธิ์	89,565.00	81,530.00	8,035.00	91.03
8	ศรีมโหสถ	75,775.00	47,380.00	28,395.00	62.53
รวม		1,265,705.00	999,657.30	266,047.70	78.98

1	เงินอุดหนุน	1,400,000.00	989,400.00	410,600.00	70.67
2	เงินทุนหมุนเวียน	9,000,000.00	9,000,000.00	-	100.00
รวม		10,400,000.00	9,989,400.00	410,600.00	96.05

รวมทั้งสิ้น		11,665,705.00	10,989,057.30	676,647.70	94.20
--------------------	--	----------------------	----------------------	-------------------	--------------

เป้าหมายการเพิ่มจำนวนสมาชิกกองทุนพัฒนาบทบาทสตรี ประจำปีงบประมาณ พ.ศ. ๒๕๖๔
ประเภทองค์กรสตรี

ข้อมูล ณ วันที่ ๒๕ มีนาคม ๒๕๖๔

ที่	อำเภอ	กพสจ.						กพสม.						อื่น ๆ
		จำนวนตำบล (แห่ง)	จำนวนสมาชิก ณ ๓๐ ก.ย. ๖๓	คงเหลือ ตามจำนวนตำบล	เป้าหมาย ปี ๖๔ ร้อยละ ๒๐	จำนวนสมาชิก ณ ๒๕ มี.ค. ๖๔	คงเหลือ ตามเป้าหมาย	จำนวนหมู่บ้าน (แห่ง)	จำนวนสมาชิก ณ ๓๐ ก.ย. ๖๓	คงเหลือ ตามจำนวนหมู่บ้าน	เป้าหมาย ปี ๖๔ ร้อยละ ๒๐	จำนวนสมาชิก ณ ๒๕ มี.ค. ๖๔	คงเหลือ ตามเป้าหมาย	
๑	เมืองปราจีนบุรี	๑๒	๑๑	๑	๑	๑๒	๐	๑๔๔	๑๑๓	๓๑	๗	๑๑๓	๗	
๒	กบินทร์บุรี	๑๔	๑๒	๒	๑	๑๒	๑	๑๙๓	๑๘๙	๔	๑	๑๘๙	๑	
๓	ศรีมหาโพธิ์	๑๐	๑๐	๐	๐	๑๐	๐	๙๐	๗๖	๑๔	๓	๗๖	๓	
๔	บ้านสร้าง	๙	๙	๐	๐	๙	๐	๘๘	๘๓	๕	๑	๘๓	๑	๑
๕	ประจันตคาม	๙	๙	๐	๐	๙	๐	๑๐๖	๑๐๖	๐	๐	๑๐๖	๐	
๖	นาดี	๖	๖	๐	๐	๖	๐	๖๓	๕๙	๔	๑	๕๙	๑	
๗	ศรีมโหสถ	๔	๒	๒	๑	๒	๑	๒๔	๑๗	๗	๒	๑๗	๒	๑
รวม		๖๔	๕๙	๕	๓	๖๐	๒	๗๐๘	๖๔๓	๖๕	๑๕	๖๔๓	๑๕	๒

-กพสจ. จำนวน ๑ องค์กร สมัครสมาชิกเรียบร้อยแล้ว

-กพสอ. จำนวน ๗ องค์กร สมัครสมาชิกเรียบร้อยแล้ว

หมายเหตุ : รายละเอียดการเป็นสมาชิกประเภทองค์กรสตรี สามารถดาวน์โหลดได้ที่ เว็บไซต์กองทุนพัฒนาบทบาทสตรี

<http://www.womenfund.in.th/>

หัวข้อ "จัดการสมาชิก/ผู้ทรงคุณวุฒิ" เลือก "แก้ไขสมาชิก (องค์กร)" เลือกอำเภอ กด Submit เลือก "พิมพ์ทะเบียนองค์กรที่เป็นนิติบุคคล"

เป้าหมายการเพิ่มจำนวนสมาชิกกองทุนพัฒนาบทบาทสตรี ประจำปีงบประมาณ พ.ศ. ๒๕๖๔

ประเภทบุคคลธรรมดา

ข้อมูล ณ วันที่ ๒๕ มีนาคม ๒๕๖๔

ที่	อำเภอ	จำนวนสตรีที่มีอายุ ๑๕ ปีขึ้นไป ปี ๒๕๖๓	จำนวนสมาชิกกองทุน ๓๐-ก.ย.-๖๓	เป้าหมายปี ๒๕๖๔ ร้อยละ ๖	จำนวนสมาชิกกองทุน		คงเหลือสมาชิกตามเป้าหมาย
					๑ ต.ค. ๖๓-๒๕ มี.ค. ๖๔	คิดเป็นร้อยละ	
๑	เมืองปราจีนบุรี	๔๕,๕๖๖	๒๗,๘๒๔	๑,๐๘๕	๑๔	๑	๑,๐๗๑
๒	กบินทร์บุรี	๖๑,๖๔๕	๔๐,๘๙๖	๑,๒๖๕	๒๕	๒	๑,๒๔๐
๓	ศรีมหาโพธิ	๓๒,๗๓๔	๑๘,๘๐๔	๘๔๓	๓	๐	๘๔๐
๔	บ้านสร้าง	๑๓,๔๑๐	๑๐,๑๓๖	๒๐๓	๒	๑	๒๐๑
๕	ประจันตคาม	๒๓,๗๑๑	๑๗,๐๐๐	๔๑๐	๔๒๒	๑๐๓	-
๖	นาดี	๒๑,๓๗๕	๑๓,๔๗๙	๔๘๑	๒	๐	๔๗๙
๗	ศรีมโหสถ	๘,๒๘๔	๕,๑๖๘	๑๙๓	๗	๔	๑๘๖
รวม		๒๐๖,๗๒๕	๑๓๓,๓๐๗	๕,๔๘๐	๔๗๕	๑๑	๕,๐๑๗

หมายเหตุ : จำนวนสมาชิกประเภทบุคคลธรรมดา สามารถดูได้ที่ เว็บไซต์คักกองทุนพัฒนาบทบาทสตรี

<http://www.womenfund.in.th/>

หัวข้อ "จัดการสมาชิก/ผู้ทรงคุณวุฒิ" เลือก "รายงานสมาชิก(บุคคลธรรมดา)" หรือ "สรุปการสมัครสมาชิกรายเดือน"

รายงานลูกหนี้ตามประกาศลดอัตราดอกเบี้ยเงินกู้และอัตราดอกเบี้ยผด้นัดกองทุนพัฒนาบทบาทสตรี

จังหวัดปราจีนบุรี

ข้อมูล ณ วันที่ 24 มีนาคม 2564

ที่	อำเภอ	ลูกหนี้ที่ปรับโครงสร้างหนี้แล้ว (ประกาศฉบับที่ 1-2)		ลูกหนี้ที่มีสิทธิปรับโครงสร้างหนี้ (ประกาศฉบับที่ 3)		ผลดำเนินการปรับโครงสร้างหนี้ (ประกาศฉบับที่ 3)		หมายเหตุ
		โครงการ	จำนวนเงิน	โครงการ	จำนวนเงิน	โครงการ	จำนวนเงิน	
1	เมืองปราจีนบุรี	9	929,383.00	9	983,588	3	294,465.00	บันทึกใน SARA แล้ว
2	กบินทร์บุรี	57	5,543,092.92	86	7,829,999.13	32	3,953,428	บันทึกใน SARA แล้ว
3	นาดี	12	1,031,108.17	2	275,750.00	2	273,750.00	บันทึกใน SARA แล้ว
4	บ้านสร้าง	38	2,868,269.89	17	994,896.00	4	363,285.00	บันทึกใน SARA แล้ว
5	ประจันตคาม	133	8,018,325.74	31	1,640,435.52	12	788,717	บันทึกใน SARA แล้ว
6	ศรีมหาโพธิ์	22	1,033,695.62	5	291,632.00	-	-	
7	ศรีมโหสถ	7	445,859.50	2	152,422.68	2	147,155.68	บันทึกใน SARA แล้ว
	รวมทั้งสิ้น	278	19,869,734.84	152	12,168,723.33	55	5,820,800.68	

แบบรายงานมาตรการชั่วคราว : พักชำระหนี้ให้แก่สมาชิกลูกหนี้กองทุนพัฒนาบทบาทสตรี กรณีการแพร่ระบาดของโรคติดเชื้อไวรัสโคโรนา 2019 (COVID-19)

จังหวัดปราจีนบุรี

ข้อมูล ณ วันที่ 24 มีนาคม 2564

ที่	อำเภอ	ลูกหนี้คงเหลือ		พักชำระหนี้แล้ว (ตามประกาศฉบับที่ 1)		ลูกหนี้ที่มีสิทธิพักชำระหนี้ (ประกาศฉบับที่ 2)		ผลดำเนินการพักชำระหนี้ (ประกาศฉบับที่ 2)		หมายเหตุ
		โครงการ	จำนวนเงิน	โครงการ	จำนวนเงิน	โครงการ	จำนวนเงิน	โครงการ	จำนวนเงิน	
1	เมืองปราจีนบุรี	46	6,029,147.00	11	1,053,572	35	3,885,525	16	1,873,798.00	บันทึกระบบ SARA แล้ว
2	กบินทร์บุรี	186	20,806,971.05	43	4,447,808.92	81	8,583,200.00	27	3,503,799.00	บันทึกระบบ SARA แล้ว
3	นาดี	22	2,476,824.17	3	335,604.88	20	2,065,469.29	-	-	
4	บ้านสร้าง	81	7,111,780.06	42	4,037,415.99	19	1,540,510.57	19	2,041,851.00	บันทึกระบบ SARA แล้ว
5	ประจันตคาม	192	11,578,978.11	99	6,646,793.93	73	3,992,660.66	65	2,507,087.40	อยู่ระหว่างอำเภอรอบรวมเอกสาร
6	ศรีมหาโพธิ์	43	3,361,484.62	-	-	41	3,264,683.62	-	-	
7	ศรีมโหสถ	13	885,511.50	-	-	10	885,511.50	-	-	
รวมทั้งสิ้น		583	52,250,696.51	198	16,521,195.72	279	24,217,560.64	127	9,926,535.40	

รายงานสถานะลูกหนี้ กองทุนพัฒนาบทบาทสตรี

จังหวัดปราจีนบุรี

อนุมัติปีงบประมาณ 2556 - 2564

ข้อมูล ณ วันที่ 26 มีนาคม 2564

ที่	อำเภอ	จำนวนที่อนุมัติ		ปิดโครงการ		ลูกหนี้คงเหลือ (A)		สถานะลูกหนี้		รวม	ร้อยละของหนี้ เกินกำหนดชำระ (ฐานจากลูกหนี้ คงเหลือ) ข้อมูล ณ วันที่ 17 มี.ค.64	ร้อยละของหนี้ เกินกำหนดชำระ (ฐานจากลูกหนี้ คงเหลือ) ข้อมูล ณ วันที่ 26 มี.ค. 64	ร้อยละเพิ่มขึ้น / ลดลง	
		โครงการ	จำนวนเงิน	โครงการ	จำนวนเงิน	โครงการ	จำนวนเงิน	หนี้ที่ชำระตามงวด	หนี้เกินกำหนดชำระ (B)					
1	เมืองปราจีนบุรี	136	18,569,782.00	76	12,170,713.00	60	6,399,069.00	6,207,133.00	191,936.00	6,399,069.00	3.00	6.98	-	3.98
2	กบินทร์บุรี	421	51,753,939.00	209	30,205,053.79	212	21,548,885.21	14,915,933.92	6,632,951.29	21,548,885.21	30.78	46.05	-	15.27
3	นาดี	62	8,208,350.00	35	5,286,330.83	27	2,922,019.17	2,657,800.22	264,218.95	2,922,019.17	9.04	13.20	-	4.16
4	บ้านสร้าง	329	38,317,207.00	243	31,518,094.14	86	6,799,112.86	6,087,516.56	711,596.30	6,799,112.86	10.47	14.93	-	4.46
5	ประจันตคาม	418	33,980,300.00	197	21,469,107.28	221	12,511,192.72	10,568,018.20	1,943,174.52	12,511,192.72	15.53	18.24	-	2.71
6	ศรีมหาโพธิ์	147	15,831,970.00	103	11,884,014.38	44	3,947,955.62	3,390,926.62	557,029.00	3,947,955.62	14.11	17.84	-	3.73
7	ศรีมโหสถ	59	8,902,300.00	43	7,617,275.82	16	1,285,024.18	1,191,232.18	93,792.00	1,285,024.18	7.30	26.62	-	19.32
รวม		1,572	175,563,848.00	906	120,150,589.24	666	55,413,258.76	45,018,560.70	10,394,698.06	55,413,258.76	18.76	27.47	-	8.71

แบบรายงานงบบุคลากรเป็นอายุความปีงบประมาณ 2565 ระหว่างวันที่ 1 ตุลาคม 2564 ถึง 30 กันยายน 2565 (ข้อมูล ณ วันที่ 26 มี.ค.64)

ที่	ชื่อโครงการ	ผู้เสนอโครงการ	ที่อยู่					เงินตามสัญญา (ล้านบาท)	วันที่ชำระล่าสุด	วันที่หมดอายุความ	จำนวนเงินต้นคงเหลือ	จำนวนดอกเบี้ยคงเหลือ	หมายเหตุ
			บ้านเลขที่	หมู่ที่	ตำบล	อำเภอ	จังหวัด						
1	โครงการกลุ่มค้าขายและชุมชนทั่วไป	นางสาว หนูปี เคนระลอย	20	5	หนองกี่	กบินทร์บุรี	ปราจีนบุรี	50,000	5-ต.ค.-59	5-ต.ค.-64	10,000	300	
2	ส่งเสริมการปลูกดาวเรือง	นาง สมใจ ปาสีเหล็ก	36	7	วังท่าช้าง	กบินทร์บุรี	ปราจีนบุรี	100,000	ยังไม่เคยชำระ	26-พ.ย.-64	100,000	4,500	คดียกยอก
3	กลุ่มเก็บฝ้ายพัฒนาอาชีพสตรี ม.9	นาง อนงค์ ปราตริย	18/14	9	เขาไม้แก้ว	กบินทร์บุรี	ปราจีนบุรี	100,000	ยังไม่เคยชำระ	16-ธ.ค.-64	100,000	4,500	
4	ปลูกมันสำปะหลัง	นาง ทองหล่อ มุลยางเดียว	198	10	วังคาล	กบินทร์บุรี	ปราจีนบุรี	150,000	22-ธ.ค.-59	22-ธ.ค.-64	95,000	2,250	
5	ปลูกดาวเรืองตัดดอก	นาง อรพรรณ คำสอน	65	9	บ้านนา	กบินทร์บุรี	ปราจีนบุรี	80,000	ยังไม่เคยชำระ	16-ธ.ค.-64	80,000	3,600	
6	เกษตรอินทรีย์ชีวภาพ (ทำนาข้าวหอมมะลิ)	นางสาว กัญญา ผาสุข	6/2	5	เขาไม้แก้ว	กบินทร์บุรี	ปราจีนบุรี	150,000	ยังไม่เคยชำระ	25-ม.ค.-65	150,000	6,750	
7	กลุ่มสตรีบ้านโป่งพัฒนาปลูกผักสวนครัว	นาง ถนอมใจ ฮามวงษ์	24	12	วังท่าช้าง	กบินทร์บุรี	ปราจีนบุรี	100,000	29-พ.ค.-60	29-พ.ค.-65	93,000	1,500	คดียกยอก
8	เพาะเห็ดนางฟ้า	นาง ทองแถม อาสินรัมย์	80	22	วังท่าช้าง	กบินทร์บุรี	ปราจีนบุรี	150,000	31-พ.ค.-60	31-พ.ค.-65	72,250	0	คดียกยอก
9	กลุ่มสตรีบ้านวังมะกรูดปลูกดอกดาวเรือง	นาง ญาณอาธิป การไชยแสง	430	4	วังท่าช้าง	กบินทร์บุรี	ปราจีนบุรี	140,000	31-พ.ค.-60	31-พ.ค.-65	140,000	2,100	คดียกยอก
10	ปลูกดอกดาวเรือง	นาง ลำตวน ทรงสวัสดิ์	37/5	16	วังท่าช้าง	กบินทร์บุรี	ปราจีนบุรี	100,000	31-พ.ค.-60	31-พ.ค.-65	100,000	1,500	คดียกยอก
11	ปลูกข้าวโพดหวานม่วง	นาง ทองดี สถานสุข	163	5	วังท่าช้าง	กบินทร์บุรี	ปราจีนบุรี	150,000	31-พ.ค.-60	31-พ.ค.-65	150,000	2,250	คดียกยอก
12	เลี้ยงกบในบ่อปูนซีเมนต์ (ต่อเนื่อง)	นางสาว หงษ์สกุล อาจใจ	98	20	วังท่าช้าง	กบินทร์บุรี	ปราจีนบุรี	165,000	31-พ.ค.-60	31-พ.ค.-65	165,000	2,475	คดียกยอก
13	เพาะปลูกมะเขือขาว	นางสาว จีรวรรณ นวลศรี	37	2	วังท่าช้าง	กบินทร์บุรี	ปราจีนบุรี	100,000	31-พ.ค.-60	31-พ.ค.-65	100,000	1,500	คดียกยอก
14	เลี้ยงสุกร กลุ่มสตรีแม่บ้าน ม.14 บ้านโนนสมบูรณ์	นาง เรืองรำไพ ประสงค์เขต	90	14	วังท่าช้าง	กบินทร์บุรี	ปราจีนบุรี	150,000	31-พ.ค.-60	31-พ.ค.-65	150,000	2,250	คดียกยอก
15	การทอเสื่อจากกกสำเร็จรูป	นาง วัลสนันท์ อิมใจ	48	8	บางปลาร้า	บ้านสร้าง	ปราจีนบุรี	80,000	15-ธ.ค.-59	15-ธ.ค.-64	40,000.00	1,200	
16	ปรับปรุงคุณภาพชีวิตชาวบ้านต้นที่เหล็ก	นางสาว บัณฑิตา พรหมนนท์	66	1	บ้านสร้าง	บ้านสร้าง	ปราจีนบุรี	100,000	ยังไม่เคยชำระ	15-ม.ค.-65	100,000.00	4,500	ปรับโครงสร้างหนี้ เมื่อวันที่ 25 มีนาคม 64
17	จักสานหมวกพลาสติกสำเร็จรูป	นาง บุขจร อยุธยาอินทร์	15	1	หนองแก้ว	ประจันตคาม	ปราจีนบุรี	70,000	ยังไม่เคยชำระ	15-ธ.ค.-64	70,000	3,150	
รวมทั้งสิ้น								1,935,000			1,715,250	44,325	

กำหนดการ

โครงการพลังสตรี พลังฐานราก ขับเคลื่อนศาสตร์พระราชฯ “ผัก ฟ้า นา หน้”

ระหว่างวันที่ ๘ - ๙ เมษายน พ.ศ. ๒๕๖๔

ณ ฮิลล์ไซด์ คันทรีโฮม กอล์ฟ แอนด์ รีสอร์ท ตำบลนนทรี อำเภอekinบุรี จังหวัดปราจีนบุรี

วันที่ ๘ เมษายน ๒๕๖๔

- ๐๘.๐๐ - ๐๘.๓๐ น. รายงานตัว/ลงทะเบียน/รับเอกสาร
- ๐๘.๓๐ - ๐๙.๐๐ น. ชี้แจงวัตถุประสงค์โครงการ
- ๐๙.๐๐ - ๑๑.๐๐ น. IN PUT นโยบายสำคัญ ผัก ฟ้า นา หน้ โดย ผู้อำนวยการกลุ่มงาน
สารสนเทศการพัฒนาชุมชน
- ๑๑.๐๐ - ๑๒.๐๐ น. พิธีเปิดโครงการ โดย รองผู้ว่าราชการจังหวัดปราจีนบุรี
(นายบัญชา เขาวรินทร์)
- ๑๒.๐๐ - ๑๓.๐๐ น. พักรับประทานอาหารกลางวัน
- ๑๓.๐๐ - ๑๔.๐๐ น. ความคาดหวัง/เปิดใจ เปลี่ยนความคิด โดย วิทยากร สพจ.ปราจีนบุรี
- ๑๔.๐๐ - ๑๖.๐๐ น. นโยบายกรมการพัฒนาชุมชนและจังหวัดปราจีนบุรี
ในการขับเคลื่อนองค์กรสตรีและกองทุนพัฒนาบทบาทสตรี
โดย พัฒนาการจังหวัดปราจีนบุรี
- ๑๖.๐๐ - ๑๖.๓๐ น. - สรุปการเรียนรู้ประจำวัน
- เดินทางกลับโดยสวัสดิภาพ

วันที่ ๙ เมษายน ๒๕๖๔

- ๐๘.๓๐ - ๐๙.๐๐ น. รายงานตัว/ลงทะเบียน
- ๐๙.๐๐ - ๐๙.๓๐ น. ทบทวนการเรียนรู้วันวาน
- ๐๙.๓๐ - ๑๒.๐๐ น. การออกแบบกลยุทธ์การขับเคลื่อนศาสตร์พระราชฯ ผัก ฟ้า นา หน้
โดยองค์กรสตรี และแบ่งกลุ่มฝึกปฏิบัติ
โดย ทีมงานสำนักงานพัฒนาชุมชนจังหวัดปราจีนบุรี
- ๑๒.๐๐ - ๑๓.๐๐ น. พักรับประทานอาหารกลางวัน
- ๑๓.๐๐ - ๑๕.๐๐ น. นำเสนอการออกแบบกลยุทธ์การขับเคลื่อนศาสตร์พระราชฯ ผัก ฟ้า
นา หน้ โดยองค์กรสตรี
- ๑๕.๐๐ - ๑๖.๓๐ น. - สรุปกิจกรรมการเรียนรู้
- ประเมินผลโครงการ
- มอบหมายภารกิจ
- เดินทางกลับโดยสวัสดิภาพ

- หมายเหตุ - การแต่งกาย ชุดผ้าไทย หรือชุดสุภาพ
- พักรับประทานอาหารว่าง เวลา ๑๐.๓๐-๑๐.๔๕ น. และ ๑๔.๓๐ - ๑๔.๔๕ น.
- กำหนดการอาจเปลี่ยนแปลงตามความเหมาะสม

กลุ่มเป้าหมาย

โครงการพลังสตรี พลังฐานราก ขับเคลื่อนศาสตร์พระราชฯ “ผัก ฟ้า นา หนี้”

ระหว่างวันที่ ๘ - ๙ เมษายน พ.ศ. ๒๕๖๔

ณ ฮิลล์ไซด์ คันทรีโฮม กอล์ฟ แอนด์ รีสอร์ท ตำบลนนทรี อำเภอกบินทร์บุรี จังหวัดปราจีนบุรี

ลำดับที่	จังหวัด/อำเภอ	กลุ่มเป้าหมาย (คน)			
		กพสต.	คณะทำงาน ขับเคลื่อนฯ ตำบล/เทศบาล	จนท.พช.	รวม
๑	จังหวัด	-	-	๕	๕
๒	อำเภอมืองปราจีนบุรี	๕	๕	๒	๑๒
๓	อำเภอกบินทร์บุรี	๕	๕	๒	๑๒
๕	อำเภอบ้านสร้าง	๓	๒	๒	๗
๖	อำเภอประจันตคาม	๓	๒	๒	๗
๗	อำเภอศรีมหาโพธิ	๓	๒	๒	๗
๔	อำเภอนาดี	๒	๑	๒	๕
๘	อำเภอศรีมโหสถ	๒	๑	๒	๕
รวมทั้งสิ้น		๒๓	๑๘	๑๙	๖๐

หมายเหตุ ค่าพาหนะเฉลี่ยตามระยะทาง

กำหนดการ

โครงการพัฒนาผลิตภัณฑ์กลุ่มอาชีพสมาชิกกองทุนพัฒนาบทบาทสตรี

ระหว่างวันที่ ๒๑ - ๒๒ เมษายน พ.ศ. ๒๕๖๔

ณ ฮิลล์ไซด์ คันทรีโฮม กอล์ฟ แอนด์ รีสอร์ท ตำบลนนทรี อำเภออินทร์บุรี จังหวัดปราจีนบุรี

วันที่ ๒๑ เมษายน ๒๕๖๔

- ๐๘.๐๐ - ๐๙.๐๐ น. - รายงานตัว/ลงทะเบียน/รับเอกสาร
- ๐๙.๐๐ - ๑๑.๐๐ น. - ชี้แจงวัตถุประสงค์โครงการ
- ๑๑.๐๐ - ๑๒.๐๐ น. - การขับเคลื่อนกองทุนพัฒนาบทบาทสตรี สู่ผลิตภัณฑ์ OTOP โดย พัฒนาการจังหวัดปราจีนบุรี
- ๑๒.๐๐ - ๑๓.๐๐ น. - พิธีเปิดโครงการ พร้อมการบรรยายพิเศษ "สตรี Change for Good" โดย ผู้ว่าราชการจังหวัดปราจีนบุรี
- ๑๓.๐๐ - ๑๖.๐๐ น. - พักรับประทานอาหารกลางวัน
- ๑๖.๐๐ - ๑๖.๓๐ น. - การพัฒนาผลิตภัณฑ์ให้มีมาตรฐาน (มาตรฐาน อย.) โดย วิทยากรจากสำนักงานสาธารณสุขจังหวัดปราจีนบุรี
- ๑๖.๐๐ - ๑๖.๓๐ น. - สรุปการเรียนรู้
- นัดหมายกิจกรรมวันที่สอง
- เดินทางกลับ

วันที่ ๒๒ เมษายน ๒๕๖๔

- ๐๘.๐๐ - ๐๙.๐๐ น. - รายงานตัว/ลงทะเบียน/ทบทวนกิจกรรม
- ๐๙.๐๐ - ๑๒.๐๐ น. - การพัฒนาและออกแบบบรรจุภัณฑ์ โดย วิทยากรบรรยายภาคเอกชน
- ๑๒.๐๐ - ๑๓.๐๐ น. - พักรับประทานอาหารกลางวัน
- ๑๓.๐๐ - ๑๕.๐๐ น. - Workshop/แบ่งกลุ่มฝึกปฏิบัติ การพัฒนาและออกแบบบรรจุภัณฑ์ โดย วิทยากรแบ่งกลุ่มภาคเอกชน
- ๑๕.๐๐ - ๑๖.๐๐ น. - การเขียนโครงการเพื่อขอรับการสนับสนุนงบประมาณ กองทุนพัฒนาบทบาทสตรี โดย วิทยากรจากสำนักงานพัฒนาชุมชนจังหวัดปราจีนบุรี
- ๑๖.๐๐ - ๑๖.๓๐ น. - สรุปผล/ประเมินโครงการ/มอบหมายภารกิจ
- มอบประกาศนียบัตร
- ปิดโครงการ
- เดินทางกลับโดยสวัสดิภาพ

- หมายเหตุ**
- การแต่งกาย ชุดผ้าไทย หรือชุดสุภาพ
 - พักรับประทานอาหารว่าง เวลา ๑๐.๓๐ - ๑๐.๔๕ น. และ ๑๔.๓๐ - ๑๔.๔๕ น.
 - กำหนดการอาจเปลี่ยนแปลงตามความเหมาะสม

กลุ่มเป้าหมาย
 โครงการพัฒนาผลิตภัณฑ์กลุ่มอาชีพสมาชิกกองทุนพัฒนาบทบาทสตรี
 ระหว่างวันที่ ๒๑ - ๒๒ เมษายน พ.ศ. ๒๕๖๔
 ณ ฮิลล์ไซด์ คันทรีโฮม กอล์ฟ แอนด์ รีสอร์ท ตำบลนนทรี อำเภอภินทรบุรี จังหวัดปราจีนบุรี

ลำดับที่	จังหวัด/อำเภอ	จำนวนกลุ่มเป้าหมาย (คน)		
		กลุ่มอาชีพ (ประเภทอาหาร)	จนท.พช.	รวม
๑	จังหวัด	-	๒	๒
๒	อำเภอเมืองปราจีนบุรี	๒ กลุ่ม ๆ ละ ๒ คน	-	๔
๓	อำเภอภินทรบุรี	๒ กลุ่ม ๆ ละ ๒ คน	-	๔
๕	อำเภอบ้านสร้าง	๒ กลุ่ม ๆ ละ ๒ คน	-	๔
๖	อำเภอประจันตคาม	๒ กลุ่ม ๆ ละ ๒ คน	-	๔
๗	อำเภอศรีมหาโพธิ	๒ กลุ่ม ๆ ละ ๒ คน	-	๔
๘	อำเภอนาดี	๒ กลุ่ม ๆ ละ ๒ คน	-	๔
๘	อำเภอศรีมโหสถ	๒ กลุ่ม ๆ ละ ๒ คน	-	๔
รวมทั้งสิ้น		๒๘	๒	๓๐

หมายเหตุ คำพาหนะเฉลี่ยตามระยะทาง

ลำดับ/ตำแหน่ง/กลุ่มงาน	บัญชีค่าตอบแทน+ค่าตอบแทน+บริหาร ประจำปีงบประมาณ 2564																														
	บุคลากร						สภท.ท.ท.				บริหาร				รวม				ใบสั่งซื้อ/สัญญาจ้าง PO	เบิกจ่าย+ใบสั่งซื้อ PO	% เบิกจ่าย+ PO	คงเหลือตาม GFMS									
	จัดสรร		รวมจัดสรร	เบิกจ่าย	คงเหลือ	ร้อยละ	จัดสรร		คงเหลือ	ร้อยละ	จัดสรร		รวมจัดสรร	เบิกจ่าย	คงเหลือ	ร้อยละ	จัดสรร	เบิกจ่าย					คงเหลือ	ร้อยละ							
	ไตรมาส 1-2	ไตรมาส 3-4					ไตรมาส 1-2	ไตรมาส 3-4			ไตรมาส 1-2	ไตรมาส 3-4																			
1	สารสนเทศ	21,210.00		21,210.00		100.00											21,210.00	21,210.00		100.00		21,210.00	100.00								
2	ประสาน	105,018.00		105,018.00		100.00						1,389,295.00		1,389,295.00	1,269,391.42	119,903.58	91.37	1,494,313.00	1,374,409.42	119,903.58	91.98		1,374,409.42	91.98	119,903.58						
3	บุคคลากร	28,500.00		28,500.00		100.00																			18,575.00	65.18	9,925.00				
4	ส่งเสริม	1,404,316.46		1,404,316.46	830,000.00	40.90	118,000.00	118,000.00		100															1,522,316.46	692,316.46	830,000.00	45.48	692,316.46	45.48	830,000.00
5	กบป.ส.ป.ส.	547,500.00		547,500.00	60,000.00	89.04	723,200.00			723,200.00		98,860.00		98,860.00	82,959.00	15,901.00	83.92	1,369,560.00	570,459.00	799,101.00	41.65		570,459.00	41.65	799,101.00						
6	นิติ	451,300.00		451,300.00	45,000.00	90.03	904,000.00			904,000.00		54,360.00		54,360.00	46,680.00	7,680.00	85.87	1,409,660.00	452,980.00	956,680.00	32.13		452,980.00	32.13	956,680.00						
7	บ้านร้าง	306,900.00		306,900.00	237,900.00	69.00	538,000.00			538,000.00		72,360.00		72,360.00	53,640.00	18,720.00	74.13	917,260.00	291,540.00	625,720.00	31.78		291,540.00	31.78	625,720.00						
8	ประจักษ์ความ	551,300.00		551,300.00	45,000.00	91.84	1,256,800.00			1,256,800.00		72,360.00		72,360.00	53,110.00	19,250.00	73.40	1,880,460.00	559,410.00	1,321,050.00	29.75		559,410.00	29.75	1,321,050.00						
9	ศรีมโหสถ	377,700.00		377,700.00	276,600.00	101.10	73.23	768,400.00			768,400.00		47,960.00		40,380.00	7,580.00	84.20	1,194,060.00	316,980.00	877,080.00	26.55		316,980.00	26.55	877,080.00						
10	ศรีมหาโพธิ์	495,800.00		495,800.00	364,400.00	131.40	73.50	1,342,800.00			1,342,800.00		70,520.00		54,620.00	15,900.00	77.45	1,909,120.00	419,020.00	1,490,100.00	21.95		419,020.00	21.95	1,490,100.00						
11	เมือง	1,006,300.00		1,006,300.00	429,050.00	577.25	42.64	2,328,000.00			2,328,000.00		85,260.00		71,493.58	13,766.42	83.85	3,419,560.00	500,543.58	2,919,016.42	14.64		500,543.58	14.64	2,919,016.42						
	รวม	5,295,844.46		5,295,844.46	3,427,169.46	1,868,675.00	64.71	7,979,200.00	118,000.00	7,861,200.00	1.48	1,890,975.00		1,890,975.00	1,672,274.00	218,701.00	88.43	15,166,019.46	5,217,443.46	9,948,576.00	34.40		5,217,443.46	34.40	9,948,576.00						

ข้อมูล ณ วันที่ 30 มีนาคม 2564

งบกิจกรรมตามยุทธศาสตร์กรมการพัฒนาชุมชน ประจำปีงบประมาณ 2564 (ที่ยังไม่เบิกจ่าย)

ข้อมูล ณ วันที่ 30 มีนาคม 2564

ลำดับ	โครงการ	ไตรมาส	อำเภอ	จัดสรร	เบิกจ่าย	คงเหลือ	หมายเหตุ
1	สร้างและพัฒนาสัมมาชีพชุมชนในระดับหมู่บ้าน	1-2	เมือง	200,000.00	120,000.00	80,000.00	
			กบิทร์บุรี	175,000.00	175,000.00	-	
			นาดี	50,000.00	50,000.00	-	
			บ้านสร้าง	100,000.00	100,000.00	-	
			ประจันตคาม	150,000.00	150,000.00	-	
			ศรีมหาโพธิ	100,000.00	100,000.00	-	
			ศรีมโหสถ	25,000.00	25,000.00	-	
				800,000.00	720,000.00	80,000.00	
2	สัมมนาการเรียนรู้วิถีชีวิตเศรษฐกิจพอเพียง	1	เมือง	364,500.00	276,750.00	87,750.00	
			กบิทร์บุรี	129,600.00	129,600.00	-	
			นาดี	162,000.00	162,000.00	-	
			บ้านสร้าง	64,800.00	52,800.00	12,000.00	
			ประจันตคาม	162,000.00	162,000.00	-	
			ศรีมหาโพธิ	145,800.00	102,600.00	43,200.00	
			ศรีมโหสถ	137,700.00	122,400.00	15,300.00	
				1,166,400.00	1,008,150.00	158,250.00	
3	การจัดทำแผนพัฒนาวิถีชีวิตเศรษฐกิจพอเพียง	1-2	เมือง	364,500.00	-	364,500.00	
			กบิทร์บุรี	129,600.00	129,600.00	-	
			นาดี	162,000.00	162,000.00	-	
			บ้านสร้าง	64,800.00	52,800.00	12,000.00	
			ประจันตคาม	162,000.00	162,000.00	-	
			ศรีมหาโพธิ	145,800.00	102,600.00	43,200.00	

ลำดับ	โครงการ	ไตรมาส	อำเภอ	จัดสรร	เบิกจ่าย	คงเหลือ	หมายเหตุ
			ศรีมโหสถ	137,700.00	96,900.00	40,800.00	
				1,166,400.00	705,900.00	460,500.00	
4	การขับเคลื่อนกิจกรรมพัฒนาวิถีชีวิตเศรษฐกิจพอเพียงระดับหมู่บ้าน	1	เมือง	45,000.00	-	45,000.00	
			กบินทร์บุรี	45,000.00	-	45,000.00	
			นาดี	45,000.00	-	45,000.00	
			บ้านสร้าง	45,000.00	-	45,000.00	
			ประจันตคาม	45,000.00	-	45,000.00	
			ศรีมหาโพธิ	45,000.00	-	45,000.00	
			ศรีมโหสถ	45,000.00	-	45,000.00	
				315,000.00	-	315,000.00	
5	ประชุมเชิงปฏิบัติการค้นหาผู้จัดโปรแกรมท่องเที่ยวเชิงสร้างสรรค์	1	กบินทร์บุรี	36,000.00	21,000.00	15,000.00	
	(Champ) ผลิตภัณฑ์เด่นและการทดสอบโปรแกรมท่องเที่ยวเชิงสร้างสรรค์			36,000.00	21,000.00	15,000.00	
6	โครงการเสริมสร้างและพัฒนาผู้นำการเปลี่ยนแปลง	2	เมือง	26,900.00	26,900.00	-	
			กบินทร์บุรี	26,900.00	26,900.00	-	
			นาดี	26,900.00	26,900.00	-	
			บ้านสร้าง	26,900.00	26,900.00	-	
			ประจันตคาม	26,900.00	26,900.00	-	
			ศรีมหาโพธิ	53,800.00	53,800.00	-	
			ศรีมโหสถ	26,900.00	26,900.00	-	
				215,200.00	215,200.00	-	
				3,699,000.00	2,670,250.00	1,028,750.00	
	รวม						

งบกิจกรรมตามยุทธศาสตร์กรมการพัฒนาชุมชน ประจำปีงบประมาณ 2564 (ที่ยังไม่เบิกจ่าย)

ข้อมูล ณ วันที่ 30 มีนาคม 2564

ลำดับ	โครงการ	ไตรมาส	กลุ่ม/ฝ่าย	จัดสรร	เบิกจ่าย	คงเหลือ	หมายเหตุ
1	การจัดทำสารสนเทศตำบลต้นแบบเพื่อพัฒนาคุณภาพชีวิต		สารสนเทศ	17,700.00	17,700.00	-	
				17,700.00	17,700.00	-	
2	เพิ่มศักยภาพคณะกรรมการศูนย์เรียนรู้กองทุนแม่ของแผ่นดินระดับจังหวัด		ยุทธศาสตร์	13,300.00	10,750.00	2,550.00	
				13,300.00	10,750.00	2,550.00	
3	พัฒนาผู้ประกอบการชุมชนพัฒนาศักยภาพผู้ประกอบการสู่ยุค 4.0		ส่งเสริม	250,000.00	250,000.00	-	
				250,000.00	250,000.00	-	
4	พัฒนาผลิตภัณฑ์ OTOP โดยเครือข่ายองค์ความรู้ KBO จังหวัด		ส่งเสริม	800,000.00	-	800,000.00	
				800,000.00	-	800,000.00	
5	ส่งเสริมผลิตภัณฑ์ภูมิปัญญาผ้าไทย		ส่งเสริม	9,400.00	9,400.00	-	
				9,400.00	9,400.00	-	
6	ประชุมกลไกขับเคลื่อนการพัฒนากลไกการพัฒนาเศรษฐกิจฐานรากระดับจังหวัด		ยุทธศาสตร์	15,200.00	7,825.00	7,375.00	
				15,200.00	7,825.00	7,375.00	
7	ส่งเสริมนักรการตลาดรุ่นใหม่ OTOP ประจำปีงบประมาณ พ.ศ. 2564		ส่งเสริม	63,306.46	63,306.46	-	
				63,306.46	63,306.46	-	
8	ส่งเสริมนักรการตลาดรุ่นใหม่ OTOP ประจำปีงบประมาณ พ.ศ. 2564 ต่อเนื่อง		ส่งเสริม	90,000.00	60,000.00	30,000.00	
				90,000.00	60,000.00	30,000.00	
9	โครงการฝึกอบรมบุคลากรกรมการพัฒนาชุมชนเพื่อขับเคลื่อนแผนพัฒนาในระดับพื้นที่หลักสูตร		ประสาน	11,928.00	11,928.00	-	
				11,928.00	11,928.00	-	
10	ประชุมเชิงปฏิบัติการเพิ่มประสิทธิภาพการตรวจสอบภายในเบื้องต้น		ประสาน	10,100.00	10,100.00	-	
				10,100.00	10,100.00	-	
11	ค่าใช้จ่ายในการเดินทางเข้าร่วมประชุมเชิงปฏิบัติการตรวจติดตามผลการดำเนินงานของหน่วยรับ		ประสาน	6,000.00	6,000.00	-	
				6,000.00	6,000.00	-	

ลำดับ	โครงการ	ไตรมาส	กลุ่ม/ฝ่าย	จัดสรร	เบิกจ่าย	คงเหลือ	หมายเหตุ
12	โครงการตลาดนัดความรู้งานพัฒนาชุมชน (KM Market)		สารสนเทศ	3,510.00	3,510.00	-	
				3,510.00	3,510.00	-	
รวม				1,290,444.46	450,519.46	839,925.00	

ทะเบียนคุมงบประมาณ ไตรมาส 1-2/2564

หน่วยงาน	รวมจัดสรร	เบิกจ่าย	คงเหลือ	ร้อยละ
ประสานและสนับสนุนฯ	1,393,755.00	1,269,391.42	124,363.58	91.08
เมืองปราจีนบุรี	84,540.00	71,493.58	13,046.42	84.57
กบินทร์บุรี	97,420.00	82,959.00	14,461.00	85.16
นาดี	54,360.00	46,680.00	7,680.00	85.87
บ้านสร้าง	71,640.00	53,640.00	18,000.00	74.87
ประจันตคาม	72,360.00	53,110.00	19,250.00	73.40
ศรีมหาโพธิ์	70,520.00	54,620.00	15,900.00	77.45
ศรีมโหสถ	46,380.00	40,380.00	6,000.00	87.06
รวม	1,890,975.00	1,672,274.00	218,701.00	88.43

ทะเบียนคุมงบบริหาร ไตรมาส 1-2 ปีงบประมาณ 2564

หน่วยงาน	ค่าเช่าบ้าน	ค่าล่วงเวลา	งบกลาง	ค่าจ้างเหมา	อสพ.	ผู้นำ อช.	ค่าเบี้ยเลี้ยง	ค่าขนย้าย	วัสดุสำนักงาน	วัสดุคอม	น้ำมัน	ค่าซ่อมบำรุง	ค่าโทรศัพท์มือถือ	ค่าสาธารณูปโภค	คงเหลือทั้งสิ้น
	คงเหลือ	คงเหลือ	คงเหลือ	คงเหลือ	คงเหลือ	คงเหลือ	คงเหลือ	คงเหลือ	คงเหลือ	คงเหลือ	คงเหลือ	คงเหลือ	คงเหลือ	คงเหลือ	
จังหวัด	5,750.00	3,500.00	508.02	38,903.22	30,000.00	-	18,049.00	-	-	-	16,740.00	10,000.00	-	913.34	124,363.58
เมืองปราจีนบุรี	-	-	-	-	-	12,000.00	-	-	-	-	1,000.00	46.42	-	-	13,046.42
กบินทร์บุรี	-	-	-	-	-	14,000.00	-	-	-	-	-	-	-	461.00	14,461.00
นาดี	-	-	-	-	-	6,000.00	-	-	-	-	280.00	1,400.00	-	-	7,680.00
บ้านสร้าง	-	-	-	-	-	18,000.00	-	-	-	-	-	-	-	-	18,000.00
ประจันตคาม	-	-	-	-	-	15,000.00	-	-	-	-	1,000.00	3,250.00	-	-	19,250.00
ศรีมหาโพธิ	-	-	-	-	-	12,000.00	-	-	-	-	650.00	3,250.00	-	-	15,900.00
ศรีมโหสถ	-	-	-	-	-	5,000.00	-	-	-	-	1,000.00	-	-	-	6,000.00
รวม	5,750.00	3,500.00	508.02	38,903.22	30,000.00	82,000.00	18,049.00	-	-	-	20,670.00	17,946.42	-	1,374.34	218,701.00

งบประมาณโครงการพัฒนาพื้นที่ต้นแบบการพัฒนาคุณภาพชีวิตตามหลักทฤษฎีใหม่ประยุกต์สู่ โคก หนอง นา โมเดล (งบเงินกู้ COVID-19)

ไตรมาส 1 - 2		ไตรมาส	ส่งเสริม			เมือง			บ้านสร้าง			ประจันตคาม			ศรีมหาโพธิ์			รวมทั้งสิ้น			%เบิกจ่าย
โครงการ			จัดสรร	เบิกจ่าย	คงเหลือ	จัดสรร	เบิกจ่าย	คงเหลือ	จัดสรร	เบิกจ่าย	คงเหลือ	จัดสรร	เบิกจ่าย	คงเหลือ	จัดสรร	เบิกจ่าย	คงเหลือ	ได้รับจัดสรร	เบิกจ่าย	คงเหลือ	
1	กิจกรรมที่ 1 พัฒนาพื้นที่ครัวเรือนต้นแบบการพัฒนาคุณภาพชีวิต (HLM) ระดับครัวเรือน				-	45,200.00		45,200.00									45,200.00		45,200.00	0	
2	กิจกรรมที่ 2 สร้างงานสร้างรายได้รายเดือนให้แก่เกษตรกรบัณฑิตจบใหม่ /ผู้ว่างงานที่ย้ายมาพักอาศัยในชุมชน				728,000.00		728,000.00	312,000.00			312,000.00	1,352,000.00		1,352,000.00	2,600,000.00		2,600,000.00	4,992,000.00		4,992,000.00	0
3	กิจกรรมที่ 3 ก่อสร้างโคกนาข้าวไร่และปลูกพืชสวนครัวตามวิถีธรรมชาติบริเวณต้นแบบการพัฒนาคุณภาพชีวิต (4-1A) ระดับครัวเรือน		4,104,000.00	1,001,032.24	3,102,967.76												4,104,000.00	1,001,032.24	3,102,967.76	24.39	
4						160,000.00		160,000.00	60,000.00		60,000.00	260,000.00		260,000.00	500,000.00		500,000.00	980,000.00		980,000.00	0
5																					
6																					
7																					
รวมทั้งสิ้น			4,104,000.00	1,001,032.24	3,102,967.76	933,200.00		933,200.00	372,000.00		372,000.00	1,612,000.00		1,612,000.00	3,100,000.00		3,100,000.00	10,121,200.00	1,001,032.24	9,120,167.76	9.89