



ที่ ปจ ๐๐๑๙.๔/ว๔๐๔๖

ศาลากลางจังหวัดปราจีนบุรี
ถนนสุวินทวงศ์ ปจ ๒๕๒๓๐

๒๐ เมษายน ๒๕๖๕

เรื่อง การขับเคลื่อนการดำเนินงานขจัดความยากจนและพัฒนาคนทุกช่วงวัยอย่างยั่งยืนตามหลักปรัชญาของเศรษฐกิจพอเพียงในระดับพื้นที่เพิ่มเติม

เรียน นายอำเภอทุกอำเภอ

อ้างถึง หนังสือจังหวัดปราจีนบุรี ด่วนที่สุด ที่ ปจ.๐๐๑๙.๔/ว ๓๕๒๒ ลงวันที่ ๔ เมษายน ๒๕๖๕

สิ่งที่ส่งมาด้วย ๑. กรอบระยะเวลาการดำเนินงานขจัดความยากจนและพัฒนาคนทุกช่วงวัยฯ จำนวน ๑ ฉบับ
๒. แบบสรุปแผนครัวเรือน (คจพ. ๔) จำนวน ๑ ชุด
๓. กระบวนการขับเคลื่อนการดำเนินงานขจัดความยากจนและพัฒนาคนทุกช่วงวัยฯ กรณีตัวอย่าง “จังหวัดนครราชสีมา” จำนวน ๑ ชุด

ตามที่ จังหวัดปราจีนบุรี ได้แจ้งแนวทางและขั้นตอนการขับเคลื่อนการดำเนินงานขจัดความยากจนและพัฒนาคนทุกช่วงวัยอย่างยั่งยืนตามหลักปรัชญาของเศรษฐกิจพอเพียงในระดับพื้นที่ เพื่อให้คณะกรรมการบริหารศูนย์อำนวยการขจัดความยากจนและพัฒนาคนทุกช่วงวัยอย่างยั่งยืนตามหลักปรัชญาของเศรษฐกิจพอเพียงจังหวัด (คจพ.จ.) คณะกรรมการบริหารศูนย์อำนวยการปฏิบัติการขจัดความยากจนและพัฒนาคนทุกช่วงวัยอย่างยั่งยืนตามหลักปรัชญาของเศรษฐกิจพอเพียงอำเภอ (คจพ.อ.) ทีมปฏิบัติการ และทีมพี่เลี้ยง ดำเนินการขับเคลื่อนการดำเนินงานฯ ความละเอียดตามที่อ้างถึง นั้น

ในคราวการประชุมขับเคลื่อนและติดตามนโยบายของรัฐบาลและภารกิจสำคัญของกระทรวงมหาดไทย เมื่อวันที่ ๔ เมษายน ๒๕๖๕ กรมการพัฒนาชุมชน ในฐานะฝ่ายเลขานุการคณะอนุกรรมการขับเคลื่อนการขจัดความยากจนและพัฒนาคนทุกช่วงวัยอย่างยั่งยืนตามหลักปรัชญาของเศรษฐกิจพอเพียง (อขจพ.) จึงได้แจ้งแนวทางและขั้นตอนการดำเนินงานเพิ่มเติม ให้ทุกอำเภอดำเนินการ ดังนี้

๑. ปรับกรอบระยะเวลาการดำเนินงานขจัดความยากจนและพัฒนาคนทุกช่วงวัยฯ ดังนี้

๑.๑ การวิเคราะห์ปัญหา และมอบหมายแนวทางการแก้ไขปัญหาย จากเดิมกำหนดให้แล้วเสร็จภายในวันที่ ๓๑ มีนาคม ๒๕๖๕ ปรับเป็นให้แล้วเสร็จภายในวันที่ ๑๕ เมษายน ๒๕๖๕

๑.๒ จำแนกประเภทครัวเรือน โครงการ/กิจกรรม จากเดิมกำหนดดำเนินการระหว่างวันที่ ๑ - ๑๕ เมษายน ๒๕๖๕ ปรับเป็นดำเนินการระหว่างวันที่ ๑๖ - ๒๕ เมษายน ๒๕๖๕

๑.๓ บูรณาการแนวทางการให้ความช่วยเหลือ จากเดิมกำหนดดำเนินการระหว่างวันที่ ๑๕ - ๓๐ เมษายน ๒๕๖๕ ปรับเป็นดำเนินการระหว่างวันที่ ๒๖ - ๓๐ เมษายน ๒๕๖๕

สำหรับขั้นตอนการดำเนินงานอื่น ๆ ให้ถือปฏิบัติตามกรอบระยะเวลาเดิม รายละเอียดตามสิ่งที่ส่งมาด้วย ๑

๒. ประเด็นเน้นย้ำของรัฐมนตรีว่าการกระทรวงมหาดไทย

๒.๑ ให้ความสำคัญกับการตรวจสอบครัวเรือนตกหล่น (Exclusion Error) เมื่อทีมพี่เลี้ยงสำรวจพบครัวเรือนที่ไม่ผ่านเกณฑ์ตัวชี้วัดของ TPMPAP ๑๗ ตัวชี้วัด ให้บันทึกเข้าสู่ระบบ TPMPAP ปี ๒๕๖๕ เพื่อเข้าสู่กระบวนการให้ความช่วยเหลือต่อไป

๒.๒ ทีมพี่เลี้ยง มีความสำคัญต่อความสำเร็จ/ความล้มเหลวในระดับพื้นที่ เพราะเป็นจุดเริ่มต้นในการค้นหาข้อมูล วิเคราะห์ และหาแนวทางแก้ไข โดยใช้ข้อมูลจาก TPMPAP เป็นฐานข้อมูลในการกำหนดแนวทางแก้ไขปัญหา/วางแผนครัวเรือน จึงขอให้นายอำเภอเน้นย้ำการปฏิบัติงานของทีมพี่เลี้ยง

/ในการวิเคราะห์สภาพปัญหา.....

ในการวิเคราะห์สภาพปัญหาครัวเรือน โดย

- วิเคราะห์สภาพปัญหา ร่วมหาทางออก ทุกครัวเรือนและสมาชิกทุกคน โดยให้ครัวเรือนร่วมวิเคราะห์สภาพปัญหาและกำหนดแนวทางการแก้ไขปัญหาด้วยตนเอง

- ใช้ปฏิบัติการ ๔ ท (ทัศนคติ ทักษะ ทรัพยากร และทางออก) เพื่อให้ได้ข้อมูลสำคัญ และมีแนวทางการแก้ไขปัญหาคัดเจน เพียงพอ สำหรับให้ทีมปฏิบัติการฯ นำไปใช้วางแผนการให้ ความช่วยเหลือ

- การจำแนกประเภทครัวเรือน ให้พิจารณาว่าครัวเรือนเป้าหมายเป็นประเภท สงเคราะห์ หรือพัฒนาได้ (ไม่ต้องให้ความเห็นว่าครัวเรือนไม่ประสงค์ขอรับความช่วยเหลือ)

๒.๓ ทีมปฏิบัติการฯ ให้ความสำคัญในการนำข้อมูลการวิเคราะห์สภาพปัญหา และแนวทางการแก้ไขปัญหามาจัดประเภท สังเคราะห์ และจำแนกเป็นรายโครงการ/กิจกรรม รายมิติ เพื่อเสนอศูนย์อำนวยการปฏิบัติการขจัดความยากจนและพัฒนาคนทุกช่วงวัยอย่างยั่งยืน ตามหลักปรัชญาของเศรษฐกิจพอเพียงอำเภอ (ศจพ.อ.)

ทั้งนี้ กรมการพัฒนาชุมชน ได้จัดทำแบบสรุปแผนครัวเรือน (ศจพ. ๔) เพื่อให้ ศูนย์อำนวยการ ขจัดความยากจนและพัฒนาคนทุกช่วงวัยอย่างยั่งยืนตามหลักปรัชญาของเศรษฐกิจพอเพียง (ศจพ.) ในระดับต่าง ๆ ได้นำไปใช้ประโยชน์ในการจัดทำข้อมูลประกอบการประชุม ศจพ.อ. รายละเอียด ตามสิ่งที่ส่งมาด้วย ๒

๒.๔ ศูนย์อำนวยการปฏิบัติการขจัดความยากจนและพัฒนาคนทุกช่วงวัยอย่างยั่งยืน ตามหลักปรัชญาของเศรษฐกิจพอเพียงอำเภอ (ศจพ.อ.) ให้ความสำคัญกับหน่วยงานที่มีอำนาจหน้าที่ตรงตามสภาพ ปัญหา รับผิดชอบในการแก้ไขปัญหาคครัวเรือนเป้าหมาย ขอให้ผู้ว่าราชการจังหวัดและนายอำเภอ ใช้ศักยภาพ ในการบูรณาการกับหน่วยงานต่าง ๆ ในพื้นที่ ให้เข้าร่วมประชุม เพื่อรับผิดชอบ การแก้ไขปัญห ากรณีไม่มีหน่วยงาน ในระดับอำเภอ ให้ผู้ว่าราชการจังหวัดประสานหน่วยงานที่เกี่ยวข้องหมุนเวียนมาปฏิบัติหน้าที่ในระดับอำเภอ

๒.๕ ให้ทุกอำเภอ นำกระบวนการขับเคลื่อนการดำเนินงานขจัดความยากจน และพัฒนาคนทุกช่วงวัยฯ กรณีตัวอย่าง “จังหวัดนครราชสีมา” ไปเป็นแนวทางในการขับเคลื่อนการ ดำเนินงานขจัดความยากจนและพัฒนาคนทุกช่วงวัยอย่างยั่งยืนตามหลักปรัชญาของเศรษฐกิจพอเพียง ในระดับพื้นที่ รายละเอียดตามสิ่งที่ส่งมาด้วย ๓

๒.๖ ให้ทุกอำเภอแจ้งแนวทางการดำเนินงานเพิ่มเติมในการขับเคลื่อนการขจัดความยากจน และพัฒนาคนทุกช่วงวัยอย่างยั่งยืนตามหลักปรัชญาของเศรษฐกิจพอเพียงให้ที่ทำการปกครองอำเภอทราบ เพื่อแจ้งเวียนให้ปลัดอำเภอทุกคนทราบเป็นแนวทางการปฏิบัติตามกรอบการดำเนินงานต่อไป

ทั้งนี้ทุกอำเภอ สามารถดาวน์โหลดเอกสารสิ่งที่ส่งมาด้วย ๑-๓ ตาม QR code ท้ายหนังสือนี้

จึงเรียนมาเพื่อพิจารณา

ขอแสดงความนับถือ

(นายอนุชิต สังขสุวรรณ)

รองผู้ว่าราชการจังหวัด ปฏิบัติราชการแทน
ผู้ว่าราชการจังหวัดปราจีนบุรี



สำนักงานพัฒนาชุมชนจังหวัด
กลุ่มงานสารสนเทศการพัฒนาชุมชน
โทร./โทรสาร. ๐-๓๗๔๕-๔๐๑๓

กรอบระยะเวลา

ปรับปรุงวันที่ 31 มีนาคม 2565

การดำเนินงานขจัดความยากจนและพัฒนาคนทุกช่วงวัยอย่างยั่งยืน

ตามหลักปรัชญาของเศรษฐกิจพอเพียง

กลุ่มเป้าหมาย 1,025,782 คน



“อยู่รอด
พอเพียง
ยั่งยืน”

1



สร้างการรับรู้ (25 กุมภาพันธ์ – 15 มีนาคม 2565)

- (1) ประชุมเจ้าหน้าที่พัฒนาชุมชนทั่วประเทศผ่านระบบ VCS และ ทีวี พช.
- (2) มอบนโยบาย ผวจ. นอก. ร่วมกับ ผู้บริหาร ปค. สส. พช. ศจพ.ระดับต่าง ๆ และทีมพี่เลี้ยง onsite และ online
- (3) อบรมการใช้งานระบบ Logbook แก่ทีมปฏิบัติการฯ และทีมพี่เลี้ยง ผ่านระบบ Online

2



วิเคราะห์สภาพปัญหา และกำหนดแนวทางแก้ไข (16 มีนาคม – 31 มีนาคม 2565 ~~15 เมษายน 2565~~)

- (1) ทีมพี่เลี้ยง นำข้อมูลจากระบบ TPMAP ลงพื้นที่เป็นรายครัวเรือน เพื่อร่วมกับบุคคล/ครัวเรือนเป้าหมาย ในการวิเคราะห์สภาพปัญหา และร่วมกันกำหนดแนวทางการแก้ไข
- (2) ทีมพี่เลี้ยงบันทึกปัญหา

3



จำแนกประเภทครัวเรือน โครงการ/กิจกรรม (~~1 – 15 เมษายน 2565~~ 16 – 25 เมษายน 2565)

- (1) ทีมปฏิบัติการฯ จำแนกครัวเรือน 3 ประเภท (พัฒนาได้/ส่งเคราะห์/ไม่ขอรับความช่วยเหลือ)
- (2) ทีมปฏิบัติการฯ รวบรวมแนวทางการแก้ไขปัญหาหาของครัวเรือน จำแนกเป็นโครงการ กิจกรรม เป็นรายมิติ และส่งต่อ ศจพ.อ. ประชุมเพื่อบูรณาการความช่วยเหลือ

4



บูรณาการแนวทางการให้ความช่วยเหลือ (15 เมษายน 26 – 30 เมษายน 2565)

- (1) จัดประชุม ศจพ.อ เพื่อบูรณาการความช่วยเหลือ โดยหน่วยงานต่าง ๆ ที่ปฏิบัติงานในระดับพื้นที่ และภาคส่วน/ภาคีการพัฒนาต่าง ๆ
 - นำแผนงาน โครงการ จากเมนูแก้งจน มาเป็นกรอบแนวทางการให้ความช่วยเหลือ
 - หากสภาพปัญหาไม่ตรงกับเมนูแก้งจน ให้หน่วยงานดำเนินการช่วยเหลือตามอำนาจหน้าที่ตามกฎหมาย
- (2) รายงาน ศจพ.จ. ทราบ เป็นประจำทุกเดือน (3) ทีมพี่เลี้ยง บันทึกแนวทางการแก้ไขปัญหาในระบบ Logbook

5



ดำเนินการให้ความช่วยเหลือ (1 พฤษภาคม – 30 กันยายน 2565)

- (1) หน่วยงานต่าง ๆ ให้ความช่วยเหลือตามโครงการ กิจกรรม ที่ผ่านการประชุม ศจพ.อ. (ขั้นตอนที่ 4)
- (2) แก้ไขปัญหาทุกครัวเรือนให้เสร็จสิ้นในระดับอำเภอ ภายใน 30 กันยายน 2565

6



บันทึกการข้อมูลในระบบ Logbook (มีนาคม – กันยายน 2565)

- (1) ทีมพี่เลี้ยงร่วมติดตามการให้ความช่วยเหลืออย่างใกล้ชิด (Intensive Care)
- (2) และบันทึกผลการให้ความช่วยเหลือในระบบ Logbook

7



ติดตามการดำเนินงาน รายงานผล ประชาสัมพันธ์ (มีนาคม – กันยายน 2565)

- (1) ติดตามโดยผู้ตรวจราชการกระทรวง /กรม พช. /กรม ปค. /กรม สถ.
- (2) ศจพ.จ. รายงาน อศจพ. และ ศจพ. ทุกเดือน
- (3) ศจพ. รายงาน ครม. ทราบ ทุกเดือน

คำอธิบายการใช้แบบ ศจพ. ๔ ระดับต่าง ๆ

เพื่อเป็นการเตรียมข้อมูลในการประชุมศูนย์อำนวยการปฏิบัติการจัดการความยากจนและพัฒนาคนทุกช่วงวัยอย่างยั่งยืนตามหลักปรัชญาของเศรษฐกิจพอเพียงอำเภอ (ศจพ.อ) ในการชี้เป้าบูรณาการความช่วยเหลือให้เสร็จสิ้นในระดับอำเภอ ภายในวันที่ ๓๐ กันยายน ๒๕๖๕ โดยขอให้ผู้ที่เกี่ยวข้องใช้แบบรายงาน ดังนี้

๑. แบบ ศจพ.๔ ระดับตำบล : สำหรับทีมปฏิบัติการจัดการความยากจนและพัฒนาคนทุกช่วงวัยอย่างยั่งยืนตามหลักปรัชญาของเศรษฐกิจพอเพียงใช้ประชุม โดยการนำโครงการ กิจกรรม หรือแนวทางการแก้ไขปัญหาของบุคคล/ครัวเรือนเป้าหมายที่ได้วิเคราะห์ด้วยปฏิบัติการ ๔ ท ของทีมที่เลี้ยงแล้วมาทำการสังเคราะห์ จำแนกเป็นรายโครงการ กิจกรรม ในภาพรวมของตำบล เพื่อเป็นข้อมูล (ร่างการประชุม) นำเสนอต่อ ศจพ.อ โดยให้ดำเนินการให้แล้วเสร็จภายในวันที่ ๒๕ เมษายน ๒๕๖๕

ทั้งนี้ หากทีมปฏิบัติการฯ มีความเห็นว่ายังมีข้อมูลอื่น ๆ ที่จำเป็นต้องเสนอต่อ ศจพ.อ. สามารถพิจารณาเพิ่มเติมได้ตามความเหมาะสม

๒. แบบ ศจพ.๔ ระดับอำเภอ : สำหรับการประชุมศูนย์อำนวยการปฏิบัติการจัดการความยากจนและพัฒนาคนทุกช่วงวัยอย่างยั่งยืนตามหลักปรัชญาของเศรษฐกิจพอเพียงอำเภอ (ศจพ.อ) โดยการนำโครงการ กิจกรรม ของแต่ละตำบลมารวบรวมเป็นภาพรวมของอำเภอ เพื่อส่งให้ ศจพ.จ. รวบรวมเป็นภาพจังหวัด ส่งกรมการพัฒนาชุมชนต่อไป และให้ ศจพ.อ.ดำเนินการประชุมชี้เป้าบูรณาการให้ความช่วยเหลือของหน่วยงานในระดับอำเภอ โดยใช้ "เมนูแก๊จน" เป็นแนวทางในการพิจารณาให้ความช่วยเหลือ หากสภาพปัญหาของบุคคล/ครัวเรือนเป้าหมาย ไม่สอดคล้องกับสภาพปัญหา ให้หน่วยงาน แก้ไข ตามอำนาจหน้าที่ตามกฎหมาย สำหรับโครงการ กิจกรรม ที่เกินศักยภาพระดับอำเภอ ให้ส่งต่อไปยัง ศจพ.จ. เพื่อบูรณาการให้ความช่วยเหลือในระดับถัดไป โดยให้จัดประชุม ศจพ.อ. ให้แล้วเสร็จภายในวันที่ ๓๐ เมษายน ๒๕๖๕

เมื่อ ศจพ.อ. ดำเนินการประชุมชี้เป้าบูรณาการให้ความช่วยเหลือครัวเรือนเป้าหมายเสร็จเรียบร้อยแล้ว มอบหมายให้ทีมปฏิบัติการฯ บันทึกโครงการ กิจกรรมการให้ความช่วยเหลือ ลงในระบบ Logbook ต่อไป

ทั้งนี้ หาก ศจพ.อ. มีความเห็นว่ายังมีข้อมูลอื่น ๆ ที่จำเป็นต้องเสนอต่อกรมการพัฒนาคนให้ ความช่วยเหลือในระดับอำเภอ และระดับถัดไป สามารถพิจารณาเพิ่มเติมได้ตามความเหมาะสม

๓. แบบ ศจพ.๔ ระดับจังหวัด : ใช้สำหรับรวบรวม โครงการ กิจกรรม ของอำเภอที่ได้ชี้เป้าบูรณาการ ให้ความช่วยเหลือ โดยจังหวัดรวบรวมเป็นไฟล์อิเล็กทรอนิกส์ รูปแบบ Excel ส่งให้กรมการพัฒนาชุมชน ภายในวันที่ ๑ พฤษภาคม ๒๕๖๕

ทางไปรษณีย์อิเล็กทรอนิกส์ community64.sdg@gmail.com

แบบสรุปแผนครัวเรือน

ตำบล.....อำเภอ.....จังหวัด.....

ส่วนที่ 1 ข้อมูลทั่วไป

- 1 จำนวนครัวเรือนที่มีสภาพปัญหา ทั้งหมด.....ครัวเรือน
- 2 จำนวนคนที่มีสภาพปัญหา ทั้งหมด..... คน
- 3 จำนวนครัวเรือนย้ายที่อยู่.....ครัวเรือน
- 4 จำนวนครัวเรือนที่มีสมาชิกคนเดียว และเสียชีวิต.....ครัวเรือน
- 5 อาชีพ
เกษตรกร.....คน รับจ้าง.....คน ค้าขาย.....คน อื่น ๆคน
- 6 จำแนกรายมิติได้ ดังนี้
 - 6.1 มิติสุขภาพ จำนวน.....ครัวเรือนคน จำแนกเป็น
 - สงเคราะห์ จำนวน.....ครัวเรือน.....คน
 - พัฒนาได้ จำนวน.....ครัวเรือน.....คน
 - 6.2 มิติความเป็นอยู่ จำนวน.....ครัวเรือนคน จำแนกเป็น
 - สงเคราะห์ จำนวน.....ครัวเรือน.....คน
 - พัฒนาได้ จำนวน.....ครัวเรือน.....คน

6.3 มิติการศึกษา จำนวน.....คร้วเรือนคน จำแนกเป็น

- สงเคราะห์ จำนวน.....คร้วเรือน.....คน
- พัฒนาได้ จำนวน.....คร้วเรือน.....คน

6.4 มิติรายได้ จำนวน.....คร้วเรือนคน จำแนกเป็น

- สงเคราะห์ จำนวน.....คร้วเรือน.....คน
- พัฒนาได้ จำนวน.....คร้วเรือน.....คน

6.5 มิติการเข้าถึงบริการภาครัฐ จำนวน.....คร้วเรือนคน จำแนกเป็น

- สงเคราะห์ จำนวน.....คร้วเรือน.....คน
- พัฒนาได้ จำนวน.....คร้วเรือน.....คน

6.6 มิติอื่น ๆ จำนวน.....คร้วเรือนคน จำแนกเป็น

- สงเคราะห์ จำนวน.....คร้วเรือน.....คน
- พัฒนาได้ จำนวน.....คร้วเรือน.....คน

(17) ผู้พิการได้รับการดูแลจากครอบครัว ชุมชน ภาครัฐ หรือภาคเอกชน ทั้งหมด.....ครัวเรือน.....คน

ที่	โครงการ/กิจกรรม	จำนวนครัวเรือนที่เข้าร่วมโครงการ/กิจกรรม (ครัวเรือน)	งบประมาณ (บาท)	หน่วยงานรับผิดชอบ	จำนวนครัวเรือนที่สามารถแก้ไขปัญหาคได้ในระดับอำเภอ				สถานที่ดำเนินการ	ระยะเวลาดำเนินการ	ส่งต่อ ศจพ.จ
					พัฒนาได้			สงเคราะห์ (คร./คน)			
					ทำเอง (คร./คน)	ทำร่วม (คร./คน)	ทำให้ (คร./คน)				

2.6 มิติอื่น ๆ ทั้งหมด.....ครัวเรือน/คน

ที่	โครงการ/กิจกรรม	จำนวนครัวเรือนที่เข้าร่วมโครงการ/กิจกรรม (ครัวเรือน)	งบประมาณ (บาท)	หน่วยงานรับผิดชอบ	จำนวนครัวเรือนที่สามารถแก้ไขปัญหาคได้ในระดับอำเภอ				สถานที่ดำเนินการ	ระยะเวลาดำเนินการ	ส่งต่อ ศจพ.จ
					พัฒนาได้			สงเคราะห์ (คร./คน)			
					ทำเอง (คร./คน)	ทำร่วม (คร./คน)	ทำให้ (คร./คน)				

หมายเหตุ ข้อมูลมาจากการวิเคราะห์ 4 ท : แนวทางการแก้ไขปัญหาคของครัวเรือนเป้าหมาย จาก ศจพ.3 หรือจากระบบ TPMAP Logbook

3. ทะเบียนรายชื่อครัวเรือนแบบท้าย

3.1 มิติสุขภาพ

โครงการ.....

ที่	ชื่อ - สกุล	ที่อยู่					หมายเลขโทรศัพท์(ถ้ามี)
		บ้านเลขที่	หมู่ที่	ตำบล	อำเภอ	จังหวัด	

3.2 มิติความเป็นอยู่

โครงการ.....

ที่	ชื่อ - สกุล	ที่อยู่					หมายเลขโทรศัพท์(ถ้ามี)
		บ้านเลขที่	หมู่ที่	ตำบล	อำเภอ	จังหวัด	

3.3 มิติการศึกษา

โครงการ.....

ที่	ชื่อ - สกุล	ที่อยู่					หมายเลขโทรศัพท์(ถ้ามี)
		บ้านเลขที่	หมู่ที่	ตำบล	อำเภอ	จังหวัด	

ฯลฯ

แบบสรุปแผนครัวเรือน

อำเภอ.....จังหวัด.....

ส่วนที่ 1 ข้อมูลทั่วไป

- 1 จำนวนครัวเรือนที่มีสภาพปัญหา ทั้งหมด.....ครัวเรือน
- 2 จำนวนคนที่มีสภาพปัญหา ทั้งหมด..... คน
- 3 จำนวนครัวเรือนย้ายที่อยู่.....ครัวเรือน
- 4 จำนวนครัวเรือนที่มีสมาชิกคนเดียว และเสียชีวิต.....ครัวเรือน
- 5 อาชีพ
เกษตรกร.....คน รับจ้าง.....คน ค้าขาย.....คน อื่น ๆคน
- 6 จำแนกรายมิติได้ ดังนี้
 - 6.1 มิติสุขภาพ จำนวน.....ครัวเรือนคน จำแนกเป็น
 - สงเคราะห์ จำนวน.....ครัวเรือน.....คน
 - พัฒนาได้ จำนวน.....ครัวเรือน.....คน
 - 6.2 มิติความเป็นอยู่ จำนวน.....ครัวเรือนคน จำแนกเป็น
 - สงเคราะห์ จำนวน.....ครัวเรือน.....คน
 - พัฒนาได้ จำนวน.....ครัวเรือน.....คน

6.3 มิติการศึกษา จำนวน.....ครัวเรือนคน จำแนกเป็น

- สงเคราะห์ จำนวน.....ครัวเรือน.....คน
- พัฒนาได้ จำนวน.....ครัวเรือน.....คน

6.4 มิติรายได้ จำนวน.....ครัวเรือนคน จำแนกเป็น

- สงเคราะห์ จำนวน.....ครัวเรือน.....คน
- พัฒนาได้ จำนวน.....ครัวเรือน.....คน

6.5 มิติการเข้าถึงบริการภาครัฐ จำนวน.....ครัวเรือนคน จำแนกเป็น

- สงเคราะห์ จำนวน.....ครัวเรือน.....คน
- พัฒนาได้ จำนวน.....ครัวเรือน.....คน

6.6 มิติอื่น ๆ จำนวน.....ครัวเรือนคน จำแนกเป็น

- สงเคราะห์ จำนวน.....ครัวเรือน.....คน
- พัฒนาได้ จำนวน.....ครัวเรือน.....คน

(17) ผู้พิการได้รับการดูแลจากครอบครัว ชุมชน ภาครัฐ หรือภาคเอกชน ทั้งหมด.....ครัวเรือน.....คน

ที่	โครงการ/กิจกรรม	จำนวนครัวเรือนที่เข้าร่วมโครงการ/กิจกรรม (ครัวเรือน)	งบประมาณ (บาท)	หน่วยงานรับผิดชอบ	จำนวนครัวเรือนที่สามารถแก้ไขปัญหาคได้ในระดับอำเภอ				สถานที่ดำเนินการ	ระยะเวลาดำเนินการ	ส่งต่อ ศจพ.จ
					พัฒนาได้			สงเคราะห์ (คร./คน)			
					ทำเอง (คร./คน)	ทำร่วม (คร./คน)	ทำให้ (คร./คน)				

2.6 มิติอื่น ๆ ทั้งหมด.....ครัวเรือน..... คน

ที่	โครงการ/กิจกรรม	จำนวนครัวเรือนที่เข้าร่วมโครงการ/กิจกรรม (ครัวเรือน)	งบประมาณ (บาท)	หน่วยงานรับผิดชอบ	จำนวนครัวเรือนที่สามารถแก้ไขปัญหาคได้ในระดับอำเภอ				สถานที่ดำเนินการ	ระยะเวลาดำเนินการ	ส่งต่อ ศจพ.จ
					พัฒนาได้			สงเคราะห์ (คร./คน)			
					ทำเอง (คร./คน)	ทำร่วม (คร./คน)	ทำให้ (คร./คน)				

หมายเหตุ ข้อมูลมาจากสรุปแผนครัวเรือน (ศจพ.4)ระดับตำบล รวบรวมเป็นระดับอำเภอ

3. ทะเบียนรายชื่อครัวเรือนแบบท้าย

3.1 มิติสุขภาพ

โครงการ.....

ที่	ชื่อ - สกุล	ที่อยู่					หมายเลขโทรศัพท์(ถ้ามี)
		บ้านเลขที่	หมู่ที่	ตำบล	อำเภอ	จังหวัด	

3.2 มิติความเป็นอยู่

โครงการ.....

ที่	ชื่อ - สกุล	ที่อยู่					หมายเลขโทรศัพท์(ถ้ามี)
		บ้านเลขที่	หมู่ที่	ตำบล	อำเภอ	จังหวัด	

3.3 มิติการศึกษา

โครงการ.....

ที่	ชื่อ - สกุล	ที่อยู่					หมายเลขโทรศัพท์(ถ้ามี)
		บ้านเลขที่	หมู่ที่	ตำบล	อำเภอ	จังหวัด	

ฯลฯ



“โคราชไม่จน”

Change for Good

ปฏิบัติตามจัดการความยากจนและพัฒนาคนทุกช่วงวัยอย่างยั่งยืน ตามหลักปรัชญาของเศรษฐกิจพอเพียง จังหวัดนครราชสีมา ในระดับพื้นที่ ตามข้อมูล TPMAP 2565 แบบพุ่งเป้า



สวัสดีครับ

✓ ข้อมูลบิด

✓ องค์กรบิดและบูรณาการความร่วมมือบิด

✓ การถึงบิดและเวลาบิด

สำนักงานพัฒนาชุมชนจังหวัดนครราชสีมา
Nakhon Ratchasima Community Development Office



โคราชไม่จน

Change for Good

ปฏิบัติการจัดความยากจนและพัฒนาคนทุกช่วงวัยอย่างยั่งยืน ตามหลักปรัชญาของเศรษฐกิจพอเพียง จังหวัดนครราชสีมา ในระดับพื้นที่ ตามข้อมูล TPMAP 2565 แบบพุ่งเป้า



กรณี “นางสาวน้ำทิพย์ ขุนสูงเนิน”

- ❖ อายุ 37 ปี อาชีพรับจ้างทั่วไป บ้านเลขที่ 108 บ้านใหม่สมบุรณ์ หมู่ที่ 13 ต.บุงชีเหล็ก อ.สูงเนิน จ.นครราชสีมา
- ❖ สภาพประสบปัญหา: เลี้ยงดูบุตรเพียงลำพัง แยกทางกับสามี รายได้ไม่เพียงพอ มีภาระหนี้สินจากการนำที่ดินทำกิน ที่อยู่อาศัยไปค้ำประกันการกู้ยืมเงิน 400,000 บาท ทำให้ที่ดินทำกินและที่บ้านถูกยึด ปัจจุบันยังอาศัยอยู่ที่เดิมแม้นายทุนจะให้ย้ายออกไปอาศัยอยู่ที่อื่น เนื่องจากไม่มีที่ไป ที่อยู่อาศัยไม่มีความมั่นคง สภาพทรุดโทรม
- ❖ ผวจ. มอบเงิน 10,000 บาท พมจ.มอบเงินฉุกเฉิน จำนวน 3,000 บาท และถุงยังชีพเครื่องอุปโภค-บริโภค จัดหาอาชีพที่มั่นคงให้



โคราชไม่จน

Change for Good

ปฏิบัติการจัดการความยากจนและพัฒนาคนทุกช่วงวัยอย่างยั่งยืน ตามหลักปรัชญาของเศรษฐกิจพอเพียง จังหวัดนครราชสีมา โขะดับพื้นที่ ตามข้อมูล TPMAP 2565 แบบพุ่งเป้า



กรณี “น.ส.จินดา เกินขุนทด”

- ❖ อายุ 28 ปี บ้านเลขที่ 176 ม.4 ต.ด่านขุนทด อ.ด่านขุนทด จ.นครราชสีมา
- ❖ สภาพปัญหา: เป็นผู้พิการทางจิตใจ อาศัยอยู่กับมารดา อายุ 54 ปี ไม่มีอาชีพ มีความพิการทางด้านจิตใจทั้ง 2 คน ปัจจุบันไม่มีรายได้ในส่วนอื่นนอกจากเบี้ยคนพิการและ บัตรสวัสดิการของรัฐ
- ❖ การช่วยเหลือ: ผวจ. มอบเงินช่วยเหลือ 10,000 บาท พมจ. มอบเงินคนพิการ 3,000 บาท/มอบถุงยังชีพ

กรณี “น.ส.รุ่งแจ้ง พวงสันเทียะ”

- ❖ อายุ 48 ปี บ้านเลขที่ 159 ม.10 ต.กุดพิमान อ.ด่านขุนทด จ.นครราชสีมา
- ❖ สภาพปัญหา: ลูกสาวอายุ 21 ปี เป็นพิการผู้ป่วยติดเตียง เนื่องจากสาเหตุการลองยิงปืนผา ลูกสะใภ้ว่างงาน มีหลาน 1 คน ทหารรายได้เลี้ยงดูครอบครัวเพียงคนเดียว
- ❖ การช่วยเหลือ: ผวจ. มอบเงินช่วยเหลือ 10,000 บาท พมจ.มอบเงินฉุกเฉิน/สงเคราะห์เด็ก 6,000 บาท มอบถุงยังชีพ และอยู่ระหว่าง รอการพิจารณาเงินกองทุนคุ้มครองเด็ก





โคราชไม่จน

Change for Good

ปฏิบัติการจัดการความยากจนและพัฒนาคนทุกช่วงวัยอย่างยั่งยืน ตามหลักปรัชญาของเศรษฐกิจพอเพียง จังหวัดนครราชสีมา ไร่: คับพื้นที่ ตามข้อมูล TPMAP 2565 แบบพุ่งเป้า



กรณี “นายแฉ่ม ย่อมจะโป๊ะ”

- ❖ อายุ 72 ปี บ้านเลขที่ 104 หมู่ที่ 5 บ้านแหลมรวก ต.ธงชัยเหนือ อ.ปักธงชัย จ.นครราชสีมา
- ❖ สภาพปัญหา: ชราภาพ ไม่มีอาชีพ อาศัยอยู่ตามลำพัง ที่อยู่อาศัยสภาพทรุดโทรม ไม่มีไฟฟ้า ไม่มีน้ำประปา
- ❖ การช่วยเหลือ: ผวจ.มอบเงิน 10,000 บาท พมจ. มอบเงิน สงเคราะห์/ปรับปรุงบ้าน 33,000 บาท และมอบถุงยังชีพ เครื่องอุปโภค บริโภค

กรณี “นางพุทธรักษา ชุนเมืองปัก”

- ❖ อายุ 43 ปี บ้านเลขที่ 748 หมู่ที่ 1 บ้านเมืองปัก ต.ปักธงชัย อ.ปักธงชัย จ.นครราชสีมา
- ❖ สภาพปัญหา: ป่วยเนื้องอกในสมอง สามีป่วยติดเตียง บุตร 2 คนป่วยโรคภูมิแพ้ มีความสามารถทำขนมไทย
- ❖ การช่วยเหลือ: ผวจ.มอบเงิน 10,000 บาท พมจ.มอบเงิน 11,000 บาท จ้างงานคนพิการตาม พรบ./ พช.จ้างเป็นวิทยากร/มอบถุงยังชีพเครื่องอุปโภค บริโภค จัดทะเบียนคนพิการ





โคราชไม่จบ Change for Good



ปฏิบัติการจิตอาสาจากและพี่น้องมากที่สุดในวัยอย่างยั่งยืน
ตามหลักปรัชญาของเศรษฐกิจพอเพียง จังหวัดนครราชสีมา ในระดับพื้นที่ ตามข้อมูล TPMAP 2565 แบบพุ่งเป้า



กรณี “นางสาวทองสุข จันทร์ชัย”

- ❖ อายุ 44 ปี บ้านเลขที่ 130 หมู่ที่ 7 บ้านหนองพลวง ต.โคกสะอาด อ.บัวใหญ่ จ.นครราชสีมา
- ❖ สภาพปัญหา: อุบัติเหตุเจ็บป่วยเลี้ยงดูบุตร 2 คน ครอบครัวมีฐานะยากจน
- ❖ การช่วยเหลือ: ผวจ. มอบเงินช่วยเหลือ 10,000 บาท พมจ. 3,000 บาท ขอสนับสนุนเงินช่วยเหลือจากกองทุนคุ้มครองเด็ก และมอบถุงยังชีพ และเครื่องอุปโภค บริโภค

กรณี “นายสง่า กระจมัย”

- ❖ อายุ 45 ปี บ้านเลขที่ 127 หมู่ที่ 6 บ้านดอนเปล้า ต.บ้านเหลื่อม อ.บ้านเหลื่อม จ.นครราชสีมา
- ❖ สภาพปัญหา: พิจารณาขาด ต้องดูแลบุตรกำลังศึกษาระดับประถมศึกษา 2 คน มารดาพิการตาบอด มีฐานะยากจน
- ❖ การช่วยเหลือ: ผวจ.มอบเงิน 10,000 บาท พมจ. 3,000 บาท จ้างงานตาม พ.ร.บ. คนพิการ ขอเงินช่วยเหลือจากกองทุนคุ้มครองเด็ก และมอบถุงยังชีพ เครื่องอุปโภค บริโภค





วัตถุประสงค์ทางวิชาการและพัฒนากฎกระทรวงอย่างยั่งยืน
ตามลำดับชั้นของกรมสุขภาพแห่งชาติ กระทรวงสาธารณสุข

โครงการไม่จบ
Change for Good

1300 ปี 1300 ปี



- กรณี “หญิงชราสองพี่น้อง”
- ❖ น.ส.ทองคำ เยี่ยงจันทิก อายุ 81 ปี น.ส.หนูแดง เยี่ยงจันทิก อายุ 86 ปี บ้านโนนแม่แต้ หมู่ 7 ต.ลาดบัวขาว อ.สีคิ้ว จ.นครราชสีมา
 - ❖ สภาพปัญหา: เจ็บป่วย อาศัยอยู่ตามลำพัง สภาพบ้านทรุดโทรม ซึ่งปลูกสร้างบนที่ดินของบุคคลอื่น
 - ❖ สถานะยากจน ไม่สามารถประกอบอาชีพได้
 - ❖ การช่วยเหลือ: ผวจ. มอบเงิน 5,000 บาท พมจ./กาชาด/เอกชน มอบเงินสงเคราะห์และปรับปรุงที่อยู่อาศัย 45,000 บาท และมอบถุงยังชีพ เครื่องอุปโภค-บริโภค





โคราชไม่จน

Change for Good

ปฏิบัติการจัดความยากจนและพัฒนาคนทุกช่วงวัยอย่างยั่งยืน ตามหลักปรัชญาของเศรษฐกิจพอเพียง จังหวัดนครราชสีมา ในระดับพื้นที่ ตามข้อมูล TPMAP 2565 แบบพุ่งเป้า



นายภูมิสิทธิ์ วัชศิริ
รองผู้อำนวยการจังหวัดนครราชสีมา
กำกับดูแล = 8 อำเภอ
เมืองนครราชสีมา, โนนสูง, คง, บัวใหญ่, บ้านพลับพลา, หนองบัวลำภู, บัวลาย

นายชุตติ์ ชุมเกาะ
รองผู้อำนวยการจังหวัดนครราชสีมา
กำกับดูแล = 8 อำเภอ
ปากช่อง, วังน้ำเขียว, โขก้อ, ปักธงชัย, โขเจ็ด, จักรชัย, เวล้า, ประจักษ์ศิลปาคม, หนองบุญมาก

ก่อน 1,300 หลัง 1,300

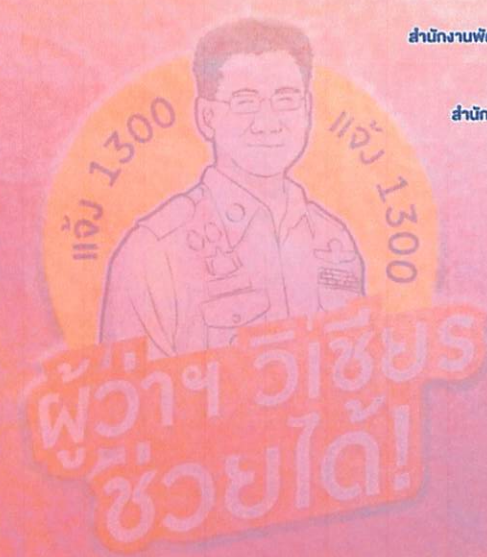
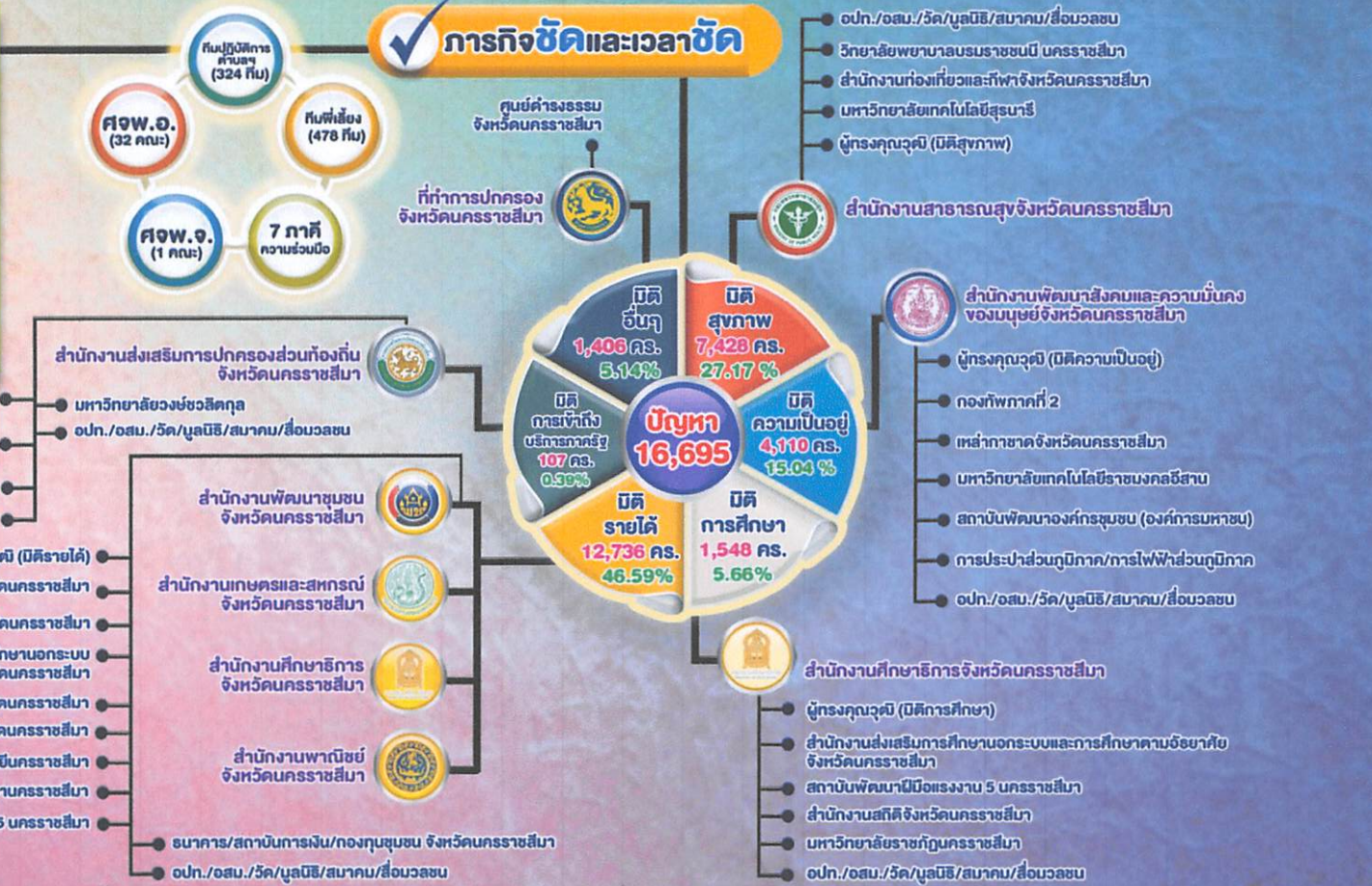
พี่ว่า วิเชียร ช่วยได้!

กำกับดูแลฯ 8 อำเภอ
งานส่งเสริม, คุ้มครอง, พัฒนา, สุขภาพ, สังคม, สิ่งแวดล้อม, นิเทศ, ประชาสัมพันธ์

นายสมเกียรติ วิริยะกุลนันท์
รองผู้อำนวยการจังหวัดนครราชสีมา

กำกับดูแลฯ 8 อำเภอ
ทรมณี, สิ่งแวดล้อม, สุขภาพ, งานเกษตร, นิเทศ, พัฒนาชุมชน, การพาณิชย์

นายชนินทร์ กองสุข
รองผู้อำนวยการจังหวัดนครราชสีมา





โคราชไม่จน
Change for Good

ปฏิบัติการจัดการความยากจนและพัฒนาคนทุกช่วงวัยอย่างยั่งยืน ตามหลักปรัชญาของเศรษฐกิจพอเพียง จังหวัดนครราชสีมา ในระดับพื้นที่ ตามข้อมูล TPMAP 2565 แบบพุ่งเป้า



องค์กรชัดและบูรณาการความร่วมมือชัด

นายภูมิสิทธิ์ วงศ์รี
รองผู้ว่าราชการจังหวัดนครราชสีมา
กำกับดูแล = 8 อำเภอ
เมืองนครราชสีมา, โนนสูง, คง
บัวใหญ่, บ้านเหลื่อม
แก่งสนามนาง, สีดา
บัวลาย

นายชูศักดิ์ ชุนเกาะ
รองผู้ว่าราชการจังหวัดนครราชสีมา
กำกับดูแล = 8 อำเภอ
ปากช่อง, วังน้ำเขียว, โชคชัย
ปักธงชัย, โชคชัย, จักราช
เฉลิมพระเกียรติ
หนองบุญมาก

กำกับดูแลฯ 8 อำเภอ
ขามสะแกแสง, ห้วยแถลง
พิมาย, ชุมพวง, ลำทะเมนชัย
เมืองยาง, โนนแดง, ประทาย

กำกับดูแลฯ 8 อำเภอ
ครบุรี, เสิงสาง, สีคิ้ว, สูงเนิน
ขามทะเลสอ, โนนไทย
ด่านขุนทด, เทพารักษ์

นายสมเกียรติ วิริยะกุลนันท์
รองผู้ว่าราชการจังหวัดนครราชสีมา

นายชรินทร์ กองสง
รองผู้ว่าราชการจังหวัดนครราชสีมา



✓ ข้อมูลชัด

✓ องค์กรชัดและบูรณาการความร่วมมือชัด

✓ การถึงชัดและเวลาชัด



ปฏิบัติการจัดการความยากจนและพัฒนาคนทุกช่วงวัยอย่างยั่งยืน ตามหลักปรัชญาของเศรษฐกิจพอเพียง จังหวัดนครราชสีมา ในระดับพื้นที่ ตามข้อมูล TPMAP 2565 แบบพุ่งเป้า

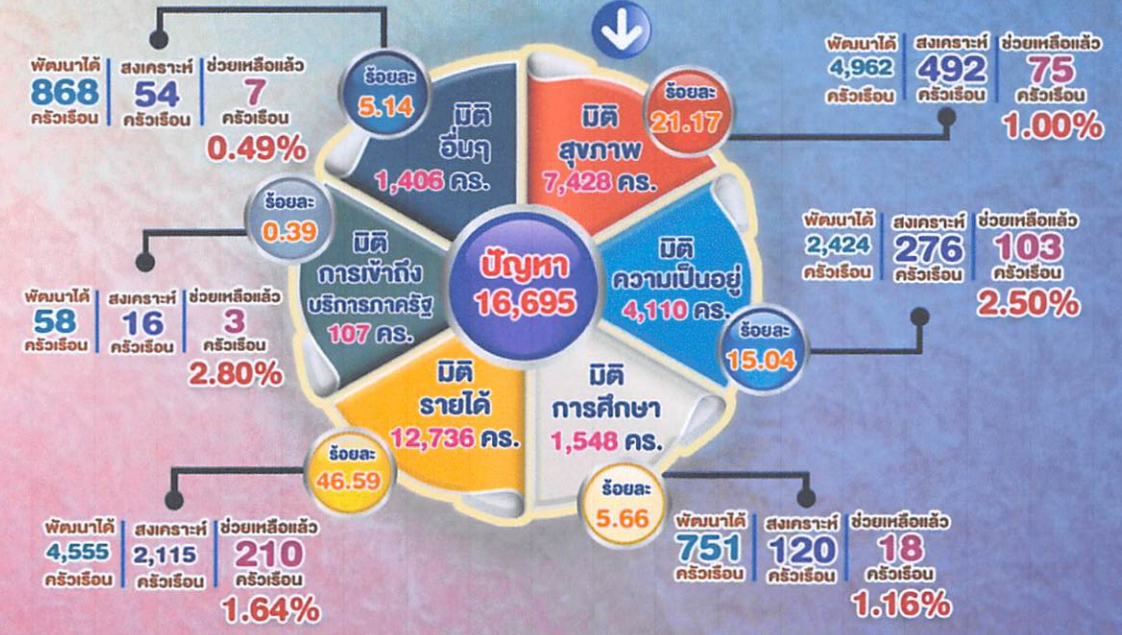
โคราชไม่จน

Change for Good



จังหวัดนครราชสีมา

- ✓ มีครัวเรือน ตาม TPMAP 2565 จำนวน **20,448** ครัวเรือน
 - ✓ ค้นพบครัวเรือนตามปัญหา รวม จำนวน **27,335** ครัวเรือน
 - ✓ สามารถพัฒนาได้ด้วยตนเอง จำนวน **10,640** ครัวเรือน
 - ✓ ครัวเรือนรอการช่วยเหลือ จำนวน **16,695** ครัวเรือน
- รายงานความก้าวหน้าการช่วยเหลือตามมิติ ได้ดังนี้





โคราชไม่จบ
Change for Good

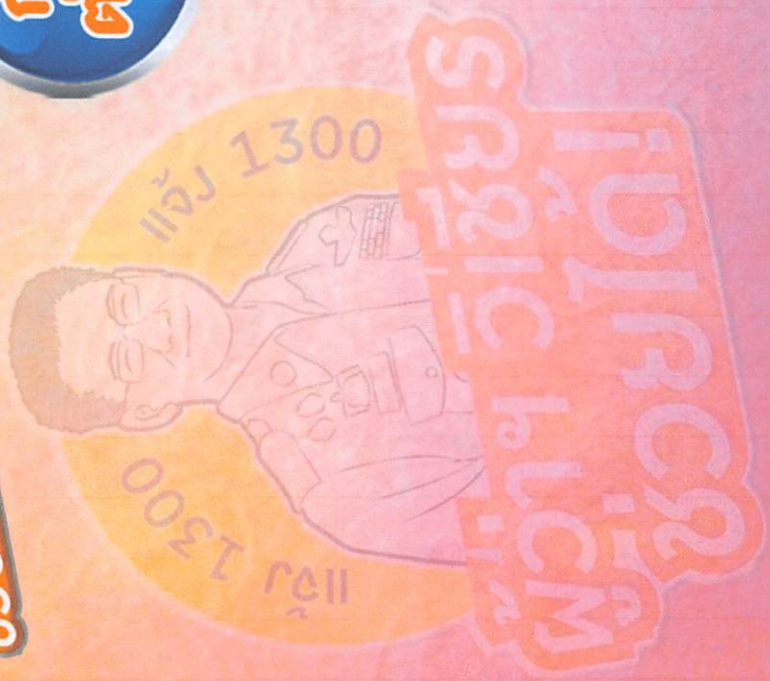


ปฏิบัติการจัดการความยากจนและพัฒนาคนทุกช่วงวัยอย่างยั่งยืน ตามหลักปรัชญาของเศรษฐกิจพอเพียง จังหวัดนครราชสีมา ในระดับพื้นที่ ตามข้อมูล TPMAP 2565 แบบพุ่งเป้า

ก้าวต่อไป

4 ท

ทัศนคติ, ทักษะ, ทรัพยากร, ทางออก



1

รวบรวมผลการวิเคราะห์ปัญหา
ตามแบบ ศพ.๑/ศพ.๒ โดยยึด "หลัก 4 ท"
(ทัศนคติ, ทักษะ, ทรัพยากร, ทางออก)
(ภายในวันที่ 15 เมษายน 2565)

- 1. เก็บปฏิบัติการฯ / เก็บพี่เลี้ยง จำนวนแนวทางการแก้ปัญหา (โครงการ/กิจกรรม) ออกเป็นรายมิติ เพื่อส่งต่อ ศพ.๑
- 2. เก็บปฏิบัติการฯ / เก็บพี่เลี้ยง รวบรวมแนวทางการแก้ปัญหา (โครงการ/กิจกรรม) ออกเป็นรายมิติ เพื่อส่งต่อ ศพ.๑
- 3. ศพ.๑ ประชุมเพื่อบูรณาการความช่วยเหลือ

2

ประชุม ศพ.๑
พุ่งเป้ากำหนดแผนบูรณาการแก้ปัญหา
(ภายในวันที่ 30 เมษายน 2565)

- 1. จัดประชุม ศพ.๑ เพื่อบูรณาการความช่วยเหลือ
 - หน่วยงานในระดับพื้นที่บูรณาการแก้ปัญหา
 - นำแผนงาน โครงการจากเมนูเรื่อง มาเป็นกรอบแนวทางการช่วยเหลือ
 - หากสภาพปัญหาไม่ตรงกับเมนูเรื่อง ให้หน่วยงานดำเนินการช่วยเหลือตามอำนาจหน้าที่ตามกฎหมาย
- 2. รายงาน ศพ.๑ ทุกวันที่ 10 และ วันที่ 20 ของเดือน

3

ดำเนินการแก้ปัญหา
ตามสภาพปัญหา 6 มิติ
(ภายในวันที่ 30 กันยายน 2565)

- 1. หน่วยงานต่างๆ ให้ความช่วยเหลือแบบพุ่งเป้า ตามโครงการ/กิจกรรม ที่ผ่านการประชุม ศพ.๑.
- 2. แก้ไขปัญหาทุกเรื่องให้เสร็จสิ้นในระดับอำเภอ ภายใน 30 กันยายน 65
- 3. เก็บพี่เลี้ยงร่วมติดตาม การให้ความช่วยเหลืออย่างใกล้ชิด (Intensive Care)
- 4. บันทึกผลการให้ความช่วยเหลือในระบบ Logbook ทุกครั้งที่ช่วยเหลือ
- 5. รายงานความก้าวหน้า/ประสานพื้นที่ - ติดตามโดยผู้ตรวจราชการกระทรวง / กรม พช./ กรม ปศ./ กรม สก. - ศพ.๑ รายงานต่อ ศพ.๑ ภาคีเครือข่าย - ศพ.๑ ประสานพื้นที่ผ่านสื่อต่างๆ และจัดทำคลิปวีดิโอเรื่องแก้จนโคราช

- ✓ ข้อมูลชัดเจน
- ✓ องค์กรชัดเจนและบูรณาการความร่วมมือชัดเจน
- ✓ การถึงชัดเจนและเอาใจใส่



โคราชไม่จน

Change for Good

ปฏิบัติการจัดการความยากจนและพัฒนาคนทุกช่วงวัยอย่างยั่งยืน ตามหลักปรัชญาของเศรษฐกิจพอเพียง จังหวัดนครราชสีมา ในระดับพื้นที่ ตามข้อมูล TPMAP 2565 แบบพุ่งเป้า



✓ การกิจซัดและเวลาซัด

- 15 มี.ค. 65
 - ผู้ตรวจราชการกรมการพัฒนาชุมชน ประชุมสร้างการรับรู้ความเข้าใจ ให้กับ พจ./ผอ.กลุ่มงาน/พอ./นอช./เจ้าหน้าที่ฯ
 - ดึงข้อมูลในระบบ TPMAP แยกเป็นอำเภอ และส่งมอบให้กับ ศจพ.อ. รับทราบเป้าหมาย
- 21 มี.ค. 65
 - พจ. ประชุม จนท.ผู้รับผิดชอบงาน TPMAP อำเภอละ 1-2 คน เพื่อสร้างการรับรู้และความเข้าใจการบันทึกข้อมูลในระบบ TPMAP
- 22-31 มี.ค. 65
 - ผวจ.ประชุม รอง ผวจ. / หน.ส่วนราชการ ในสังกัด มท. และนายอำเภอ ทั้ง32 อำเภอ เพื่อให้รับทราบเป้าหมายครึ่งเรือนยากจน และมอบหมายให้รอง ผวจ.กำกับติดตาม แยกเป็น 4 ทีมๆ ละ 8 อำเภอ
 - ศจพ.อ. เร่งดำเนินการประชุมชี้แจงสร้างการรับรู้และความเข้าใจ ตามแบบ ศจพ.3 ให้กับ ทีมปฏิบัติการตำบล 324 ทีม และ ทีมพี่เลี้ยง 478 ทีม
 - การออกแบบอินโฟกราฟิกส์ (Infographics) ภาพรวมทั้งจังหวัด เพื่อติดตามความก้าวหน้าและสรุปผลการสำรวจข้อมูล
 - ประมวลผลและรายงานผู้บริหารระดับจังหวัด/อำเภอ วันละ 2 ครั้ง ภาคเช้า เวลา 07.00 น. และ ภาคเย็น เวลา 16.00 น.ของทุกวัน

11 มี.ค. 65

- รับนโยบายฯ รอง ผวจ.3 คน / ปธ.แม่บ้านมหาดไทย ปจ. / พจ. / ท้องถิ่น / นอ.32 คน

22 มี.ค. 65

- ผวจ.ประชุม รอง ผวจ. / หน.ส่วนราชการ ในสังกัด มท. และนายอำเภอ ทั้ง32 อำเภอ เพื่อให้รับทราบเป้าหมายครึ่งเรือนยากจน และมอบหมายให้รอง ผวจ.กำกับติดตาม แยกเป็น 4 ทีมๆ ละ 8 อำเภอ

29 มี.ค. 65

- ผวจ.ประชุม รอง ผวจ. / หน.ส่วนราชการ ในสังกัด มท. และนายอำเภอ ทั้ง32 อำเภอ เพื่อติดตามความก้าวหน้าการสำรวจ และบันทึกข้อมูลฯ

30 มี.ค. 65

- ประชุมกรรมการจังหวัด ผวจ.เร่งรัดติดตามความก้าวหน้า การสำรวจและบันทึกข้อมูลฯ

31 มี.ค. 65

- สำรวจและบันทึกข้อมูล ในระบบ TPMAP Logbook ครบถ้วน 100 %

31 พ.ค. 65

- สำรวจและบันทึกข้อมูล ในระบบ Thai QM ครบถ้วน 100 %

✓ ข้อมูลซัด

✓ องค์กรซัดและบูรณาการความร่วมมือซัด

✓ การกิจซัดและเวลาซัด



“โคราชไม่จน”
Change for Good



ปฏิบัติการจัดการความยากจนและพัฒนาคนทุกช่วงวัยอย่างยั่งยืน
ตามหลักปรัชญาของเศรษฐกิจพอเพียง จังหวัดนครราชสีมา ในระดับพื้นที่ ตามข้อมูล TPMAP 2565 แบบพุ่งเป้า

✓ องค์กรชัดและบูรณาการความร่วมมือชัด



✓ ข้อมูลชัด

✓ องค์กรชัดและบูรณาการความร่วมมือชัด

✓ ภารกิจชัดและเวลาชัด

สำนักงานพัฒนาชุมชนจังหวัดนครราชสีมา
Nakhon Ratchasima Community Development Office





ปฏิบัติการจัดการความยากจนและพัฒนาคนทุกช่วงวัยอย่างยั่งยืน ตามหลักปรัชญาของเศรษฐกิจพอเพียง จังหวัดนครราชสีมา ในระดับพื้นที่ ตามข้อมูล TPMAP 2565 แบบพุ่งเป้า

“โคราชไม่จน”

Change for Good





“โคราชไม่จน”

Change for Good

ศูนย์ปฏิบัติการจัดการความยากจนและพัฒนามากทุกช่วงวัยอย่างยั่งยืน
ตามหลักปรัชญาของเศรษฐกิจพอเพียง จังหวัดนครราชสีมา ในระดับพื้นที่ ตามข้อมูล TPMAP 2565 แบบพุ่งเป้า



✓ ข้อมูลชัดเจน

✓ องค์การชัดเจนและบูรณาการความร่วมมือชัดเจน

✓ การกิจชัดเจนและเวลาชัดเจน



“โครงการไมจอน”

Change for Good

ปฏิบัติการจัดการความยากจนและพัฒนาคนทุกช่วงวัยอย่างยั่งยืน
ตามหลักปรัชญาของเศรษฐกิจพอเพียง จังหวัดนครราชสีมา ในระดับพื้นที่ ตามข้อมูล TPMAP 2565 แบบพุ่งเป้า



ภาคีความร่วมมือ

