

ระเบียบวาระการประชุม  
ผู้บริหารงานพัฒนาชุมชน และนักวิชาการพัฒนาชุมชนจังหวัด  
ครั้งที่ ๔/๒๕๖๖ วันที่ ๕ เมษายน ๒๕๖๖  
ณ ห้องประชุมสำนักงานพัฒนาชุมชนจังหวัดปราจีนบุรี

\*\*\*\*\*

ระเบียบวาระที่ ๑ เรื่องที่ประธานแจ้งให้ที่ประชุมทราบ (เรื่องจากการประชุมหัวหน้าส่วนราชการ  
กระทรวงมหาดไทย/ การประชุมคณะกรรมการจังหวัด)

๑.๑ เรื่องจากการประชุมหัวหน้าส่วนราชการกระทรวงมหาดไทย

.....  
.....  
.....  
.....  
.....  
.....  
.....

๑.๒ เรื่องจากการประชุมคณะกรรมการจังหวัดปราจีนบุรี

.....  
.....  
.....  
.....  
.....  
.....

มติที่ประชุม

ระเบียบวาระที่ ๒ รับรองรายงานการประชุม ครั้งที่ ๓/๒๕๖๖ วันที่ ๗ มีนาคม ๒๕๖๖

มติที่ประชุม

ระเบียบวาระที่ ๓ เรื่องสืบเนื่องจากการประชุมที่ผ่านมา  
(กลุ่มงานยุทธศาสตร์การพัฒนาชุมชน)

๓.๑ แผน - ผล การส่งงานของอำเภอประจำเดือน ของสำนักงานพัฒนาชุมชนอำเภอ

รายละเอียดตามเอกสารแนบ ๑

มติที่ประชุม

๓.๒ แผนปฏิบัติงานประจำเดือน เมษายน ๒๕๖๖

รายละเอียดตามเอกสารแนบ ๒

มติที่ประชุม

(กลุ่มงานส่งเสริมการพัฒนาชุมชน)

๓.๓ โครงการพัฒนาพื้นที่ต้นแบบการพัฒนาคุณภาพชีวิตตามหลักทฤษฎีใหม่ ประยุกต์สู่

“โคก หนอง นา โมเดล”

การดำเนินงานการพัฒนาพื้นที่ต้นแบบการพัฒนาคุณภาพชีวิตตามหลักทฤษฎีใหม่ ประยุกต์สู่

“โคก หนอง นา โมเดล” ยังต้องดำเนินการอย่างต่อเนื่อง โดยจังหวัดได้ดำเนินการจัดตั้งคณะกรรมการเครือข่าย “โคก

หนอง นา พัฒนาชุมชน จังหวัดปราจีนบุรี จำนวน ๑ คณะ เรียบร้อยแล้ว เมื่อวันที่ ๑๕ มีนาคม ๒๕๖๖ ณ แปลงศูนย์เรียนรู้นางสาวนภัสส์ แก้วดี หมู่ที่ ๖ ตำบลหัวหว้า อำเภอศรีมหาโพธิ และในการประชุมกรรมการพัฒนาชุมชน เมื่อวันที่ ๒๘ มีนาคม ๒๕๖๖ อธิบดีกรมการพัฒนาชุมชน ขอให้จังหวัด/อำเภอ ให้ความสำคัญ ต้องทำให้เป็นรูปธรรม ขับเคลื่อนกิจกรรมในศูนย์เรียนรู้ กำชับให้ดำเนินการ “เอามื้อ สามัคคี” ทุกเดือน และเก็บสถิติและรายงานผลการดำเนินงานให้กรมฯทราบ เป็นประจำทุกเดือน จังหวัดจึงขอให้อำเภอ ดำเนินการตามแนวทาง ดังนี้

๑. ขับเคลื่อนกิจกรรม “เอามื้อ สามัคคี” โดยซ่อมแซม ปรับปรุง เสริม สร้าง ศูนย์เรียนรู้ “โคก หนอง นา พัฒนาชุมชน” ของอำเภอ โดยร่วมกับคณะกรรมการเครือข่ายโคก หนอง นา พัฒนาชุมชน” ระดับอำเภอ เช่น การแลกเปลี่ยนเรียนรู้ร่วมกัน การปลูกผักสวนครัว ปลูกต้นไม้ ทำปุ๋ยหมัก ปุ๋ยน้ำชีวภาพ ป้ายสถานที่ ฐานเรียนรู้ ฯลฯ อย่างน้อยเดือนละ ๒ แปลง

๒. จัดทำแผน - ผล กิจกรรมการ “เอามื้อ สามัคคี” ในแปลงศูนย์เรียนรู้ “โคก หนอง นา พัฒนาชุมชน” และรายงานให้จังหวัดทราบ พร้อมภาพกิจกรรม ภายในวันที่ ๒๕ ของทุกเดือน

### มติที่ประชุม

#### ๓.๔ การดำเนินโครงการพัฒนาหมู่บ้านเศรษฐกิจพอเพียง ปี ๒๕๖๖

จังหวัดปราจีนบุรี ดำเนินงานโครงการพัฒนาหมู่บ้านเศรษฐกิจพอเพียง ปี ๒๕๖๖ รวม ๔ อำเภอ จำนวน ๗ หมู่บ้าน ดังนี้

#### รายชื่อพื้นที่และครัวเรือนเป้าหมายที่เข้าร่วมโครงการ ปี ๒๕๖๖

ที่	อำเภอ	ตำบล	หมู่บ้าน	หมู่ที่	ชื่อ -สกุล ผู้เข้าร่วมโครงการ	ขนาด พื้นที่ (ไร่)
๑	กบินทร์บุรี	ลาดตะเคียน	คลองร่วม	๙	นายประดิษฐ์ฐากรปี หมื่นศรี	๓
๒	นาดี	นาดี	สระแทน	๑๓	นายสมส่วน ทุมประสิทธิ์	๓
๓	นาดี	แก่งดินสอ	คลองมะไฟ	๑๐	นายวินัย ฉัตรทอง	๑
๔	ประจันตคาม	บุฝ้าย	เขาน้อย	๙	น.ส.บังอร คำพุด	๑
๕	ประจันตคาม	หนองแสง	บุตรราช	๓	นางอรุณ ศรีแก้ว	๓
๖	ศรีมหาโพธิ	หัวหว้า	หัวหว้า	๑	นายวีรวงศ์ ชินสร้อย	๓
๗	ศรีมหาโพธิ	ดงกระทงยาม	ท้ายสะแก	๖	นายย้อย วงษ์รอด	๓

โดยกิจกรรมที่อำเภอต้องดำเนินการตามกระบวนการพัฒนาหมู่บ้านเศรษฐกิจพอเพียง ปี ๒๕๖๖ มีดังนี้

๑. กิจกรรมที่ ๑ อบรมแกนนำขับเคลื่อนหมู่บ้านเศรษฐกิจพอเพียง ดำเนินการเรียบร้อยแล้ว

๒. กิจกรรมที่ ๒ สัมมนาวิถีชีวิตเศรษฐกิจพอเพียง ดำเนินการเรียบร้อยแล้วทั้ง ๗ หมู่บ้าน

๓. กิจกรรมที่ ๓ จัดทำแผนพัฒนาวิถีชีวิตเศรษฐกิจพอเพียง

อำเภอดำเนินการอบรมครัวเรือนเป้าหมายในหมู่บ้าน เพื่อสร้างการมีส่วนร่วมด้วยการจัดทำแผนชีวิต แผนครอบครัว แผนหมู่บ้าน และกำหนดกิจกรรมการพัฒนา(ที่จะจัดซื้อวัสดุหรือสนับสนุน) ให้กับครัวเรือนเป้าหมาย จำนวน ๓๐ คน ๑ วัน ดำเนินการภายในไตรมาส ๒ เดือนมีนาคม ๒๕๖๖ งบประมาณ ๘,๔๐๐ บาท/หมู่บ้าน ขณะนี้ทั้ง ๔ อำเภอเป้าหมาย ยังไม่ได้ดำเนินการอบรมครัวเรือนเป้าหมาย

๔. กิจกรรมที่ ๔ การขับเคลื่อนกิจกรรมพัฒนาวิถีชีวิตเศรษฐกิจพอเพียงระดับหมู่บ้าน

อำเภอดำเนินการจัดซื้อวัสดุ/ อุปกรณ์ สนับสนุนให้กับครอบครัวพัฒนา ๓๐ ครัวเรือน ที่สอดคล้องตามความต้องการของหมู่บ้าน อาทิเช่น ปลูกพืช เลี้ยงสัตว์ ตามสภาพของพื้นที่ การแปรรูปผลิตภัณฑ์ เพื่อเป็นการถนอมอาหาร และจัดกิจกรรมสาธิตตามแผนที่กำหนด ดำเนินการในไตรมาส ๓ - ๔ (เดือนเมษายน - กันยายน ๒๕๖๖) งบประมาณ ๑๕,๐๐๐ บาท/หมู่บ้าน ขณะนี้ทั้ง ๔ อำเภอ ยังไม่ได้ดำเนินการจัดซื้อวัสดุ/ อุปกรณ์ สนับสนุนให้กับครอบครัวพัฒนา ๓๐ ครัวเรือน

### ๕. กิจกรรมที่ ๕ การพัฒนาศูนย์เรียนรู้ทฤษฎีใหม่รูปแบบ “โคก หนอง นา โมเดล”

การจัดสรรงบประมาณ ประกอบด้วย ๒ ส่วน ได้แก่ ๑.งบลงทุน ประกอบด้วยผลผลิต หลัก ๒ อย่าง ในสัญญา คือ การขุดปรับพื้นที่ตามรูปแบบมาตรฐาน โคก หนอง นา ของกรมการพัฒนาชุมชน (๑ ไร่ ๑,๕๐๐ ลบ.ม.งบประมาณ ๔๕,๒๐๐ บาท หรือ ๓ ไร่ ๔,๐๐๐ ลบ.ม.งบประมาณ ๑๐๔,๐๐๐ บาท) และให้ผู้รับจ้างจัดหาพันธุ์พืชพันธุ์สัตว์ ชนิด ขนาด จำนวน ตามวงเงินที่คำนวณเหลือจากการขุดปรับพื้นที่ (ทั้งนี้ไม่เกิน ๙,๐๐๐ บาท) ๒.งบดำเนินงาน ได้แก่ ค่าตอบแทนช่างผู้ควบคุมงาน ขนาดพื้นที่ ๑ ไร่ จำนวน ๑,๕๐๐ บาท และขนาดพื้นที่ ๓ ไร่ จำนวน ๓,๐๐๐ บาท

ขณะนี้ อำเภอนาดี ดำเนินการขุดปรับพื้นที่และเบิกจ่ายงบประมาณ จำนวน ๒ แปลง เสร็จเรียบร้อยแล้ว และอำเภอ ศรีมหาโพธิ ได้ดำเนินการขุดปรับพื้นที่ เสร็จเรียบร้อยแล้ว จำนวน ๑ แปลง อำเภอ ประจันตคาม กำลังดำเนินการขุดปรับพื้นที่ จำนวน ๒ แปลง จึงขอให้อำเภอกบินทร์บุรี จำนวน ๑ แปลง เร่งรัดดำเนินการ PO กิจกรรมพัฒนาศูนย์เรียนรู้ทฤษฎีใหม่รูปแบบ “โคก หนอง นา โมเดล” ให้แล้วเสร็จโดยเร็ว

### ๖. กิจกรรมที่ ๖ ประเมินผลและถอดบทเรียนการพัฒนาหมู่บ้านเศรษฐกิจพอเพียง

โดยอำเภอดำเนินการในหมู่บ้าน ประเมินผลการพัฒนาและถอดบทเรียน ประเมินระดับหมู่บ้าน และประเมินความสุขมวลรวม ครั้งที่ ๒ ถอดบทเรียน สรุปผล กิจกรรมพัฒนาศูนย์เรียนรู้ “โคก หนอง นา” จัดตั้งคณะกรรมการศูนย์เรียนรู้ ดำเนินการในไตรมาส ๔ (เดือนกรกฎาคม - กันยายน ๒๕๖๖) งบประมาณ ๑๒,๙๐๐ บาท/หมู่บ้าน

ผลการดำเนินงานโครงการพัฒนาหมู่บ้านเศรษฐกิจพอเพียง ปี ๒๕๖๖

ณ วันที่ ๓๐ มีนาคม ๒๕๖๖

ที่	อำเภอ	ตำบล	หมู่บ้าน	ทำ PO ขุดปรับพื้นที่ (แปลง)	การขุดปรับพื้นที่ (แปลง)	การจัดทำแผนพัฒนาวิถีชีวิตฯ (หมู่บ้าน)	การสนับสนุนวัสดุฯ (หมู่บ้าน)
๑	กบินทร์บุรี	ลาดตะเคียน	คลองร่วม			๑๐ มี.ค.	
๒	นาดี	นาดี	สระแทน	๒๗ ก.พ.	เสร็จแล้ว	๒๑ มี.ค.	
๓	นาดี	แก่งดินสอ	คลองมะไฟ	๒๗ ก.พ.	เสร็จแล้ว	๒๐ มี.ค.	
๔	ประจันตคาม	บุฝ้าย	เขาน้อย	๒๑ มี.ค.	กำลังขุด	๒๙ มี.ค.	
๕	ประจันตคาม	หนองแสง	บุตรราช	๒๑ มี.ค.	กำลังขุด	๒๓ มี.ค.	
๖	ศรีมหาโพธิ	หัวหว้า	หัวหว้า	๒๗ ก.พ.	เสร็จแล้ว	๑๖ มี.ค.	
๗	ศรีมหาโพธิ	ดงกระทง	ท้ายสะแก	๒๗ ก.พ.	กำลังขุด	๑๗ มี.ค.	

ขอให้อำเภอรายงานผลความก้าวหน้า การดำเนินงานตามโครงการฯ ทุกกิจกรรม หรือเมื่อมีข้อมูลเปลี่ยนแปลงในระบบ Google Drive แบบ Real - Time พร้อมรูปภาพทุกกิจกรรม โดยส่งภาพกิจกรรม ให้จังหวัด ในกลุ่มไลน์เจ้าหน้าที่ผู้รับผิดชอบ เพื่อจังหวัดจะรายงานให้กรมทราบฯ ต่อไป

### มติที่ประชุม

#### ๓.๕ การคัดสรรกิจกรรมพัฒนาชุมชนดีเด่น ประจำปี ๒๕๖๖

กรมการพัฒนาชุมชน กำหนดดำเนินโครงการคัดสรรกิจกรรมพัฒนาชุมชนดีเด่น ประจำปี ๒๕๖๖ โดยมีวัตถุประสงค์เพื่อสรรหาและคัดเลือกกิจกรรมพัฒนาชุมชนดีเด่น ระดับจังหวัด ที่มีส่วนสำคัญในการขับเคลื่อนการพัฒนาตำบลให้มีความเข้มแข็ง และมีผลงานโดดเด่นเป็นที่ประจักษ์แก่สาธารณชน เพื่อเข้ารับโล่รางวัลเชิดชูเกียรติ รวม ๔ กิจกรรม ได้แก่

๑. ตำบลเข้มแข็ง ตามหลักปรัชญาของเศรษฐกิจพอเพียง ดีเด่น ระดับจังหวัด ๑ รางวัล
๒. หมู่บ้านเศรษฐกิจพอเพียง “อยู่เย็น เป็นสุข” ดีเด่น ระดับจังหวัด ๑ รางวัล

๓. ผู้นำอาสาพัฒนาชุมชน (ผู้นำ อช.) ดีเด่น ชายและหญิง ระดับจังหวัด จำนวน ๒ รางวัล<sup>๔</sup>  
 ๔. กลุ่ม/องค์กรชุมชน แกนหลักสำคัญในการพัฒนาหมู่บ้าน ดีเด่น ระดับจังหวัด ๑ รางวัล  
 ในปี ๒๕๖๖ จังหวัดปราจีนบุรี กำหนดการคัดสรรกิจกรรมพัฒนาชุมชนดีเด่น  
 ในระหว่างวันที่ ๑๓ - ๑๖ มิถุนายน ๒๕๖๖ จึงขอให้อำเภอได้ดำเนินการตามแนวทางการคัดสรรฯ ดังนี้

๑. ตรวจสอบคุณสมบัติกลุ่มเป้าหมาย ที่จะเข้าร่วมการคัดสรรกิจกรรมพัฒนาชุมชนดีเด่น ประจำปี ๒๕๖๖ จะต้องผ่านการรับรองตามระบบมาตรฐานการพัฒนาชุมชน (มชช.) หรืออยู่ระหว่างการพัฒนาตนเอง

๒. ประเมินผลเบื้องต้น ตามเกณฑ์ตัวชี้วัดของผู้สมัคร ก่อนการคัดสรรกิจกรรมพัฒนาชุมชนดีเด่น ประจำปี ๒๕๖๖ รวม ๔ กิจกรรม

๓. สรุปรายชื่อกลุ่มเป้าหมาย ที่สมัครเข้ารับการคัดสรรกิจกรรมพัฒนาชุมชนดีเด่น ประจำปี ๒๕๖๖ รวม ๔ กิจกรรม และรวบรวมผลการประเมินเบื้องต้น ส่งให้จังหวัด ภายในวันที่ ๒๕ เมษายน ๒๕๖๖

**มติที่ประชุม** .....

๓.๖ การน้อมนำแนวพระราชดำริของสมเด็จพระกนิษฐาธิราชเจ้า กรมสมเด็จพระเทพรัตนราชสุดาฯ สยามบรมราชกุมารี สู่แผนปฏิบัติการ ๙๐ วัน ปลุกผักสวนครัว เพื่อสร้างความมั่นคงทางอาหาร ประจำปี ๒๕๖๖

จังหวัดปราจีนบุรี ได้รายงานยอดการปลูกผักในระบบรายงาน Plant for Good Report ครบ ๑๐๐% เรียบร้อยแล้ว เมื่อวันที่ ๒๘ กุมภาพันธ์ ๒๕๖๖ จึงขอให้สำนักงานพัฒนาชุมชนอำเภอ ส่งเสริมการดำเนินกิจกรรมครัวเรือนปลูกผักสวนครัวอย่างน้อย ๑๐ ชนิด อย่างต่อเนื่อง สำหรับกิจกรรมถังขยะเปียกลดโลกร้อน จังหวัดใช้รายงานผลจาก สนง.ท้องถิ่นจังหวัด มีผลการดำเนินงานภาพรวม ๗๙.๕๗ % และรายงานทางนี้มีผล ผู้คนรักกัน จากฐานข้อมูลเดิมของจังหวัดปราจีนบุรีรวม ๑๓๑ แห่ง โดยจังหวัดได้แจ้งให้อำเภอตรวจสอบและเพิ่มเติมข้อมูลทางนี้มีผล ผู้คนรักกัน ทำให้มีผลการดำเนินงานเพิ่มขึ้นเป็น ๒๐๐ แห่ง

ระบบรายงาน Plant for Good Report ของจังหวัดปราจีนบุรี ข้อมูล ณ วันที่ ๓๐ มีนาคม ๒๕๖๖

ที่	อำเภอ	จำนวนครัวเรือนทั้งหมด (ฐาน THAIQM)	ครัวเรือนปลูกผักเกิน ๑๐ ชนิด		ถังขยะเปียกลดโลกร้อน		ทางนี้มีผล ผู้คนรักกัน	
			ครัวเรือน	(%)	ครัวเรือน	(%)	หมู่บ้าน/ชุมชน	แห่ง
๑	เมืองฯ	๒๘,๓๕๔	๒๘,๓๕๔	๑๐๐	๑๕,๕๘๑	๕๕.๙๕	๑๖๔	๔๖
๒	กบินทร์บุรี	๓๔,๖๘๓	๓๔,๖๘๓	๑๐๐	๒๙,๘๒๓	๘๕.๙๘	๒๑๕	๓๙
๓	นาดี	๑๓,๕๕๗	๑๓,๕๕๗	๑๐๐	๑๒,๒๐๖	๙๐.๐๓	๖๘	๒๕
๔	บ้านสร้าง	๙,๖๕๙	๙,๖๕๙	๑๐๐	๙,๐๑๕	๙๓.๓๓	๙๓	๒๕
๕	ประจันตคาม	๑๕,๐๕๘	๑๕,๐๕๘	๑๐๐	๑๔,๑๓๐	๙๓.๘๓	๑๑๐	๓๒
๖	ศรีมหาโพธิ์	๒๔,๔๓๖	๒๔,๔๓๖	๑๐๐	๑๘,๓๑๙	๗๔.๙๖	๑๐๑	๒๑
๗	ศรีมหาเสถียร	๖,๑๘๑	๖,๑๘๑	๑๐๐	๕,๘๔๒	๙๔.๕๑	๓๑	๑๒
	รวม	๑๓๑,๙๒๘	๑๓๑,๙๒๘	๑๐๐	๑๐๔,๙๘๘	๗๙.๕๗	๗๘๒	๒๐๐

**การดำเนินกิจกรรมทางนี้มีผล ผู้คนรักกัน**

ตามที่จังหวัดแจ้งให้อำเภอน้อมนำแนวพระราชดำริฯ สู่แผนปฏิบัติการปลูกผักสวนครัว เพื่อสร้างความมั่นคงด้านอาหาร ปี ๒๕๖๖ อย่างต่อเนื่อง และให้อำเภอรณรงค์ส่งเสริมการดำเนินกิจกรรมทางนี้มีผล ผู้คนรักกัน ให้เต็มพื้นที่ ให้แล้วเสร็จภายในวันที่ ๓๐ เมษายน ๒๕๖๖ตามหนังสือที่ ปจ ๐๐๑๙/ว ๔๙๓ ลงวันที่ ๖ กุมภาพันธ์ ๒๕๖๖

จังหวัดจิงขออำเภอ จัดกิจกรรม Kick off กิจกรรมทางนี้มีผล ผู้คนรักกัน โดยปลูกไม้ผลบริเวณถนนสองข้างทาง อาทิ มะม่วง มะขามเปรี้ยว ขนุน มะนาว กล้วย ฯลฯ รวมทั้งผักสวนครัวและพืชสมุนไพร ในพื้นที่สาธารณประโยชน์ โดยให้อำเภอกำหนดถนนในพื้นที่หมู่บ้าน และดำเนินการให้แล้วเสร็จ ภายในวันที่ ๓๐ เมษายน พ.ศ.๒๕๖๖ และขอให้อำเภอแจ้งแผนการจัดกิจกรรม Kick off กิจกรรมทางนี้มีผล ผู้คนรักกัน และรายงานสรุปผลการดำเนินงานกิจกรรมทางนี้มีผล ผู้คนรักกัน ให้จังหวัดทราบทันที ในรอบรายงานเดือนมกราคม - มิถุนายน ๒๕๖๖ และประชาสัมพันธ์ภาพข่าวกิจกรรม ผ่านระบบ Plant for Good Report แบบ Real - Time ช่องทาง Facebook ปลูกพืช ปลูกผัก ปลูกรัก กับ พช. และช่องทาง Line กลุ่ม WR ผักสวนครัวภาคกลาง

### กิจกรรมทักษะชีวิตวิถีใหม่ เยาวชนไทยสร้างอาหารเป็น

กรมการพัฒนาชุมชน ให้จังหวัด/อำเภอ ดำเนินกิจกรรมทักษะชีวิตวิถีใหม่ เยาวชนไทยสร้างอาหารเป็นดำเนินการรณรงค์ส่งเสริม การสร้างทักษะชีวิตใหม่ เยาวชนไทย สร้างอาหารเป็น โดยส่งเสริมสนับสนุนให้ศูนย์พัฒนาเด็กเล็ก โรงเรียน วัด ในพื้นที่เป็นแหล่งเรียนรู้ในการปลูกผักสวนครัว รวมทั้งเลี้ยงสัตว์/ประมง เพื่อสร้างความมั่นคงทางอาหาร พร้อมทั้งถ่ายทอดวิถีปฏิบัติสู่ลูกหลานในครัวเรือน เพื่อให้เยาวชนได้มาศึกษาเรียนรู้ในพื้นที่ศูนย์พัฒนาเด็กเล็ก โรงเรียน วัด เกี่ยวกับการปลูกผักสวนครัว สร้างความมั่นคงทางอาหาร เพื่อนำไปพัฒนาทักษะในการดำเนินชีวิตตามหลักปรัชญาของเศรษฐกิจพอเพียงต่อไป

จังหวัดจิงขอให้อำเภอประสานและสำรวจข้อมูลศูนย์พัฒนาเด็กเล็ก โรงเรียน วัด ที่อยู่ในหมู่บ้าน เพื่อส่งเสริมสนับสนุนให้เป็นแหล่งเรียนรู้ในการปลูกผักสวนครัว รวมทั้งเลี้ยงสัตว์/ประมง เพื่อสร้างความมั่นคงทางอาหาร มีจำนวนกี่แห่ง ที่เป็นแหล่งเรียนรู้ได้ และให้รายงานผล มีจำนวนเด็กและเยาวชน ที่มาศึกษาเรียนรู้ใน ศูนย์พัฒนาเด็กเล็ก โรงเรียน วัด ให้กรมการพัฒนาชุมชนทราบตามแบบรายงานผล ผ่านระบบ Plant for Good Report ภายในวันที่ ๑๐ ของทุกเดือน

### โครงการวัด ประชา รัฐ สร้างสุข

จังหวัดได้รับแจ้งจากกรมการพัฒนาชุมชน ว่า กรมฯ ได้ลงนาม บันทึกข้อตกลงความร่วมมือ (MOU) เพื่อดำเนินงาน “โครงการวัด ประชา รัฐ สร้างสุข” เมื่อวันที่ ๒๒ กุมภาพันธ์ ๒๕๖๖ เพื่อประสานงาน พัฒนาวัด ชุมชน/ประชาชน และสถานศึกษา โดยใช้หลักการ ๕ ส ร่วมลงนามในบันทึกข้อตกลงความร่วมมือดำเนินโครงการวัด ประชา รัฐ สร้างสุข “ระดับปฏิบัติการเชิงพื้นที่” ร่วมกับองค์กรปกครองส่วนท้องถิ่นและหน่วยงานภาคีในพื้นที่ของแต่ละตำบล และ ประชาสัมพันธ์ผลการดำเนินโครงการฯ ผ่านทางเว็บไซต์และสื่อสังคมออนไลน์ของหน่วยงาน อย่างน้อย ๑ ครั้ง/อำเภอ/เดือน ภายในวันที่ ๗ ของเดือนถัดไป จึงขอให้อำเภอดำเนินการ ดังนี้

๑. ติดตามประสานงาน พัฒนาวัด ชุมชน/ประชาชน และสถานศึกษา โดยใช้หลักการ ๕ ส พร้อมทั้งร่วมลงนามในบันทึกข้อตกลงความร่วมมือดำเนินโครงการวัด ประชา รัฐ สร้างสุข “ระดับปฏิบัติการเชิงพื้นที่” ร่วมกับองค์กรปกครองส่วนท้องถิ่นและหน่วยงานภาคีในพื้นที่ของแต่ละตำบล

๒. ประชาสัมพันธ์ผลการดำเนินโครงการฯ ผ่านทางเว็บไซต์และสื่อสังคมออนไลน์ของหน่วยงานหรือเอกสารวิชาการต่าง ๆ อย่างน้อย ๑ ครั้ง/อำเภอ/เดือน โดยให้ดำเนินการให้ครบทุกตำบลในแต่ละอำเภอ และรายงานผลให้กรมการพัฒนาชุมชนทราบ ทุกวันที่ ๕ ของเดือนถัดไป ตามแบบรายงานที่กำหนดในระบบ Google Drive ตามแบบรายงาน <https://docs.google.com/spreadsheets/d/๑PN-ZU๕zYCdcVuXzVtSdK๑๐AhsNC๒๐aDh๔๘RdsT๙XppMedit?usp=sharing>

๓. จัดทำรายงานเป็นข่าวพร้อมภาพกิจกรรม และประชาสัมพันธ์ผ่านเฟสบุ๊คของอำเภอ และส่งลิงค์เฟสบุ๊คที่ลงข่าวประชาสัมพันธ์ส่งให้จังหวัด ภายในวันที่ ๕ ของทุกเดือน เพื่อให้ จนท.ของจังหวัดตรวจสอบและยืนยันข้อมูล ให้กรมฯทราบต่อไป

### มติที่ประชุม

๓.๗ การดำเนินงานตำบลเข้มแข็ง ตามหลักปรัชญาของเศรษฐกิจพอเพียง ปี ๒๕๖๖

จังหวัดปราจีนบุรี ได้ดำเนินการประกาศวาระและจัดทำบันทึกความร่วมมือ (MOU) กับหน่วยงานภาคีการพัฒนา ครบทุกอำเภอ รวม ๗ ตำบล ใน ๓ มิติ ได้แก่

๑. มิติด้านความมั่นคง ด้านอาหาร ความมั่นคงในชีวิต ความสามัคคีปรองดอง การปลอด  
อบายมุข/ยาเสพติด การบริหารจัดการชุมชน การส่งเสริมประชาธิปไตย

๒. มิติด้านความมั่งคั่ง สร้างโอกาสลดความเหลื่อมล้ำทางสังคม : แก่จน ๕ มิติ กองทุนชุมชน  
มีธรรมาภิบาล กิจกรรมของกองทุนชุมชน และเครือข่าย/สวัสดิการของกลุ่ม

๓. มิติด้านความยั่งยืน การน้อมนำหลักปรัชญาของเศรษฐกิจพอเพียงไปปฏิบัติ ครอบคลุม  
พัฒนา จุดเรียนรู้ “โคก หนอง นา” การอนุรักษ์ทรัพยากรธรรมชาติและสิ่งแวดล้อม ถึงขยะเปียกลดโลกร้อน  
คลังภูมิปัญญา ศูนย์เรียนรู้ชุมชน ศูนย์ผู้นำจิตอาสา การเชื่อมโยงภาคีเครือข่ายการพัฒนาต่างๆ

กรมการพัฒนาชุมชน กำหนดระดับความสำเร็จของการขับเคลื่อนตำบลเข้มแข็ง ตามหลัก  
ปรัชญาของเศรษฐกิจพอเพียง เป็นตัวชี้วัดรายบุคคลของพัฒนาการจังหวัด คำนวณหนัก ๑๕ มีผลการดำเนินงาน  
ในรอบที่ ๑ ของจังหวัดปราจีนบุรี ได้คะแนน ระดับ ๕ เรียบร้อยแล้ว

การรายงานตัวชี้วัดตำบลเข้มแข็ง ตามหลักปรัชญาของเศรษฐกิจพอเพียง (รอบที่ ๑)  
ระดับความสำเร็จของการขับเคลื่อนตำบลเข้มแข็ง ตามหลักปรัชญาของเศรษฐกิจพอเพียง  
จังหวัดปราจีนบุรี

ที่	อำเภอ	ตำบล	มีการ จัดทำ mou	มีการจัด ทำแผนฯ	มีการ ประกาศ วาระ	การรายงาน ผ่านระบบ	ระดับ ความสำเร็จ
๑	เมืองฯ	เนินหอม	√	√	√	√	๕
๒	กบินทร์บุรี	นนทรี	√	√	√	√	๕
๓	นาดี	สำพันตา	√	√	√	√	๕
๔	บ้านสร้าง	บางแตน	√	√	√	√	๕
๕	ประจันตคาม	โพธิ์งาม	√	√	√	√	๕
๖	ศรีมหาโพธิ	หนองโพรง	√	√	√	√	๕
๗	ศรีมโหสถ	โคกปีบ	√	√	√	√	๕

จังหวัดจึงขอขอบคุณทุกอำเภอที่ดำเนินการขับเคลื่อนกิจกรรมตำบลเข้มแข็ง ตามหลักปรัชญาของ  
เศรษฐกิจพอเพียง ทำให้ตัวชี้วัดของพัฒนาการจังหวัด ในรอบที่ ๑ ได้ระดับ ๕ และดำเนินงานตามตัวชี้วัดใน  
รอบที่ ๒ จึงขอให้อำเภอให้ความสำคัญและดำเนินการขับเคลื่อนกิจกรรมอย่างต่อเนื่อง โดยอธิบดี ได้สั่งการให้  
อำเภอนำเสนอและสร้างการรับรู้แก่นายอำเภอ หัวหน้าส่วนราชการ ผู้นำในตำบลตามแนวทางที่กรมการ  
พัฒนาชุมชนกำหนด ดังนี้

๑. จัดทำแผนการขับเคลื่อนตำบลเข้มแข็ง ตามหลักปรัชญาของเศรษฐกิจพอเพียง ในระดับ  
ตำบล และอำเภอ โดยจัดการประชุมภาคีการพัฒนาในตำบล ปรับแผนจากแผนชุมชน และแผนพัฒนาตำบล  
และปรับข้อมูลแผนงาน/โครงการในเล่มของแผนพัฒนาตำบล แยกออกเป็น ๓ ด้าน ได้แก่ ด้านมั่งคั่ง ด้านมั่งคั่ง  
และด้านยั่งยืน และให้ที่ประชุมรับรองแผน จัดทำเป็นรูปเล่มมอบให้ส่วนงานที่เกี่ยวข้อง หมู่บ้าน ตำบล อบต.  
หน่วยงาน อำเภอ และจังหวัด

๒. ขับเคลื่อนกิจกรรมพัฒนาตำบล ตามแผนตำบลเข้มแข็ง ตามหลักปรัชญาของเศรษฐกิจ  
พอเพียง หรือประสานความร่วมมือข้อมูลผลการดำเนินงานจากภาคีเครือข่ายการพัฒนาของอำเภอ

๓. รายงานผลความก้าวหน้าการดำเนินงานในตำบลเข้มแข็ง แบบออนไลน์ Real time ตาม  
ประเด็นการพัฒนา ๓ มิติ (มั่นคง มั่งคั่ง และยั่งยืน) ให้ครบทั้ง ๓ มิติ เป็นรายเดือนทุกเดือนตาม QR Code  
<https://lookerstudio.google.com/reporting/๓๓๑๕๗๖๕๖-๔๖๗๑-๔๕๕๗-ac๔๑-c๐๗๓e๙๔๘๖๙๖b>  
โดยให้รายงาน ภายในวันที่ ๒๐ ของทุกเดือน

๔. เก็บรวบรวมหลักฐานเชิงประจักษ์ โดยจัดทำเป็นแฟ้มเอกสาร ฐานข้อมูล ภาพการจัดเวที  
สร้างการรับรู้ ภาพและเอกสารบันทึกข้อตกลง (MOU) ภาพและเอกสารการประกาศวาระตำบลเข้มแข็ง ภาพ

การจัดทำแผน และเอกสารเล่มแผนตำบลเข้มแข็ง ตามหลักปรัชญาของเศรษฐกิจพอเพียง ภาพรายงานผล  
ความก้าวหน้าการดำเนินงาน ๓ มิติ (มั่นคง มั่งคั่ง และยั่งยืน) ของทุกเดือน

### มติที่ประชุม

#### (กลุ่มงานสารสนเทศการพัฒนาชุมชน)

#### ๓.๘ โครงการการรณรงค์ขับเคลื่อนยุทธศาสตร์นำการเปลี่ยนแปลง

กิจกรรมที่ ๓ เวทีจัดทำแผนและผลิตสื่อทเรียนผลสำเร็จจัดความยากจน ดำเนินการ  
ในไตรมาสที่ ๓ เดือน เมษายน ๒๕๖๖ แนวทางการดำเนินงาน ประกอบด้วย การดำเนินการจัดทำแผนการจัด  
สื่อทเรียนผลสำเร็จจัดความยากจน โดย นักสื่อสารสังคม ระดับตำบล ในรูปแบบสื่อ ๓ ประเภท ได้แก่  
๑) Infographic ๒) Clip Video ๓) ภาพถ่ายทอดพลัง โดยมีกลุ่มเป้าหมาย ได้แก่ นักสื่อสารสังคม ระดับตำบล ๆ ละ  
๑๕ คน โดยหากทางกรมการพัฒนาชุมชนมีเอกสารแจ้งแนวทางเพิ่มเติมจะแจ้งให้อำเภอทราบอีกครั้ง

ทั้งนี้ ได้แจ้งอำเภอดำเนินการส่งผลงานได้แก่ ๑) Infographic ๒) Clip Video ๓)  
ภาพถ่ายทรงพลัง ในระยะเวลาดังนี้

- ก.พ.๖๖ - มี.ค. ๖๖ : อำเภोजัดส่งผลงาน ภาพถ่ายทรงพลัง จำนวน ๒ ผลงาน หรือ เดือนละ ๑ ผลงาน
- เม.ย. ๖๖ - พ.ค. ๖๖ : อำเภोजัดส่งผลงาน clip video จำนวน ๒ ผลงาน หรือ เดือนละ ๑ ผลงาน
- มิ.ย. ๖๖ - ก.ค. ๖๖ : อำเภोजัดส่งผลงาน inflographic จำนวน ๒ ผลงาน หรือ เดือนละ ๑ ผลงาน

ที่	อำเภอ	ภาพถ่ายทรงพลัง	Clip video	Inflographic
๑	บ้านสร้าง	๒		
๒	เมืองปราจีนบุรี	๒		
๓	ศรีมหาโพธิ	๒	๕	๔
๔	ศรีมโหสถ	๒		๒
๕	ประจันตคาม	๒		
๖	กบินทร์บุรี	๓		๑
๗	นาดี	๒		

### มติที่ประชุม

#### ๓.๙ ข้อมูลความจำเป็นพื้นฐาน (จปฐ.)

รายงานความคืบหน้าข้อมูลความจำเป็นพื้นฐาน (จปฐ.) ดำเนินการโดย ความคืบหน้าการจัดเก็บ  
ข้อมูล (จปฐ.) รายอำเภอ ดังนี้ (ณ วันที่ ๔ เมษายน ๒๕๖๖ เวลา ๐๙.๐๕ น.)

ที่	อำเภอ	เป้าหมายการจัดเก็บ (คร.)	ผลการจัดเก็บ (คร.)	ร้อยละ
๑	บ้านสร้าง	๗,๕๖๗	๗,๔๖๙	๙๘.๗๐
๒	นาดี	๑๐,๙๓๓	๑๐,๗๑๗	๙๘.๐๒
๓	ศรีมโหสถ	๔,๔๓๕	๔,๑๑๗	๙๒.๘๓
๔	เมืองปราจีนบุรี	๒๒,๑๓๒	๒๐,๔๖๕	๙๒.๔๗
๕	ศรีมหาโพธิ	๒๒,๓๓๗	๒๐,๑๘๖	๙๐.๓๗
๖	กบินทร์บุรี	๓๔,๕๓๙	๒๘,๘๔๕	๘๓.๕๑
๗	ประจันตคาม	๑๑,๕๖๕	๘,๗๒๐	๗๕.๔๐
	รวม	๑๑๓,๕๐๘	๑๐๐,๕๑๙	๘๘.๕๖

และความคืบหน้าการจัดเก็บข้อมูล (จปฐ.) รายตำบล [รายละเอียดตามเอกสารแนบ ๓](#) ดังนี้

### มติที่ประชุม

๓.๑๐ การจัดทำคำรับรองคุณภาพข้อมูลความจำเป็นพื้นฐาน (จปฐ.) และข้อมูลพื้นฐานระดับหมู่บ้าน (กชช. ๒ค) จากเดิมให้จัดทำคำรับรองคุณภาพข้อมูลฯ ระดับอำเภอ ส่งให้จังหวัดภายในวันจันทร์ที่ ๒๔ กรกฎาคม ๒๕๖๖ เปลี่ยนเป็น ให้จัดทำคำรับรองคุณภาพข้อมูลฯ ระดับอำเภอ ส่งให้จังหวัดภายในวันศุกร์ที่ ๑๑ สิงหาคม ๒๕๖๖

#### มติที่ประชุม

๓.๑๑ การขับเคลื่อนการดำเนินงานขจัดความยากจนและพัฒนาคนทุกช่วงวัยอย่างยั่งยืน ตามหลักปรัชญาของเศรษฐกิจพอเพียง

การดำเนินงานขจัดความยากจนและพัฒนาคนทุกช่วงวัยอย่างยั่งยืน ตามหลักปรัชญาของเศรษฐกิจพอเพียง (ระยะที่ ๒) ตุลาคม ๖๕ - ธันวาคม ๖๖

- เติมเต็มข้อมูลในระบบ TPMAP ให้ครอบคลุมทุกประเด็นการพัฒนาทุกมิติ ทุกพื้นที่ ไม่น้อยกว่า ร้อยละ ๗๕ ในเดือน มีนาคม ๒๕๖๖

- ร่วมแก้ไขปัญหาในระดับบุคคล/ครัวเรือน ลงพื้นที่ตรวจสอบหากกลุ่มเป้าหมายวิกฤติและเยี่ยมบ้าน (Knock Knock) ไม่น้อยกว่า ร้อยละ ๕๐ (ภายในเดือน กันยายน ๒๕๖๖) และ ร้อยละ ๑๐๐ (ภายในเดือน ธันวาคม ๒๕๖๖) รายละเอียดตามเอกสารแนบ ๕

#### มติที่ประชุม

๓.๑๒ แนวทางการขับเคลื่อนการดำเนินงานขจัดความยากจนและพัฒนาคนทุกช่วงวัยอย่างยั่งยืน ตามหลักปรัชญาของเศรษฐกิจพอเพียง (TPMAP ปี ๒๕๖๖) จากการกำหนดขั้นตอนและระยะเวลาดำเนินการตามแนวทางการขับเคลื่อนการดำเนินงานขจัดความยากจนฯ ในขั้นตอนที่ ๒ การวิเคราะห์สภาพปัญหาด้วยปฏิบัติการ ๔ ท โดยกำหนดให้ ศจพ. ทุกระดับ ทีมปฏิบัติการฯ และทีมพี่เลี้ยง ลงพื้นที่ทุกครัวเรือนที่ได้รับมอบหมาย เพื่อร่วมกับครัวเรือนเป้าหมายวิเคราะห์สภาพปัญหา ร่วมหาทางออกโดยใช้ปฏิบัติการ ๔ ท (ทัศนคติ ทักษะ ทรัพยากร ทางออก) และบันทึกข้อมูลสภาพปัญหาของครัวเรือนลงใน logbook โดยดำเนินการให้แล้วเสร็จภายในวันที่ ๑๕ เมษายน ๒๕๖๖ นั้น พบว่า ขั้นตอนดังกล่าวมีความสำคัญและต้องใช้เวลาในการดำเนินงานเพื่อให้ได้มาซึ่งข้อมูลที่เป็นประโยชน์และสามารถพัฒนาครัวเรือนต่อไปได้ กรมการพัฒนาชุมชน จึงแจ้งขยายเวลาการดำเนินงานในขั้นตอนที่ ๒ การวิเคราะห์สภาพปัญหาด้วยปฏิบัติการ ๔ ท

#### มติที่ประชุม

๓.๑๓ การประกวดหมู่บ้านกองทุนแม่ของแผ่นดินดีเด่นระดับจังหวัด

จังหวัดได้แจ้งให้อำเภอร่วมกับเครือข่ายกองทุนแม่ของแผ่นดินระดับอำเภอ พิจารณาคัดเลือกกองทุนแม่ของแผ่นดินที่มีความพร้อม และมีความเข้มแข็งในการแก้ไขปัญหายาเสพติด จำนวน ๑ แห่ง เสนอชื่อเข้ารับการประกวดกองทุนแม่ของแผ่นดินดีเด่นระดับจังหวัด ประจำปีงบประมาณ พ.ศ.๒๕๖๖ โดยแจ้งชื่อกองทุนแม่ของแผ่นดินดีเด่นระดับอำเภอที่ได้รับการคัดเลือกพร้อมเอกสารผลงานตามหลักเกณฑ์การประกวดกองทุนแม่ของแผ่นดินดีเด่นระดับจังหวัด จำนวน ๕ เล่ม ส่งให้จังหวัดภายในวันที่ ๓๑ มีนาคม ๒๕๖๖

ที่	อำเภอ	รายชื่อกองทุนแม่	เอกสารผลงาน		หมายเหตุ
			ส่งแล้ว	ยังไม่ส่ง	
๑	ประจันตคาม	บ้านทุ่งยาว ต.โพธิ์งาม	/		
๒	นาดี			/	
๓	บ้านสร้าง			/	
๔	ศรีมหาโพธิ์			/	

๕	ศรีมโหสถ			/	
๖	กบินทร์บุรี			/	
๗	เมืองปราจีนบุรี			/	

**มติที่ประชุม** .....

**๓.๑๔ ความก้าวหน้าในการรายงานการตรวจสอบคุณภาพกองทุนแม่ของแผ่นดิน**

ความก้าวหน้าในการรายงานการตรวจสอบคุณภาพกองทุนแม่ของแผ่นดิน ในระบบ ศูนย์ข้อมูลกลาง  
กรมการพัฒนาชุมชน (<http://logi.cdd.go.th/adt/>) รายละเอียด ดังนี้

ที่	อำเภอ	จำนวนหมู่บ้าน กองทุนแม่ที่ต้อง ประเมินทั้งหมด (หมู่บ้าน/ชุมชน)	บันทึกผลการประเมินแล้ว			ยังไม่ บันทึก	หมู่บ้านที่ ต้อง ปรับปรุง ข้อมูล และบัญชี เพิ่ม
			ข้อมูลไม่ ครบ (หมู่)	ข้อมูล ครบ (หมู่)	คิดเป็น ร้อยละ		
๑	เมืองฯ	๔๖	๔๕	๑	๐.๐๒	๐	๔๕
๒	กบินทร์บุรี	๓๖	๓๖	๐	๐.๐๐	๐	๓๖
๓	นาดี	๒๙	๒๘	๑	๐.๐๓	๐	๒๘
๔	บ้านสร้าง	๒๖	๑	๒	๐.๐๘	๒๓	๒๔
๕	ประจันตคาม	๓๒	๑	๕	๐.๑๖	๒๖	๒๗
๖	ศรีมหาโพธิ์	๓๐	๖	๒๔	๐.๘๐	๐	๖
๗	ศรีมโหสถ	๒๑	๐	๙	๐.๔๓	๑๒	๑๒
รวมจังหวัดปราจีนบุรี		๒๒๐	๑๑๗	๔๒	๑.๕๒	๖๑	๑๗๘

**ข้อสังเกตในการบันทึกข้อมูล**

๑. คริวเรือนทั้งสิ้นคริวเรือนตามข้อมูล จปฐ. ยังคงเป็นปี ๒๕๖๑ ๒๕๖๒ ขอให้ปรับเป็นปี ๒๕๖๕
๒. เป็นสมาชิกกองทุนแม่(คริวเรือน) ไม่ใส่ข้อมูล และเป็นสมาชิกกองทุนแม่ (คน) เป็น ๐ บางหมู่เท่ากับคริวเรือน ในสมาชิก(คน) ให้นำทุกคนในคริวเรือนที่เป็นสมาชิกกองทุนแม่ฯในหมู่บ้าน ดั่งนั้น
๓. ราษฎรร่วมกันสมทบ ระบุว่ามี แต่ในช่องเงิน เป็น ๐
๔. ผากธนาคาร.(ชื่อธนาคาร).. ชื่อบัญชี..... เลขที่ธนาคาร.... ส่วนใหญ่ไม่ได้ระบุ
๕. จำนวน...(ในธนาคาร) จะต้องไม่เป็น ๐. บาท และให้จำนวนสตางค์ด้วย
๖. ยอดเงินฝาก ณ วันที่ (ให้เป็นข้อมูลปัจจุบัน)

**เน้นย้ำ ขอให้อำเภอตรวจสอบ และบันทึกปรับปรุงให้ครบถ้วน และเป็นปัจจุบัน ภายในวันที่ ๑๒ เมษายน ๒๕๖๖**

**มติที่ประชุม** .....

๓.๑๕ ความก้าวหน้าในการนำเข้าหมู่บ้านต้นกล้ากองทุนแม่ของแผ่นดิน อำเภอได้  
นำเข้าหมู่บ้านต้นกล้าครบครบถ้วนแล้ว ดังนี้

ที่	อำเภอ	ที่อยู่ต้นกล้าของแผ่นดิน			จำนวน หมู่บ้านต้น กล้ากองทุน แม่ฯ	นำเข้าข้อมูล				ครบ ถ้วน
		ตำบล	บ้าน	หมู่ที่		ข้อมูล หมู่บ้าน	ปปส. รับรอง	ผู้นำ	บัญชี ธนาคาร	
๑	เมืองฯ	ดงขี้เหล็ก	เนินผาสุข	๑๓	๑	๑	๑	๑	๑	๑
๒	กบินทร์บุรี	วัง ตะเคียน	ห้วยกระบอก	๑๐	๑	๑	๑	๑	๑	๑
๓	นาดี	ทุ่งโพธิ์	แหลมไม้	๐๑	๑	๑	๑	๑	๑	๑
๔	บ้านสร้าง	บ้านสร้าง	สร้าง	๐๗	๑	๑	๑	๑	๑	๑
๕	ประจันต คาม	บุฝ้าย	โคกสว่าง	๐๔	๑	๑	๑	๑	๑	๑
๖	ศรีมหาโพธิ์	กรอก สมบูรณ์	หนองแสง	๐๖	๑	๑	๑	๑	๑	๑
๗	ศรีมหาสถ	โคกปับ	ด่าน, ซ้ำหว่า	๐๗	๑	๑	๑	๑	๑	๑
รวมจังหวัดปราจีนบุรี					๗	๗	๗	๗	๗	๗

ให้อำเภอเตรียม เอกสารประกอบด้วย

๑. สำเนาสมุดบัญชีธนาคาร
๒. สำเนาบันทนาการการประชุมกรรมการและสมาชิกกองทุนแม่ฯ โดยมีวาระว่าด้วยเรื่องการค้าเลือก  
คณะกรรมการกองทุนแม่ฯ และการเลือกคณะกรรมการผู้มีอำนาจเบิกถอนเงินบัญชีธนาคาร
๓. โครงการขอรับงบประมาณสนับสนุนเงินพระราชทานขวัญถุงกองทุนแม่ของแผ่นดิน
๔. ใบมอบอำนาจ

**\*\*\*** เอกสารที่เป็นสำเนาทุกฉบับ ประธานจะต้องลงนามรับรองสำเนาถูกต้องทุกหน้า

มติที่ประชุม

๓.๑๖ ความก้าวหน้าในการการส่งเสริมการจัดตั้งกลุ่มออมทรัพย์เพื่อการผลิตใน  
หมู่บ้านโครงการแก้ไขปัญหาความยากจน (กข.คจ.)

ความก้าวหน้าในการจัดตั้งกลุ่มออมทรัพย์เพื่อการผลิต ในปี ๒๕๖๖ ในพื้นที่หมู่บ้านโครงการแก้ไข  
ปัญหาความยากจน (กข.คจ.) ที่ยังไม่มีกลุ่มออมทรัพย์เพื่อการผลิต

ที่	อำเภอ	เป้าหมายจัดตั้งกลุ่มออม ทรัพย์ฯ ๒๕๖๖ ไม่น้อยกว่า ร้อยละ ๕๐ (หมู่บ้าน)	ประชุม สร้าง ความ เข้าใจ แล้ว รอจัดตั้ง	จัดตั้งแล้ว (หมู่บ้าน)	คิด เป็น ร้อยละ	คงเหลือ (หมู่บ้าน)
๑	เมืองฯ	๑๗	๑๐	๐	๐.๐๐	๑๗
๒	กบินทร์บุรี	๒๘	๖	๖	๐.๒๑	๒๒
๓	นาดี	๑๓	๓	๓	๐.๒๓	๑๐
๔	บ้านสร้าง	๑๘	๕	๐	๐.๐๐	๑๘

๕	ประจันตคาม	๑๗	๖	๐	๐.๐๐	๑๗
๖	ศรีมหาโพธิ	๑๖	๔	๐	๐.๐๐	๑๖
๗	ศรีมหาเสถ	๔	๒	๒	๐.๕๐	๒
รวมจังหวัดปราจีนบุรี		๑๑๓	๒๕	๑๑	๐.๙๕	๑๐๒

ขอให้รายงานการจัดตั้ง พร้อมภาพถ่าย ทุกวันที่ ๕ ของเดือน

มติที่ประชุม .....

### ๓.๑๗ การดำเนินงานโครงการแก้ไขปัญหาคความยากจน (กข.คจ.)

การติดตามโครงการแก้ไขปัญหาคความยากจน (กข.คจ.) ที่มีปัญหา เงินทุนที่อยู่  
ระหว่างการเร่งรัดติดตามการชำระคืนเงินยืมตามสัญญา จากข้อมูลที่อำเภอรายงานผลในระบบ  
[www.cddhealthyfund.com](http://www.cddhealthyfund.com) พบว่ามีหมู่บ้านที่มีปัญหาจำนวน ๑๘ หมู่บ้าน ในพื้นที่ ๖ อำเภอ ขอให้อำเภอ  
ติดตาม ดำเนินการติดตามและแก้ไขปัญหาค และรายงานให้จังหวัดทราบทุกวันที่ ๑๐

ที่	หมู่ที่	ตำบล	อำเภอ	จำนวนเงินทุนที่อยู่ระหว่าง เร่งรัดติดตามการชำระคืนเงินยืม ตามสัญญา		จำนวนเงินที่ สามารถ แก้ไขได้	ร้อยละ	หนี้ค้างชำระ คงเหลือ
				เงินทุนที่มีปัญหา	เงินทุนที่ เสียหาย	บาท		
๑	๑๑	ลาดตะเคียน	กบินทร์บุรี	๔๑,๐๐๐.๐๐	๐	๐	๐	๔๑,๐๐๐
๒	๓	ทุ่งโพธิ์	นาดี	๘๐,๐๐๐.๐๐	๐	๐	๐	๘๐,๐๐๐
๓	๕	ทุ่งโพธิ์	นาดี	๑๑๑,๐๐๐.๐๐	๐	๗๗๐๐๐	๖๙.๓๗	๓๔,๐๐๐
๔	๙	นาดี	นาดี	๑๒๐,๐๐๐.๐๐	๐	๐	๐	๑๒๐,๐๐๐
๕	๑๒	นาดี	นาดี	๔๐,๐๐๐.๐๐	๐	๔๐๐๐๐	๑๐๐	๐
๖	๑๓	นาดี	นาดี	๔๖,๕๐๐.๐๐	๐	๔๖๕๐๐	๑๐๐	๐
๗	๔	บุพราหมณ์	นาดี	๖๕,๐๐๐.๐๐	๐	๐	๐	๖๕,๐๐๐
๘	๖	สะพานหิน	นาดี	๒๘๙,๐๐๐.๐๐	๐	๐	๐	๒๘๙,๐๐๐
๙	๗	สำพันตา	นาดี	๓๐,๐๐๐.๐๐	๐	๐	๐	๓๐,๐๐๐
๑๐	๓	บางกระเบา	บ้านสร้าง	๖๓,๐๐๐.๐๐	๐	๐	๐	๖๓,๐๐๐
๑๑	๙	บางพลวง	บ้านสร้าง	๒๕๐,๐๐๐.๐๐	๐	๐	๐	๒๕๐,๐๐๐
๑๒	๖	เกาะลอย	ประจันต คาม	๑๒๐,๐๐๐.๐๐	๐	๐	๐	๑๒๐,๐๐๐
๑๓	๔	หนองแสง	ประจันต คาม	๒๐,๐๐๐.๐๐	๐	๐	๐	๒๐,๐๐๐
๑๔	๕	หนองแสง	ประจันต คาม	๘๐,๐๐๐.๐๐	๐	๐	๐	๘๐,๐๐๐
๑๕	๖	ศรีมหาโพธิ	ศรีมหา โพธิ	๗๕,๐๐๐.๐๐	๐	๐	๐	๗๕,๐๐๐

๑๖	๑๐	ศรีมหาโพธิ	ศรีมหาโพธิ	๒๘๐,๐๐๐.๐๐	๐	๐	๐	๒๘๐,๐๐๐
#	๓	สัมพันธ์	ศรีมหาโพธิ	๑๐๗,๐๐๐.๐๐	๐	๘๘๐๐๐	๘๒.๒๔	๑๙,๐๐๐
๑๘	๖	โคกไทย	ศรีมหาโสภ	๑๐,๔๐๐.๐๐	๐	๐	๐	๑๐,๔๐๐
รวม				๑,๘๒๗,๙๐๐.๐๐	๐	๒๕๑๕๐๐	๑๓.๗๖	๑,๕๗๖,๔๐๐

**มติที่ประชุม** .....

๓.๑๘ **ตัวชี้วัด ระดับความสำเร็จของศูนย์จัดการกองทุนชุมชน ในการส่งเสริมและพัฒนาอาชีพแก่ครัวเรือนเป้าหมาย**

กลุ่มเป้าหมายคือศูนย์จัดการกองทุนชุมชนที่มีการจัดตั้งระหว่างปีงบประมาณ พ.ศ. ๒๕๖๓ - ๒๕๖๕ และได้รับการสนับสนุนงบประมาณการบริหารจัดการหนี้ “สำนึกดี แผนดี บริหารหนี้ได้” ประจำปีงบประมาณ พ.ศ. ๒๕๖๖ จำนวน ๒ แห่ง ในพื้นที่อำเภอเมืองปราจีนบุรี และอำเภอศรีมหาโสภ  
รอบการประเมินที่ ๑ ปีงบประมาณ พ.ศ. ๒๕๖๖ (เดือนภายใน ๑๕ มีนาคม ๒๕๖๖)

**ระดับความสำเร็จของศูนย์จัดการ กองทุนชุมชนในการส่งเสริมและพัฒนาอาชีพแก่ครัวเรือนเป้าหมาย**

รอบการประเมินที่ ๒ ปีงบประมาณ พ.ศ. ๒๕๖๖ (ภายในวันที่ ๑๕ กันยายน ๒๕๖๖)

**ร้อยละของจำนวนครัวเรือนเป้าหมายที่สามารถลดหนี้/ปลดหนี้ ได้ด้วยกระบวนการบริหารจัดการหนี้ของศูนย์จัดการกองทุนชุมชน**

ที่	อำเภอ	ฐานข้อมูล จำนวนหมู่บ้าน ครัวเรือเป้าหมาย ในปี ๒๕๖๕	ครัวเรือนเป้าหมายที่สามารถลดหนี้/ปลดหนี้ได้ ด้วยกระบวนการบริหารจัดการหนี้ของศูนย์จัดการกองทุนชุมชน				
			ค่าคะแนน ๑ ไม่น้อยกว่า ร้อยละ ๗๐	ค่า คะแนน ๒ ไม่น้อยกว่า ร้อยละ ๗๕	ค่า คะแนน ๓ ไม่น้อยกว่า ร้อยละ ๘๐	ค่าคะแนน ๔ ไม่น้อยกว่า ร้อยละ ๘๕	ค่าคะแนน ๕ ร้อยละ ๙๐
๑	เมืองปราจีนบุรี	๓๐	๒๑	๒๓	๒๔	๒๖	๒๗
๒	ศรีมหาโสภ	๓๐	๒๑	๒๓	๒๔	๒๖	๒๗
รวมทั้งสิ้น		๖๐	๔๒	๔๖	๔๘	๕๒	๕๔

**มติที่ประชุม** .....

๓.๑๙ **การดำเนินงานกิจกรรมตามแผนการปฏิบัติงานและแผนการใช้จ่ายงบประมาณ ประจำปีงบประมาณ พ.ศ.๒๕๖๖**

๑) **พัฒนาศักยภาพโครงการแก้ไขปัญหาคาความยากจน (กข.คจ.) ตามหลักธรรมาภิบาล (ไตรมาส ๓)**

- **ตัวชี้วัดโครงการ ร้อยละ ๑๐๐ ของโครงการ กข.คจ. มีการพัฒนาศักยภาพการบริหารจัดการตามหลักธรรมาภิบาล**

- กลุ่มเป้าหมาย ได้แก่ คณะกรรมการ กข.คจ.หมู่บ้าน และครัวเรือนเป้าหมาย กองทุนละ ๒๐ คน ดำเนินการไตรมาสที่ ๓ (เดือนเมษายน - มิถุนายน ๒๕๖๖)

- โดยให้อำเภอคัดเลือกโครงการแก้ไขปัญหาความยากจน(กข.คจ.) เป้าหมาย ภายใต้เงื่อนไข เป็นโครงการแก้ไขปัญหาความยากจน (กข.คจ.) ที่ยังไม่ได้รับงบประมาณตามกิจกรรม Mobile Clinic สร้างสุขกองทุนชุมชนตามหลักธรรมาภิบาล ประจำปีงบประมาณ ๒๕๖๓ - ๒๕๖๖ (ไตรมาส ๒) ส่งให้จังหวัด ภายในวันที่ ๑๐ เมษายน ๒๕๖๖

#### ๒) ส่งเสริมประชาชนเข้าถึงแหล่งทุน (ไตรมาส ๓)

- ตัวชี้วัดโครงการ จำนวนประชาชนกลุ่มเป้าหมายที่ได้รับการส่งเสริมและพัฒนาอาชีพ หมู่ละ ๒๐ คน  
- อำเภอกคัดเลือกกลุ่มออมทรัพย์เพื่อการผลิตที่มีผลการประเมินการจัดระดับการพัฒนา อยู่ในระดับ ๓ ส่งให้จังหวัดภายในวันที่ ๑๐ เมษายน ๒๕๖๖

#### มติที่ประชุม

##### ๓.๒๐ การบริหารจัดการหนี้ค้างชำระกองทุนพัฒนาบทบาทสตรีจังหวัดปราจีนบุรี

กองทุนพัฒนาบทบาทสตรีจังหวัดปราจีนบุรี ได้อนุมัติโครงการประเภทเงินทุนหมุนเวียนให้สมาชิก ตั้งแต่ปี ๒๕๕๖-๒๕๖๖ รวมทั้งสิ้น จำนวน ๑,๖๖๖ โครงการ เป็นเงินจำนวน ๑๘๗,๔๕๑,๗๔๐ บาท (หนึ่งร้อยแปดสิบล้านเจ็ดแสนห้าหมื่นหนึ่งพันเจ็ดร้อยสี่สิบบาทถ้วน) (ข้อมูล ณ วันที่ ๔ เมษายน ๒๕๖๖) ดังนี้

๑. สมาชิกชำระคืน (เงินต้น) จำนวน ๑๔๑,๐๐๒,๖๘๗.๘๓ บาท เปรียบเทียบกับการประชุมครั้งที่ผ่านมา สมาชิกชำระเพิ่มขึ้น จำนวน ๘๒๑,๑๕๘.๙๓ บาท

๒. ลูกหนี้คงเหลือ (เงินต้น) จำนวน ๔๕,๖๒๗,๘๙๓.๒๔ บาท แยกเป็น

๑) หนี้ที่ยังไม่ถึงกำหนดชำระ (เงินต้น) จำนวน ๒๒,๘๘๖,๖๓๗.๐๘ บาท

๒) ดำเนินคดี จำนวน ๔,๙๘๖,๕๙๙.๘๙ บาท

๓) หนี้เกินกำหนดชำระ (เงินต้น) จำนวน ๑๓,๖๑๖,๖๓๐.๗๓ บาท คิดเป็นร้อยละ ๒๙.๘๔ (ร้อยละคิดจากฐานเงินต้นคงเหลือ) **รายละเอียดตามเอกสารแนบ ๕**

สำนักงานพัฒนาชุมชนจังหวัดปราจีนบุรี จึงขอให้สำนักงานพัฒนาชุมชนอำเภอ ดำเนินการเร่งรัดติดตาม

#### มติที่ประชุม

๓.๒๑ ผลการเบิกจ่ายงบประมาณตามแผนการดำเนินงานและแผนการใช้จ่ายงบประมาณ กองทุนพัฒนาบทบาทสตรี ประจำปีงบประมาณ พ.ศ. ๒๕๖๖ ของ สำนักงานเลขานุการคณะกรรมการบริหารกองทุนพัฒนาบทบาทสตรีระดับจังหวัด จังหวัดปราจีนบุรี (ไตรมาส ๑-๔)

กรมการพัฒนาชุมชน ได้แจ้งอนุมัติงบประมาณตามแผนการดำเนินงานและแผนการใช้จ่ายงบประมาณกองทุนพัฒนาบทบาทสตรี ประจำปีงบประมาณ พ.ศ. ๒๕๖๖ ของสำนักงานเลขานุการคณะกรรมการบริหารกองทุนพัฒนาบทบาทสตรีระดับจังหวัด จังหวัดปราจีนบุรี (ไตรมาส ๑-๔) เป็นเงินทั้งสิ้นจำนวน ๘,๒๖๙,๓๐๕ บาท (แปดล้านสองแสนหกหมื่นเก้าพันสามร้อยห้าบาทถ้วน)

สำนักงานพัฒนาชุมชนจังหวัดปราจีนบุรี โดยสำนักงานเลขานุการคณะกรรมการบริหารกองทุนพัฒนาบทบาทสตรีระดับ จังหวัดปราจีนบุรี มีผลการเบิกจ่ายงบประมาณตามแผนการดำเนินงานและแผนการใช้จ่ายงบประมาณกองทุนพัฒนาบทบาทสตรี ประจำปีงบประมาณ พ.ศ. ๒๕๖๖ (ข้อมูล ณ วันที่ ๔ เมษายน ๒๕๖๖) เบิกจ่ายได้ จำนวน ๗,๕๐๗,๖๓๓.๕๓ บาท คิดเป็นร้อยละ ๙๐.๗๙ แยกเป็น

๑. งบดำเนินงาน เบิกจ่ายได้ ๖๗๗,๖๓๓.๕๓ บาท คิดเป็นร้อยละ ๘.๙๖

(ร้อยละคิดจากฐานงบดำเนินงาน)

๒. เงินอุดหนุน เบิกจ่ายได้ ๘๓๐,๐๐๐ บาท คิดเป็นร้อยละ ๑๐๐.๐๐ (ร้อยละคิดจากฐานงบเงินอุดหนุน)

๓. เงินทุนหมุนเวียน เบิกจ่ายได้ ๖,๐๐๐,๐๐๐ บาท คิดเป็นร้อยละ ๑๐๐.๐๐ (ร้อยละคิดจากฐานงบเงินทุนหมุนเวียน)

**รายละเอียดตามเอกสารแนบ ๖**

**มติที่ประชุม**

**๓.๒๒ การเพิ่มจำนวนสมาชิกกองทุนพัฒนาบทบาทสตรีจังหวัดปราจีนบุรี ในปีงบประมาณ**

**พ.ศ. ๒๕๖๖**

กรมการพัฒนาชุมชน แจ้งให้จังหวัดมอบหมายสำนักงานพัฒนาชุมชนจังหวัดในฐานะสำนักงานเลขานุการคณะกรรมการบริหารกองทุนพัฒนาบทบาทสตรีระดับจังหวัด ดำเนินการประชาสัมพันธ์และรับสมัครขึ้นทะเบียนสมาชิกกองทุนพัฒนาบทบาทสตรีประเภทบุคคลธรรมดา และประเภทองค์กรสตรี ประจำปีงบประมาณ พ.ศ. ๒๕๖๖ ตามเป้าหมายที่กำหนด ดังนี้

- ๑. สมาชิกประเภทบุคคลธรรมดา จำนวน ๑๐,๘๓๐ คน
- ๒. สมาชิกประเภทองค์กรสตรี ตามจำนวนองค์กรคงเหลือ

สำนักงานพัฒนาชุมชนจังหวัดปราจีนบุรี โดยสำนักงานเลขานุการคณะกรรมการบริหารกองทุนพัฒนาบทบาทสตรีระดับจังหวัด จังหวัดปราจีนบุรี ได้กำหนดเป้าหมายการเพิ่มจำนวนสมาชิกรายอำเภอ และแจ้งสำนักงานพัฒนาชุมชนอำเภอ ในฐานะเลขานุการคณะกรรมการกลั่นกรองและติดตามการดำเนินงานกองทุนพัฒนาบทบาทสตรีอำเภอ ดำเนินการ ดังนี้

๒.๑ ประชาสัมพันธ์การรับสมัครขึ้นทะเบียนสมาชิกกองทุนพัฒนาบทบาทสตรีประเภทบุคคลธรรมดา และประเภทองค์กรสตรี ทุกช่องทางสื่อสาร เพื่อให้ครอบคลุมทุกพื้นที่

๒.๒ รับสมัครขึ้นทะเบียนสมาชิกกองทุนพัฒนาบทบาทสตรี ประเภทบุคคลธรรมดา ตามเป้าหมายที่กำหนด และบันทึกในโปรแกรมจัดการทะเบียนลูกหนี้ (SARA)

๒.๓ รับสมัครขึ้นทะเบียนสมาชิกกองทุนพัฒนาบทบาทสตรี ประเภทองค์กรสตรี ตามเป้าหมายที่กำหนด และส่งเอกสารการสมัครให้สำนักงานเลขานุการคณะกรรมการบริหารกองทุนพัฒนาบทบาทสตรีระดับจังหวัด จังหวัดปราจีนบุรี

ปัจจุบันกองทุนพัฒนาบทบาทสตรีจังหวัดปราจีนบุรี มีสมาชิกประเภทบุคคลธรรมดา (ข้อมูล ณ วันที่ ๔ เมษายน ๒๕๖๖) จำนวน ๑๓๕,๙๐๕ คน **รายละเอียดตามเอกสารแนบ ๗**

**มติที่ประชุม**

**๓.๒๓ รายงานความก้าวหน้าการดำเนินคดีกองทุนพัฒนาบทบาทสตรีจังหวัด**

**ปราจีนบุรี**

**คดีอาญา**

**รายงานสาวลัดดาวัลย์ มาลา (ยกยอกทรัพย์)**

**จำนวนเงินฟ้อง ๓,๑๘๑,๐๘๒ บาท**

**การดำเนินการ** สถานีตำรวจภูธรกบินทร์บุรี มีหนังสือแจ้งความคืบหน้าการดำเนินคดีกองทุนพัฒนาบทบาทสตรีจังหวัดปราจีนบุรี ดังนี้

๑. พนักงานสอบสวน สภ.วังตะเคียนได้ทำการสอบสวนคดีสมาชิกกองทุนพัฒนาบทบาทสตรีตำบลวังท่าช้างเสร็จสิ้นแล้ว และได้ส่งสำนวนการสอบสวนเห็นควรสั่งฟ้องผู้ต้องหา ซึ่งอัยการจังหวัดกบินทร์บุรีได้รับสำนวนไว้แล้ว เมื่อวันที่ ๑๗ กรกฎาคม ๒๕๖๓

๒. อัยการได้คืนสำนวนการสอบสวนโดยเห็นว่ายังไม่แน่ชัดว่าเป็นความผิดฐานใด ระหว่างฉ้อโกงประชาชนกับยกยอกทรัพย์ พนักงานสอบสวนได้สรุปสำนวนการสอบสวนเสนอผู้บังคับบัญชา

เห็นควรสั่งฟ้องผู้ต้องหาในข้อหายักยอกทรัพย์และได้ออกหมายจับไว้แล้ว และสรุปสำนวนสอบสวนให้อัยการพิจารณา เมื่อวันที่ ๗ มีนาคม ๒๕๖๕

๓. พนักงานอัยการจังหวัดกบินทร์บุรี ได้พิจารณาสำนวนแล้วเห็นว่า การสอบสวนคดีนี้พนักงานสอบสวนจะต้องรวบรวมพยานหลักฐานให้ครบถ้วนสมบูรณ์จนทราบข้อเท็จจริงและพฤติการณ์ต่าง ๆ อันเกี่ยวกับความผิดที่ถูกกล่าวหาเพื่อพิสูจน์ความผิดหรือความบริสุทธิ์ของผู้ต้องหา ตลอดจนทำความเข้าใจตามท้องสำนวนการสอบสวนว่าเห็นควรสั่งฟ้องผู้ต้องหาในความผิดฐานใด เห็นควรคืนสำนวนการสอบสวนแก่พนักงานสอบสวนอีกครั้ง เพื่อให้ดำเนินการสอบคำให้การผู้กล่าวหาทั้งสองหรือผู้รับมอบอำนาจคดีนี้ว่า ก่อนร้องทุกข์ให้ดำเนินคดีนี้ผู้ต้องหาได้มีการคืนเงินให้แก่กองทุนพัฒนาบทบาทสตรีฯ ในแต่ละโครงการเป็นเงินจำนวนเท่าใดบ้าง คืนให้เมื่อใด โดยวิธีการอย่างไร คงเหลือยอดเงินที่ยังไม่ได้คืนเป็นเงินจำนวนเท่าใด โดยให้ส่งหลักฐานที่บันทึกข้อมูลดังกล่าวหรือจัดทำตารางสรุปยอดเงินของแต่ละโครงการมาประกอบการพิจารณาด้วย

๔. พนักงานสอบสวนขอให้ผู้กล่าวหาหรือผู้รับมอบอำนาจเข้าให้ปากคำกับพนักงานสอบสวน และจัดทำตารางสรุปยอดเงินของแต่ละโครงการมาประกอบการพิจารณาด้วย

ขณะนี้อยู่ระหว่างรวบรวมเอกสารหลักฐานเพิ่มเติม ให้พนักงานสอบสวน

#### มติที่ประชุม

๓.๒๔ การทอดผ้าป่าสมทบกองทุนพัฒนาเด็กชนบท ในพระราชูปถัมภ์สมเด็จพระเทพรัตนราชสุดาฯ สยามบรมราชกุมารี จังหวัดปราจีนบุรี ประจำปี ๒๕๖๖

ขอขอบคุณท่านผู้อำนวยการกลุ่มงานทุกกลุ่ม ท่านพัฒนาการอำเภอทุกอำเภอ และเจ้าหน้าที่พัฒนาชุมชนทุกคน ที่ให้ความร่วมมือเป็นอย่างดี ในการจัดกิจกรรมทอดผ้าป่าสมทบกองทุนพัฒนาเด็กชนบท ในพระราชูปถัมภ์สมเด็จพระเทพรัตนราชสุดาฯ สยามบรมราชกุมารี จังหวัดปราจีนบุรี ประจำปี ๒๕๖๖ เมื่อวันที่ ๓๑ มีนาคม ๒๕๖๖ เวลา ๑๐.๓๙ น. ณ หอประชุมจังหวัดปราจีนบุรี ศูนย์ราชการจังหวัดปราจีนบุรี ตำบลไม้เค็ด อำเภอเมืองปราจีนบุรี จังหวัดปราจีนบุรี เพื่อหารายได้สมทบกองทุนฯ ช่วยเหลือและสนับสนุนการพัฒนาเด็กก่อนวัยเรียน อายุตั้งแต่แรกเกิดถึงหกปี ที่ครอบครัวยากจนและด้อยโอกาส ให้ได้รับการอบรมเลี้ยงดูอย่างถูกต้องเหมาะสมกับวัย ทั้งด้านร่างกาย จิตใจ อารมณ์ สังคม และสติปัญญา

สรุปผลการจัดกิจกรรมการทอดผ้าป่าสมทบกองทุนพัฒนาเด็กชนบท ในพระราชูปถัมภ์สมเด็จพระเทพรัตนราชสุดาฯ สยามบรมราชกุมารี จังหวัดปราจีนบุรี ประจำปี ๒๕๖๖ รายรับจากเงินบริจาคของผู้จัดศรัทธาสมทบทุน จำนวนเงิน ๒๔๕,๔๓๐.๕ บาท รายจ่ายในการจัดกิจกรรมการทอดผ้าป่า จำนวนเงิน ๔๑,๕๖๑ บาท คงเหลือนำเข้าสู่สมทบทุนกองทุนพัฒนาเด็กชนบทจังหวัดปราจีนบุรี จำนวนเงิน ๒๐๓,๘๖๙.๕๐ บาท [รายละเอียดตามเอกสารแนบ ๘](#)

#### มติที่ประชุม

ระเบียบวาระที่ ๔ เรื่องเพื่อทราบ การรายงาน แผน ผล ข้อเสนอการจากกลุ่มงานฯ

(กลุ่มงานยุทธศาสตร์การพัฒนาชุมชน)

๔.๑ การจัดสรรงบประมาณตามแผนปฏิบัติงานและแผนการใช้จ่ายงบประมาณ ประจำปีงบประมาณ พ.ศ. ๒๕๖๖ ไตรมาส ๓

กรมการพัฒนาชุมชน แจ้งจัดสรรงบประมาณเพื่อดำเนินกิจกรรมตามแผนปฏิบัติงานและแผนการใช้จ่ายงบประมาณ ประจำปีงบประมาณ พ.ศ. ๒๕๖๖ ไตรมาส ๓ จำนวน ๒ ผลผลิต ๑๘ โครงการ/กิจกรรม งบประมาณ ๒,๗๑๙,๔๕๐ บาท (สองล้านเจ็ดแสนหนึ่งหมื่นเก้าพันสี่ร้อยห้าสิบบาทถ้วน)

[รายละเอียดตามเอกสารแนบ ๙](#)

จังหวัดปราจีนบุรี โดยสำนักงานพัฒนาชุมชนจังหวัดปราจีนบุรี ได้มอบหมายให้กลุ่มงานที่เกี่ยวข้อง จัดทำรายละเอียดโครงการ/กระจายเป้าหมาย เพื่อเตรียมความพร้อมในการอนุมัติโครงการเมื่อได้รับการโอนจัดสรรงบประมาณจากกรมฯ จึงขอให้อำเภอได้ศึกษาแนวทางการดำเนินกิจกรรมและเตรียมความพร้อมพื้นที่เพื่อให้สามารถดำเนินกิจกรรมได้ทันทีที่ได้รับการอนุมัติโครงการ

#### มติที่ประชุม

#### (กลุ่มงานส่งเสริมการพัฒนาชุมชน)

#### ๔.๒ ชุมชนท่องเที่ยว OTOP นวัตวิถี

จากประเด็นการตรวจราชการของผู้ตรวจราชการกรมการพัฒนาชุมชน โครงการชุมชนท่องเที่ยว OTOP นวัตวิถี ให้มีการติดตามการดำเนินงานหมู่บ้าน OTOP นวัตวิถีเดิม ให้มีความคงอยู่ของกิจกรรมและสิ่งปลูกสร้างที่รับงบประมาณจากกรมการพัฒนาชุมชน ซึ่งจังหวัดปราจีนบุรีมีชุมชนท่องเที่ยว OTOP นวัตวิถี จำนวน ๓๔ ชุมชน และมีการจัดระดับชุมชนท่องเที่ยว OTOP นวัตวิถี เป็น ๔ ระดับ A B C D

ทั้งนี้กรมการพัฒนาชุมชน ให้จังหวัดดำเนินการโครงการส่งเสริมการท่องเที่ยวเชิงสร้างสรรค์ กิจกรรมโปรแกรมท่องเที่ยวเชิงสร้างสรรค์ (Champ) ผลิตภัณฑ์เด่น และการทดสอบโครงการส่งเสริมการท่องเที่ยวเชิงสร้างสรรค์

จึงขอให้สำนักงานพัฒนาชุมชนอำเภอ กระตุ้นให้ชุมชนท่องเที่ยว OTOP นวัตวิถี ดำเนินการพัฒนาการท่องเที่ยวให้เป็นรูปธรรม และรายงานผลการดำเนินงานชุมชนท่องเที่ยว OTOP นวัตวิถี ในระบบศูนย์ข้อมูลกลางทุกเดือน

#### มติที่ประชุม

#### ๔.๓ โครงการยกระดับการพัฒนาผลิตภัณฑ์ภูมิปัญญาผ้าไทยและงานหัตถกรรมชุมชน

กิจกรรมที่ ๑ การพัฒนาศักยภาพผู้ผลิต ผู้ประกอบการ OTOP ด้านผ้าไทย และงานหัตถกรรม (Coaching) “ผ้าลายดอกกรักราชกัญญา”

กรมการพัฒนาชุมชน ได้กำหนดดำเนินโครงการยกระดับการพัฒนาผลิตภัณฑ์ภูมิปัญญาผ้าไทย และงานหัตถกรรมชุมชน กิจกรรมที่ ๑ การพัฒนาศักยภาพผู้ผลิต ผู้ประกอบการ OTOP ด้านผ้าไทย และงานหัตถกรรม (Coaching) “ผ้าลายดอกกรักราชกัญญา” ในเดือนเมษายน ๒๕๖๖ จำนวน ๕ จุด ดำเนินการ ได้แก่ จังหวัดอุดรธานี นครศรีธรรมราช บุรีรัมย์ ลำพูน และจังหวัดราชบุรี โดยมีวัตถุประสงค์เพื่อพัฒนาผ้าไทยให้มีคุณภาพเป็นที่ยอมรับโดยใช้ภูมิปัญญาท้องถิ่น องค์ความรู้ และเทคโนโลยีสมัยใหม่ในการพัฒนาต่อยอดสร้างรายได้เพิ่มให้กับชุมชนและเพื่อเผยแพร่ประชาสัมพันธ์ผ้าไทยและงานหัตถกรรมแต่ละประเภทให้เป็นที่รู้จักอย่างแพร่หลาย กลุ่มเป้าหมาย ประกอบด้วย กลุ่มผู้ผลิต ผู้ประกอบการ OTOP ประเภทผ้าและเครื่องแต่งกาย ช่างทอผ้าทั่วประเทศ และงานหัตถกรรม จุดละ ๕๐ คน และจังหวัดปราจีนบุรีได้เข้าร่วมโครงการฯ จุดที่ ๕ ในวันที่ ๒๙ เมษายน ๒๕๖๖ ณ โรงแรม ณ เวลา ตำบลดอนตะโก อำเภอเมืองราชบุรี จังหวัดราชบุรี ผู้เข้าร่วมโครงการฯ ประกอบด้วย พัฒนาจังหวัด และเจ้าหน้าที่ผู้รับผิดชอบ รวม ๒ คน และกลุ่มผู้ผลิต ผู้ประกอบการ OTOP เข้าร่วมโครงการฯ จำนวน ๒ คน คือนางราตรี บุญวิทย์ ตัวแทนกลุ่มผ้ามัดหมี่ทอมือ อำเภอกบินทร์บุรี และนายรัฐพล ทองดี ตัวแทนกลุ่มครามพล อำเภอนาดี รายละเอียดปรากฏตามหนังสือจังหวัดปราจีนบุรี ที่ ปจ ๐๐๑๙/ว๓๗๖๘ และหนังสือจังหวัดปราจีนบุรี ที่ ปจ ๐๐๑๙/๓๗๖๙ ลงวันที่ ๓๐ มีนาคม ๒๕๖๖ ในกรณีนี้ ขอให้อำเภอพิจารณาสนับสนุนให้กลุ่มผู้ผลิต ผู้ประกอบการ OTOP ได้พัฒนาในการผลิตผ้าลายพระราชทาน “ผ้าลายดอกกรักราชกัญญา” ทั้งประเภทผ้ามัดหมี่ ประเภทผ้ายก ประเภทผ้าบาติ โดยสามารถผลิตได้ตามแบบลายพระราชทานอย่างต่อเนื่อง เพื่อเพิ่มโอกาสและช่องทางการตลาดต่อไป

#### มติที่ประชุม

#### ๔.๔ การช่วยเหลือผู้ที่ได้รับพระราชทานอภัยโทษ และอภัยโทษลดโทษปล่อยตัว

พ.ศ. ๒๕๖๕

กรมการพัฒนาชุมชน และกรมราชทัณฑ์ ได้ร่วมกันให้ความช่วยเหลือผู้ต้องขังที่ผ่านการอบรมโครงการ “โคกหนองนา แห่งน้ำใจและความหวัง กรมราชทัณฑ์” ตั้งแต่เดือนกันยายน ๒๕๖๓ เป็นต้นมา และใน ปี พ.ศ. ๒๕๖๖ กรมราชทัณฑ์ ได้ส่งข้อมูลผู้ที่ได้รับพระราชทานอภัยโทษและอภัยโทษลดโทษปล่อยตัว พ.ศ.๒๕๖๕ โดยจังหวัดจะแจ้งรายละเอียดการดำเนินงานในกลุ่มไลน์ จนท.ไปก่อน (หนังสือแจ้งอำเภอ รอลงนาม)

เพื่อให้การดำเนินงานการช่วยเหลือผู้ที่ได้รับพระราชทานอภัยโทษ และอภัยโทษลดโทษปล่อยตัว พ.ศ. ๒๕๖๕ สามารถขับเคลื่อนได้อย่างมีประสิทธิภาพและบรรลุวัตถุประสงค์ จังหวัดปราจีนบุรี จึงขอให้อำเภอมอบหมายให้สำนักงานพัฒนาชุมชนอำเภอ ดำเนินการดังนี้

๑. ศึกษา ทำความเข้าใจกรอบความคิดแนวทางการช่วยเหลือผู้ที่ได้รับพระราชทานอภัยโทษและอภัยโทษลดโทษปล่อยตัว กรมการพัฒนาชุมชน

๒. ขับเคลื่อนการดำเนินงานการช่วยเหลือผู้ที่ได้รับการพระราชทานอภัยโทษ และอภัยโทษลดโทษปล่อยตัว กรมการพัฒนาชุมชน ปี ๒๕๖๖ ตามแนวทางที่กำหนด

๓. สืบรวจความต้องการการช่วยเหลือผู้ที่ได้รับพระราชทานอภัยโทษ และอภัยโทษลดโทษปล่อยตัว พ.ศ.๒๕๖๕ และรายงานการสำรวจข้อมูลส่วนบุคคลและความต้องการการช่วยเหลือ ให้จังหวัดทราบภายใน วันที่ ๒๘ เมษายน ๒๕๖๖

มติที่ประชุม .....

ระเบียบวาระที่ ๕ เรื่องเพื่อพิจารณา

##### ๕.๑ การประกวดลายผ้าพระราชทาน “ผ้าลายดอกกรักราชกัญญา” และงานหัตถกรรม

จังหวัดปราจีนบุรี ได้จัดพิธีมอบแบบลายผ้าพระราชทาน “ผ้าลายดอกกรักราชกัญญา” เมื่อวันอังคารที่ ๒๑ มีนาคม ๒๕๖๖ ณ บริเวณห้องโถงด้านหน้าศาลากลางจังหวัดปราจีนบุรี ชั้น ๑ กลุ่มเป้าหมายเข้ารับมอบลายผ้าพระราชทาน “ผ้าลายดอกกรักราชกัญญา” จำนวน ๒๖ ราย และกรมการพัฒนาชุมชน ได้จัดทำโครงการยกระดับการพัฒนาผ้าไทยและงานหัตถกรรม เพื่อพัฒนาผ้าไทยให้มีคุณภาพเป็นที่ยอมรับ โดยใช้ภูมิปัญญาท้องถิ่น องค์ความรู้ และเทคโนโลยีสมัยใหม่ในการพัฒนาต่อยอดสร้างรายได้ให้กับชุมชน และเพื่อเผยแพร่ประชาสัมพันธ์ผ้าไทยและงานหัตถกรรมแต่ละประเภทให้เป็นที่รู้จักอย่างแพร่หลาย กลุ่มเป้าหมายได้แก่ กลุ่มผู้ผลิต ผู้ประกอบการ OTOP ประเภทผ้าและเครื่องแต่งกาย ช่างทอผ้าทั่วประเทศ และงานหัตถกรรม โดยกรมการพัฒนาชุมชนได้ดำเนินการประกวดผ้าลายพระราชทาน “ผ้าลายดอกกรักราชกัญญา” และงานหัตถกรรม โดยสามารถส่งชิ้นงานเข้าประกวดได้ตั้งแต่วันที่ ๑ พฤษภาคม - ๔ สิงหาคม ๒๕๖๖ ณ สำนักงานพัฒนาชุมชนอำเภอ ทุกอำเภอ ไม่จำกัดจำนวนชิ้นงาน จึงขอความร่วมมืออำเภอประชาสัมพันธ์โครงการฯ ให้คำแนะนำผู้ประกอบการ OTOP หรือช่างทอผ้าและงานหัตถกรรม ทราบถึงขั้นตอนและวิธีการในการนำส่งชิ้นงานเข้าร่วมประกวด

มติที่ประชุม .....

ระเบียบวาระที่ ๖ เรื่องอื่น ๆ

.....(ไม่มี).....

### ประจำเดือน เมษายน พ.ศ. ๒๕๖๖

ที่	เรื่องการรายงาน	ตามหนังสือที่/ลงวันที่	กำหนดส่ง	ผู้รับผิดชอบ
๑	รายงานการประชาสัมพันธ์งาน สพอ.	-	ภายในวันที่ ๓๐ ของเดือน	กลุ่มงานสารสนเทศฯ (พัชรพร)
๒	รายงานการติดตามความเคลื่อนไหวการอนุมัติเงินยืมของโครงการ กย.คจ.รายเดือน	ปจ ๐๐๑๙/๔๔๑๓ ลว.๒๓ พ.ย ๖๕	ทุกวันที ๒ ของเดือน	กลุ่มงานสารสนเทศฯ (ลัดดาวัลย์)
๓	รายงานผลการปฏิบัติงานของ สพอ.	-	ทุกวันที ๕ ของเดือน	กลุ่มงานยุทธศาสตร์ฯ (ชมขจร)
๔	รายงานภาพกิจกรรมปลูกผักสวนครัวและภาพกิจกรรมพัฒนาในวัด	ปจ ๐๐๑๙/ว ๑๒๒๐ ลว ๒๙ มี.ค. ๖๖	ทุกวันที ๕ ของเดือน	กลุ่มงานส่งเสริมฯ (วิชาญ)
๕	ตามโครงการวัดประชาธิรัฐสร้างสุข			
๕	การรายงานการดำเนินงาน "ผ้าไทยใส่ให้สนุก"	ปจ ๐๐๑๙/ว ๐๐๙๔๒ ลว ๒๕ ต.ค. ๖๕	ทุกวันที ๑๕ ของเดือน	กลุ่มงานส่งเสริมฯ (อมรรัตน์)
๖	ส่งรายงานการประชุมของ สพอ.	-	ทุกวันที ๒๐ ของเดือน	กลุ่มงานประสานฯ (อรุณลักษณ์)
๗	รายงานแผนการปฏิบัติงานของ สพอ.	-	ทุกวันที ๒๐ ของเดือน	กลุ่มงานยุทธศาสตร์ฯ (ชมขจร)
๘	รายงานผลการดำเนินงานกองทุนแม่ของแผ่นดิน	-	ทุกวันที ๒๐ ของเดือน	กลุ่มงานสารสนเทศฯ (กาญจนา)
๙	รายงานการขับเคลื่อนตำบลเข้มแข็งใน ๓ มิติ	ปจ ๐๐๑๙/ว ๑๒๐๘ ลว ๒๘ มี.ค. ๖๖	ทุกวันที ๒๐ ของเดือน	กลุ่มงานส่งเสริมฯ (วิชาญ)
๑๐	รายงานการพัฒนาครัวเรือนที่มีรายได้ต่ำกว่าเกณฑ์ จปฐ. ปี ๒๕๖๕	ปจ ๐๐๑๙/ว ๒๖๖ ลว ๒๘ ก.พ ๖๖	ทุกวันที ๒๐ ของเดือน	กลุ่มงานสารสนเทศฯ (อภิเดช)
๑๑	รายงานความก้าวหน้าการบริหารการจัดเก็บข้อมูล จปฐ. และข้อมูล กษช.๒ค ปี ๒๕๖๖ (ผ่านระบบศูนย์ข้อมูลกลาง)	ปจ ๐๐๑๙/ว ๑๒๒๕๒ ลว ๓๑ ต.ค ๖๕	ทุกวันที ๒๐ ของเดือน	กลุ่มงานสารสนเทศฯ (อภิเดช)
๑๒	การขับเคลื่อนการดำเนินงานการจัดความยากจนและพัฒนาคนทุกช่วงวัย	ปจ ๐๐๑๙/ว ๑๔๖๑ ลว ๑๕ ธ.ค ๖๕	ทุกวันที ๒๐ ของเดือน	กลุ่มงานสารสนเทศฯ (อภิเดช)
๑๓	อย่างยั่งยืน ตามหลักปรัชญาของเศรษฐกิจพอเพียงระยะที่ ๒			
๑๓	รายงานกิจกรรมปลูกผักสวนครัว สร้างความมั่นคงทางอาหาร	ปจ ๐๐๑๙/ว ๑๒๘๕๓ ลว ๑๑ พ.ย. ๖๕	ภายในวันที่ ๒๕ ทุกเดือน	กลุ่มงานส่งเสริมฯ (วิชาญ)
๑๔	และจัดทำถังขยะเปียก ลดโลกร้อน ในระบบรายงาน Plant For Good			
๑๔	บันทึกข้อมูลผลการดำเนินงานชุมชนท่องเที่ยว OTOP นวัตวิถี	ปจ ๐๐๑๙/ว๑๑๙๔๐ ลว.๒๕ ต.ค.๖๕	ทุกวันที ๒๕ ของเดือน	กลุ่มงานส่งเสริมฯ (สุริยม)
๑๕	ประจำปีงบประมาณ ๒๕๖๖ (ผ่านระบบศูนย์ข้อมูลกลาง)			
๑๕	ลงทะเบียน OTOP ประจำปีงบประมาณ พ.ศ. ๒๕๖๖	ปจ ๐๐๑๙/ว ๒๖๖ ลว ๒๘ ก.พ. ๖๖	ทุกวันที ๒๕ ของเดือน	กลุ่มงานส่งเสริมฯ (สุริยม)



จังหวัดปราจีนบุรี

ที่	เรื่องการรายงาน	กำหนดส่ง	กำหนดส่งงาน	การส่งงาน					
				ส่ง	ส่งแบบ	ส่ง	ส่งแบบ	ส่ง	ส่งแบบ
๑	รายงานการติดตามความเคลื่อนไหวอนุมัติเงินยืมของโครงการ กย.คจ.รายเดือน	ปจ ๐๐๑๙/๔๔๑๓ ลว.๒๓ พ.ย ๖๔	ทุกวันที่ ๒ ของเดือน	๑	๑	๑	๑	๑	๑
๒	รายงานผลการปฏิบัติงานของ สพอ.	-	ทุกวันที่ ๕ ของเดือน	๑	๑	๑	๑	๑	๑
๓	รายงานการประชาสัมพันธ์ของ สพอ.	-	ภายในวันที่ ๓๐ ของเดือน	๐	๐	๐	๐	๐	๐
๔	รายงานภาพกิจกรรมปลูกผักสวนครัวและสภาพกิจกรรมพัฒนาในวัดตามโครงการ วัดประชารัฐสร้างสุข	-	ทุกวันที่ ๕ ของเดือน	๑	๑	๑	๑	๑	๑
๕	การรายงานการค้าเงินงาน "ผ้าไทยใส่ให้สนุก"	ปจ ๐๐๑๙/ว ๐๐๙๔๒ ลว ๒๕ ต.ค. ๖๕	ทุกวันที่ ๑๕ ของเดือน	-๑	-๑	๑	๑	๑	๑
๖	ส่งรายงานการประชุมของ สพอ.	-	ทุกวันที่ ๒๐ ของเดือน	-๑	-๑	๑	๑	๑	๑
๗	รายงานแผนการปฏิบัติงานของ สพอ.	-	ทุกวันที่ ๒๐ ของเดือน	๑	๑	๑	๑	๑	๑
๘	รายงานผลการดำเนินงานกองทุนแม่ของแผ่นดิน	-	ทุกวันที่ ๒๐ ของเดือน	๑	๑	๑	๑	๑	๑
๙	รายงานแผนและผลการขับเคลื่อนตำบลเข้มแข็งใน ๓ มิติ	กำลังดำเนินการ	ทุกวันที่ ๒๐ ของเดือน	๑	๑	๑	๑	๑	๑
๑๐	บันทึกข้อมูลผลการดำเนินงานชุมชนท่องเที่ยว OTOP นวัตวิถี ประจำปีงบประมาณ ๒๕๖๖ (ผ่านระบบศูนย์ข้อมูลกลาง)	ปจ ๐๐๑๙/ว๑๑๙๔๐ ลว.๒๕ ต.ค.๖๕	ทุกวันที่ ๒๕ ของเดือน	-๑	-๑	๑	๑	๑	๑
๑๑	ลงทะเบียน OTOP ประจำปีงบประมาณ พ.ศ. ๒๕๖๖	ปจ ๐๐๑๙/ว ๑๒๒๕๒ ลว.๓๑ ต.ค.๖๕	ทุกวันที่ ๒๕ ของเดือน	-๑	-๑	๑	๑	-๑	๑
๑๒	รายงานความก้าวหน้าการดำเนินงานพัฒนาหมู่บ้านเศรษฐกิจพอเพียง ปี ๒๕๖๖ ในระบบ Google Drive พร้อมภาพกิจกรรม	ปจ ๐๐๑๙/ว ๑๓๘๔๙ ลว ๖ ๕.ค ๖๕	รายงานวันที่เมื่อกิจกรรม แล้วเสร็จ หรือมีข้อมูล	-๑	-๑	๑	๑	๑	-๑
๑๓	รายงานความก้าวหน้าการบริหารการจัดเก็บข้อมูล จปฐ และข้อมูล กชช.๒ค ปี ๒๕๖๖	-		๑	๑	๑	๑	๑	๑



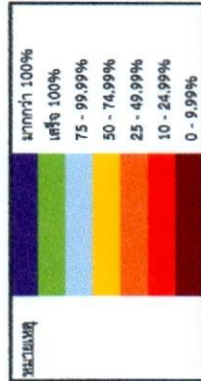
ที่	แผนงาน/โครงการ/กิจกรรม	สถานที่ดำเนินการ	งบประมาณ (บาท)	วัน เดือน ปี ที่ดำเนินการ	เวลา	กลุ่มเป้าหมาย (คน)	ผู้รับผิดชอบ
๑	ติดตามการดำเนินงานตามมาตรการ ให้ความช่วยเหลือลูกหนี้สมาชิกกองทุนพัฒนา บทบาทสตรี	พื้นที่อำเภอทั้ง ๗ อำเภอ ยกเว้น อำเภอนาดิน	-	๓ - ๗ เมษายน ๒๕๖๖	๐๘.๓๐ น. - ๑๖.๓๐ น.	ลูกหนี้สมาชิกกองทุน พัฒนาบทบาทสตรี	จุฑามาศ
๒	โครงการส่งเสริมช่องทางการตลาดผลิตภัณฑ์ กลุ่มอาชีพสมาชิกกองทุนพัฒนาบทบาทสตรี	ลานพระบรมราชานุสาวรีย์ ร.๕ หน้าศาลากลางเก่า	๒๐๐๐๐.-	๗ เม.ย. ๖๖	๐๖.๐๐ น. - ๑๓.๐๐ น.	ลูกหนี้สมาชิกกองทุน พัฒนาบทบาทสตรี	จุฑามาศ
๓	มอบทุนอุปการะจากกองทุนพัฒนาเด็กชนบทฯ ในกิจกรรม โครงการหน่วยบำบัดทุกข์ บำรุงสุข สร้างรอยยิ้มให้ประชาชน (จังหวัดเคล็ดอนที่) ประชุมคณะทำงานขับเคลื่อนกองทุนพัฒนา บทบาทสตรีจังหวัดปราจีนบุรี	วัดมงคลไชย ต.เกาะลอย อ.ประจันตคาม ห้องประชุม สพจ.ปราจีนบุรี	๑๐๐๐๐.- ๗๘๐๐.-	๑๙ เม.ย.๖๖ ๒๐ เม.ย. ๖๖	๑๐.๐๐ - ๑๒.๐๐ น. ๑๐.๐๐ - ๑๒.๐๐ น.	เด็กที่ได้รับทุนอุปการะ จำนวน ๑๐ คน คณะทำงาน ๑๑ คน	จุฑามาศ จุฑามาศ
๔	ติดตามการจัดเก็บข้อมูล จปฐ. และสนับสนุน ระบบสารสนเทศอำเภอ(เว็บไซต์แอนด์ไวรัส) ประชุมคณะกรรมการศูนย์อำนวยความสะดวก ความยากจนและพัฒนาคนทุกช่วงวัยอย่างยั่งยืน ตามหลักปรัชญาของเศรษฐกิจพอเพียงจังหวัด (ศจพ.จ.)	สพอ. ทูกอำเภอ ห้องประชุม สพจ.ปราจีนบุรี	๓๐๐๐.- -	๒๔-๒๘ เม.ย. ๖๖ ๒๖ เม.ย. ๖๖	๐๙.๐๐ - ๑๖.๐๐ น. ๐๙.๐๐ - ๑๒.๐๐ น.	พอ.นักวิชาการ คณะกรรมการ ศจพ.จ. ๓๖ คน	อภิเดช พัชรพร อภิเดช พัชรพร
๕	ประชุมคณะอนุกรรมการบริหารกองทุนพัฒนา บทบาทสตรีระดับจังหวัด จังหวัดปราจีนบุรี	ห้องประชุมสมรรถกต ศูนย์ราชการจังหวัดปราจีนบุรี	๑๖๑๕๐.-	๒๗ เม.ย. ๖๖	๑๐.๐๐ - ๑๒.๐๐ น.	คณะอนุกรรมการ ๒๑ คน	จุฑามาศ



ความคืบหน้าการจัดเก็บข้อมูลความจำเป็นพื้นฐาน (จปฐ.)

วันที่ 4 เม.ย. 66 เวลา 09.05 น.

ที่	กบินทร์บุรี			เมืองบารุงบุรี			ศรีมหาโพธิ์			บ้านสร้าง			ประจักษ์ศิลปาคม			นาสี			ศีขรินเขต					
	ตำบล	จำนวน (คร.)	ร้อยละ	ตำบล	จำนวน (คร.)	ร้อยละ	ตำบล	จำนวน (คร.)	ร้อยละ	ตำบล	จำนวน (คร.)	ร้อยละ	ตำบล	จำนวน (คร.)	ร้อยละ	ตำบล	จำนวน (คร.)	ร้อยละ	ตำบล	จำนวน (คร.)	ร้อยละ			
1	กบินทร์	3,663	3,070	83.81	หน้าเมือง	1,395	1,264	90.61	บ้านสร้าง	1,331	1,199	90.06	บ้านห้วย	1,450	1,103	76.07	นาสี	2,385	2,590	100.19	โคกขี้	2,001	1,755	87.71
2	เมืองเก่า	4,316	2,998	69.07	ขอมเมือง	1,452	1,454	100.14	ศรีโพธิ์	436	458	105.05	บางทราย	1,045	1,002	95.89	ลำพันกา	1,843	1,666	90.40	โคกขี้	1,644	1,582	96.25
3	วัดตา	1,820	1,780	97.80	หัวโพธิ์	600	600	100.00	บ้านห้วย	698	711	101.86	บ้านห้วย	1,022	465	45.50	ลำพัน	844	823	97.51	ลำพัน	274	286	104.38
4	นาโพธิ์	2,441	2,326	95.29	บางทราย	765	765	100.00	ท่าชุม	8,971	8,532	95.11	หนองแสง	743	472	63.53	ทุ่งโพธิ์	1,494	1,480	99.06	โคกขี้	516	494	95.74
5	บ้านโพธิ์	1,843	1,837	99.67	บางทราย	1,189	1,207	101.51	บางทราย	425	432	101.65	ลำพัน	961	709	73.78	นางสังคอง	2,075	2,058	99.18	โคกขี้	274	286	104.38
6	วัดละเดียน	2,336	1,800	77.05	บางทราย	306	302	98.69	ศรีโพธิ์	1,023	837	81.82	บ้านห้วย	1,738	1,466	84.35	บ้านห้วย	2,092	2,100	100.38	โคกขี้	274	286	104.38
7	หาดนางแก้ว	1,149	867	75.46	ศรีโพธิ์	3,253	1,985	61.02	หนองโพธิ์	2,766	2,857	103.29	บ้านห้วย	1,124	887	78.91	บ้านห้วย	2,092	2,100	100.38	โคกขี้	274	286	104.38
8	ตาบะเรียน	2,646	2,331	88.10	บ้านโพธิ์	3,611	3,636	100.69	หัวโพธิ์	2,414	2,262	93.70	หนองแก้ว	1,001	1,008	100.70	บ้านห้วย	2,092	2,100	100.38	โคกขี้	274	286	104.38
9	บ้านนา	2,074	1,995	96.19	โคกขี้	1,067	1,073	100.56	หาดทราย	300	303	101.00	โพธิ์งาม	2,481	1,608	64.81	บ้านห้วย	2,092	2,100	100.38	โคกขี้	274	286	104.38
10	บึงทอง	1,471	927	63.02	ไม่ได้	2,664	2,638	99.02	กอกกนบูน	2,474	1,510	61.03												
11	หนองสี	3,811	2,720	71.37	ศรีโพธิ์	2,289	2,294	100.22																
12	นาหนอง	1,092	1,116	102.20	บ้านโพธิ์	2,153	1,982	92.06																
13	เขาไม้แก้ว	2,014	1,404	69.71	บ้านโพธิ์	1,388	1,265	91.14																
14	วัดท่าช้าง	3,863	3,734	96.66																				
รวม		34,539	28,845			22,132	20,465			22,337	20,186			11,565	8,720			10,933	10,717		4,435	4,117		
ร้อยละ		100	83.51			100	92.47			100	90.37			100	75.40			100	98.02		100	92.83		
รวมยอดจัดเก็บ (คร.)																								
เป้าหมายทั้งหมด (คร.)																								
ร้อยละจัดเก็บ																								
ลำดับจัดเก็บ ระดับชุมชน																								



100,519

113,508

88.56

46 (ณ วันที่ 3 เม.ย. 66)

เอกสารแนบหัวข้อ ๓.๑ การดำเนินงานจัดความยากจนและพัฒนาคนทุกช่วงวัยอย่างยั่งยืน ตามหลักปรัชญาของเศรษฐกิจพอเพียง (ระยะที่ ๒) ตุลาคม ๖๕ - ธันวาคม ๖๖

## กรอบระยะเวลา

- กลุ่มเป้าหมาย ในระบบ TPMAP ๖,๕๓๑ คร.
- แก้ไขปัญหาเสร็จสิ้นแล้ว ๒,๙๕๗ คร.
- อยู่ระหว่างติดตามผลการแก้ไขปัญหา ๑,๓๑๖ คร
- กลุ่มเปราะบาง ๔,๓๑๕ คร.

การดำเนินงานจัดความยากจนและพัฒนาคนทุกช่วงวัยอย่างยั่งยืน ตามหลักปรัชญาของเศรษฐกิจพอเพียง (ระยะที่ 2)

ตุลาคม 65 - ธันวาคม 2566

อรุณ



พอเพียง  
ยั่งยืน

๑ **เติมเต็มข้อมูลในระบบ TPMAP ให้ครอบคลุมทุกประเด็นการพัฒนาทุกมิติ ทุกพื้นที่ ไม่น้อยกว่า ร้อยละ ๗๕ (มี.ค. ๒๕๖๖)**



(๑) ศจพ.ทุกระดับ และทีมปฏิบัติการดำเนินการเติมเต็มข้อมูลในระดับพื้นที่ในระบบ แอปพลิเคชันพัฒนาคนไทย (Logbook) ให้ครอบคลุม ครบถ้วน สมบูรณ์ เพื่อใช้เป็นข้อมูลประกอบการดำเนินงานในแนวทางอื่นๆ ต่อไป

(๒) ศจพ.ทุกระดับ และทีมปฏิบัติการ ดำเนินการจัดเก็บข้อมูลตามแบบสอบถามแบบสอบถามเพื่อการพัฒนาคนทุกช่วงวัยในระดับครัวเรือนและบุคคล ตามหลักการของดัชนีการพัฒนามหาคนหลายมิติ(Multidimensional Poverty Index : MPI)

๒ **ร่วมแก้ไขปัญหาในระดับบุคคล/ครัวเรือน ลงพื้นที่ตรวจสอบหากุ่มเป้าหมายวิกฤติและเยี่ยม บ้าน (Knock Knock) ไม่น้อยกว่า ร้อยละ ๕๐ ( กันยายน ๒๕๖๖)**



(๑)ทุกระดับ ทีมปฏิบัติการ ในพื้นที่และหน่วยงานที่เกี่ยวข้องจะต้องดำเนินการแก้ไขปัญหาคความยากจนและพัฒนาคนทุกช่วงวัยผ่านระบบ TPMAP เท่านั้น เพื่อให้เกิดความเป็นเอกภาพและความยั่งยืน สามารถถือสารการดำเนินการต่างๆ ผ่านระบบได้ร่วมกัน รวมทั้งต้องบูรณาการทำงานร่วมกับกระทรวงมหาดไทย และภาคีการพัฒนาที่เกี่ยวข้องเพื่อการบรรลุเป้าหมายและลดข้อจำกัดการทำงานแบบแยกส่วน



๒

## ร่วมแก้ไขปัญหาในระดับบุคคล/ครัวเรือน ลงพื้นที่ตรวจสอบหากกลุ่มเป้าหมายวิฤติและเยี่ยมบ้าน (Knock Knock) ไม่น้อยกว่า ร้อยละ ๕๐ ( กันยายน ๒๕๖๖)

(๒) ศจพ.ทุกระดับ และทีมปฏิบัติการฯ บันทึกข้อมูล ข้อค้นพบ และดำเนินการต่างๆ ของกลุ่มคนเป้าหมายในระบบ TPMAP และกลุ่มคนที่ตกหล่นจากระบบ (Exclusion error) เพิ่มเติมเข้ามาในระบบให้สอดคล้องต่อสภาพความเป็นจริง



๓

## ร่วมแก้ไขปัญหาและพัฒนาคนอย่างยั่งยืน (ธันวาคม ๒๕๖๖)



ศจพ.ทุกระดับและทีมปฏิบัติการฯ ในพื้นที่ใช้ประโยชน์ของข้อมูลจากระบบ TPMAP ในการกำหนดเป้าหมายและประเด็นการพัฒนาของแผนพัฒนาจังหวัด และแผนปฏิบัติการจังหวัดรายปีในส่วนของกิจกรรมที่เกี่ยวข้องกับกรแก้ไขปัญหาความยากจนและพัฒนาคนทุกช่วงวัยในพื้นที่รวมทั้งในการจัดทำโครงการในพื้นที่ที่มีความบูรณาการจากภาคีการพัฒนาต่างๆ แบบพุ่งเป้า ที่เหมาะสมกับสภาพภูมิสังคม



๔

## ติดตาม ตรวจสอบ และประเมินผล (ต.ค. ๒๕๖๕ - ก.ย. ๒๕๖๖)

- (๑) ศจพ.ทุกระดับและทีมปฏิบัติการฯ นำเข้าข้อมูลการดำเนินการ สถานการณ์ต่างๆของการพัฒนาของคนหรือครัวเรือน ปัญหา อุปสรรค และข้อเสนอแนะต่างๆ ในระบบ Logbook เป็นประจำ เพื่อใช้ประกอบการติดตาม ตรวจสอบและประเมินผลตามข้อเท็จจริงเชิงประจักษ์ที่ต้องมีความแม่นยำและมีความน่าเชื่อถือ
- (๒) ศจพ. ทุกระดับ ร่วมกับภาคีการพัฒนาในพื้นที่ และหน่วยงานที่เกี่ยวข้องดำเนินการตามแนวทาง วิธีการ ในการดำเนินการติดตาม ตรวจสอบ และประเมินผลตามมติคณะรัฐมนตรีเมื่อวันที่ ๙ พฤศจิกายน ๒๕๖๔ เรื่องการติดตาม ตรวจสอบ และประเมินผล เพื่อขับเคลื่อนยุทธศาสตร์ชาติไปสู่การปฏิบัติ รวมทั้งดำเนินการจัดทำต้นแบบการดำเนินการขับเคลื่อนเพื่อแก้ไขปัญหาความยากจนและการพัฒนาคนทุกช่วงวัย

ลำดับ	อำเภอ	วงเงินกู้		ฐานลูกหนี้คงเหลือ ณ ๑ ต.ค. ๖๕	ชำระคืน	ลูกหนี้คงเหลือ				ลูกหนี้คงเหลือ		รวมหนี้	รวมหนี้	ผลต่าง
		จำนวนเงิน				ลูกหนี้คงเหลือ	หนี้ยังไม่ถึงกำหนดชำระ	พักชำระหนี้	ดำเนินการดี	หนี้เกินกำหนดชำระ	รวมหนี้			
๑	เมืองปราจีนบุรี	๑๙,๑๑๙,๗๕๒.๐๐		๓,๙๒๔,๗๙๙.๙๙	๑๖,๐๘๔,๖๒๖.๐๕	๓,๐๓๕,๑๕๕.๙๕	๑,๕๙๘,๐๒๑.๘๒	๔๑๖,๕๕๑.๕๕	-	๑,๑๒๐,๕๙๒.๖๘	๕-เม.ย.-๖๖	๓๙,๐๖๖	๓๙,๐๖๖	-๑๐,๕๒๒
๒	กบินทร์บุรี	๕๒,๗๐๓,๙๙๙.๐๐		๑๘,๕๖๖,๒๕๙.๑๕	๓๔,๑๓๖,๗๓๙.๘๕	๑๗,๘๑๑,๗๑๒.๒๕	๗,๒๔๗,๙๙๑.๙๕	๑,๒๓๙,๘๑๑.๙๐	๓,๕๒๑,๓๑๘.๐๐	๕,๙๐๖,๕๙๐.๕๑		๓๑,๕๕๕	๓๑,๕๕๕	-๕,๕๕๕
๓	ศรีมโหสถ	๙,๒๕๒,๓๐๐.๐๐		๙,๒๖๖,๘๕๒.๐๒	๘,๕๕๕,๗๓๖.๑๕	๘๐๖,๕๖๕.๘๖	๘๕๕,๐๗๙.๖๘	๓๖,๕๗๑.๘๕	-	๓๖๕,๐๑๕.๓๕		๓๓,๒๒๗	๓๓,๒๒๗	-๐,๙๕๑
๔	บ้านสร้าง	๘๐,๘๘๕,๙๗๗.๐๐		๖,๐๒๑,๙๑๗.๗๗	๗๔,๘๖๓,๐๕๙.๒๓	๘,๕๗๘,๕๐๐.๑๐	๒,๓๘๘,๗๕๙.๒๑	๑,๓๑๙,๖๓๖.๑๒	๒๒๕,๙๕๖.๐๐	๖,๘๐๑,๑๕๐.๕๑		๑๐,๖๖๓	๑๐,๖๖๓	-๒๔,๑๗๗
๕	ประจันตคาม	๓๔,๘๘๙,๘๖๒.๐๐		๑๐,๓๘๐,๘๓๖.๗๑	๒๔,๕๐๘,๐๒๖.๒๙	๙,๕๕๗,๐๗๕.๘๖	๓,๗๕๓,๕๓๙.๓๒	๗๗๑,๑๙๗.๐๑	๕๙,๒๖๐.๐๐	๘,๓๓๐,๓๕๐.๕๓		๔๑,๗๖๒	๔๑,๗๖๒	-๓,๕๕๙
๖	ศรีมหาโพธิ์	๑๖,๓๙๑,๙๗๐.๐๐		๒,๖๒๑,๘๙๓.๗๑	๑๓,๗๗๐,๐๗๖.๒๙	๒,๑๖๘,๘๕๙.๑๕	๘๙๓,๐๓๓.๙๙	๓๕๘,๓๗๐.๒๒	๗(๗)๒๖๓.๘๙	๑๖๙,๗๙๑.๕๕		๖,๘๘๘	๒๗,๕๕๕	-๒๑,๓๗๗
๗	นาดี	๘๒๐๘,๓๕๐.๐๐		๑,๙๕๙,๒๘๓.๒๓	๖,๒๔๙,๐๖๖.๗๖	๑,๗๘๘,๘๒๘.๐๘	๖๖๐,๒๘๒.๖๒	-	-	๑,๑๒๘,๑๕๑.๖๖		๕๗,๘๘๘	๕๗,๘๘๘	+๖,๘๘๘
	<b>รวม</b>	<b>๑๘๑,๕๕๑,๗๕๐.๐๐</b>		<b>๔๕,๓๙๑,๐๐๒.๕๗</b>	<b>๑๕๑,๑๖๐,๗๔๘.๗๖</b>	<b>๓๙,๖๒๗,๙๙๓.๒๘</b>	<b>๑๖,๘๘๖,๖๓๗.๐๘</b>	<b>๔,๑๓๘,๐๒๘.๕๕</b>	<b>๔,๙๕๖,๕๙๙.๘๙</b>	<b>๑๓,๖๑๖,๖๓๐.๗๓</b>		<b>๓๐๖,๖๖๗</b>	<b>๓๐๖,๖๖๗</b>	<b>-๘,๓๓๘</b>

หมายเหตุ : ร้อยละหนี้เกินกำหนดชำระคิดจากฐานลูกหนี้คงเหลือ ณ ๑ ต.ค.๖๕

การบริหารจัดการกองทุนพัฒนาบทบาทสตรีจังหวัดปราจีนบุรี (แยกพักหนี้ แยกค่าเงินคด)

๕/๑

ปี ๒๕๕๖-๒๕๖๖

ข้อมูล ณ วันที่ ๔ เมษายน ๒๕๖๖

ปีบัญชี	วงเงินกู้		ชำระคืน	ลูกหนี้คงเหลือ						ร้อยละของ หนี้เกิน กำหนดชำระ
	จำนวนเงิน	จำนวนโครงการ		จำนวนโครงการ	ลูกหนี้คงเหลือ	หนี้ยังไม่ถึงกำหนดชำระ	พักชำระหนี้	ค่าเป็นคดี	หนี้เกินกำหนดชำระ	
กองทุนเดิม (๒๕๕๖-๒๕๕๙)	๙๕,๓๖๖,๐๐๐.๐๐	๙๖๙.๐๐	๘๕,๘๘๖,๗๐๑.๒๔	๙,๔๗๙,๒๙๘.๗๖	๒,๘๗๙,๐๒๑.๒๗	๗,๖๐๐,๒๗๗.๔๙	๑,๘๒๔,๘๘๐.๐๐	๓,๙๗๕,๘๙๓.๑๑	๔๑.๙๔	
กองทุนใหม่ (๒๕๖๐-๒๕๖๖)	๙๒,๐๘๕,๗๘๐.๐๐	๖๙๗.๐๐	๕๕,๙๓๗,๑๔๕.๕๒	๓๖,๑๔๘,๕๙๔.๔๘	๒๐,๐๐๗,๖๑๕.๘๑	๓,๓๓๘,๑๒๑.๑๖	๓,๑๖๑,๗๑๙.๘๙	๙,๖๔๑,๑๓๗.๖๒	๒๖.๖๗	
รวม	๑๘๗,๔๕๑,๗๘๐.๐๐	๑,๖๖๖.๐๐	๑๔๑,๘๒๓,๘๔๖.๗๖	๔๕,๖๒๗,๘๙๓.๒๔	๒๒,๘๘๖,๖๓๗.๐๘	๑๐,๙๓๘,๐๒๘.๕๔	๕,๙๘๖,๕๙๙.๘๙	๑๓,๖๑๖,๐๓๐.๗๓	๒๙.๘๔	

การบริหารจัดการกองทุนพัฒนาบทบาทสตรีจังหวัดปราจีนบุรี (แยกหักชำระหนี้ แยกค่าเป็นคดี)

ปี ๒๕๕๖-๒๕๖๖

ข้อมูล ณ วันที่ ๕ เมษายน ๒๕๖๖

๑/๒

ลำดับ	อำเภอ	วงเงินกู้		ชำระคืน	ลูกหนี้คงเหลือ						รวมของหนี้เกินกำหนดชำระ
		จำนวนเงิน	จำนวนโครงการ		จำนวนโครงการ	หนี้ยังไปถึงกำหนดชำระ	ลูกหนี้คงเหลือ	หักชำระหนี้	ค้างเป็นคดี	หนี้เกินกำหนดชำระ	
๑	เมืองปราจีนบุรี	๒๑,๕๐๒,๗๘๒.๐๐	๑๕๕	๑๖,๐๘๔,๖๒๖.๐๕	๕,๔๑๘,๑๕๕.๙๕	๓,๘๘๑,๐๒๑.๘๒	๔๑๖,๕๔๑.๕๕	-	๑,๑๒๐,๕๙๒.๖๘	๒๐,๖๘	
๒	กบินทร์บุรี	๕๓,๖๕๓,๙๓๙.๐๐	๔๓๗	๓๔,๘๙๓,๒๒๖.๗๕	๑๘,๗๖๖,๗๑๒.๒๕	๘,๑๙๗,๙๑๑.๙๐	๑,๒๓๙,๘๑๑.๙๐	๓,๔๒๑,๓๑๘.๐๐	๕,๙๐๒,๕๙๐.๔๑	๓๑,๘๖๖	
๓	ศรีมโหสถ	๙,๖๕๒,๓๐๐.๐๐	๖๓	๘,๔๕๕,๗๓๔.๑๔	๑,๒๐๖,๕๖๕.๘๖	๘๔๕,๐๗๘.๖๘	๓๖,๔๗๑.๘๔	-	๓๒๕,๐๑๕.๓๔	๒๖,๙๔	
๔	บ้านสร้าง	๔๑,๘๙๕,๙๓๗.๐๐	๓๕๖	๓๖,๓๑๑,๔๓๖.๙๐	๕,๕๘๔,๕๐๐.๑๐	๓,๓๓๘,๗๘๙.๒๑	๑,๓๑๙,๖๓๖.๑๒	๒๒๕,๙๒๖.๐๐	๖๔๐,๑๔๘.๗๗	๑๑,๘๖๖	
๕	ประจันตคาม	๓๕,๓๘๖,๔๖๒.๐๐	๔๓๔	๒๕,๔๕๒,๓๘๖.๑๔	๙,๙๓๔,๐๗๑.๘๖	๕,๒๕๐,๔๓๙.๓๒	๗๗๑,๑๙๗.๐๑	๕๙๒,๐๙๒.๐๐	๔,๓๓๐,๓๕๐.๕๓	๔๓,๕๕๕	
๖	ศรีมหาโพธิ์	๑๖,๕๔๑,๙๗๐.๐๐	๑๕๕	๑๔,๒๒๗,๕๑๐.๘๖	๒,๓๑๑,๔๕๙.๑๔	๑,๐๔๓,๐๓๓.๘๙	๓๕๕,๓๗๐.๒๒	๗๔๗,๒๖๓.๘๙	๑๖๙,๗๙๑.๕๕	๗,๓๔	
๗	นาดี	๘,๘๑๘,๓๕๐.๐๐	๖๖	๖,๔๑๙,๙๖๕.๙๒	๒,๓๙๘,๘๒๔.๐๘	๑,๒๗๐,๒๕๒.๖๒	-	-	๑,๑๒๘,๑๕๑.๕๖	๘๗,๐๔	
	รวม	๑๘๗,๕๕๑,๗๔๐.๐๐	๑,๖๖๖	๑๔๑,๘๒๓,๘๔๖.๗๖	๘๕,๖๒๗,๘๙๓.๒๔	๒๒,๘๘๖,๖๓๗.๐๘	๔,๑๓๘,๐๒๔.๕๕	๘,๙๘๖,๕๙๙.๘๙	๑๓,๖๑๖,๖๓๐.๗๓	๒๙,๘๘๔	

หมายเหตุ : ร้อยละหนี้เกินกำหนดชำระคิดจากฐานลูกหนี้คงเหลือ

การบริหารจัดการทรัพย์สินกองทุนพัฒนาบทบาทสตรีจังหวัดปราจีนบุรี (แยกหักหนี้ แยกดำเนินการเป็นคดี)

ปี ๒๕๕๖-๒๕๕๗ (กองทุนเดิม)

ข้อมูล ณ วันที่ ๔ เมษายน ๒๕๖๖

๗/๒

ลำดับ	อำเภอ	วงเงินกู้		ชำระคืน	ลูกหนี้คงเหลือ							ร้อยละของหนี้ เกินกำหนด ชำระ
		จำนวนเงิน	จำนวนโครงการ		จำนวนโครงการ	หนี้ยังไม่ถึงกำหนดชำระ	ลูกหนี้คงเหลือ	พักชำระหนี้	ดำเนินคดี	หนี้เกินกำหนดชำระ		
๑	เมืองปราจีนบุรี	๖,๕๕๘,๕๓๐.๐๐	๖๐	๖,๒๒๔,๓๕๕.๕๐	๓	๒๖๔,๕๕๘.๖๐	๑๗,๗๗๗.๖๐	-	๒๗,๕๕๘.๐๐	๑๑.๑%		
๒	กบินทร์บุรี	๒๓,๑๐๘,๗๐๕.๐๐	๒๓๕	๑๙,๕๐๓,๕๙๕.๕๕	๕๓	๓,๕๕๕,๑๑๐.๕๖	๗๙,๕๖๖.๐๐	๑,๐๖๖,๓๐๐.๐๐	๑,๕๕๙,๓๗๒.๕๕	๕๒.๒%		
๓	ศรีมโหสถ	๖,๓๐๙,๐๐๐.๐๐	๕๓	๖,๒๓๐,๐๓๒.๘๐	๓	๗๘,๙๖๗.๒๐	๒๐,๕๓๓.๒๐	-	-	-		
๔	บ้านสร้าง	๒๖,๖๕๗,๕๕๕.๐๐	๒๕๓	๒๕,๕๕๒,๕๖๖.๙๐	๒๕	๑,๑๙๕,๙๖๘.๑๐	๒๗๕,๘๒๒.๐๐	๒๒๕,๙๖๖.๐๐	๑,๗๖,๕๕๒.๕๒	๑๔.๗%		
๕	ประจันตคาม	๒๐,๙๑๕,๓๐๐.๐๐	๒๖๔	๑๗,๑๑๑,๐๒๘.๙๕	๘๐	๓,๘๐๔,๒๗๑.๐๕	๒๗๖,๒๖๑.๐๐	๕๗๒,๐๙๒.๐๐	๑,๕๒๕,๖๗๔.๓๕	๕๗.๙%		
๖	ศรีมหาโพธิ์	๘,๐๙๙,๒๘๐.๐๐	๘๘	๘,๐๐๑,๗๕๐.๙๖	๕	๙๗,๕๓๙.๐๔	-	๖๐,๕๖๒.๐๐	๒๐,๕๐๑.๐๕	๒๑.๐%		
๗	นาดี	๓,๗๙๗,๐๐๐.๐๐	๓๖	๓,๓๕๓,๕๕๑.๖๙	๖	๔๕๓,๕๕๘.๓๑	-	-	๕๐๓,๙๐๗.๖๙	๙.๑%		
รวม		๙๕,๓๖๖,๐๐๐.๐๐	๙๖๙	๘๕,๘๘๖,๗๑๑.๒๔	๑๗๕	๙,๕๗๙,๐๒๑.๒๗	๗๙๗,๙๐๗.๓๕	๑,๕๒๕,๘๕๐.๐๐	๓,๙๗๕,๕๙๓.๑๑	๕๑.๙%		

หมายเหตุ : ร้อยละหนี้เกินกำหนดชำระคิดจากฐานลูกหนี้คงเหลือ

การบริหารจัดการกองทุนพัฒนาบาทบาทสตรีจังหวัดปราจีนบุรี (แยกหักหนี้ แยกดำเนินการ) ปี ๒๕๖๐-๒๕๖๖ (กองทุนใหม่)

๑/๕

ข้อมูล ณ วันที่ ๔ เมษายน ๒๕๖๖

ลำดับ	อำเภอ	วงเงินกู้		ชำระคืน	ลูกหนี้คงเหลือ							ร้อยละของหนี้เกินกำหนดชำระ
		จำนวนเงิน	จำนวนโครงการ		จำนวนโครงการ	ลูกหนี้คงเหลือ	หนี้ยังไม่ถึงกำหนดชำระ	พักชำระหนี้	ค่าเป็นคดี	หนี้เกินกำหนดชำระ		
๑	เมืองปราจีนบุรี	๑๕,๐๑๓,๕๕๒.๐๐	๕๕	๕,๘๖๐,๒๘๐.๖๕	๕,๑๕๓,๖๗๑.๓๕	๓,๗๙๓,๖๗๑.๓๕	๒๖๕,๘๐๑.๕๕	-	๑,๐๕๑,๐๐๗.๖๕	๒๑,๑๖๖	๒๑,๑๖๖	๒๑.๑๖๖
๒	กบินทร์บุรี	๓๐,๕๕๕,๒๓๕.๐๐	๒๐๒	๑๕,๓๗๕,๖๓๒.๒๑	๑๕,๑๖๖,๖๐๑.๗๙	๗,๒๖๖,๑๑๕.๗๖	๑,๑๖๖,๖๐๑.๗๙	๒,๓๖๖,๖๐๑.๗๙	๑,๑๖๖,๖๐๑.๗๙	๑,๑๖๖,๖๐๑.๗๙	๑,๑๖๖,๖๐๑.๗๙	๒๑.๕๐๐
๓	ศรีมโหสถ	๓,๓๕๓,๓๐๐.๐๐	๒๐	๒,๒๑๕,๗๐๑.๓๕	๑,๑๒๗,๕๙๕.๖๖	๗๖๖,๖๖๖.๖๖	๑,๑๒๗,๕๙๕.๖๖	-	๓๒๕,๐๑๕.๓๕	๓๒๕,๐๑๕.๓๕	๓๒๕,๐๑๕.๓๕	๑๐.๕๖๖
๔	บ้านสร้าง	๑๕,๒๕๕,๐๕๒.๐๐	๑๑๓	๑๐,๕๕๕,๐๒๐.๐๐	๕,๓๕๓,๐๓๒.๐๐	๒,๕๕๕,๕๕๕.๕๕	๒,๕๕๕,๕๕๕.๕๕	๒,๕๕๕,๕๕๕.๕๕	๑,๐๕๑,๐๐๗.๖๕	๑,๐๕๑,๐๐๗.๖๕	๑,๐๕๑,๐๐๗.๖๕	๕.๖๖๖
๕	ประจันตคาม	๑๕,๕๗๑,๑๖๒.๐๐	๑๗๐	๕,๓๗๕,๓๖๕.๗๙	๖,๑๓๓,๘๐๕.๘๑	๓,๐๒๐,๑๖๖.๖๕	๕,๓๗๕,๓๖๕.๗๙	๑,๐๕๑,๐๐๗.๖๕	๒,๕๕๕,๕๕๕.๕๕	๒,๕๕๕,๕๕๕.๕๕	๒,๕๕๕,๕๕๕.๕๕	๑๖.๖๖๖
๖	ศรีมหาโพธิ์	๕,๕๕๕,๖๙๐.๐๐	๖๗	๖,๒๒๕,๗๖๕.๗๙	๒,๒๑๖,๙๖๖.๖๖	๑,๐๒๖,๕๕๕.๕๕	๑,๐๒๖,๕๕๕.๕๕	๑,๐๒๖,๕๕๕.๕๕	๑,๐๒๖,๕๕๕.๕๕	๑,๐๒๖,๕๕๕.๕๕	๑,๐๒๖,๕๕๕.๕๕	๒๒.๖๖๖
๗	นาดี	๕,๐๒๑,๓๕๐.๐๐	๓๐	๓,๐๖๖,๓๕๐.๐๐	๑,๙๕๕,๙๖๖.๖๖	๑,๒๓๐,๗๖๖.๖๖	-	-	๗๖๖,๖๖๖.๖๖	๗๖๖,๖๖๖.๖๖	๗๖๖,๖๖๖.๖๖	๑๖.๖๖๖
<b>รวม</b>		<b>๙๒,๐๕๕,๗๕๐.๐๐</b>	<b>๖๙๗</b>	<b>๕๕,๙๓๗,๑๕๕.๕๒</b>	<b>๓๖,๑๕๕,๕๙๕.๕๕</b>	<b>๒๐,๐๐๗,๖๑๕.๘๑</b>	<b>๓,๓๓๓,๑๒๗.๑๖</b>	<b>๑,๐๕๑,๐๐๗.๖๕</b>	<b>๑๖,๖๖๖,๖๖๖.๖๖</b>	<b>๑๖,๖๖๖,๖๖๖.๖๖</b>	<b>๑๖,๖๖๖,๖๖๖.๖๖</b>	<b>๖.๑๖๖</b>

หมายเหตุ : ร้อยละหนี้เกินกำหนดชำระคิดจากฐานลูกหนี้คงเหลือ

บัญชีการจัดสรรงบประมาณตามแผนการดำเนินงานและแผนการใช้จ่ายงบประมาณ ประจำปีงบประมาณ พ.ศ. 2566

ของสำนักงานเลขาธิการคณะกรรมการการเลือกตั้งและหน่วยงานพัฒนาบทบาทสตรีระดับจังหวัด จังหวัดปทุมธานี

ข้อมูล ณ วันที่ 4 เมษายน 2566

งบประมาณทั้งสิ้น 8,269,305 บาท

เอกสารแนบ.....

ที่	จังหวัด/อำเภอ	1.งบดำเนินงาน				2.งบอุดหนุน				3.เงินหมุนเวียน				รวม	คิดเป็นร้อยละ	คงเหลือเบิก (บาท)	
		งบประมาณ (บาท)	ผลการเบิกจ่าย (บาท)	คิดเป็นร้อยละ	คงเหลือเบิก (บาท)	หน่วยนับ	เป้าหมาย	งบประมาณ (บาท)	ผลการเบิกจ่าย (บาท)	คิดเป็นร้อยละ	คงเหลือเบิก (บาท)	หน่วยนับ	เป้าหมาย				งบประมาณ (บาท)
1	จังหวัด	541,180.00	223,248.53	41.26	317,881.47	1	จังหวัด	266,500.00	266,500.00	100.00	-	1	จังหวัด	-	489,798.53	60.64	317,881.47
2	เมืองปทุมธานี	142,195.00	72,095.00	50.70	70,100.00	1	อำเภอ	130,000.00	130,000.00	100.00	-	1	อำเภอ	1,285,000.00	2,383,000.00	185.45	1,098,000.00
3	กบินทร์บุรี	148,915.00	53,075.00	35.64	95,840.00	1	อำเภอ	80,000.00	80,000.00	100.00	-	1	อำเภอ	1,813,000.00	950,000.00	52.40	863,000.00
4	ศรีมโหสถ	108,635.00	66,980.00	61.66	41,655.00	1	อำเภอ	45,000.00	45,000.00	100.00	-	1	อำเภอ	400,000.00	400,000.00	100.00	-
5	บ้านสร้าง	125,435.00	78,405.00	62.51	47,030.00	1	อำเภอ	80,000.00	80,000.00	100.00	-	1	อำเภอ	434,000.00	1,010,000.00	232.72	576,000.00
6	ประจันตคาม	125,435.00	71,465.00	41.59	73,270.00	1	อำเภอ	80,000.00	80,000.00	100.00	-	1	อำเภอ	579,000.00	497,000.00	85.84	82,000.00
7	ศรีมหาโพธิ์	132,155.00	93,730.00	64.13	47,400.00	1	อำเภอ	88,500.00	88,500.00	100.00	-	1	อำเภอ	879,000.00	150,000.00	17.06	729,000.00
8	นาดี	115,355.00	46,860.00	40.62	68,495.00	1	อำเภอ	60,000.00	60,000.00	100.00	-	1	อำเภอ	610,000.00	610,000.00	100.00	-
<b>รวมทั้งสิ้น</b>		<b>1,439,305.00</b>	<b>677,633.53</b>	<b>47.08</b>	<b>761,671.47</b>			<b>830,000.00</b>	<b>830,000.00</b>	<b>100.00</b>	<b>-</b>			<b>6,000,000.00</b>	<b>6,000,000.00</b>	<b>100.00</b>	<b>-</b>
															<b>7,507,633.53</b>	<b>90.79</b>	<b>761,671.47</b>

ผลการเบิกจ่าย คิดเป็นร้อยละ 90.79

เป้าหมายการเพิ่มจำนวนสมาชิกกองทุนพัฒนาบทบาทสตรี ประจำปีงบประมาณ พ.ศ. ๒๕๖๖

ประเภทบุคคลธรรมดา

ข้อมูล ณ วันที่ ๔ เมษายน ๒๕๖๖

ที่	อำเภอ	ฐานข้อมูลสตรีที่มีอายุ ๑๕ ปี ขึ้นไป	ฐานข้อมูลสมาชิก ณ ๑ ต.ค. ๖๕	เป้าหมายปี ๒๕๖๖	จำนวนสมาชิกกองทุน ๑ ต.ค. ๖๕-๔ เม.ย. ๖๖	จำนวนสมาชิกที่เพิ่มขึ้น	ร้อยละของสมาชิกที่เพิ่มขึ้น	คงเหลือสมาชิกตามเป้าหมาย
๑	เมืองปราจีนบุรี	๔๕,๘๙๑	๒๙,๑๑๑	๒,๓๒๙	๒๙,๑๒๒	๑๑	๐.๔๗	๒,๓๑๘
๒	กบินทร์บุรี	๖๒,๕๗๑	๔๐,๙๕๓	๓,๒๗๖	๔๐,๙๕๙	๖	๐.๑๘	๓,๒๗๐
๓	ศรีมหาโพธิ	๓๕,๓๓๕	๑๙,๘๖๓	๑,๕๘๙	๑๙,๙๖๐	๙๗	๖.๑๐	๑,๔๙๒
๔	บ้านสร้าง	๑๓,๓๙๙	๙,๗๔๕	๗๘๐	๙,๗๔๖	๑	๐.๑๓	๗๗๙
๕	ประจันตคาม	๒๓,๙๒๔	๑๖,๕๙๘	๑,๓๒๘	๑๖,๖๒๘	๓๐	๒.๒๖	๑,๒๙๘
๖	นาดี	๒๑,๙๓๖	๑๓,๗๔๐	๑,๐๙๙	๑๓,๗๔๑	๑	๐.๐๙	๑,๐๙๘
๗	ศรีมโหสถ	๘,๓๙๗	๕,๓๗๑	๔๓๐	๕,๗๔๙	๓๗๘	๘๗.๙๗	๕๒
รวม		๒๑๑,๔๕๓	๑๓๕,๓๘๑	๑๐,๘๓๐	๑๓๕,๙๐๕	๕๒๔	๔.๘๔	๑๐,๓๐๖

หมายเหตุ : ข้อมูลสมาชิกกองทุนพัฒนาบทบาทสตรี ประเภทบุคคลธรรมดา หักจำนวนสมาชิกกองทุนฯ ผู้เสียชีวิตแล้ว

๗/๑

เป้าหมายการเพิ่มจำนวนสมาชิกของทุนพัฒนาบทบาทสตรี ประจำปีงบประมาณ พ.ศ. ๒๕๖๖

ประเภทองค์กรสตรี

ข้อมูล ณ วันที่ ๔ เมษายน ๒๕๖๖

ที่	อำเภอ	กพสต.				กพสม.				อื่น ๆ
		จำนวนตำบล (แห่ง)	จำนวนสมาชิก ณ ๑ ต.ค. ๖๕	จำนวนสมาชิก ณ ๔ เม.ย. ๖๖	คงเหลือ	จำนวนหมู่บ้าน (แห่ง)	จำนวนสมาชิก ณ ๑ ต.ค. ๖๕	จำนวนสมาชิก ณ ๔ เม.ย. ๖๖	คงเหลือ	
๑	เมืองปราจีนบุรี	๑๒	๑๒	๑๒	๐	๑๔๔	๑๔๔	๐		
๒	กบินทร์บุรี	๑๔	๑๒	๑๒	๒	๑๙๓	๑๘๘	๕		
๓	ศรีมหาโพธิ	๑๐	๑๐	๑๐	๐	๙๐	๙๖	๑๔		
๔	บ้านสร้าง	๙	๙	๙	๐	๘๘	๘๕	๐	๑	
๕	ประจันตคาม	๙	๙	๙	๐	๑๐๖	๑๐๖	๐		
๖	นาดี	๖	๖	๖	๐	๖๓	๖๓	๐		
๗	ศรีมโหสถ	๔	๔	๔	๐	๒๔	๒๗	๐	๑	
	รวม	๖๔	๖๒	๖๒	๒	๗๐๘	๖๗๙	๑๙	๗	

-กพสจ. จำนวน ๑ องค์กร สม่ัครสมาชิกเรียบร้อยแล้ว

-กพสอ. จำนวน ๗ องค์กร สม่ัครสมาชิกเรียบร้อยแล้ว

คณะกรรมการพัฒนาสตรีที่ยังไม่เป็นสมาชิกกองทุนพัฒนาบทบาทสตรีจังหวัดปราจีนบุรี  
ประเภทองค์กรสตรี  
ข้อมูล ณ วันที่ ๔ เมษายน ๒๕๖๖

อำเภอกบินทร์บุรี

- + คณะกรรมการพัฒนาสตรีตำบล (กพสต.) ที่ยังไม่เป็นสมาชิก ได้แก่ กพสต.หนองกี่ และ กพสต.เขาไม้แก้ว
- + คณะกรรมการพัฒนาสตรีหมู่บ้าน (กพสม.) ที่ยังไม่เป็นสมาชิก จำนวน ๕ หมู่บ้าน ได้แก่
  - ตำบลวังตาล หมู่ที่ ๖ หมู่ที่ ๗ และ หมู่ที่ ๑๓
  - ตำบลเขาไม้แก้ว หมู่ที่ ๕ และ หมู่ที่ ๖

คณะกรรมการพัฒนาสตรีที่ยังไม่เป็นสมาชิกกองทุนพัฒนาบทบาทสตรีจังหวัดปราจีนบุรี  
ประเภทองค์กรสตรี  
ข้อมูล ณ วันที่ ๔ เมษายน ๒๕๖๖

อำเภอศรีมหาโพธิ์

- + คณะกรรมการพัฒนาสตรีหมู่บ้าน (กพสม.) ที่ยังไม่เป็นสมาชิก จำนวน ๑๔ หมู่บ้าน ได้แก่
  - ตำบลศรีมหาโพธิ์ หมู่ที่ ๑, หมู่ที่ ๔, หมู่ที่ ๕, หมู่ที่ ๗, หมู่ที่ ๘, หมู่ที่ ๙ และ หมู่ที่ ๑๑
  - ตำบลท่าตูม หมู่ที่ ๔
  - ตำบลหัวหว้า หมู่ที่ ๗, หมู่ที่ ๘, หมู่ที่ ๑๐ และ หมู่ที่ ๑๗
  - ตำบลกรอกสมบูรณ์ หมู่ที่ ๑ และ หมู่ที่ ๗

บัญชีรายรับ

กองทุนพัฒนาเด็กชนบทฯ จังหวัดปราจีนบุรี ประจำปี ๒๕๖๖

ที่	รายชื่อผู้บริจาค	จำนวนเงิน
๑	นายพงษ์สิทธิ์ เนื่องจำนงค์ (รองผู้ว่าราชการจังหวัดปราจีนบุรี)	๓,๐๐๐.๐๐
๒	นางพัชรี ศาลาคิลป์ (รองผู้ว่าราชการจังหวัดปราจีนบุรี)	๑,๐๐๐.๐๐
๓	นายดรธรณ์ สมิตะเกษตริน ปลัดจังหวัดปราจีนบุรี	๑,๐๐๐.๐๐
๔	พลตรีไพรัช แก้วศรี (ผบ.มทบ.๑๒)	๒,๐๐๐.๐๐
๕	มทบ.๑๒	๑,๐๐๐.๐๐
๖	กองพลทหารราบที่ ๒ รักษาพระองค์	๒,๐๐๐.๐๐
๗	พลเอกอภิฤกษ์ ใจน้อม กอ.รมน.จว.	๑,๐๐๐.๐๐
๘	ศาลจังหวัดปราจีนบุรี	๑,๐๐๐.๐๐
๙	ศาลเยาวชนและครอบครัวปราจีนบุรี (๔๐๖+๔๐๗=๘๑๓)	๘๑๓.๐๐
๑๐	นายวิชิต เอื้อกมลชาญ อัยการจังหวัดปราจีนบุรี	๑,๐๐๐.๐๐
๑๑	เหล่ากาชาดจังหวัดปราจีนบุรี	๑๖,๕๐๐.๐๐
๑๒	ที่ทำการปกครองจังหวัดปราจีนบุรี	๑,๐๐๐.๐๐
๑๓	ห้องเสมียนตราจังหวัด	๕๐๐.๐๐
๑๔	นางสาวณัฐยา ทรงทิมไทย คลังจังหวัดปราจีนบุรี	๑,๐๐๐.๐๐
๑๕	สำนักงานสาธารณสุขจังหวัดปราจีนบุรี	๑,๓๕๐.๐๐
๑๖	ศึกษาธิการจังหวัดปราจีนบุรี	๖๕๕.๐๐
๑๗	โยธาธิการจังหวัดปราจีนบุรี	๒,๐๐๐.๐๐
๑๘	สำนักงานที่ดินจังหวัดปราจีนบุรี	๔,๐๐๐.๐๐
๑๙	สำนักงานสถิติจังหวัดปราจีนบุรี	๕๐๐.๐๐
๒๐	สำนักงานพาณิชย์จังหวัดปราจีนบุรี	๑,๒๒๕.๐๐
๒๑	พลังงานจังหวัดปราจีนบุรี	๑,๐๐๐.๐๐
๒๒	สำนักงานสรรพสามิตพื้นที่ปราจีนบุรี	๕๐๐.๐๐
๒๓	นายสมเกียรติ สีส้มพูลทอง สำนักงานทรัพยากรธรรมชาติและสิ่งแวดล้อมจังหวัดปราจีนบุรี (ทสจ.ปจ.)	๒,๐๐๐.๐๐
๒๔	สำนักงานป้องกันและบรรเทาสาธารณภัย จังหวัดปราจีนบุรี	๑,๔๖๐.๐๐
๒๕	ป่าไม้จังหวัดปราจีนบุรี	๔๖๓.๐๐
๒๖	นางสาวชุติมา ศิริชีวาเจริญ สำนักงานงบประมาณเขตที่ ๓	๖๐๐.๐๐
๒๗	สำนักงาน สกสค.จังหวัดปราจีนบุรี	๑,๐๐๐.๐๐
๒๘	ว่าที่ร้อยตรีชาญชัย ก้อนสันทัด สำนักงานขนส่งจังหวัดปราจีนบุรี	๒,๐๐๐.๐๐
๒๙	สำนักงานธนารักษ์พื้นที่ปราจีนบุรี	๙๙๐.๐๐
๓๐	สำนักงานวัฒนธรรมจังหวัดปราจีนบุรี	๕๐๐.๐๐
๓๑	สำนักศิลปากรที่ ๕ ปราจีนบุรี	๒๔๔.๐๐
๓๒	สำนักงานคณะกรรมการการเลือกตั้งประจำจังหวัดปราจีนบุรี	๑,๕๐๐.๐๐

บัญชีรายรับ

กองทุนพัฒนาเด็กชนบทฯ จังหวัดปราจีนบุรี ประจำปี ๒๕๖๖

ที่	รายชื่อผู้บริจาค	จำนวนเงิน
๓๓	สำนักงาน กสทช.เขต ๑๔	๑,๐๒๐.๐๐
๓๔	สำนักงานสาขาขังตวงวัด	๑,๐๐๐.๐๐
๓๕	ศูนย์วิจัยและพัฒนาการเพาะเลี้ยงสัตว์น้ำจืดปราจีนบุรี น.ส.วรรณดา พิพัฒน์เจริญชัย (ผอ.ศูนย์)	๑,๐๐๐.๐๐
๓๖	นางสาวประภัสสร ทาระพันธ์ (ศูนย์คุ้มครองคนไร้ที่พึ่ง)	๑,๒๐๐.๐๐
๓๗	การประปาส่วนภูมิภาคสาขาปราจีนบุรี	๑,๑๐๐.๐๐
๓๘	แขวงทางหลวงปราจีนบุรี	๓,๐๐๐.๐๐
๓๙	แขวงทางหลวงชนบทปราจีนบุรี	๑,๐๐๐.๐๐
๔๐	ผู้อำนวยการกองจัดทำงบประมาณเขตพื้นที่ ๓ สำนักงานงบประมาณ	๑,๐๐๐.๐๐
๔๑	นางบุญทิวา วรรณประเวศ (อดีตผู้ตรวจกรมการพัฒนาชุมชน)	๑,๐๐๐.๐๐
๔๒	สำนักงานพัฒนาชุมชนจังหวัดปราจีนบุรี	๓,๒๐๐.๐๐
๔๓	สำนักงานพัฒนาชุมชนอำเภอเมืองปราจีนบุรี (๑๒,๒๔๙+๘,๐๐๐)	๒๐,๒๔๙.๐๐
๔๔	สำนักงานพัฒนาชุมชนอำเภอกบินทร์บุรี	๕๐,๐๐๐.๐๐
๔๕	สำนักงานพัฒนาชุมชนอำเภอนาดี	๑๕,๐๐๐.๐๐
๔๖	สำนักงานพัฒนาชุมชนอำเภอบ้านสร้าง	๑๔,๓๘๘.๕๐
๔๗	สำนักงานพัฒนาชุมชนอำเภอประจันตคาม (๒,๓๑๕+๘,๐๐๐)	๑๐,๓๑๕.๐๐
๔๘	สำนักงานพัฒนาชุมชนอำเภอศรีมหาโพธิ์ (๕,๒๓๐+๑๘,๔๑๐+๕๙๐)	๒๔,๒๓๐.๐๐
๔๙	สำนักงานพัฒนาชุมชนอำเภอศรีมหาโพธิ์	๑๑,๑๘๓.๐๐
๕๐	โรงพยาบาลเจ้าพระยาอภัยภูเบศร	๑๐,๐๐๐.๐๐
๕๑	ข้าราชการและลูกจ้างโรงพยาบาลค่ายจักรพงษ์	๑,๑๗๐.๐๐
๕๒	ธนาคารออมสิน สาขาปราจีนบุรี	๒,๐๐๐.๐๐
๕๓	ธกส.จังหวัดปราจีนบุรี	๑,๓๕๐.๐๐
๕๔	วิทยาลัยเทคนิคปราจีนบุรี	๑,๐๐๐.๐๐
๕๕	เทศบาลตำบลเมืองเก่า	๕๘๕.๐๐
๕๖	เทศบาลตำบลบ้านสร้าง	๗๐๐.๐๐
๕๗	อบต.วังดาล	๓๑๐.๐๐
๕๘	อบต.ศรีมหาโพธิ์	๘๕๐.๐๐
๕๙	อบต.เนินหอม	๑๐๐.๐๐
๖๐	อบต.บางปลาร้า	๘๘๕.๐๐
๖๑	อบต.บ่อทอง	๕๕๐.๐๐
๖๒	อบต.หาดนางแก้ว	๓๘๕.๐๐
๖๓	อบต.เขาไม้แก้ว	๘๙๑.๐๐
๖๔	อบต.บางแตน	๕๕๕.๐๐

## บัญชีรายรับ

๘/๖

กองทุนพัฒนาเด็กชนบทฯ จังหวัดปราจีนบุรี ประจำปี ๒๕๖๖

ที่	รายชื่อผู้บริจาค	จำนวนเงิน
๖๕	อบต.ดงขี้เหล็ก	๕๕๕.๐๐
๖๖	อบต.นนทรี	๙๖๐.๐๐
๖๗	อบต.นาดี	๔๐๙.๐๐
๖๘	อบต.บางกระเบา	๖๙๐.๐๐
๖๙	บริษัท ฮอนด้า จำกัด (ปราจีนบุรี)	๔,๐๐๐.๐๐
๗๐	ว่าที่ร้อยตรี วัฒนัญญู สุมโนพรหม น.ศ.กัณญาพร ศรีสิทธิกุล นางศศิธร แสงคุณ นายสนธยา เสียงเย็น น.ส.ศกามาส จารุจินดา	๑๘๐.๐๐
๗๑	นายสรรรณ ปลื้มคิด	๕๐๐.๐๐
๗๒	นายอำนาจ อารีจิตร	๑,๐๐๐.๐๐
๗๓	น.ส.พรพิไล มะลอย	๑๐๐.๐๐
๗๔	น.ส.ศิริพร เผือกตันเหลา	๑๐๐.๐๐
๗๕	นางยุพา วงศ์อามาตย์	๑๐๐.๐๐
๗๖	นายวุฒิกกร พัฒนโสภณ	๑,๐๐๐.๐๐
๗๗	นางจรรุภา ศิริ	๓๐๐.๐๐
๗๘	นายโกเมศ ปิยะพันธุ์	๕๐๐.๐๐
	บริจาคหน้างานวันที่ ๓๑ มีนาคม ๒๕๖๖ (๒๒,๑๔๐-๑๓,๑๐๐)	๙,๐๕๐.๐๐
	รวมรายรับ	๒๔๕,๔๓๐.๕๐

## บัญชีรายจ่าย

๗/๓

กองทุนพัฒนาเด็กชนบทฯ จังหวัดปราจีนบุรี ประจำปี ๒๕๖๖

ที่	รายการ	จำนวนเงิน
๑	ค่าของและใบฎีกา จำนวน ๒,๐๐๐ ชุด	๖,๔๐๐.๐๐
๒	สมทบกองทุนพัฒนาเด็กชนบทส่วนกลาง	๑๕,๐๐๐.๐๐
๓	ผ้าไตรครอง ๑ ชุด	๙๕๐.๐๐
๔	ชะนี ๖ ตัว	๓๓๐.๐๐
๕	สังฆทาน๑ ชุด	๔๙๙.๐๐
๖	หม้อ เบอร์ ๕๐ ๑ ใบ	๑,๙๘๐.๐๐
๗	อุปกรณ์สำหรับใส่ถังผ้าป่า (๑,๒๕๒+๔๙๙+๑๖๙+๑๒๗+๑๐๐)	๒,๑๕๗.๐๐
๘	เครื่องไทยธรรม (กระเช้าเบรนต์)	๑,๐๑๕.๐๐
๙	ค่าอาหารถวายพระ (๑๗๐+๓๙๐)	๕๖๐.๐๐
๑๐	ค่ากรอบรูป+พระฉายาลักษณ์	๑,๓๐๐.๐๐
๑๑	พุ่มโพน ๙ นิ้ว ๒ ใบ	๑๕๐.๐๐
๑๒	พิธีกร	๑,๐๐๐.๐๐
๑๓	ค่าจัดสถานที่	๒,๐๐๐.๐๐
๑๔	ดอกไม้พานหน้าเดียวประดับโต๊ะหมู่ ๑๑ ใบ ๆ ละ ๓๐๐ บาท	๓,๓๐๐.๐๐
๑๕	กรวยรูป+เทียนแพร	๑,๐๐๐.๐๐
๑๖	มาลัยมะลิदान	๑๐๐.๐๐
๑๗	ดอกไม้ตกแต่งพานเงิน	๘๐๐.๐๐
๑๘	ช่อดอกไม้ถวายพระ	๓๐.๐๐
๑๙	ปัจจัยถวายพระ	๓,๐๐๐.๐๐
	รวมรายจ่าย	๔๑,๕๖๑.๐๐
	รายรับ	๒๔๕,๔๓๐.๕๐
	รายจ่าย	๔๑,๕๖๑.๐๐
	คงเหลือ	๒๐๓,๘๖๙.๕๐

งบทนำการจัดสรรงบประมาณกิจกรรมตามแผนการปฏิบัติงานและแผนการใช้จ่ายงบประมาณ

ประจำปีงบประมาณ พ.ศ. 2566 (ไตรมาส 3) งบดำเนินงาน

สำนักงานพัฒนาชุมชนจังหวัดปราจีนบุรี

เอกสารแนบ.....

แผนงานงบประมาณ/ผลผลิต/โครงการ/กิจกรรม	งบประมาณ	หมายเหตุ
<b>งบประมาณรวมทั้งสิ้น</b>	2,719,450	
<b>แผนงานยุทธศาสตร์</b>	2,580,450	
<b>ยุทธศาสตร์การจัดสรรงบประมาณ : ด้านการสร้างโอกาสและความเสมอภาคทางสังคม</b>	2,580,450	
<b>แผนงานยุทธศาสตร์เสริมสร้างพลังทางสังคม</b>	2,580,450	
<b>ผลผลิตที่ 1 การจัดการฐานข้อมูลเพื่อการพัฒนาชุมชน</b>	933,550	
<b>กิจกรรมหลัก : การจัดการฐานข้อมูลเพื่อการพัฒนาชุมชน</b>		
<b>กิจกรรมย่อยที่ 1 : การบริหารจัดการเก็บและใช้ประโยชน์ข้อมูลเพื่อการพัฒนาชุมชน</b>		
1. การบริหารจัดการเก็บและใช้ประโยชน์ข้อมูลความจำเป็นพื้นฐาน (จปฐ.)		
1.1 การจัดเก็บข้อมูลความจำเป็นพื้นฐาน (จปฐ.)		
1.1.1 ค่าจัดเก็บข้อมูลความจำเป็นพื้นฐาน (จปฐ.) ด้วยเครื่องมืออิเล็กทรอนิกส์	847,700	อำเภอ
1.2 การตรวจสอบและรับรองคุณภาพการจัดเก็บข้อมูลความจำเป็นพื้นฐาน (จปฐ.)		
1.2.1 ตรวจสอบและรับรองคุณภาพข้อมูล จปฐ. ระดับหมู่บ้าน	55,000	อำเภอ
1.2.2 สนับสนุนการดำเนินงานโครงการการบริหารการจัดเก็บและใช้ประโยชน์ข้อมูลความจำเป็นพื้นฐาน (จปฐ.)		
1) สนับสนุนการดำเนินงานโครงการการบริหารการจัดเก็บฯ ระดับจังหวัด	3,000	จังหวัด
2) สนับสนุนการดำเนินงานโครงการการบริหารการจัดเก็บฯ ระดับอำเภอ	10,500	อำเภอ
2. การบริหารจัดการเก็บและใช้ประโยชน์ข้อมูลพื้นฐานระดับหมู่บ้าน (กชข.2ค)		
2.1 ค่าจัดเก็บและบันทึกข้อมูล กชข.2ค	17,350	อำเภอ
<b>ผลผลิตที่ 2 สร้างความมั่นคงทางอาชีพและรายได้</b>	1,646,900	
<b>กิจกรรมหลักที่ 1 : เสริมสร้างศักยภาพกองทุนชุมชนเพื่อการเข้าถึงแหล่งทุนของประชาชนในชุมชน</b>		
<b>กิจกรรมย่อยที่ 1 : เสริมสร้างศักยภาพกองทุนชุมชน</b>		
1. พัฒนากลไกการขับเคลื่อนกองทุนชุมชนตามหลักธรรมาภิบาล		
1.1 การพัฒนาศักยภาพโครงการแก้ไขปัญหาความยากจน (กช.คจ.) ตามหลักธรรมาภิบาล	205,000	อำเภอ
1.2 การขับเคลื่อนโรงเรียนกลุ่มออมทรัพย์เพื่อการผลิต		
1.2.2 ประชุมเชิงปฏิบัติการคณะกรรมการกลุ่มออมทรัพย์เพื่อการผลิต โดยโรงเรียนกลุ่มออมทรัพย์เพื่อการผลิต	808,600	จังหวัด
1.3 ประเมินศักยภาพศูนย์สาธิตการตลาด		
1.3.1 ประชุมเชิงปฏิบัติการประเมินศักยภาพศูนย์สาธิตการตลาด	1,500	อำเภอ
<b>กิจกรรมหลักที่ 2 : ส่งเสริมและพัฒนาอาชีพ</b>		
<b>กิจกรรมย่อยที่ 1 : ส่งเสริมและพัฒนาอาชีพของประชาชน</b>		
1. ส่งเสริมและพัฒนาอาชีพแก่ประชาชนที่เป็นสมาชิกกองทุนชุมชน		
1.1 ส่งเสริมประชาชนเข้าถึงแหล่งทุน	168,000	อำเภอ
2. ส่งเสริมการจัดความยากจนและพัฒนาอาชีพ		
2.1 พัฒนากลไกการขับเคลื่อนการจัดความยากจน		
2.1.1 เสริมสร้างพลังสตรีขับเคลื่อนการจัดความยากจน		
1) ประชุมเชิงปฏิบัติการคณะกรรมการพัฒนาสตรีจังหวัดขับเคลื่อนการจัดความยากจน	11,100	จังหวัด
2.2 ฝึกอบรมอาชีพครัวเรือนยากจนตามแนวทางการสร้างสัมมาชีพชุมชน	130,400	อำเภอ
<b>กิจกรรมหลักที่ 3 : พัฒนาหมู่บ้านเศรษฐกิจพอเพียง</b>		
<b>กิจกรรมย่อยที่ 1 : พัฒนาหมู่บ้านเศรษฐกิจพอเพียง</b>		
1. เสริมสร้างกระบวนการบริหารจัดการชุมชน		
1.1 การขับเคลื่อนกิจกรรมการพัฒนาวิถีชีวิตเศรษฐกิจพอเพียง		
1.1.1 การขับเคลื่อนกิจกรรมการพัฒนาวิถีชีวิตเศรษฐกิจพอเพียงระดับหมู่บ้าน	105,000	อำเภอ
1.1.2 เสริมสร้างศักยภาพการดำเนินงานศูนย์ผู้นำจิตอาสาพัฒนาชุมชน	19,200	จังหวัด
1.1.3 ส่งเสริมและพัฒนากลุ่มเป้าหมายตามระบบ มชช. และการคัดสรรกิจกรรมพัฒนาชุมชนดีเด่น	17,600	จังหวัด
<b>กิจกรรมหลักที่ 4 : ส่งเสริมการออมและพัฒนาทักษะการบริหารจัดการทางการเงินของครอบครัวและชุมชน</b>		
1. ส่งเสริมการออมและการพัฒนาทักษะทางการเงิน (Financial Literacy)	180,500	อำเภอ

