

ระเบียบวาระการประชุม
ผู้บริหารงานพัฒนาชุมชน และนักวิชาการพัฒนาชุมชนจังหวัดปราจีนบุรี
ครั้งที่ ๕/๒๕๖๗ วันที่ ๓๑ พฤษภาคม ๒๕๖๗
ณ ห้องประชุมสำนักงานพัฒนาชุมชนจังหวัดปราจีนบุรี

ระเบียบวาระที่ ๑ เรื่องที่ประธานแจ้งให้ที่ประชุมทราบ (เรื่องจากการประชุมหัวหน้าส่วนราชการ
กระทรวงมหาดไทย/ การประชุมคณะกรรมการจังหวัด)

๑.๑ เรื่องจากการประชุมหัวหน้าส่วนราชการกระทรวงมหาดไทย

.....
.....
.....
.....
.....
.....
.....

๑.๒ เรื่องจากการประชุมคณะกรรมการจังหวัดปราจีนบุรี

.....
.....
.....
.....
.....
.....

มติที่ประชุม

ระเบียบวาระที่ ๒ รับรองรายงานการประชุม ครั้งที่ ๔/๒๕๖๗ วันที่ ๓ พฤษภาคม ๒๕๖๗

มติที่ประชุม

ระเบียบวาระที่ ๓ เรื่องสืบเนื่องจากการประชุมที่ผ่านมา

(กลุ่มงานยุทธศาสตร์การพัฒนาชุมชน)

๓.๑ ผล การส่งงานของอำเภอประจำเดือน ของสำนักงานพัฒนาชุมชนอำเภอ

รายละเอียดตามเอกสารแนบ ๑

มติที่ประชุม

๓.๒ แผนปฏิบัติงานประจำเดือน มิถุนายน ๒๕๖๗

รายละเอียดตามเอกสารแนบ ๒

มติที่ประชุม

๓.๓ การจัดสรรงบประมาณเพื่อดำเนินกิจกรรมตามแผนปฏิบัติงานและแผนการ
ใช้จ่ายงบประมาณ จังหวัดปราจีนบุรี

๑. การจัดสรรงบประมาณเพื่อดำเนินกิจกรรมตามแผนปฏิบัติงานและแผนการใช้จ่าย
งบประมาณ ประจำปีงบประมาณ พ.ศ. ๒๕๖๖ ไปพลางก่อน (๑ ตุลาคม ๒๕๖๖ - ๓๑ พฤษภาคม ๒๕๖๗)

รายละเอียดตามเอกสารแนบ ๓

๒. การจัดสรรงบประมาณเพื่อดำเนินกิจกรรมตามแผนปฏิบัติงานและแผนการใช้จ่ายงบประมาณ ประจำปีงบประมาณ พ.ศ. ๒๕๖๗

กรมการพัฒนาชุมชน ได้จัดสรรงบประมาณเพื่อดำเนินกิจกรรมตามแผนปฏิบัติงานและแผนการใช้จ่ายงบประมาณ ประจำปีงบประมาณ พ.ศ. ๒๕๖๗ ให้จังหวัดปราจีนบุรี เพื่อดเนินกิจกรรมภายใต้ ๓ แผนงาน ๓ ผลิต ๒ โครงการ งบประมาณรวมทั้งสิ้น ๔,๙๔๗,๗๗๐ บาท (สี่ล้านเก้าแสนสี่หมื่นเจ็ดพันเจ็ดร้อยเจ็ดสิบบาทถ้วน)

๑) งบดำเนินงาน ๔,๓๓๗,๓๗๐ บาท (สี่ล้านสามแสนสามหมื่นเจ็ดพันสามร้อยเจ็ดสิบบาทถ้วน)

๒) งบลงทุน ๖๑๐,๔๐๐ บาท (หกแสนหนึ่งหมื่นสี่ร้อยบาทถ้วน)

รายละเอียดตามเอกสารแนบ ๔

มติที่ประชุม

๓.๔ สำนักงานพัฒนาชุมชนจังหวัดปราจีนบุรี ได้ส่งแบบคำขอรับการสนับสนุนเงินงบประมาณจากกองทุนป้องกันและปราบปรามการทุจริตแห่งชาติ โครงการ ปลุกจิตสำนึกการป้องกันการทุจริตของเจ้าหน้าที่และเครือข่ายพัฒนาชุมชนจังหวัดปราจีนบุรี กลุ่มเป้าหมาย จำนวน ๓ รุ่น ๆ ละ ๒ วัน ประกอบด้วย

๑. รุ่นที่ ๑ ข้าราชการ และเจ้าหน้าที่พัฒนาชุมชนจังหวัดปราจีนบุรี จำนวน ๕๓ คน

๒. รุ่นที่ ๒ คณะกรรมการกองทุนแก้ไขปัญหาความยากจน (กข.คจ) กองทุนแม่ของแผ่นดิน กลุ่มออมทรัพย์เพื่อการผลิต เครือข่ายโคก หนอง นา ใน ๗ อำเภอ จำนวน ๕๐ คน

๓. รุ่นที่ ๓ เครือข่ายคณะกรรมการพัฒนาสตรี/กองทุนพัฒนาบทบาทสตรี ระดับอำเภอ/จังหวัด อำเภอ ใน ๗ อำเภอ จำนวน ๕๐ คน

รวมทั้งสิ้น ๑๕๓ คน

ระยะเวลาการดำเนินโครงการ เดือนพฤษภาคม - สิงหาคม ๒๕๖๗

งบประมาณ ๓๙๖,๓๕๐ บาท (สามแสนเก้าหมื่นหกพันสามร้อยห้าสิบบาทถ้วน)

ผลการพิจารณาโครงการ

คณะกรรมการกองทุน ป.ป.ช. พิจารณาอนุมัติโครงการฯ เรียบร้อยแล้ว งบประมาณ ๓๗๐,๖๕๐ บาท (สามแสนเจ็ดหมื่นหกกร้อยห้าสิบบาทถ้วน)

มติที่ประชุม

(กลุ่มงานส่งเสริมการพัฒนาชุมชน)

๓.๕ โครงการพัฒนาพื้นที่ต้นแบบการพัฒนาคุณภาพชีวิตตามหลักทฤษฎีใหม่ ประยุกต์สู่ “โคก หนอง นา โมเดล”

๑) ประเด็นเน้นย้ำ เรื่อง “โคก หนอง นา” ไตรมาส ๓

กรมการพัฒนาชุมชน เน้นในกิจกรรมหลัก สำหรับในไตรมาส ๓ (เมษายน - มิถุนายน ๒๕๖๗) กรมฯ เน้นในด้าน มีกิจกรรมการขับเคลื่อนการพัฒนาศูนย์เรียนรู้ ครอบคลุมรอบ ๕ P ดังนี้

๑. ด้านสถานที่ ๒. ด้านวิทยากร ๓. ด้านผลผลิตและผลิตภัณฑ์ ๔. ด้านการตลาดและการประชาสัมพันธ์ ๕. ด้านการบริหารจัดการ โดยจัดระดับค่าคะแนน ดังนี้

๑.ระดับ A มีกิจกรรมการขับเคลื่อนการพัฒนาศูนย์เรียนรู้ ครอบทั้ง ๕ ด้าน

๒.ระดับ B มีกิจกรรมการขับเคลื่อนการพัฒนาศูนย์เรียนรู้ ครอบทั้ง ๔ ด้าน

๓.ระดับ C มีกิจกรรมการขับเคลื่อนการพัฒนาศูนย์เรียนรู้ ครอบทั้ง ๓ ด้าน

๔.ระดับ D มีกิจกรรมการขับเคลื่อนการพัฒนาศูนย์เรียนรู้ น้อยกว่า ๓ ด้าน

จังหวัดจึงขอให้อำเภอขับเคลื่อนการพัฒนาศูนย์เรียนรู้ ครอบคลุม ๕ P โดยร่วมกับ เครือข่ายโคก หนอง นา ระดับอำเภอ เป็นประจำทุกเดือน และรายงานผลภาพข่าวในไลน์ พช.ปราจีนบุรี ทุกครั้งที่มีกิจกรรมขับเคลื่อนการพัฒนาศูนย์เรียนรู้ ครอบคลุม ๕ P ในศูนย์เรียนรู้ ๆ เพื่อจังหวัดจะได้รายงานให้ กรมฯ ทราบ โดยจังหวัดปราจีนบุรี ได้รายงานผลในเดือน เมษายน และเดือน พฤษภาคม ๒๕๖๗ มีผลอยู่ใน ระดับ A

๒) โครงการเฉลิมพระเกียรติพระบาทสมเด็จพระเจ้าอยู่หัวเนื่องในโอกาสมหามงคล เฉลิมพระชนมพรรษา ๖ รอบ ๒๘ กรกฎาคม ๒๕๖๗ กระทรวงมหาดไทย

กรมการพัฒนาชุมชน ได้จัดทำโครงการขยายผลการพัฒนาพื้นที่ต้นแบบการพัฒนา คุณภาพชีวิตตามหลักทฤษฎีใหม่ ประยุกต์สู่ “โคก หนอง นา” เฉลิมพระเกียรติพระบาทสมเด็จพระเจ้าอยู่หัว ในพื้นที่แปลง “โคก หนอง นา พัฒนาชุมชน” ทุกแปลง โดยดำเนินกิจกรรม ดังนี้

๑.กิจกรรม “แบ่งปันกล้าไม้ จากแปลง โคก หนอง นา สู่ประชาชนโดยรอบ

๒.กิจกรรม “เอามื้อสามัคคี ทำความดี ถวายเป็นพระราชกุศล” ครั้งที่ ๒

ที่	อำเภอ	ครั้งที่	ดำเนินการ วันที่ เดือน ปี	สถานที่จัดกิจกรรม “เอามื้อ สามัคคี ทำความดี ถวายเป็นพระราชกุศล” ครั้งที่ ๒		
				ชื่อศูนย์เรียนรู้ฯ	หมู่ที่	ตำบล
๑	เมืองปราจีนบุรี	๒	๖ มิ.ย. ๒๕๖๗	แปลงนายสมเดช สีตา	๑๑	ดงขี้เหล็ก
๒	กบินทร์บุรี	๒	๕ มิ.ย. ๒๕๖๗	แปลงนางเอมอร ศรีทอง	๓	วังตะเคียน
๓	นาดี	๒	๑๙ มิ.ย. ๒๕๖๗	แปลงนายศักดิ์ชัย วิชิตมาก	๗	สะพานหิน
๔	บ้านสร้าง	๒	๔ มิ.ย. ๒๕๖๗	แปลงนางบำรุง สืบแก้วอุทัย	๑๑	บางยาง
๕	ประจันตคาม	๒	๒ มิ.ย. ๒๕๖๗	แปลงนางสายหยุด ผากกาย	๒	หนองแก้ว
๖	ศรีมหาโพธิ์	๒	๖ มิ.ย. ๒๕๖๗	แปลงนางศศิวิมล สุขทิศ	๑๖	หัวหว้า
๗	ศรีมโหสถ	๒	๓๑ พ.ค. ๒๕๖๗	แปลงนายธีระ ศรีมงคล	๑	โคกปี่

จังหวัดจึงขอให้อำเภอ ดำเนินกิจกรรม “เอามื้อสามัคคี ทำความดี ถวายเป็นพระราชกุศล” เฉลิมพระเกียรติ ครั้งที่ ๒ เนื่องในโอกาสวันเฉลิมพระชนมพรรษา สมเด็จพระนางเจ้า ฯ พระบรมราชินี วันที่ ๓ มิถุนายน ๒๕๖๗ การแต่งกายชุดจิตอาสา เสื้อสีเหลือง สวมหมวก ตามแนวทางที่จังหวัดส่งให้

๓) โครงการ โคก หนอง นา อารยเกษตร เฉลิมพระเกียรติพระบาทสมเด็จพระเจ้าอยู่หัว เนื่องในโอกาสพระราชพิธีมหามงคลเฉลิมพระชนมพรรษา ๖ รอบ ๒๘ กรกฎาคม ๒๕๖๗

กรมการพัฒนาชุมชน แจ้งว่าคณะอนุกรรมการกลั่นกรองโครงการและกิจกรรมร่วมเฉลิม พระเกียรติพระบาทสมเด็จพระเจ้าอยู่หัว เนื่องในโอกาสมหามงคลเฉลิมพระชนมพรรษา ๖ รอบ ๒๘ กรกฎาคม ๒๕๖๗ มีมติเห็นชอบให้กรมการพัฒนาชุมชน ดำเนินโครงการโคก หนอง นา อารยเกษตร เฉลิม พระเกียรติพระบาทสมเด็จพระเจ้าอยู่หัว เนื่องในโอกาสพระราชพิธีมหามงคลเฉลิมพระชนมพรรษา ๖ รอบ ๒๘ กรกฎาคม ๒๕๖๗ และอนุญาตให้เชิญตราสัญลักษณ์ฯ ไปประดับบนป้ายโครงการฯ จังหวัดปราจีนบุรี ได้พิจารณาคัดเลือกพื้นที่เพื่อดำเนินโครงการ โคก หนอง นา อารยเกษตร เฉลิมพระเกียรติฯ จำนวน ๑ แห่ง ได้แก่ ศูนย์เรียนรู้ โคก หนอง นา แปลงนายรังสรรค์ ฉลาดสิทธิ์ หมู่ที่ ๘ ตำบลบ้านหอย อำเภอประจันตคาม และจังหวัด แจ้งให้กรมการพัฒนาชุมชนทราบแล้ว เมื่อวันที่ ๙ พฤษภาคม ๒๕๖๗ สำหรับการขับเคลื่อนกิจกรรมจะเป็น การเอามื้อสามัคคี เดือนละ ๑ ครั้ง และในวันที่ ๒๘ กรกฎาคม ๒๕๖๗ จัดกิจกรรมพิธีเปิด (Kick off) โครงการ โคก หนอง นา อารยเกษตร เฉลิมพระเกียรติพระบาทสมเด็จพระเจ้าอยู่หัว เนื่องในโอกาสพระราชพิธีมหา มงคลเฉลิมพระชนมพรรษา ๖ รอบ ๒๘ กรกฎาคม ๒๕๖๗ โดยจัดพิธีเปิดป้ายโครงการระดับตราสัญลักษณ์ งานเฉลิมพระเกียรติพระบาทสมเด็จพระเจ้าอยู่หัว ซึ่งกรมการพัฒนาชุมชน สนับสนุนงบประมาณในการจัดทำ

ป้าย โดยจังหวัดจะเป็นผู้ดำเนินการร่วมกับ สพอ.ประจันตคาม และเครือข่ายโคก หนอง นา จังหวัดปราจีนบุรี งบประมาณ ๓๒,๒๐๐ บาท เป้าหมาย ๓๐ คน

มติที่ประชุม

๓.๖ การน้อมนำแนวพระราชดำริของสมเด็จพระกนิษฐาธิราชเจ้า กรมสมเด็จพระเทพรัตนราชสุดาฯ สยามบรมราชกุมารี สู่แผนปฏิบัติการ ๙๐ วัน ปลุกผักสวนครัว เพื่อสร้างความมั่นคงทางอาหาร ประจำปี ๒๕๖๗

กรมการพัฒนาชุมชน ได้ดำเนินการขับเคลื่อนต่อยอดและขยายผลการปลุกผักสวนครัว เพื่อสร้างความมั่นคงทางอาหาร ให้เป็นไปอย่างต่อเนื่อง สำหรับในไตรมาส ๓ (เมษายน - มิถุนายน ๒๕๖๗) กรมฯ เน้นในกิจกรรมหลัก ๓ ประเด็น ดังนี้

๑. วิถีทัศน์ทางนี้มีผล ผู้คนรักกัน ดีที่สุดและต้องพัฒนาครบทุกตำบล (๖๕ ตำบล)
๒. ศูนย์แบ่งปันเมล็ดพันธุ์และต้นกล้า ครบทุกตำบล (๖๕ ตำบล)
๓. ๑ อำเภอ ๑ กิจกรรม เสริมทักษะชีวิตวิถีใหม่ เยาวชนไทยสร้างอาหารเป็น ปลุกผักสวนครัว ณ ศูนย์พัฒนาเด็กเล็ก ครบทุกอำเภอ (๗ อำเภอ) ซึ่งทุกอำเภอ ได้ดำเนินการ ทั้ง ๓ รายการ เสร็จเรียบร้อยแล้ว โดยจังหวัดปราจีนบุรี มีผล

อยู่ในระดับ A

มติที่ประชุม

๓.๗ การดำเนินโครงการพัฒนาหมู่บ้านเศรษฐกิจพอเพียง ปี ๒๕๖๗

โครงการพัฒนาหมู่บ้านเศรษฐกิจพอเพียง ประจำปีงบประมาณ พ.ศ.๒๕๖๗ มีทั้งสิ้น ๓ อำเภอ รวม ๗ แปลง ดังนี้

รายชื่อพื้นที่และครัวเรือนเป้าหมายที่สมัครเข้าร่วมโครงการ ปี ๒๕๖๗

ที่	อำเภอ	ตำบล	หมู่บ้าน	หมู่ที่	ชื่อ-สกุล ผู้เข้าร่วมโครงการ	ขนาดพื้นที่ (ไร่)
๑	เมืองฯ	ท่างาม	หาดสะแก	๘	นางศิริวรรณ ตรีถวัลย์	๓
๒	เมืองฯ	วัดโบสถ์	บ้านใหม่	๕	นายวัลลภ บุญกิตติเจริญ	๓
๓	กบินทร์บุรี	หนองกี่	โคกขี้เหล็ก	๒	นางศุภาพิชญ์ สุริยันต์	๓
๔	กบินทร์บุรี	บ้านนา	หาดมะกอก	๒	นายมานิตย์ ลั่นวงษา	๓
๕	กบินทร์บุรี	นนทรี	คลองยาง	๔	นางสุนีย์ ผลาหาญ	๑
๖	ประจันตคาม	โพธิ์งาม	บ้านยาง	๑๗	นางสุจินดา ชำนาญมิตร	๓
๗	ประจันตคาม	โพธิ์งาม	โพธิ์งาม	๔	นางสุกัญญา บุญโสม	๑

แนวทางการดำเนินงานพัฒนาหมู่บ้านเศรษฐกิจพอเพียง ปี ๒๕๖๗

๑. กิจกรรมอบรมแกนนำขับเคลื่อนหมู่บ้านเศรษฐกิจพอเพียง (ดำเนินการแล้ว)
๒. กิจกรรมสัมมนาวิถีชีวิตเศรษฐกิจพอเพียง (ดำเนินการแล้ว)
๓. กิจกรรมจัดทำแผนพัฒนาวิถีชีวิตเศรษฐกิจพอเพียง (ดำเนินการแล้ว)
๔. กิจกรรมการขับเคลื่อนกิจกรรมพัฒนาวิถีชีวิตเศรษฐกิจพอเพียงระดับหมู่บ้าน(ดำเนินการแล้ว)
๕. กิจกรรมการพัฒนาศูนย์เรียนรู้ทฤษฎีใหม่รูปแบบ “โคก หนอง นา โมเดล”

ขณะนี้กรมการพัฒนาชุมชน ได้แจ้งจัดสรรงบประมาณ มาให้จังหวัดดำเนินการ เรียบร้อยแล้ว ประกอบด้วย ๒ ส่วน ได้แก่ ๑.งบลงทุน ประกอบด้วยผลผลิตหลัก ๒ อย่าง ในสัญญา คือ การขุดปรับพื้นที่ตามรูปแบบมาตรฐาน โคก หนอง นา ของกรมการพัฒนาชุมชน (๑ ไร่ ๑,๕๐๐ ลบ.ม.งบประมาณ ๔๕,๒๐๐ บาท หรือ ๓ ไร่ ๔,๐๐๐ ลบ.ม.งบประมาณ ๑๐๔,๐๐๐ บาท) และให้ผู้รับจ้าง จัดหาพันธุ์พืชพันธุ์สัตว์ ชนิด ขนาด จำนวน ตามวงเงินที่คำนวณเหลือจากการขุดปรับพื้นที่ (ทั้งนี้ไม่เกิน ๙,๐๐๐ บาท)๒.งบดำเนินงาน ได้แก่ ค่าตอบแทน

ช่างผู้ควบคุมงาน ขนาดพื้นที่ ๑ ไร่ เป็นเงิน ๑,๕๐๐ บาท และขนาดพื้นที่ ๓ ไร่ เป็นเงิน ๓,๐๐๐ บาท จึงขอให้
 อำเภอดำเนินการจัดทำหมวด ๓๐๐ ประสานคริวเรือนเป้าหมายเพื่อเลือกแบบแปลนให้พร้อม และเตรียม
 เรื่องการจ้างเหมาผู้รับจ้าง ประสานช่างผู้ควบคุมงาน ฯลฯ

๖. กิจกรรมประเมินผลและถอดบทเรียนการพัฒนาหมู่บ้านเศรษฐกิจพอเพียง

โดยอำเภอดำเนินการในหมู่บ้าน ประเมินผลการพัฒนาและถอดบทเรียน ประเมินระดับหมู่บ้าน
 และประเมินความสุขมวลรวม ครั้งที่ ๒ ถอดบทเรียน สรุปผล กิจกรรมพัฒนาศูนย์เรียนรู้ “โคก หนอง นา” จัดตั้ง
 คณะกรรมการ ศูนย์เรียนรู้ฯ ดำเนินการในไตรมาส ๔

มติที่ประชุม

๓.๘ การคัดสรรกิจกรรมพัฒนาชุมชนดีเด่น ประจำปี ๒๕๖๗

กรมการพัฒนาชุมชน กำหนดดำเนินโครงการคัดสรรกิจกรรมพัฒนาชุมชนดีเด่น ประจำปี
 ๒๕๖๗ ได้แก่

๑. ตำบลเข้มแข็ง ตามหลักปรัชญาของเศรษฐกิจพอเพียง ดีเด่น ระดับจังหวัด ๑ รางวัล
๒. หมู่บ้านเศรษฐกิจพอเพียง “อยู่เย็น เป็นสุข” ดีเด่น ระดับจังหวัด ๑ รางวัล
๓. ผู้นำอาสาพัฒนาชุมชน (ผู้นำ อช.) ดีเด่น ชายและหญิง ระดับจังหวัด จำนวน ๒ รางวัล
๔. กลุ่ม/องค์กรชุมชน แกนหลักสำคัญในการพัฒนาหมู่บ้าน ดีเด่น ระดับจังหวัด ๑ รางวัล
๕. กองทุนแม่ของแผ่นดิน ระดับจังหวัด ๑ รางวัล

โดยในปี ๒๕๖๗ จังหวัดปราจีนบุรี กำหนดการคัดสรรกิจกรรมพัฒนาชุมชนดีเด่น ร่วมกับการ
 การประกวดกองทุนแม่ของแผ่นดิน เพื่อลดภาระงานของอำเภอและคณะกรรมการฯ ในระหว่างวันที่ ๑๑ - ๑๔
 มิถุนายน ๒๕๖๗ จึงขอให้อำเภอเตรียมดำเนินการ ดังนี้

๑. ประสานกลุ่มเป้าหมาย รวม ๕ กิจกรรม เข้าร่วมการคัดสรรกิจกรรมพัฒนาชุมชนดีเด่น
 ประจำปี ๒๕๖๗

๒. จัดเตรียมสถานที่ จัดทำบรรยายสรุปข้อมูล กิจกรรมที่ส่งเข้าคัดสรรฯ จำนวน ๑๐ ชุด โดยให้
 อำเภอดำเนินการให้กระชับ ไม่เกินอำเภอละ ๓ ชั่วโมง

วัน เดือน ปี	อำเภอ	ระหว่างเวลา	สถานที่
๑๑ มิถุนายน ๒๕๖๗	เมืองปราจีนบุรี	๐๙.๐๐ - ๑๒.๐๐ น.	ศาลาประชาคมบ้านแหลมหิน หมู่ที่ ๑ ตำบลไม้เค็ด อำเภอเมืองปราจีนบุรี
	ศรีมโหสถ	๑๓.๓๐ - ๑๖.๓๐ น.	ศาลาวัดสระข่อย หมู่ที่ ๑ ตำบลโคกไทย อำเภอศรีมโหสถ
๑๒ มิถุนายน ๒๕๖๗	ประจันตคาม	๐๙.๐๐ - ๑๒.๐๐ น.	ศาลาประชาคมบ้านเนินยาว หมู่ ๕ ตำบลบุฝ้าย อำเภอประจันตคาม
	ศรีมโหสถ	๑๓.๓๐ - ๑๖.๓๐ น.	ศาลาวัดดอนใหญ่ หมู่ที่ ๕ ตำบลดงกระทงยาม อำเภอศรีมหาโพธิ์
๑๓ มิถุนายน ๒๕๖๗	กบินทร์บุรี	๐๙.๐๐ - ๑๒.๐๐ น.	ศาลาประชาคมบ้านคลองร่วม หมู่ ๙ ตำบลลาดตะเคียน อำเภอกบินทร์บุรี
	นาดี	๑๓.๓๐ - ๑๖.๓๐ น.	ศูนย์เรียนรู้ “โคกหนองนา” บ้านโนนม่วง หมู่ที่ ๙ ตำบลสำพันตา อำเภอนาดี
๑๔ มิถุนายน ๒๕๖๗	บ้านสร้าง	๐๙.๐๐ - ๑๒.๐๐ น.	ศาลาประชาคมบ้านท่ากระทุ่ม หมู่ ๑๐ ตำบลบ้านสร้าง อำเภอบ้านสร้าง
		๑๔.๐๐ - ๑๕.๐๐ น.	ประชุมสรุปผล ณ ห้องประชุม สนง.พัฒนา ชุมชนจังหวัด ชั้น ๓ ศูนย์ราชการจังหวัดฯ

มติที่ประชุม

๓.๙ การสมทบเงินทูลเกล้าฯ สมเด็จพระกนิษฐาธิราชเจ้า กรมสมเด็จพระเทพรัตนราชสุดาฯ สยามบรมราชกุมารี เพื่อโดยเสด็จพระราชกุศลตามพระราชอัธยาศัย

กรมการพัฒนาชุมชน จะนำผู้นำที่ได้รับรางวัลคัดสรรกิจกรรมพัฒนาชุมชนดีเด่น ปี ๒๕๖๖ เข้าเฝ้าสมเด็จพระกนิษฐาธิราชเจ้าฯ ในวันศุกร์ที่ ๑๙ กรกฎาคม ๒๕๖๗ ณ ศาลาดุสิดาลัย สวนจิตรลดา กลุ่มเป้าหมายที่เข้าเฝ้า คือ ผู้นำที่เข้ารับโล่รางวัลคัดสรรกิจกรรมพัฒนาชุมชนดีเด่น ปี ๒๕๖๖ ทั้ง ๔ รางวัล คือ ๑. ผู้นำตำบลเข้มแข็ง ๒. ผู้นำหมู่บ้านเศรษฐกิจพอเพียง ๓. ผู้นำ อช.ชาย หลึง และ ๔. ผู้นำกลุ่ม/องค์กร ซึ่งกลุ่มเป้าหมายได้ร่วมสมทบ เงินทูลเกล้าฯ สมเด็จพระกนิษฐาธิราชเจ้า กรมสมเด็จพระเทพรัตนราชสุดาฯ สยามบรมราชกุมารี เพื่อโดยเสด็จพระราชกุศลตามพระราชอัธยาศัย และได้ส่งเงินให้สำนักงานพัฒนาชุมชน จังหวัดปราจีนบุรี รวมจำนวน ๖ ราย เป็นเงิน ๑๕,๐๐๐ บาท (สองหมื่นสามพันบาทถ้วน) ซึ่งทาง สนง.พัฒนาชุมชน จังหวัด จักได้โอนเงินเข้าบัญชี “เงินทูลเกล้าฯ โครงการเชิดชูเกียรติผู้นำเครือข่ายพัฒนาชุมชนดีเด่น” ในภาพรวมของ จังหวัดปราจีนบุรี ต่อไป

กลุ่มเป้าหมายที่สมทบเงินทูลเกล้าฯ

ที่	รายชื่อผู้สมทบเงินทูลเกล้าฯ	จำนวนเงิน (บาท)	หมายเหตุ
๑	นายธนกร สุริยธนธร กำนันตำบลนนทรี อ.กบินทร์บุรี	๒,๐๐๐	
๒	นายสงคราม ธรรมมะ ผู้ใหญ่บ้านมาบเหียง อ.ศรีมหาโพธิ	๘,๐๐๐	
๓	นายสมบัติ คล้ายจ้อย ผู้นำ อช.ตำบลบางพลวง อ.บ้านสร้าง	๑,๐๐๐	
๔	นางสาวอรอนงค์ โคกมณี ผู้นำ อช.ตำบลสัมพันตา อ.นาดี	๑,๐๐๐	
๕	นายสายนที ธรรมมะ กลุ่มมะม่วงนอกฤดูบ้านมาบเหียง อ.ศรีมหาโพธิ	๒,๐๐๐	
๖	สำนักงานพัฒนาชุมชนอำเภอบ้านสร้าง	๑,๐๐๐	
	รวมเป็นเงิน	๑๕,๐๐๐	

มติที่ประชุม

(กลุ่มงานสารสนเทศการพัฒนาชุมชน)

๓.๑๐ การดำเนินงานขจัดความยากจนและพัฒนาคนทุกช่วงวัยอย่างยั่งยืน ตามหลักปรัชญาของเศรษฐกิจพอเพียง (ศจพ.)

๑. จำนวนครัวเรือนเป้าหมายตามระบบ TPMAF ปี ๒๕๖๖ จำนวน ๕๒๗ ครัวเรือน

แนวทางการดำเนินงานตามตัวชี้วัดภารกิจสำคัญ ๑๐+๑ ของอธิบดีกรมการพัฒนาชุมชน ในภารกิจเรื่อง ศูนย์อำนวยการขจัดความยากจนและพัฒนาคนทุกช่วงวัยอย่างยั่งยืนตามหลักปรัชญาของเศรษฐกิจพอเพียง (ศจพ.) มีการจัดระดับการประเมิน ๔ ระดับ A B C D

ในการดำเนินการเป็นไปตามแนวทางที่อธิบดีกรมการพัฒนาชุมชนมอบหมายให้ทุกอำเภอดำเนินการ ติดตามการให้ความช่วยเหลือ โดยใช้เกณฑ์ จปฐ. ปี ๒๕๖๗ ใน ๑๖ ตัวชี้วัดที่เกี่ยวข้องว่า ครัวเรือนเป้าหมายตามระบบ TPMAF ปี ๒๕๖๖ จำนวน ๕๒๗ ครัวเรือน ผ่านเกณฑ์ชี้วัด จปฐ. ปี ๒๕๖๗ ครบทุกครัวเรือน หรือไม่ โดยให้รายงานผลการดำเนินการติดตาม ในทุกวันที่ ๒๐ ของเดือน โดยเริ่ม ๒๐ พฤษภาคม เป็นต้นไป และให้มีการบันทึกข้อมูลกิจกรรมฯ ลงในระบบ TPMAF Logbook ทุกครั้ง พร้อมทั้งให้มีการประชาสัมพันธ์การดำเนินงานที่เกี่ยวข้องกับการขจัดความยากจน ผ่านสื่อสาธารณะ เช่น Website /หนังสือพิมพ์

ท้องถิ่น หรือ Social Media เช่น Facebook, Line, Youtube หรือเอกสารอิเล็กทรอนิกส์ รวมกันไม่น้อยกว่าเดือนละ ๑๐ ครั้ง (ระดับ A)

-ผลการดำเนินการมีเพียงอำเภอบ้านสร้าง และอำเภอศรีมโหสถ ที่ดำเนินการจึงขอให้ทุกอำเภอได้แจ้งทีมปฏิบัติการตำบลและทีมพี่เลี้ยงให้ดำเนินการให้ได้ตามเป้าหมายที่กำหนด

๒. การดำเนินโครงการประชุมเชิงปฏิบัติการส่งเสริมการบูรณาการกลไกการขับเคลื่อนการจัดความยากจน

จากการประชุมครั้งที่แล้ว ได้แจ้งเรื่องการดำเนินงานตามรายละเอียดกิจกรรมตามแผนปฏิบัติงานและแผนการใช้จ่ายงบประมาณ ประจำปีงบประมาณ ๒๕๖๗ นั้น เมื่อทุกอำเภอดำเนินการแล้ว ให้รายงานผลการประชุมเชิงปฏิบัติการส่งเสริมการบูรณาการกลไกขับเคลื่อนการจัดความยากจน ส่งให้จังหวัด ประกอบด้วย สำเนาผลการประชุมฯ/คำสั่งหรือเอกสารทบทวนกลไกการขับเคลื่อนงานจัดความยากจน/แผนการบูรณาการระหว่างหน่วยงานในการขับเคลื่อนงานฯ ให้ทุกอำเภอจัดทำเอกสารฯ ส่งให้จังหวัด ภายในวันที่ ๒๐ พฤษภาคม ๒๕๖๗ เพื่อจังหวัดจะรวบรวมเอกสารส่งกรมการพัฒนาชุมชน

-มีเพียงอำเภอบ้านสร้าง ที่ส่งเอกสารรายงาน ขอให้อำเภอที่เหลือเร่งรีบดำเนินการส่งให้จังหวัด ภายในวันที่ ๑๕ มิถุนายน ๒๕๖๗

๓. กรมการพัฒนาชุมชนได้แจ้งจัดสรรงบประมาณในการขับเคลื่อนการจัดความยากจน และพัฒนาคนทุกช่วงวัยอย่างยั่งยืนตามหลักปรัชญาของเศรษฐกิจพอเพียง ให้จังหวัดปราจีนบุรีดำเนินการใน ๒ กิจกรรม ดังนี้

๑) กิจกรรมสนับสนุนการดำเนินงานให้ความช่วยเหลือครัวเรือนยากจน งบประมาณ ๑๖๖,๓๒๐ บาท เป็นเบี้ยเลี้ยงสำหรับทีมพี่เลี้ยง โดยมีเป้าหมายเป็นทีมพี่เลี้ยง ๑๕๔ ทีม ในการติดตามเยี่ยมครัวเรือนเป้าหมายตามระบบ TPMAP กำหนดดำเนินการให้แล้วเสร็จภายในเดือนกรกฎาคม ๒๕๖๗

๒) มหกรรมความสำเร็จการจัดความยากจนและพัฒนาคนทุกช่วงวัยฯ งบประมาณ ๙๒,๕๐๐ บาท โดยกำหนดดำเนินการ ในไตรมาส ๔

มติที่ประชุม

.....

๓.๑๑ การบริหารการจัดเก็บข้อมูลความจำเป็นพื้นฐาน (จปฐ.) ปี ๒๕๖๗

๑. เป้าหมายจำนวน ๑๑๓,๘๖๔ ครัวเรือน มีผลการจัดเก็บข้อมูล ตามระบบบันทึกและประมวลผล จปฐ. ปี ๒๕๖๗ ณ วันที่ ๓๐ เมษายน ๒๕๖๗ จำนวน ๑๑๔,๔๐๒ ครัวเรือน คิดเป็นร้อยละ ๑๐๐.๔๗

๒. การตรวจสอบความถูกต้อง และแก้ไขข้อมูล จปฐ. ปี ๒๕๖๗ และกิจกรรมส่วนที่เกี่ยวข้องกับการบริหารการจัดเก็บข้อมูล จปฐ. ทั้งหมด กรมการพัฒนาชุมชน ได้แจ้งจัดสรรงบประมาณครบทุกกิจกรรมแล้ว อยู่ระหว่างการจัดทำรายละเอียดประกอบโครงการ (หมวด ๓๐๐)

เพื่อให้การดำเนินการบริหารการจัดเก็บข้อมูล จปฐ. เป็นไปตามเป้าหมาย และห้วงเวลาที่กำหนด ขอให้ทุกอำเภอ ศึกษารายละเอียดการดำเนินงานตามแนวทางการบริหารการจัดเก็บข้อมูลฯ ตามหนังสือจังหวัดปราจีนบุรี ที่ ๐๐๑๙/ว ๕๐๒๑ ลงวันที่ ๒๘ พฤศจิกายน ๒๕๖๖

มติที่ประชุม

.....

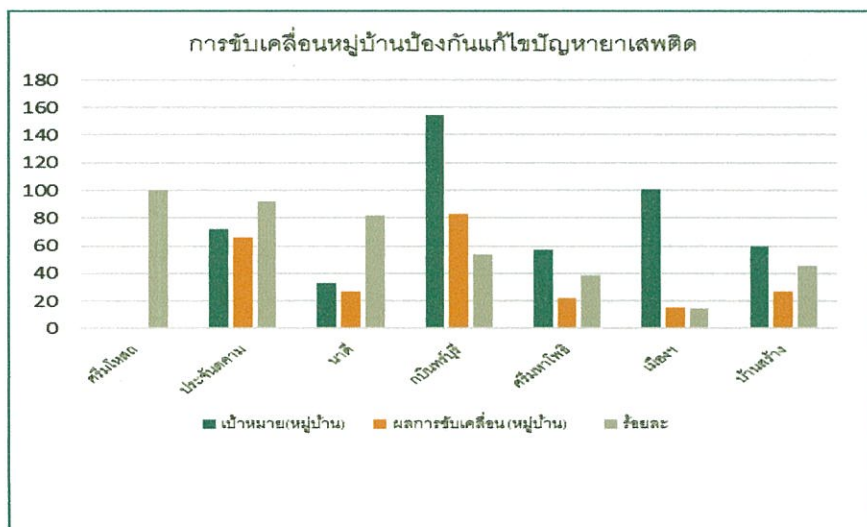
๓.๑๒ การขับเคลื่อนการป้องกันและแก้ไขปัญหายาเสพติด โดยกองทุนแม่ของแผ่นดิน

กระทรวงมหาดไทย กำหนดดำเนินงานป้องกันและแก้ไขปัญหายาเสพติด โดยภาคประชาชนและภาคีเครือข่ายในระดับพื้นที่ และมอบหมายให้กรมการพัฒนาชุมชน ประสานการขับเคลื่อนการแก้ไขปัญหายาเสพติดโดยกองทุนแม่ของแผ่นดิน ให้ครบทุกหมู่บ้าน/ชุมชนที่ยังไม่ได้ดำเนินการภายใน วันที่ ๙ กรกฎาคม ๒๕๖๗ โดยการบูรณาการความร่วมมือของประชาชนในหมู่บ้าน/ชุมชน และหน่วยงานภาคีที่เกี่ยวข้องทุกภาคส่วน และปฏิบัติให้เกิดผลอย่างเป็นรูปธรรม นำไปสู่การสร้างกลไกการบริหารจัดการเพื่อการป้องกันและแก้ไขปัญหายาเสพติด ทั้งนี้ให้มีกระบวนการตามแนวทางกองทุนแม่ของแผ่นดิน อย่างน้อย ๖ ขั้นตอน จาก ๑๐ ขั้นตอน ดังนี้

- ขั้นที่ ๑ ทำความเข้าใจโครงการทุกครัวเรือน (กิจกรรมประชุมสร้างความเข้าใจครัวเรือน)
- ขั้นที่ ๒ จัดตั้งคณะกรรมการกองทุนแม่ของแผ่นดิน (จัดเก็บข้อมูลคณะกรรมการ)
- ขั้นที่ ๓ รับสมัครครัวเรือนสมาชิกเข้าร่วมโครงการ (จัดเก็บข้อมูลสมาชิก)
- ขั้นที่ ๔ จัดตั้งกลุ่มชุมชนเข้มแข็ง (จัดทำป้ายประกาศกลุ่มชนิดที่ทำการหมู่บ้าน)
- ขั้นที่ ๕ ให้ความรู้ความเข้าใจเรื่องยาเสพติด (ประชุม/อบรม/ศึกษาดูงาน ให้ความรู้เรื่องยาเสพติด)
- ขั้นที่ ๖ จัดตั้งกองทุนแก้ไขปัญหาเสพติด (จัดหากองทุนศรัทธา หรือทุนปัญญา)
- ขั้นที่ ๗ ประชาคมคัดแยกโดยสันติวิธี
- ขั้นที่ ๘ ทำกิจกรรมป้องกันและแก้ไขปัญหาเสพติดร่วมกัน(อย่างต่อเนื่อง)
- ขั้นที่ ๙ การรับรองครัวเรือนปลอดภัย
- ขั้นที่ ๑๐ การรักษาสถานะของชุมชนเข้มแข็ง

ผลการดำเนินงานจังหวัดปราจีนบุรี (ข้อมูล ณ วันที่ ๒๘ พฤษภาคม ๒๕๖๗) มีการส่งเสริมการดำเนินงานหมู่บ้านป้องกันและแก้ไขปัญหาเสพติด โดยการจัดกิจกรรม Kick Off หมู่บ้านป้องกันและแก้ไขปัญหาเสพติด ครอบคลุมอำเภอ และได้สร้างการรับรู้ในเรื่องการขับเคลื่อนการป้องกันและแก้ไขปัญหาเสพติด ฯ ครอบคลุมหมู่บ้าน (๔๗๙ หมู่บ้าน) ทั้งนี้สามารถจัดตั้งกองทุนได้แล้ว จำนวน ๒๔๑ หมู่บ้าน คงเหลือ ๒๓๘ หมู่บ้าน รายละเอียดดังนี้

ที่	ชื่ออำเภอ (1)	ฐานข้อมูล			การขับเคลื่อนหมู่บ้านป้องกันและแก้ไขปัญหาเสพติด โดยกองทุนแม่ของแผ่นดิน							
		หมู่บ้านตามข้อมูล สปฐ. (ม.)	หมู่บ้านกองทุนแม่ของแผ่นดิน (ม.)	2567 ตมกลลกอของแม่ฯ ป	เป้าหมาย(หมู่บ้าน) (4) (2) - (3)+(4)	ผลการขับเคลื่อน (หมู่บ้าน)	ร้อยละ	คงเหลือ	จำนวนคณะกรรมการ (คน)	จำนวนสมาชิก (คน)	จำนวนเงินทุนศรัทธา (บาท)	จำนวนเงินทุนปัญญา (บาท)
1	เมืองฯ	144	42	1	101	15	14.85	86	151	678	12,616	-
2	กบินทร์บุรี	193	37	1	155	83	53.55	72	1,290	36,610	11,900	-
3	นาดี	63	29	1	33	27	81.82	6	189	307	15,750	8,290
4	บ้านสร้าง	88	27	1	60	27	45.00	33	247	1,073	5,400	-
5	ประจันตคาม	106	33	1	72	66	91.67	6	462	2,010	20,200	-
6	ศรีมหาโพธิ์	90	32	1	57	22	38.60	35	154	285	8,600	1,390
7	ศรีมโหสถ	24	22	1	1	1	100.00	-	11	100	300	-
รวม		708	222	7	479	241	50.31	238	2504	41063	74766	9680



ทั้งนี้ขอให้ อำเภอรุ่งดำนเนินการให้แล้วเสร็จภายในเดือนมิถุนายน ๒๕๖๗ และรายงานให้จังหวัดทราบ ภายในวันที่ ๑๕ มิถุนายน ๒๕๖๗

มติที่ประชุม

๓.๑๓ งานนโยบายเน้นหนักกรมการพัฒนาชุมชน เรื่อง กองทุนชุมชน

๑. การจัดตั้งกลุ่มออมทรัพย์เพื่อการผลิตในหมู่บ้านโครงการแก้ไขปัญหาคความ

ยากจน (กข.คจ.)

สรุปผลการจัดตั้งกลุ่มออมทรัพย์เพื่อการผลิต ในหมู่บ้านโครงการแก้ไขปัญหาคความยากจน (กข.คจ.) ปี 2567													
ที่	อำเภอ	ไตรมาส ๒			ไตรมาส ๓			ไตรมาส ๔			ผลรวม ๓ ไตรมาส		
		เป้าหมาย กลุ่ม	ผล กลุ่ม	ร้อยละ	เป้าหมาย กลุ่ม	ผล กลุ่ม	ร้อยละ	เป้าหมาย กลุ่ม	ผล กลุ่ม	ร้อยละ	เป้าหมาย กลุ่ม	ผล กลุ่ม	ร้อยละ
๑	เมืองปราจีนบุรี	๑	๑	๑๐๐	๑	๑	๑๐๐	๑			๓	๒	๖๖.๖๗
๒	กบินทร์บุรี	๓	๓	๑๐๐	๔	๓	๗๕	๔			๑๑	๖	๕๔.๕๕
๓	นาดี	๑	๑	๑๐๐	๑	๑	๑๐๐	๑			๑	๑	๑๐๐
๔	บ้านสร้าง	๓	๓	๑๐๐	๓	๒	๖๖.๖๗	๔			๑๐	๕	๕๐.๐๐
๕	ประจันตคาม	๒	๒	๑๐๐	๓	๑	๓๓.๓๓	๒			๗	๓	๔๒.๘๖
๖	ศรีมหาโพธิ์	๒	๒	๑๐๐	๒	๐	๐	๑			๕	๒	๔๐.๐๐
๗	ศรีมโหสถ	๑	๑	๑๐๐	๑	๐	๐	๒			๔	๑	๒๕.๐๐
รวม		๑๓	๑๓	๑๐๐	๑๔	๗	๕๐	๑๔			๔๑	๒๐	๔๘.๗๘

๒. มีการเพิ่มสมาชิกกลุ่มออมทรัพย์เพื่อการผลิต

ทะเบียนกลุ่มเป้าหมายการเพิ่มสมาชิกกลุ่มออมทรัพย์เพื่อการผลิต ปี ๒๕๖๗													
ที่	อำเภอ	ประชากร (จปฐปี ๖๖) ที่ ยังไม่ได้เป็น สมาชิกกลุ่มฯ (คน)	จำนวนสมาชิกกลุ่มออมทรัพย์เพื่อการผลิตที่เพิ่มขึ้น(คน)									รวม ๓ ไตรมาส	
			ไตรมาส ๒			ไตรมาส ๓			ไตรมาส ๔			ไตรมาสที่ ๒ + ๓ + ๔	
			เป้าหมาย (คน)	ผลการเพิ่มขึ้น (คน)	ร้อยละ	เป้าหมาย (คน)	ผลการเพิ่มขึ้น (คน)	ร้อยละ	เป้าหมาย (คน)	ผลการเพิ่มขึ้น (คน)	ร้อยละ	เป้าหมาย(คน)	ผลการเพิ่มสมาชิก (คน)
๑	เมืองปราจีนบุรี	๓๖,๒๘๖	๓๗๔	๓๔๓	๙๒	๓๗๔	๒๗๒	๗๒	๓๗๔	-	๑,๑๒๑,๒๔	๖๖๕	๕๕
๒	กบินทร์บุรี	๙๒,๕๑๑	๙๕๓	๙๘๐	๑๐๓	๙๕๓	๗๕๐	๗๙	๙๕๓	-	๒,๘๕๘,๕๙	๑,๓๗๐	๖๓
๓	นาดี	๓๑,๓๐๘	๓๒๓	๓๒๘	๑๐๖	๓๒๓	๕๙	๖๘	๓๒๓	-	๙๖๗,๕๖	๓๘๗	๔๐
๔	บ้านสร้าง	๑๗,๙๘๘	๑๗๘	๓๕๒	๑,๙๘๑	๑๗๘	-	๑๗๘	-	-	๕๓๑,๑๑	๓,๕๒๖	๖๖๔
๕	ประจันตคาม	๒๖,๘๓๓	๒๗๗	๑๘๕	๖๗	๒๗๗	-	๒๗๗	-	-	๘๒๙,๑๔	๑๘๕	๒๒
๖	ศรีมหาโพธิ์	๔๙,๐๒๒	๕๐๕	๕	๑	๕๐๕	๗	๑	๕๐๕	-	๑,๕๖๔,๗๘	๑๒	๓
๗	ศรีมโหสถ	๑๐,๗๗๓	๑๓๓	๑๓	๑๒	๑๑๑	-	๑๑๑	-	-	๓๓๒,๘๖	๑๓	๔
รวม		๒๖๓,๗๙๙	๒,๗๒๖	๕,๓๘๐	๑,๙๘๘	๒,๓๒๖	๑,๐๘๘	๔๐	๒,๓๒๖	-	๘,๑๕๕	๖,๔๖๘	๗๗

๓. มีกิจกรรมศูนย์จัดการกองทุนชุมชนบริหารจัดการหนี้ “สำนึกดี แผนดี บริหารหนี้ได้”

ที่	ตจก.บ้าน	กิจกรรม/อาชีพที่สนับสนุน	ครัวเรือนเข้าร่วม		หนี้สินลด		ปลดหนี้		รายได้ต่อเดือน (บาท)	
			เข้าร่วม	หนี้สินทั้งหมด (บาท)	หนี้ลดลง (บาท)	ชำระหนี้	ปลดหนี้ (บาท)	รายได้เดิม	รายได้เพิ่มขึ้น	
๑	ขอนแก่น	กลุ่มอาชีพจำหน่ายข้าวสาร ม. ๑๐ ค.ตงยีเหล็ก อ.เมืองปราจีนบุรี	๓๐	๗,๔๒๕,๔๗๖	๓๐	๖๒๐,๕๐๐	๐	๐	๓๕๓๖๐๐	๔๒๕๐
๒	หนองบัว	กลุ่มอาชีพปุ๋ย ม. ๑๑ ค.ตงยีเหล็ก อ.เมืองปราจีนบุรี	๓๐	๕,๑๖๐,๒๖๐	๓๐	๓๐๐,๐๐๐	๐	๐	๓๖๙๖๕๐	๒๔๙๖๐
๓	หนองโดน	กลุ่มพวงมาลัยผ้าขาวม้า/พรมเม็ดเท้า หมู่ที่ ๗ ต.บ่อทอง อ.กบินทร์บุรี	๓๐	๔,๓๐๐,๐๐๐	๓๐	๒๑๕,๐๐๐	๐	๐	๖๔๔๐๐๐	๒๒๗๐๐๐
๔	มาบเพียง	กลุ่มผ้ามัดย้อมคราม/ผ้า Eco print ม. ๑๐ ค.หนองโพรง อ.ศรีมหาโพธิ์	๓๐	๕๒๐๐๐๐	๓๐	๙๗,๒๐๐	๐	๐	๒๕๖๐๐๐	๓๓๓๐๐
			๑๒๐	๑๗,๘๐๕,๗๓๖	๑๒๐	๑,๒๓๒,๗๐๐	๐	๐	๑,๖๒๓,๒๕๐	๒๙๔,๕๑๐

มติที่ประชุม**๓.๑๔ งานโครงการแก้ไขปัญหาคความยากจน (กข.คจ.) ปี ๒๕๖๖**

การดำเนินงานส่งเสริมสนับสนุนการติดตามโครงการแก้ไขปัญหาคความยากจน จังหวัดปราจีนบุรีมีหมู่บ้านโครงการแก้ไขปัญหาคความยากจน (กข.คจ.)ที่มีปัญหา และรายงานผลให้จังหวัดทราบเป็นประจำทุกเดือน

มติที่ประชุม**(กลุ่มงานประสานและสนับสนุนการบริหารงานพัฒนาชุมชน)****๓.๑๕ การบริหารจัดการหนี้ค้างชำระกองทุนพัฒนาบทบาทสตรีจังหวัดปราจีนบุรี**

กองทุนพัฒนาบทบาทสตรีจังหวัดปราจีนบุรี ได้อนุมัติโครงการ ประเภทเงินทุนหมุนเวียน ให้สมาชิก ตั้งแต่ปี ๒๕๕๖-๒๕๖๖ รวมทั้งสิ้น จำนวน ๑,๖๗๘ โครงการ เป็นเงินจำนวน ๑๘๙,๕๑๑,๗๒๕ บาท (หนึ่งร้อยแปดสิบเก้าล้านห้าแสนหนึ่งหมื่นหนึ่งพันเจ็ดร้อยยี่สิบห้าบาทถ้วน) (ข้อมูล ณ วันที่ ๒๙ พฤษภาคม ๒๕๖๗) แบ่งเป็น

- สมาชิกชำระคืนสะสม จำนวน ๑๕๒,๓๒๐,๖๑๔.๙๒ บาท
- สมาชิกชำระคืน ในปี ๒๕๖๗ จำนวน ๕,๐๓๒,๒๔๕.๓๕ บาท
- ลูกหนี้คงเหลือ จำนวน ๓๗,๑๙๑,๑๑๐.๐๘ แบ่งเป็น
 - หนี้ยังไม่ครบกำหนดชำระ จำนวน ๑๘,๓๘๒,๙๗๖.๗๐ บาท
 - พักชำระหนี้ จำนวน ๔,๕๖๘,๐๘๐ บาท
 - ดำเนินคดี จำนวน ๔,๘๓๘,๖๐๒.๘๕ บาท
 - หนี้เกินกำหนดชำระ จำนวน ๙,๕๐๓,๓๓๖.๙๑ บาท คิดเป็นร้อยละ ๒๒.๕๑

รายละเอียดตามเอกสารแนบ ๕

สำนักงานพัฒนาชุมชนจังหวัดปราจีนบุรี จึงขอความร่วมมือสำนักงานพัฒนาชุมชนอำเภอ บริหารจัดการหนี้เกินกำหนดชำระให้เป็นไปตามเป้าหมายที่กรมการพัฒนาชุมชนกำหนด ตามประเด็นเน้นย้ำของ กรมการพัฒนาชุมชน

มติที่ประชุม**๓.๑๖ ผลการเบิกจ่ายงบประมาณตามแผนการดำเนินงานและแผนการใช้จ่าย งบประมาณ กองทุนพัฒนาบทบาทสตรี ประจำปีงบประมาณ พ.ศ. ๒๕๖๗ (ไตรมาส ๑-๔)**

กรมการพัฒนาชุมชน ได้แจ้งแผนการดำเนินงานและแผนการใช้จ่ายงบประมาณประจำปี งบประมาณ พ.ศ. ๒๕๖๗ สำหรับสำนักงานเลขานุการคณะกรรมการบริหารกองทุนพัฒนาบทบาทสตรีระดับ จังหวัด จังหวัดปราจีนบุรี จำนวน ๑๑,๙๗๓,๗๐๕ บาท (สิบเอ็ดล้านเก้าแสนเจ็ดหมื่นสามพันเจ็ดร้อยห้าบาทถ้วน) ดังนี้

๑. งบดำเนินงาน จำนวน ๑,๓๗๓,๗๐๕ บาท (หนึ่งล้านสามแสนเจ็ดหมื่นสามพันเจ็ดร้อยห้าบาทถ้วน)

๒. งบเงินอุดหนุน จำนวน ๖๐๐,๐๐๐ บาท (หกแสนบาทถ้วน)

๓. งบเงินทุนหมุนเวียน จำนวน ๑๐,๐๐๐,๐๐๐ บาท (สิบล้านบาทถ้วน)

โดยงบเงินอุดหนุน เบิกจ่ายให้ได้ไม่น้อยกว่าร้อยละ ๘๐ ภายในไตรมาส ๒ งบเงินทุนหมุนเวียน เบิกจ่ายให้ครบ ร้อยละ ๑๐๐ ภายในไตรมาส ๒ หากไม่สามารถเบิกจ่ายได้ตามแผนให้โอนเงินคืนสำนักงานกองทุนพัฒนา บทบาทสตรี ภายในวันที่ ๑๑ เมษายน ๒๕๖๗

สำนักงานพัฒนาชุมชนจังหวัดปราจีนบุรี ได้แจ้งแผนปฏิบัติการดำเนินโครงการ/กิจกรรม ตามแผนการดำเนินงานและแผนการใช้จ่ายงบประมาณประจำปีงบประมาณ พ.ศ. ๒๕๖๗ ของสำนักงาน เลขานุการคณะกรรมการกลั่นกรองและติดตามการดำเนินงานกองทุนพัฒนาบทบาทสตรีอำเภอ ให้ สำนักงานพัฒนาชุมชนอำเภอทราบ และดำเนินการตามแผน

สำนักงานพัฒนาชุมชนจังหวัดปราจีนบุรี โดยสำนักงานเลขาธิการคณะกรรมการบริหาร
กองทุนพัฒนาบทบาทสตรีระดับ จังหวัดปราจีนบุรี ได้สรุปผลการเบิกจ่ายงบประมาณตามแผนการดำเนินงาน
และแผนการใช้จ่ายงบประมาณกองทุนพัฒนาบทบาทสตรี ประจำปีงบประมาณ พ.ศ. ๒๕๖๗ (ข้อมูล ณ วันที่
๒๙ พฤษภาคม ๒๕๖๗) เบิกจ่ายได้จำนวน ๑๑,๔๖๗,๓๐๗.๕๐ บาท คิดเป็นร้อยละ ๙๕.๗๗

รายละเอียดตามเอกสารแนบ ๖

มติที่ประชุม

.....

๓.๑๗ ความคืบหน้าการดำเนินคดี กองทุนพัฒนาบทบาทสตรีจังหวัดปราจีนบุรี

กองทุนพัฒนาบทบาทสตรีจังหวัดปราจีนบุรี ได้ดำเนินคดีกับลูกหนี้กองทุนพัฒนาบทบาท
สตรี และผู้ที่เกี่ยวข้อง จำนวน ๑๖ คดี แยกเป็น

๑) คดีแพ่ง จำนวน ๑๔ คดี

๒) คดีอาญา จำนวน ๒ คดี

ในการประชุมครั้งนี้ กองทุนพัฒนาบทบาทสตรีจังหวัดปราจีนบุรี ขอรายงานความคืบหน้า
การดำเนินคดี ดังนี้

คดี	จำนวน	ผลการดำเนินคดี
คดีแพ่ง	๑๔ คดี	<p>อยู่ระหว่างดำเนินการ โดยมีผลความก้าวหน้า ดังนี้</p> <p>๑) รายงานมณฑา พงษ์มีหรือผินสูงเนิน กับพวกรวม ๕ คน (ผิดสัญญากู้ยืม) ต.บางพลวง อ.บ้านสร้าง จ.ปราจีนบุรี โครงการแปรรูปเปลือกกบเป็นผลิตภัณฑ์เพื่อขาย งบประมาณที่อนุมัติ จำนวน ๑๐๕,๕๐๐ บาท ปีที่อนุมัติ ๒๕๕๖</p> <p>กลุ่ม/ สมาชิก ๑. นางมณฑา พงษ์มีหรือผินสูงเนิน ๒. นางบุญเทียม พงษ์มี ๓. นางวรรณวิมล พงษ์มี ๔. นางประกอบ พงษ์ภักดี ๕. นางเกสร ยับหเกียรติ</p> <p>จำนวนเงินฟ้อง ๑๕๑,๐๘๕.๕๑ บาท (เงินต้น+ดอกเบี้ยผิดนัด อัตราร้อยละ ๗.๕ ต่อปี)</p> <p>จากการดำเนินการขายทอดตลาดที่ดิน ทรัพย์สินของนางประกอบ พงษ์ภักดี สำนักงานบังคับ คดี แจ้งว่า ผู้ซื้อได้วางเงินจำนวน ๗๖๐,๐๐๐ บาท แล้ว และขอให้โจทก์หรือผู้แทนโจทก์ผู้มีอำนาจ มาตรวจรับรองบัญชีแสดงรายการรับ-จ่ายเงิน และรับเงินส่วนได้ จำนวน ๑๔๕,๖๙๖.๑๒ บาท และ ค่าใช้จ่ายคืนโจทก์ จำนวน ๖,๕๐๐ บาท สำหรับหนี้ส่วนที่เหลือจำนวน ๒๖,๑๑๒.๓๐ บาท สำนักงานเลขาธิการคณะกรรมการบริหารกองทุนพัฒนาบทบาทสตรีระดับจังหวัด จังหวัด ปราจีนบุรี จะดำเนินการสืบทรัพย์สินและบังคับคดี ต่อไป</p> <p>๒) รายงานจำปา สร้อยประดิษฐ์ หรือไกรสิงห์ กับพวกรวม ๕ คน (ผิดสัญญากู้ยืม) ต.โพธิ์งาม อ.ประจันตคาม จ.ปราจีนบุรี โครงการไม้กวาดดอกหญ้าปล้อคพลาสติก งบประมาณที่อนุมัติจำนวน ๑๒๐,๐๐๐ บาท ปีที่อนุมัติ ๒๕๖๑</p> <p>กลุ่ม/ สมาชิก ๑. นางจำปา สร้อยประดิษฐ์ หรือไกรสิงห์ ๒. นางทุเรียน มาเที่ยง ๓. นางบุญเลิศ หนองเอียน ๔. นางสาวอ้อมทิพย์ ชันโท ๕. นางสาวชลดา มาลา</p> <p>จำนวนเงินฟ้อง ๑๔๕,๔๐๐.๐๗ บาท (เงินต้น+ดอกเบี้ยผิดนัด อัตราร้อยละ ๗.๕ ต่อปี)</p>

<p>คดีแพ่ง</p>	<p>๑๔ คดี</p>	<p>อยู่ระหว่างดำเนินการตั้งเรื่องบังคับคดี โฉนดที่ดินเลขที่ ๑๒๕๔๗ หน้าสำรวจ ๒๙๒๑ ต.โพธิ์งาม อ.ประจันตคาม ของนางจำปา สร้อยประดิษฐ์ (จำเลยลำดับที่ ๑) เป็นผู้ถือกรรมสิทธิ์ เมื่อวันที่ ๒๕ กันยายน ๒๕๖๖ นางจำปา สร้อยประดิษฐ์ หรือไกรสิงห์ นางบุญเลิศ หนองเอียน และนางสาวอ้อมทิพย์ ชันโท ได้มาติดต่อขอผ่อนผันการชำระหนี้ตามคำพิพากษา และชะลอการบังคับคดี จำนวน ๒ งวด โดยมีหนี้ที่ต้องชำระจำนวน ๑๕๗,๓๔๖.๗๙ บาท(เงินต้น+ ดอกเบี้ย+ดอกเบี้ยผิดนัด)</p> <p>เมื่อวันที่ ๒๘ กันยายน ๒๕๖๖ ที่ประชุมคณะอนุกรรมการบริหารกองทุนพัฒนาบทบาทสตรีระดับจังหวัด จังหวัดปราจีนบุรี ครั้งที่ ๘ ประจำปีงบประมาณ พ.ศ. ๒๕๖๖ มีมติอนุมัติให้นางจำปา สร้อยประดิษฐ์ หรือไกรสิงห์ กับพวกรวม ๕ คน ผ่อนชำระ ๓ งวด โดยชำระ ๔ เดือน ๑ ครั้ง เริ่มชำระงวดแรกเดือนตุลาคม ๒๕๖๖ และในการชำระแต่ละครั้งต้องไม่น้อยกว่า ๔๐,๐๐๐ บาทต่องวด</p> <p>นางจำปา สร้อยประดิษฐ์ หรือไกรสิงห์ กับพวกรวม ๕ คน ได้ติดต่อขอชำระหนี้ แต่ยังไม่นำเงินมาชำระหนี้ แต่อย่างไร</p> <p>เมื่อวันที่ ๑๖ พฤศจิกายน ๒๕๖๖ ที่ประชุมคณะอนุกรรมการบริหารกองทุนพัฒนาบทบาทสตรีระดับจังหวัด จังหวัดปราจีนบุรี ครั้งที่ ๙/๒๕๖๖ มีมติอนุมัติให้ดำเนินการตามกฎหมายอยู่ระหว่างดำเนินการตั้งเรื่องบังคับคดี</p> <p>สำนักงานเลขานุการคณะอนุกรรมการบริหารกองทุนพัฒนาบทบาทสตรีระดับจังหวัด จังหวัดปราจีนบุรี ได้ตรวจสอบโฉนดที่ดินเลขที่ ๑๒๕๔๗ หน้าสำรวจ ๒๙๒๑ ต.โพธิ์งาม อ.ประจันตคาม ของนางจำปา สร้อยประดิษฐ์ (จำเลยลำดับที่ ๑) เป็นผู้ถือกรรมสิทธิ์ พบว่า ขณะนี้นางจำปา สร้อยประดิษฐ์ (จำเลยลำดับที่ ๑) ไม่ได้เป็นผู้ถือกรรมสิทธิ์ที่ดินแปลงดังกล่าว โดยมีการโอนที่ดินไปให้แก่บุคคลอื่น ซึ่งการกระทำดังกล่าว มีพฤติการณ์กระทำความผิดเข้าข่ายฐานโกงเจ้าหนี้ มีเจตนาทุจริต เพื่อมิให้เจ้าหนี้ของตนได้รับชำระหนี้ทั้งหมดหรือแต่บางส่วน ซึ่งสำนักงานเลขานุการคณะอนุกรรมการบริหารกองทุนพัฒนาบทบาทสตรีระดับจังหวัด จังหวัดปราจีนบุรี อยู่ระหว่างรวบรวมเอกสาร เพื่อดำเนินการตามกฎหมาย</p> <p>เมื่อวันที่ ๔ มีนาคม ๒๕๖๗ จังหวัดปราจีนบุรี ได้มีหนังสือ ที่ ปจ ๐๐๑๙/๒๓๒๑ ลงวันที่ ๑ มีนาคม ๒๕๖๗ ถึงผู้กำกับการสถานีตำรวจภูธรเมืองปราจีนบุรี ขอแจ้งความร้องทุกข์เพื่อดำเนินคดีกับนางจำปา สร้อยประดิษฐ์ หรือนางสาวจำปา ไกรสิงห์ ในความผิดฐาน โกงเจ้าหนี้ ซึ่งพนักงานสอบสวนได้รับเรื่องไว้แล้ว ขณะนี้อยู่ระหว่างออกหมายเรียกผู้ต้องหา</p> <p>สำนักงานเลขานุการคณะอนุกรรมการบริหารกองทุนพัฒนาบทบาทสตรีระดับจังหวัด จังหวัดปราจีนบุรี ได้ประสานสถานีตำรวจภูธรเมืองปราจีนบุรี ทราบว่า นางจำปา สร้อยประดิษฐ์ หรือนางสาวจำปา ไกรสิงห์ ไม่ได้ไปพบพนักงานสอบสวนตามหมายเรียก และขณะนี้อยู่ระหว่างออกหมายจับ</p> <p>๓) อีก ๑๒ คดี สำนักงานเลขานุการคณะอนุกรรมการบริหารกองทุนพัฒนาบทบาทสตรีระดับจังหวัด จังหวัดปราจีนบุรี อยู่ระหว่างสรุปข้อเท็จ เสนอพนักงานอัยการ</p> <p>อยู่ระหว่างดำเนินการ จำนวน ๒ คดี ดังนี้</p> <p>๑) นางทัศนพร มีชัย ตำบลหนองแสง อำเภอประจันตคาม จำนวนเงินฟ้อง ๓๗๗,๘๕๒ บาท อยู่ระหว่างการผ่อนชำระชั้นศาล โดยศาลให้ชำระขั้นต่ำเดือนละ ๓,๐๐๐ บาท และชำระให้แล้วเสร็จ ภายใน ๒ ปี ปัจจุบันชำระมาแล้วจำนวน ๙๑,๘๕๒ บาท ซึ่งศาลนัดฟังผลการชำระหนี้หรือคำพิพากษา ในวันที่ ๗ มีนาคม ๒๕๖๗ (ครบกำหนด ๒ ปี)</p> <p>เมื่อวันที่ ๗ มีนาคม ๒๕๖๗ ศาลให้นางทัศนพร มีชัย ผ่อนชำระเงินให้แก่กรมการพัฒนาชุมชนเป็นเงินรวม ๒๘๖,๐๐๐ บาท โดยผ่อนชำระเป็นงวดรายเดือน งวดละไม่น้อยกว่า ๒๓,๐๐๐ บาท เริ่มชำระงวดแรก ๓๑ มีนาคม ๒๕๖๗ และงวดต่อไปทุกวันสิ้นเดือนของทุกเดือนเรื่อยไปให้</p>
----------------	---------------	--

	<p>แล้วเสร็จภายใน ๑ ปี นับแต่วันที่ ๓๑ มีนาคม ๒๕๖๗</p> <p>เมื่อวันที่ ๒๘ มีนาคม ๒๕๖๗ นางทัศนพร มีชัย ชำระเงินจำนวน ๒๓,๐๐๐ บาท ศาลนัดฟังผลการชำระหนี้หรือคำพิพากษานัดถัดไป ในวันที่ ๘ ตุลาคม ๒๕๖๗</p> <p>เมื่อวันที่ ๓๐ เมษายน ๒๕๖๗ นางทัศนพร มีชัย ชำระเงินจำนวน ๒๓,๐๐๐ บาท</p> <p>๒) นางสาวลัดดาวัลย์ มาลา ตำบลวังท่าช้าง อำเภอทับปดบุรี จำนวนเงินที่แจ้งความร้องทุกข์ ๓,๑๘๑,๐๘๒ บาท</p> <p>อยู่ระหว่างตามจับตัวผู้ต้องหา โดยเมื่อวันที่ ๑๘ กันยายน ๒๕๖๖ พัฒนาการจังหวัดปราจีนบุรี ได้เข้าให้การเพิ่มเติมกับพนักงานสอบสวน และส่งเอกสารตารางสรุปการคืนเงินกองทุนพัฒนาบทบาทสตรี ให้กับพนักงานสอบสวนเรียบร้อยแล้ว และพนักงานสอบสวนจะดำเนินการสรุปสำนวนการสอบสวนเสนอพนักงานอัยการจังหวัดทับปดบุรีอีกครั้ง รายละเอียดตามเอกสารแนบ ๗</p>
--	---

มติที่ประชุม

.....

๓.๑๘ การเพิ่มจำนวนสมาชิกกองทุนพัฒนาบทบาทสตรี

กรมการพัฒนาชุมชน แจ้งเป้าหมายการเพิ่มสมาชิกกองทุนพัฒนาบทบาทสตรีจังหวัดปราจีนบุรี ในปีงบประมาณ ๒๕๖๗ ดังนี้

๑. สมาชิกประเภทบุคคลธรรมดา จำนวน ๕,๗๖๑ คน
๒. สมาชิกประเภทองค์กรสตรี สมัครงบตามจำนวนแล้ว

[รายละเอียดตามเอกสารแนบ ๘](#)

สำนักงานพัฒนาชุมชนจังหวัดปราจีนบุรี โดยสำนักงานเลขาธิการคณะอนุกรรมการบริหารกองทุนพัฒนาบทบาทสตรีระดับจังหวัด จังหวัดปราจีนบุรี จึงขอให้สำนักงานพัฒนาชุมชนอำเภอในฐานะเลขาธิการคณะอนุกรรมการกลั่นกรองและติดตามการดำเนินงานกองทุนพัฒนาบทบาทสตรีอำเภอ ดำเนินการประชาสัมพันธ์การรับสมัครขึ้นทะเบียนสมาชิกกองทุนพัฒนาบทบาทสตรี ประเภทบุคคลธรรมดา ทุกช่องทางสื่อสาร และรับสมัครขึ้นทะเบียนสมาชิกกองทุนพัฒนาบทบาทสตรี ให้เป็นไปตามเป้าหมายที่กำหนด

มติที่ประชุม

.....

ระเบียบวาระที่ ๔ เรื่องเพื่อทราบ การรายงาน แผน ผล ข้อเสนอการจากกลุ่มงานฯ

(กลุ่มงานส่งเสริมการพัฒนาชุมชน)

๔.๑ ตลาดนัดคนไทยยิ้มได้ ประจำเดือน พฤษภาคม ๒๕๖๗

กระทรวงมหาดไทย ให้กรมการพัฒนาชุมชน ดำเนินโครงการตลาดนัดคนไทยยิ้มได้ โดยมีวัตถุประสงค์เพื่อพัฒนาศักยภาพตลาดนัดคนไทยยิ้มได้ให้มีเอกลักษณ์และตัวตนที่โดดเด่น เชื่อมโยงการท่องเที่ยว เพิ่มช่องทางการตลาดให้กับสินค้าของกลุ่มสตรีที่กู้ยืมของกองทุนพัฒนาบทบาทสตรี กลุ่มอาชีพ เกษตรกร ผู้ผลิต ผู้ประกอบการ OTOP รวมทั้งประชาชนทั่วไป ได้มีช่องทางการตลาดในการจำหน่ายสินค้าเพิ่มมากขึ้น

จังหวัดปราจีนบุรี กำหนดการจัดตลาดนัดคนไทยยิ้มได้ ทุกวันประชุมคณะกรรมการจังหวัดปราจีนบุรี วันอังคารที่ ๒๘ พฤษภาคม ๒๕๖๗ มีผู้ประกอบการมาร่วมจำหน่ายสินค้า จำนวน ๑๕ ราย ยอดจำหน่ายผลิตภัณฑ์ทั้งสิ้น ๓๑,๕๘๐ บาท (สามหมื่นหนึ่งพันห้าร้อยแปดสิบบาทถ้วน)

มติที่ประชุม

.....

๔.๒ ประกวดผ้าลายพระราชทาน “ผ้าลายสิริวิจิราภรณ์” และงานหัตถกรรม

การประกวดผ้าลายพระราชทาน “ผ้าลายสิริวิจิราภรณ์” และงานหัตถกรรม

จังหวัดปราจีนบุรี
รับสมัคร
1 มิถุนายน - 8 สิงหาคม 2567

คุณสมบัติ

- * ผู้ผลิต ผู้ประกอบการ OTOP
- * ช่างทอผ้าทั่วไป
- * ช่างงานหัตถกรรม
- ที่มีภูมิลำเนาอยู่ในจังหวัดปราจีนบุรี

รางวัลการประกวดระดับประเทศ

ประเภทที่ 1 รางวัลพิเศษ ประกอบด้วย

- 1) Best of the Best
- 2) การให้สิทธิรวมชาติยอดเยี่ยม
- 3) ลวดลายตามแบบพระราชทาน
- 4) ประเภทงานหัตถกรรม

ประเภทที่ 2 เหรียญรางวัลพระราชทาน

- 1) รางวัลชนะเลิศอันดับที่ 1 เหรียญทองคำ
- 2) รางวัลรองชนะเลิศอันดับที่ 1 เหรียญเงิน
- 3) รางวัลรองชนะเลิศอันดับที่ 2 เหรียญทองแดง
- 4) รางวัลชมเชย ใบประกาศเกียรติคุณ

ประเภทผ้าลายพระราชทาน

1. ผ้ามีดหมี 2 ตะกวด
2. ผ้ามีดหมี 3 ตะกวดขึ้นไป
3. หมี่ขอ/หมี่ต้ม
4. ผ้าจืด
5. ผ้าจาก/ผ้าดินจาก
6. ผ้ายก /ยกเล็ก (ไหมยกด้าย)
7. ผ้ายกแบบมีสิ่งเวียน ไหมยกใหม่ หรือไหมยกคืนที่มีสิ่งเวียน
8. ผ้าเทศนิคเกาะ/ลู่จวง
9. ผ้าบาติก/ผ้ามีดข้อม
10. ผ้าแพรวา
11. ผ้าจากกลุ่มชาติพันธุ์ลาวเวียง ลาวครึ่งไหล่อ หรือชาติพันธุ์อื่น ๆ ที่อาศัยอยู่ในประเทศไทย
12. ผ้าปัก
13. ผ้าเทศนิคสร้างสรรค
14. ผ้าเทศนิคแบบเทศนิคพื้นเมือง

ประเภทงานหัตถกรรม

เช่น งานเซรามิก งานจักสาน ฯลฯ ที่นำลายพระราชทานมาดัดแปลงที่มีความโดดเด่นและยอดเยี่ยม

1. หัตถกรรมจากลายของเจ้าฟ้าสิริวิจิราภรณ์
2. หัตถกรรมจากลายชิตนารีรัตนราชกัญญา
3. หัตถกรรมจากลายดอกกรักราชกัญญา
4. หัตถกรรมจากลายสิริวิจิราภรณ์
5. หัตถกรรมและมานาติกจากลายชบาชนิดต่าง

ดาวน์โหลดใบสมัครและหลักเกณฑ์การประกวด

ติดต่อสอบถามรายละเอียดเพิ่มเติม

สำนักงานพัฒนาชุมชนจังหวัดปราจีนบุรี และ สำนักงานพัฒนาชุมชนอำเภอ ชุกค่าเภอ

ตามที่ กรมการพัฒนาชุมชน ได้จัดทำโครงการส่งเสริมภูมิปัญญาและพัฒนาศักยภาพผ้าไทยและงานหัตถกรรม โดย “ประกวดผ้าลายพระราชทาน “ผ้าลายสิริวิจิราภรณ์” และงานหัตถกรรม เพื่อพัฒนาผ้าไทยให้มีคุณภาพเป็นที่ยอมรับโดยใช้ภูมิปัญญาท้องถิ่น องค์กรความรู้ และเทคโนโลยีสมัยใหม่ในการพัฒนาต่อยอดสร้างรายได้เพิ่มให้กับชุมชนและเพื่อเผยแพร่ประชาสัมพันธ์ผ้าไทยและงานหัตถกรรมแต่ละประเภทให้เป็นที่รู้จักอย่างแพร่หลาย กลุ่มเป้าหมาย ได้แก่ กลุ่มผู้ผลิต ผู้ประกอบการ OTOP ประเภทผ้าและเครื่องแต่งกายช่างทอผ้าทั่วประเทศ และงานหัตถกรรม

จังหวัดปราจีนบุรี ขอให้สำนักงานพัฒนาชุมชนอำเภอ ดำเนินการ ดังนี้

- ประชาสัมพันธ์การรับสมัครตามประกาศจังหวัดปราจีนบุรีและสนับสนุนกลุ่มผู้ผลิต ผู้ประกอบการ OTOP ประเภทผ้าและเครื่องแต่งกาย ช่างทอผ้า เข้าร่วมการประกวดตามเป้าหมายการส่งผ้าเข้าประกวด ตั้งแต่วันที่ ๑ มิถุนายน - ๘ สิงหาคม ๒๕๖๗

- ศึกษาหลักเกณฑ์และแผนการดำเนินการประกวดผ้าลายพระราชทาน “ผ้าลายสิริวิจิราภรณ์” และงานหัตถกรรม

ทั้งนี้ กรมฯ ได้กำหนดให้เป็นตัวชี้วัดและค่าเป้าหมายในการประเมินผลการปฏิบัติราชการของข้าราชการพลเรือนสามัญในสังกัดกรมการพัฒนาชุมชน รอบการประเมินที่ ๒ ประจำปีงบประมาณ พ.ศ. ๒๕๖๗ ตำแหน่ง พัฒนาการจังหวัด

เป้าหมายการส่งผ้าเข้าประกวด
ผ้าลายพระราชทาน “ผ้าลายสิริวิจิราภรณ์”

ที่	อำเภอ	จำนวนผ้าที่ส่งเข้าประกวดฯ ปี ๖๖	เป้าหมายผ้าที่ส่งเข้าประกวดฯ ปี ๖๗	เป้าหมายประเภทหัตถกรรมที่ส่งเข้าประกวดฯปี ๖๗
๑	กบินทร์บุรี	๕	๖	๐
๒	ศรีมโหสถ	๐	๑	๓

๓	นาดี	๒	๒	๓
๔	ประจันตคาม	๑	๑	๒
๕	ศรีมหาโพธิ์	๓	๓	๑
๖	เมืองปราจีนบุรี	๐	๐	๑
๗	บ้านสร้าง	๐	๐	๖
รวม		๑๑	๑๓	๑๖

มติที่ประชุม

๔.๓ กิจกรรมตามแผนปฏิบัติงานและแผนการใช้จ่ายงบประมาณ ประจำปีงบประมาณ พ.ศ.๒๕๖๗ (สำนักส่งเสริมภูมิปัญญาท้องถิ่นและวิสาหกิจชุมชน)

ที่	โครงการ	คัดเลือกกลุ่มเป้าหมาย
๑	ส่งเสริมการสร้างรายได้จากกิจการอาหารปลอดภัย (โรงพยาบาล โรงเรียน โรงแรม ร้านอาหาร)	-กลุ่มผู้ผลิตชุมชน จำนวน ๑๐ กลุ่ม ๆ ละ ๒ คน และ จนท.อำเภอละ ๑ ราย (เกษตร แปรรูป และท่องเที่ยวโดยชุมชน) -จัดประชุมฯ จำนวน ๒ วัน พักค้างทุกคน -สนับสนุนกลุ่มผู้ผลิตชุมชน จำนวน ๑๐ กลุ่ม -การจัดตลาดเพิ่มช่องทางออนไลน์และออฟไลน์
๒	พัฒนาศักยภาพผู้ประกอบการสู่ยุค ๔.๐	-ผู้ประกอบการ OTOP จำนวน ๕๐ ราย และ จนท.อำเภอละ ๑ ราย -จัดประชุมฯ จำนวน ๒ วัน พักค้างทุกคน
๓	ส่งเสริมกระบวนการเครือข่ายองค์ความรู้ (Knowledge - Based OTOP : KBO)	-กลุ่มผู้ผลิตชุมชน จำนวน ๒๐ กลุ่ม ๆ ละ ๑ คน และ จนท.อำเภอละ ๑ ราย -จังหวัดกำหนดจัดประชุมคณะกรรมการเครือข่ายองค์ความรู้ (Knowledge - Based OTOP : KBO) จำนวน ๑ วัน ณ ห้องประชุมสำนักงานพัฒนาชุมชนจังหวัดปราจีนบุรี เพื่อให้คณะกรรมการฯ ทราบกลุ่มเป้าหมาย -จังหวัดกำหนดจัดประชุมกลุ่มผู้ผลิตชุมชน กลุ่ม ๆ ละ ๑ ราย คณะกรรมการเครือข่ายองค์ความรู้ (Knowledge - Based OTOP : KBO) จนท.พัฒนาชุมชน อำเภอละ ๑ ราย จำนวน ๒ วัน ณ สถานที่เอกชน (ไม่มีพักค้าง) -ลงพื้นที่พัฒนาผลิตภัณฑ์โดยผู้รับจ้าง -ตรวจสอบรูปแบบบรรจุภัณฑ์ -ทดสอบตลาด -ส่งมอบบรรจุภัณฑ์ -จัดประชุมคัดเลือกผลิตภัณฑ์ที่มีนวัตกรรม โดดเด่น จำนวน ๑ ผลิตภัณฑ์ เข้าประกวดในส่วนกลางในเดือนสิงหาคม ๒๕๖๗
๔	การคัดสรรสุดยอดหนึ่งตำบลหนึ่งผลิตภัณฑ์ไทย ปี พ.ศ. ๒๕๖๗ (OTOP Product Champion : OPC)	-ผลิตภัณฑ์ที่สำรวจเข้าคัดสรรฯ ๑๐๖ ผลิตภัณฑ์ -สามารถส่งผลิตภัณฑ์ได้มากกว่า -ประชาสัมพันธ์ให้ผู้ประกอบการเตรียมความพร้อมหลักฐานเอกสาร ดูเอกสารที่หมดอายุให้ทันอายุ ผลิตภัณฑ์ต้องมีบรรจุภัณฑ์ที่ถูกต้อง ราคา วันเดือนปีที่ผลิตหมดอายุ เรื่องราวผลิตภัณฑ์ ส่วนประกอบ วิธีการใช้ เป็นต้น

๕	ตลาดนัดคนไทยยิ้มได้	-เป้าหมายจำนวน ๒๖ ตลาด และขยายผลอำเภอละ ๑ แห่ง -งบประมาณจัดสรรให้อำเภอตามจำนวนครั้งจัดตลาด -จังหวัดกำหนดจัดประชุมเจ้าของตลาด เจ้าหน้าที่พัฒนาชุมชน ผู้ประกอบการ OTOP และที่เกี่ยวข้องจำนวน ๑ วัน ณ ห้องประชุม สำนักงานพัฒนาชุมชนจังหวัดปราจีนบุรี
๖	พัฒนากลไกขับเคลื่อนการพัฒนา เศรษฐกิจฐานรากระดับจังหวัด	จังหวัดจัดประชุมคณะกรรมการประสานและขับเคลื่อนนโยบายสานพลัง ประชาธิปไตยประจำจังหวัด (คสป.) หรือ คณะทำงานที่ คสป. จัดตั้งขึ้น อย่างน้อย ๔ ครั้ง
๗	พัฒนาผลิตภัณฑ์ OTOP กลุ่ม ปรับตัวสู่การพัฒนา (Quadrant D) ให้มีคุณภาพมาตรฐาน	-คัดเลือกให้เหลือจำนวน ๒๕ ราย (สมัครไว้ ๓๐ ราย) -อบรมผู้ประกอบการ ๒ วัน และ จนท. อำเภอละ ๑ ราย -ลงพื้นที่พัฒนาผลิตภัณฑ์โดยผู้รับจ้าง -ตรวจสอบรูปแบบบรรจุภัณฑ์ -ทดสอบตลาด -ส่งมอบบรรจุภัณฑ์

หมายเหตุ

๑. จัดประชุมฯ แจงผู้เข้าอบรมฯ ไปได้เพียง ๑ รายต่อผลิตภัณฑ์ ห้ามนำบุคคลอื่นไปเข้าร่วมประชุม
๒. โครงการฯ ที่มีพิกัดฯ ห้ามนำบุคคลอื่นไปเข้าร่วมประชุม
๓. นำผลิตภัณฑ์มาเข้าร่วมประชุมด้วย

มติที่ประชุม

ระเบียบวาระที่ ๕ เรื่องเพื่อพิจารณา

๕.๑ การประเมินผลการปฏิบัติราชการของข้าราชการพลเรือนในสังกัดกรมการพัฒนาชุมชน รอบการประเมินที่ ๒ ประจำปีงบประมาณ พ.ศ. ๒๕๖๗

กรมการพัฒนาชุมชนได้ทบทวนตัวชี้วัดและค่าเป้าหมายการประเมินผลการปฏิบัติราชการของตำแหน่งพัฒนาการจังหวัด รอบการประเมินที่ ๒ ประจำปีงบประมาณ พ.ศ. ๒๕๖๗ มีกำหนดตัวชี้วัดรายบุคคลเพิ่มเติม ดังนี้

๑) ตัวชี้วัดที่ ๘ ระดับความสำเร็จในการพัฒนาบุคลากร ด้วยระบบแผนพัฒนารายบุคคล IDP

๒) ตัวชี้วัดที่ ๙ ระดับความสำเร็จในการขับเคลื่อนงานส่งเสริม สนับสนุนผ้าไทย กิจกรรม

การประกวดผ้าลายพระราชทาน “ผ้าลายสิริวิจิราภรณ์” **รายละเอียดตามเอกสารแนบ ๙**

มติที่ประชุม

ระเบียบวาระที่ ๖ เรื่องอื่น ๆ

.....(ไม่มี).....

ผลการส่งงานของสำนักงานพัฒนาชุมชนอำเภอ ประจําปีงบประมาณ พ.ศ.๒๕๖๗

ประจำเดือนพฤษภาคม พ.ศ. ๒๕๖๗

จังหวัดปราจีนบุรี

ที่	เรื่องการรายงาน	ตามหนังสือ/ลงวันที่	กำหนดส่งงาน	การส่งงาน								
				ส่ง	ครบถ้วน	ไม่ครบ	ล่าช้า	ไม่ส่ง	ส่งล่าช้า	ส่งผิด		
	ส่งทันเวลา			๕	๐	๐	๕	๕	๕	๕	๕	๕
	ส่งแต่ไม่ทัน			๐	๐	๐	๐	๐	๐	๐	๐	๐
	ไม่ส่ง (ครั้ง)			๑	๑	๑	๑	๑	๑	๑	๑	๑
	คะแนน			-๒	๒	-๒	๒	-๒	๒	-๒	๒	๒
	เรียงลำดับ			๕	๓	๕	๓	๕	๓	๕	๓	๕

หมายเหตุ ส่งทันเวลา = ๑

ส่งแต่ไม่ทัน = ๐

ไม่ส่ง = -๑

อันดับที่ ๑

อันดับที่ ๒

อันดับที่ ๓

อันดับที่ ๔

อ.ประจันตคาม

อ.ศรีมหาโพธิ์

อ.ศรีมโหสถ

อ.บ้านสร้าง

อ.กบินทร์บุรี

อ.เมืองปราจีนบุรี

อ.นาดี

แผนการส่งงานของสำนักงานพัฒนาชุมชนอำเภอ ประจำปีงบประมาณ พ.ศ. ๒๕๖๗

ประจำเดือนมิถุนายน ๒๕๖๗

จังหวัดปราจีนบุรี

๑/๒

ที่	เรื่องการรายงาน	ตามหนังสือ/ลงวันที่	กำหนดส่งงาน	กลุ่มงาน	หมายเหตุ
๑	รายงานการประชุมของ สพอ.	-	ทุกวันที่ ๒๐ ของเดือน	ประสานและสนับสนุนการบริหารงานพัฒนาชุมชน	
๒	รายงานผลการปฏิบัติงานของ สพอ.	-	ทุกวันที่ ๕ ของเดือนถัดไป	ยุทธศาสตร์การพัฒนาชุมชน	
๓	รายงานแผนการปฏิบัติงานของ สพอ.	-	ทุกวันที่ ๒๐ ของเดือน	ยุทธศาสตร์การพัฒนาชุมชน	
๔	รายงานการติดตามความเคลื่อนไหวของโครงการ กบ.คจ.รายเดือน	ปจ ๐๐๑๙/๔๕๑๓ ลว. ๒๓ พ.ย ๖๔	ทุกวันที่ ๒ ของเดือน	สารสนเทศการพัฒนาชุมชน	
๕	รายงานผลการดำเนินงานกองทุนแม่ของแผ่นดิน	-	ทุกวันที่ ๒๐ ของเดือน	สารสนเทศการพัฒนาชุมชน	
๖	การดำเนินงานป้องกันและแก้ไขปัญหายาเสพติดโครงการกองทุนแม่ของแผ่นดิน	ปจ ๐๐๑๙/ว ๑๖๑๖ ลว. ๒๘ มี.ค. ๖๗	ทุกวันที่ ๑๕ ของเดือน	สารสนเทศการพัฒนาชุมชน	
๗	รายงานการดำเนินงาน "ผ้าไทยใส่ให้สนุก"	ปจ ๐๐๑๙/ว ๐๐๙๔๒๒ ลว. ๒๕ ต.ค. ๖๕	ทุกวันที่ ๑๕ ของเดือน	ส่งเสริมการพัฒนาชุมชน	
๘	ลงทะเบียน OTOP ประจำปีงบประมาณ พ.ศ. ๒๕๖๗	ปจ ๐๐๑๙/ว ๑๖๒๕๒ ลว. ๓๑ ต.ค.๖๕	ทุกวันที่ ๒๕ ของเดือน	ส่งเสริมการพัฒนาชุมชน	
๙	บันทึกยอดรายได้ OTOP ผ่านระบบศูนย์ข้อมูลกลาง	ปจ ๐๐๑๙/ว ๘๕๐ ลว. ๑ มี.ค. ๖๖	ภายในวันที่ ๒๕ ของเดือน	ส่งเสริมการพัฒนาชุมชน	
๑๐	รายงานผลการดำเนินโครงการเฉลิมพระเกียรติพระบาทสมเด็จพระวชิรเกล้าเจ้าอยู่หัว	ปจ ๐๐๑๙/ว ๕๕ ลว. ๑๗ ม.ค. ๖๗	ภายในวันที่ ๒๕ ของเดือน	ส่งเสริมการพัฒนาชุมชน	
๑๑	บันทึกข้อมูลการค้าเงินงานของชุมชนท่องเที่ยว OTOP นวัตวิถี ผ่าน Google Form	ปจ ๐๐๑๙/ว ๕๖๕ ลว. ๑ ก.พ. ๖๗	ภายในวันที่ ๒ ของเดือน	ส่งเสริมการพัฒนาชุมชน	

เอกสารแนบ.....

แผนปฏิบัติการของสำนักงานพัฒนาชุมชนจังหวัดปราจีนบุรี ประจำปีงบประมาณ ๒๕๖๗

ที่	แผนงาน/โครงการ/กิจกรรม	สถานที่ดำเนินการ	วัน เดือน ปี ที่ดำเนินการ	เวลา	กลุ่มเป้าหมาย (คน)	ผู้รับผิดชอบ
๑	รับมือบรองตราสัญลักษณ์พระบาทสมเด็จพระเจ้าอยู่หัวฯ ๖ รอบ	ศาลเจ้าพระประประจ จ.สระแก้ว	๓ มิ.ย. ๖๗	๑๐.๐๐ น.	จนท.พช.	สุรียน
๒	กิจกรรมเฉลิมฉลองตราสัญลักษณ์พระบาทสมเด็จพระเจ้าอยู่หัวฯ ๖ รอบ	ศาลากลางจังหวัดปราจีนบุรี	๔ มิ.ย. ๖๗	๐๘.๐๐ - ๑๖.๓๐ น.	จนท.พช.	สุรียน
๓	ส่งมอบบรองตราสัญลักษณ์พระบาทสมเด็จพระเจ้าอยู่หัวฯ ๖ รอบ	โรงเรียนปากพหลวิทยาคาร จ.นครนายก	๕ มิ.ย. ๖๗	๐๘.๐๐ น.	จนท.พช.	สุรียน
๔	งาน OTOP MIDYEAR 2024	ศูนย์ประชุมอิมแพ็ค เมืองทองธานี	๘ - ๑๑ มิ.ย. ๖๗	๑๐.๐๐ - ๒๑.๐๐ น.	๑๖ ราย	สุรียน
๕	ประกวดกิจกรรมพัฒนาชุมชนดีเด่นและกองทุนแม่ของแผ่นดิน	๗ อำเภอ	๑๑ - ๑๔ มิ.ย. ๖๗	๐๙.๐๐ น.		วิทยากร/ลัดดาวัลย์
๖	ประชุมคณะกรรมการพัฒนาสตรีภาค (ภาคกลาง) ครั้งที่ ๒/๒๕๖๗	ศูนย์ศึกษาและพัฒนาชุมชนเพชรบุรี	๑๒ - ๑๓ มิ.ย. ๖๗	๐๗.๐๐ - ๒๒.๐๐ น.	๑๕๐ คน	ชมบสร
๗	พัฒนาศักยภาพคณะกรรมการเครือข่ายกองทุนแม่ฯ ระดับจังหวัด	หอประชุมอำเภอเมืองปราจีนบุรี	๑๗ มิ.ย. ๖๗	๐๘.๓๐ - ๑๖.๓๐ น.	๕๐ คน	ลัดดาวัลย์
๘	ประชุมเชิงปฏิบัติการผู้ขับเคลื่อนการบริหารจัดการพื้นที่	ห้องประชุมสำนักงานพัฒนาชุมชน จังหวัดปราจีนบุรี ชั้น ๓	๑๘ มิ.ย. ๖๗	๐๘.๓๐ - ๑๖.๓๐ น.	๒๘ คน	ลัดดาวัลย์
๙	เสริมสร้างธรรมาภิบาลโครงการแก้ไขปัญหาความยากจน (กข.คจ.)	ห้องประชุมสำนักงานพัฒนาชุมชน จังหวัดปราจีนบุรี ชั้น ๓	๒๑ มิ.ย. ๖๗	๐๘.๓๐ - ๑๖.๓๐ น.	๓๕ คน	ลัดดาวัลย์
๑๐	มหกรรมวันต่อต้านยาเสพติด	สวนสุขภาพ อบจ. (ตรงข้าม ร.ร. ปกณ.)	๒๖ มิ.ย. ๖๗	๐๘.๓๐ - ๑๖.๓๐ น.	๓๖ คน	ลัดดาวัลย์

การบริหารจัดการหนี้กองทุนพัฒนาบาทหลวงศรีจังหวัดปราจีนบุรี (แยกพักชำระหนี้ แยกค่าเงินคด)

ปี ๒๕๕๖-๒๕๖๖

ข้อมูล ณ วันที่ ๒๙ พฤษภาคม ๒๕๖๗

เอกสารแนบ.....

ปีบัญชี	วงเงินกู้		ฐานลูกหนี้คงเหลือ ณ ๑ ต.ค. ๖๖	เงินต้นที่รับชำระ สะสม	เงินต้นที่รับชำระ ในปี ๒๕๖๗	ลูกหนี้คงเหลือ					ร้อยละของ หนี้เงิน กำหนดชำระ
	จำนวนเงิน	จำนวน โครงการ				ลูกหนี้คงเหลือ	หนี้ยังไม่ถึงกำหนด ชำระ	พักชำระหนี้	ค่าเป็นคด	หนี้เกินกำหนดชำระ	
กองทุนเดิม (๒๕๕๖-๒๕๕๙)	๙๕,๓๖๖,๐๐๐.๐๐	๑๕๖.๐๐	๘,๕๕๕,๖๙๒.๒๖	๘๗,๘๙๘,๕๐๘.๘๔	๕๕๗,๑๙๗.๑๐	๗,๘๗๑,๔๙๕.๑๖	๒,๗๓๓,๘๙๗.๕๘	๗๙๗,๙๙๙.๐๗	๑,๗๒๘,๓๗๔.๘๘	๒,๖๑๓,๖๑๗.๕๑	๓๐.๙๐
กองทุนใหม่ (๒๕๖๐-๒๕๖๕)	๙๔,๑๔๕,๗๒๕.๐๐	๓๘๗.๐๐	๓๓,๗๖๔,๖๖๓.๑๗	๖๔,๘๒๖,๑๑๐.๐๘	๔,๘๔๕,๐๔๘.๒๕	๒๙,๓๑๙,๖๑๔.๙๒	๑๕,๖๔๙,๔๗๙.๑๒	๓,๖๗๐,๑๔๗.๙๓	๓,๑๑๐,๒๒๘.๓๗	๖,๘๘๙,๗๑๙.๕๐	๒๐.๕๑
รวม	๑๘๙,๕๑๑,๗๒๕.๐๐	๕๔๓.๐๐	๔๒,๓๒๐,๓๕๕.๔๓	๑๕๒,๗๒๔,๖๑๘.๙๒	๕,๐๓๒,๒๔๕.๓๕	๓๗,๑๙๑,๑๑๐.๐๘	๑๘,๓๘๓,๙๗๖.๗๐	๔,๔๖๘,๑๔๖.๐๐	๔,๘๓๘,๖๐๒.๘๕	๙,๕๐๓,๓๓๖.๙๑	๒๒.๕๑

การบริหารจัดการหนี้กองทุนพัฒนาบทบาทสตรีจังหวัดปราจีนบุรี (แยกหักชำระหนี้ แยกค่าเบ็ดเสร็จ)

ปี ๒๕๕๖-๒๕๖๖

ข้อมูล ณ วันที่ ๒๙ พฤษภาคม ๒๕๖๗

๕/๑

ที่	อำเภอ	วงเงินกู้		ฐานลูกหนี้คงเหลือ ณ ๑ ต.ค. ๖๖	เงินต้นที่ชำระสะสม	เงินต้นที่รับชำระในปี ๒๕๖๗	ลูกหนี้คงเหลือ					ร้อยละหนี้เกินกำหนดชำระ ๓๐ ม.ย. ๖๗	ร้อยละหนี้เกินกำหนดชำระ ๒๙ พ.ค. ๖๗	ผลต่าง
		จำนวนเงิน	โครงการ				ลูกหนี้คงเหลือ	หนี้ยังไม่ถึงกำหนดชำระ	หักชำระหนี้	ค่าเบ็ดเสร็จ	หนี้เกินกำหนดชำระ			
๑	เมืองปราจีนบุรี	๒๑,๕๐๒,๗๘๒.๐๐	๕๓.๐๐	๔,๕๐๒,๐๖๗.๖๖	๑๕,๐๕๑,๗๑๕.๓๔	๙,๕๑๐,๗๑๕.๓๔	๓,๕๕๐,๙๓๗.๐๑	๒,๕๐๙,๒๗๒.๓๙	๓,๕๕๐,๙๓๗.๐๐	๐	๖,๙๖๙,๖๙๖.๖๖	๑๕.๖๒	+๑,๑๕๕	
๒	กบินทร์บุรี	๕๔,๑๕๓,๙๓๙.๐๐	๑๕๖.๐๐	๑,๕๕๖,๙๖๖.๖๖	๓๖,๖๑๐,๒๓๙.๓๔	๑,๐๑๓,๒๗๕.๖๑	๑,๕๕๖,๙๖๖.๖๖	๗,๐๕๓,๐๖๙.๒๐	๒,๐๕๖,๒๙๕.๕๖	๓,๕๒๙,๑๑๕.๐๐	๔,๙๕๕,๒๑๖.๙๖	๒๖.๙๖	+๐.๗๖	
๓	นาดี	๘,๘๑๕,๙๕๐.๐๐	๒๕.๐๐	๑,๕๕๓,๓๖๖.๖๖	๗,๒๖๒,๕๘๓.๓๔	๓,๗๐๑,๗๑๕.๖๕	๑,๕๕๓,๓๖๖.๖๖	๙,๐๕๖,๙๑๖.๐๑	๐	๐	๕,๕๐๓,๒๐๐.๐๐	๓๐.๕๕	-๐.๖๖	
๔	บ้านสร้าง	๔๒,๘๙๕,๙๒๒.๐๐	๗๑.๐๐	๕,๐๑๑,๓๖๖.๖๖	๓๗,๘๘๔,๕๕๕.๓๔	๗,๒๖๒,๕๘๓.๓๔	๔,๒๒๒,๑๒๗.๕๑	๒,๕๖๖,๘๗๖.๗๕	๗,๒๖๒,๕๘๓.๓๔	๑๑๙,๙๒๘.๕๕	๘,๑๘๒,๕๑๒.๘๙	๑๖.๓๓	-๐.๗๓	
๕	ประจันตคาม	๓๕,๕๖๖,๘๖๒.๐๐	๑๗๑.๐๐	๘,๖๘๙,๓๖๖.๖๖	๒๖,๘๗๖,๕๐๕.๓๔	๑,๑๕๘,๕๐๕.๓๔	๗,๕๐๐,๘๖๗.๖๖	๓,๕๖๘,๘๒๐.๕๕	๙,๖๖๖,๖๖๖.๖๖	๕,๕๕๕,๑๐๘.๐๐	๒,๑๑๑,๗๕๘.๐๕	๒๘.๙๖	+๑.๙๖	
๖	ศรีมหาโพธิ์	๑๗,๕๒๑,๓๗๐.๐๐	๓๗.๐๐	๒,๗๗๑,๔๐๕.๕๕	๑๔,๗๕๐,๙๖๔.๔๕	๔,๒๒๒,๑๒๗.๕๑	๒,๗๗๑,๔๐๕.๕๕	๑,๑๕๕,๕๕๓.๑๒	๓,๕๖๖,๘๗๖.๗๕	๗๐๔,๕๕๕.๓๓	๑,๑๑๑,๗๕๘.๐๕	๔.๐๕	+๐.๑๖	
๗	ศรีมโหสถ	๙,๖๕๒,๓๐๐.๐๐	๑๑.๐๐	๙,๕๕๖,๑๗๕.๐๕	๙,๐๙๖,๑๒๔.๙๕	๒,๗๗๑,๗๑๖.๖๖	๖,๕๕๐,๕๕๗.๐๑	๔,๗๘๘,๘๐๖.๘๒	๑,๓๐๕,๓๑๖.๖๖	๐	๑,๕๒๓,๘๗๖.๕๙	๑๖.๑๓	+๑,๑๕๕	
	รวม	๑๕๙,๕๑๑,๗๒๕.๐๐	๕๕๓.๐๐	๔๒,๒๒๓,๓๕๕.๕๕	๑๕๖,๒๘๘,๓๖๙.๕๕	๕,๐๑๓,๒๗๕.๖๑	๓๗,๑๙๑,๑๑๐.๐๕	๑๕,๓๕๖,๙๗๖.๗๐	๔,๕๖๖,๖๖๖.๖๖	๔,๕๕๕,๒๑๒.๘๙	๙,๕๐๓,๓๑๖.๙๖	๒๑.๗๑	+๐.๘๐	

หมายเหตุ : ร้อยละหนี้เกินกำหนดชำระคิดจากฐานลูกหนี้คงเหลือ ณ ๑ ต.ค. ๖๖

การบริหารจัดการที่มีกองทุนพัฒนาบาทสตรีจังหวัดปราจีนบุรี (แยกพักชำระหนี้ แยกดำเนินคดี)
ปี ๒๕๕๖-๒๕๕๙ (กองทุนเดิม)

ข้อมูล ณ วันที่ ๒๙ พฤษภาคม ๒๕๖๗

ที่	อำเภอ	วงเงินกู้		ฐานลูกหนี้คงเหลือ ณ ๑ ต.ค. ๖๖	เงินต้นที่รับชำระ สะสม	เงินต้นที่รับชำระ ในปี ๒๕๖๗	ลูกหนี้คงเหลือ					ร้อยละของ หนี้เกิน กำหนดชำระ
		จำนวนเงิน	จำนวน โครงการ				ลูกหนี้คงเหลือ	หนี้ยังไม่ถึงกำหนด ชำระ	พักชำระหนี้	ดำเนินคดี	หนี้เกินกำหนดชำระ	
๑	เมืองปราจีนบุรี	๖,๔๘๘,๘๓๐.๐๐	๓.๐๐	๒๗๙,๒๖๒.๖๐	๖,๒๒๔,๕๖๖.๙๙	๑๕,๒๖๙.๕๙	๒๖๓,๙๖๗.๐๑	๙๒๓,๓๕๘.๕๘	๐	๓๗,๗๔๓.๕๓	๑๓,๕๒๑	๑๓.๕๒
๒	กบินทร์บุรี	๒๓,๑๐๘,๗๐๕.๐๐	๔๘.๐๐	๓,๓๕๘,๘๙๖.๕๗	๑๙,๗๔๗,๙๑๑.๑๑	๘๘,๑๐๒.๖๘	๓,๒๗๐,๗๓๓.๙๙	๒๙๖,๑๓๗.๙๙	๐	๑,๑๒๕,๖๕๔.๖๒	๓๓,๕๑๑	๓๓.๕๑
๓	นาดี	๓,๗๙๗,๐๐๐.๐๐	๖.๐๐	๓๕๕,๓๐๙.๓๘	๓,๔๔๑,๖๗๑.๗๒	๔๙,๕๘๑.๑๐	๓๐๕,๗๒๘.๒๘	๒๓๖,๘๗๒.๙๙	๐	๖๘,๘๕๕.๓๔	๑๙,๓๕๘	๑๙.๓๕
๔	บ้านสร้าง	๒๖,๖๕๗,๘๘๕.๐๐	๒๕.๐๐	๑,๐๑๑,๐๒๘.๘๘	๒๕,๖๔๖,๘๕๖.๑๒	๑๓๓,๘๒๖.๒๒	๘๗๗,๘๒๖.๒๒	๔๑๖,๗๐๓.๖๓	๘๑๙,๙๒๖.๒๒	๒๘๘,๙๘๑.๖๙	๒๘,๓๓๓	๒๘.๓๓
๕	ประจันตคาม	๒๐,๙๖๕,๓๐๐.๐๐	๗๐.๐๐	๓,๓๐๙,๓๓๖.๕๗	๑๗,๖๕๖,๗๖๓.๕๓	๒๙๐,๘๒๖.๑๐	๓,๐๑๘,๕๐๗.๕๗	๑,๑๖๑,๐๑๓.๗๓	๐	๑,๑๓๕,๘๒๒.๓๓	๓๔,๓๓๓	๓๔.๓๓
๖	ศรีมหาโพธิ์	๘,๐๙๙,๒๘๐.๐๐	๒.๐๐	๗๗,๐๓๘.๐๐	๘,๐๒๒,๒๔๒.๐๐	๐	๗๗,๐๓๘.๐๐	๐	๐	๐	-	-
๗	ศรีมหาสถล	๖,๓๐๙,๐๐๐.๐๐	๒.๐๐	๖๗,๘๒๘.๖๖	๖,๒๔๑,๑๗๑.๓๔	๙,๘๑๙.๖๖	๕๘,๐๐๕.๖๖	๓๙,๘๗๘.๓๐	๑๕,๑๒๖.๓๕	๑๕,๑๒๖.๓๕	๑๕,๑๒๖	๑๕.๑๒
รวม		๙๕,๓๖๖,๐๐๐.๐๐	๑๕๖.๐๐	๘,๕๕๘,๖๙๒.๒๖	๘๗,๘๐๘,๕๐๘.๘๔	๕๘๗,๑๙๗.๑๐	๗,๘๗๑,๘๕๕.๑๖	๒,๗๓๓,๘๙๗.๕๘	๒,๗๓๓,๘๙๗.๑๐	๒๖,๑๓๕,๖๑๗.๕๓	๓๐,๙๐๐	๓๐.๙๐

หมายเหตุ : ร้อยละหนี้เกินกำหนดชำระคิดจากฐานลูกหนี้คงเหลือ ณ ๑ ต.ค. ๖๖

การบริหารจัดการหนี้กองทุนพัฒนาบทบาทสตรีจังหวัดปราจีนบุรี (แยกพักชำระหนี้ แยกค้ำเงินคืน)

ปี ๒๕๖๐-๒๕๖๖ (กองทุนใหม่)

ข้อมูล ณ วันที่ ๒๙ พฤษภาคม ๒๕๖๗

๕/๓

ที่	อำเภอ	วงเงินกู้		ฐานลูกหนี้คงเหลือ ณ ๑ ต.ค. ๖๖	เงินต้นที่ชำระสะสม	เงินต้นที่รับชำระ ในปี ๒๕๖๗	ลูกหนี้คงเหลือ					ร้อยละของหนี้เกินกำหนดชำระ
		จำนวนเงิน	โครงการ				ลูกหนี้คงเหลือ	หนี้ยังไม่ถึงกำหนดชำระ	พักชำระหนี้	ค้ำเงินคืน	หนี้เกินกำหนดชำระ	
๑	เมืองปราจีนบุรี	๑๕,๐๑๓,๙๕๒.๐๐	๔๐.๐๐	๔,๑๒๒,๘๐๕.๓๖	๑๑,๘๙๑,๑๔๖.๖๔	๙,๓๕๘,๒๖๖.๓๖	๓,๑๘๗,๐๐๔.๐๐	๒,๓๑๖,๓๘๑.๓๙	๒๑๔,๖๗๒.๕๒	๐	๖,๕๕๙,๙๕๐.๑๙	๑๕.๙๑
๒	กบินทร์บุรี	๓๑,๐๔๕,๒๓๔.๐๐	๑๓๕.๐๐	๑๕,๑๙๘,๐๗๗.๖๖	๑๖,๗๗๒,๓๒๘.๓๔	๙,๒๕๑,๗๑๙.๓๓	๑๔,๒๗๒,๙๐๕.๗๓	๖,๒๕๖,๙๓๑.๒๒	๑,๗๙๓,๕๙๔.๑๗	๐	๓,๕๕๙,๕๖๒.๑๓	๒๒.๕๐
๓	นาดี	๕,๐๒๑,๓๕๐.๐๐	๑๘.๐๐	๑,๔๘๘,๖๓๗.๘๘	๓,๕๓๓,๗๑๒.๑๒	๓,๒๐๘,๕๘๘.๙๐	๑,๑๖๘,๑๕๘.๙๐	๖๖๘,๒๐๕.๖๕	๐	๐	๔,๙๓๖,๘๔๔.๕๕	๓๓.๕๘
๔	บ้านสร้าง	๑๕,๘๘๘,๐๓๗.๐๐	๑๕.๘๘	๔,๐๐๐,๓๗๑.๕๗	๑๒,๘๘๗,๖๖๕.๔๓	๖,๕๙๖,๒๗๒.๕๒	๓,๓๕๐,๖๙๘.๑๕	๒,๑๖๐,๑๗๓.๑๑	๖๑๗,๙๖๒.๙๙	๐	๕,๗๒๖,๕๐๒.๐๕	๑๘.๓๑
๕	ประจันตคาม	๑๕,๖๕๑,๑๖๒.๐๐	๑๕.๖๕	๕,๓๘๐,๐๘๙.๘๕	๑๐,๒๖๙,๐๗๒.๑๕	๘,๘๘๘,๑๒๖.๖๙	๔,๘๘๑,๙๒๐.๑๖	๒,๖๖๓,๘๐๗.๑๑	๖๖๑,๗๕๕.๓๐	๐	๑,๐๓๖,๓๕๘.๗๕	๑๙.๒๖
๖	ศรีมหาโพธิ์	๙,๒๒๒,๖๙๐.๐๐	๓๖.๒๒	๒,๖๙๔,๓๗๐.๘๓	๖,๕๒๘,๓๑๙.๑๗	๔,๒๗๑,๘๖๖.๒๖	๒,๒๖๖,๕๐๔.๒๒	๑,๑๔๕,๔๕๓.๑๒	๓๘๑,๒๒๗.๓๐	๐	๑,๑๒๖,๓๖๓.๘๓	๔.๑๗
๗	ศรีมหาโพธิ์	๓,๓๕๓,๓๐๐.๐๐	๓๓.๕๓	๘๘๐,๓๕๐.๕๒	๒,๔๗๒,๙๔๙.๔๘	๒,๔๗๑,๙๖๖.๖๖	๕๙๒,๔๓๓.๗๖	๔๓๘,๕๒๘.๕๒	๙๒๖,๗๑๕	๐	๑,๕๔๕,๒๑๘.๙๖	๑๗.๓๘
	รวม	๙๔,๑๕๕,๗๒๕.๐๐	๓๘๗.๐๐	๓๓,๗๖๔,๖๖๓.๑๗	๖๔,๓๙๑,๑๑๐.๐๘	๔,๔๕๕,๐๕๘.๒๕	๒๙,๓๑๙,๖๑๔.๙๒	๑๕,๖๔๙,๘๗๙.๑๒	๓,๖๗๐,๑๘๗.๙๓	๐	๖,๘๘๙,๗๑๙.๕๐	๒๐.๕๑

หมายเหตุ : ร้อยละหนี้เกินกำหนดชำระคิดจากฐานลูกหนี้คงเหลือ ณ ๑ ต.ค. ๖๖

บัญชีการจัดสรรงบประมาณตามแผนการดำเนินงานและแผนการใช้จ่ายงบประมาณ ประจำปีงบประมาณ พ.ศ. 2567

ของสำนักงานเลขาธิการคณะกรรมการการศึกษาระดับมัธยมศึกษาตอนต้นทบนาบนาทศตวรรษที่ 20 จังหวัดปราจีนบุรี

ข้อมูล ณ วันที่ 29 พฤษภาคม 2567

งบประมาณทั้งสิ้น 11,973,705 บาท

เอกสารแนบ.....
๒

ที่	จังหวัด/อำเภอ	1.งบดำเนินงาน				งบประมาณ (บาท)	คิดเป็น ร้อยละ	คงเหลือเบิก (บาท)	พวงจวน	เป้าหมาย	2.งบอุดหนุน				คงเหลือเบิก (บาท)	พวงจวน	เป้าหมาย	3.เงินหมุนเวียน				คงเหลือเบิก (บาท)	คิดเป็น ร้อยละ	รวมงบประมาณ (บาท)	รวมผลการเบิกจ่าย (บาท)	คิดเป็น ร้อยละ	คงเหลือเบิก (บาท)
		งบประมาณ (บาท)	ผลการเบิกจ่าย (บาท)	คิดเป็น ร้อยละ	คงเหลือเบิก (บาท)						งบประมาณ (บาท)	ผลการเบิกจ่าย (บาท)	คิดเป็น ร้อยละ	คงเหลือเบิก (บาท)				งบประมาณ (บาท)	ผลการเบิกจ่าย (บาท)	คิดเป็น ร้อยละ	คงเหลือเบิก (บาท)						
1	จังหวัด	472,180.00	273,971.50	58.02	198,208.50	1	จังหวัด	220,000.00	1	จังหวัด	220,000.00	100.00	-	1	จังหวัด	-	-	2,000,000.00	2,000,000.00	100.00	-	692,180.00	493,971.50	71.36	198,208.50		
2	เมืองปราจีนบุรี	150,273.00	67,594.00	44.98	82,679.00	1	อำเภอ	70,000.00	1	อำเภอ	70,000.00	100.00	-	1	อำเภอ	-	-	1,300,000.00	1,300,000.00	100.00	-	2,220,273.00	2,137,594.00	96.28	82,679.00		
3	กบินทร์บุรี	160,644.00	120,133.00	74.78	40,511.00	1	อำเภอ	70,000.00	1	อำเภอ	70,000.00	100.00	-	1	อำเภอ	-	-	1,100,000.00	1,100,000.00	100.00	-	1,530,644.00	1,490,133.00	97.35	40,511.00		
4	นาดี	111,175.00	67,365.00	60.59	43,810.00	1	อำเภอ	40,000.00	1	อำเภอ	40,000.00	100.00	-	1	อำเภอ	-	-	1,500,000.00	1,500,000.00	100.00	-	1,251,175.00	1,207,365.00	96.50	43,810.00		
5	บ้านสร้าง	123,944.00	109,224.00	88.12	14,720.00	1	อำเภอ	50,000.00	1	อำเภอ	50,000.00	100.00	-	1	อำเภอ	-	-	1,300,000.00	1,300,000.00	100.00	-	1,673,944.00	1,659,224.00	99.12	14,720.00		
6	ประจันตคาม	125,936.00	70,333.00	55.85	55,603.00	1	อำเภอ	50,000.00	1	อำเภอ	50,000.00	100.00	-	1	อำเภอ	-	-	1,700,000.00	1,700,000.00	100.00	-	1,475,936.00	1,420,333.00	96.23	55,603.00		
7	ศรีมหาโพธิ์	132,723.00	85,322.00	64.29	47,401.00	1	อำเภอ	60,000.00	1	อำเภอ	60,000.00	100.00	-	1	อำเภอ	-	-	1,100,000.00	1,100,000.00	100.00	-	1,892,723.00	1,845,322.00	97.50	47,401.00		
8	ศรีมหาโพธิ์	96,830.00	73,365.00	75.77	23,465.00	1	อำเภอ	40,000.00	1	อำเภอ	40,000.00	100.00	-	1	อำเภอ	-	-	10,000,000.00	10,000,000.00	100.00	-	1,236,830.00	1,213,365.00	98.10	23,465.00		
รวมทั้งสิ้น		1,373,705.00	867,307.50	63.14	506,397.50			600,000.00			600,000.00	100.00	-			-	-	10,000,000.00	10,000,000.00	100.00	-	11,973,705.00	11,467,307.50	95.77	506,397.50		

* ผลการเบิกจ่าย คิดเป็นร้อยละ 95.77

การดำเนินงานพัฒนาบทบาทสตรีจังหวัดปราจีนบุรี (อยู่ระหว่างดำเนินการ)

ข้อมูล ณ วันที่ ๒๙ พฤษภาคม ๒๕๖๗

เอกสารแนบ.....๗

ที่	ชื่อโครงการ กลุ่ม/สมาชิก	ตำบล	อำเภอ	จำนวนเงินคู่	ปีที่อนุมัติ	วันที่ฟ้อง	จำนวนเงินฟ้อง	ผลคดี	การดำเนินการ
๑	แปรรูปเปลือกกบเป็นผลิตภัณฑ์เพื่อขยาย กลุ่ม/สมาชิก ๑. นางมณฑา พงษ์ศรีหรือผิมสูงเนิน ๒. นางบุญเทียม พงษ์ศรี ๓. นางวรรณิมา พงษ์ศรี ๔. นางประกอบ พงษ์ศรี ๕. นางเกสร ชัยทเกียรติ	บางพลอง	บ้านสร้าง	๑๐๕,๕๐๐	๒๕๕๖	๑๕-ก.พ.-๖๕	๑๕๑,๐๕๕.๕๑ บาท ดอกเบี้ยในอัตราร้อยละ ๗.๕ ต่อปี ของเงินต้น ๑๐๕,๕๐๐ บาท นับถัดจากวันฟ้อง เป็นต้นไป จนกว่าจะชำระเสร็จ	ให้จำเลยทั้งห้าร่วมกันชำระเงิน พร้อมดอกเบี้ยตามที่โจทก์ฟ้อง เป็นเงิน ๑๕๑,๐๕๕.๕๑ บาท พร้อมดอกเบี้ย ในอัตราร้อยละ ๗.๕ ต่อปี ของเงินต้น ๑๐๕,๕๐๐ บาท นับถัดจากวันฟ้อง เป็นต้นไป จนกว่าจะชำระแก่โจทก์เสร็จ ให้จำเลยทั้งห้าร่วมกัน ใช้ค่าทนายความ ๓,๐๐๐ บาท	การดำเนินการ - สำนักงานพัฒนาชุมชนจังหวัดปราจีนบุรี ร้องขอไปยังศาลคดีแพ่งที่ท่ง และเจ้าพนักงานบังคับคดี ได้ยึดทรัพย์สินไว้ตามหมายบังคับคดี อสังหาริมทรัพย์ที่มีญาติ (ที่ดิน) ของจำเลยที่ ๕ ได้จำนองไว้กับนางอุมา ช่อรักษ์ (ผู้ร้อง) - นางอุมา ช่อรักษ์ ผู้รับจำนอง ได้ยื่นคำร้องขอรับชำระหนี้จำนวน ก่อนเจ้าหนี้ยื่น (ป.วิ.พ. มาตรา ๓๒๕) ต่อศาลจังหวัดปราจีนบุรี คดีหมายเลขดำที่ ผษ ขษ ๒๘/๒๕๕๕ โดยขอให้ศาลมีคำสั่งให้เจ้าพนักงานบังคับคดี ขายทอดตลาดทรัพย์สินโดยปลดจำนอง และกันเงินที่ได้ออกการขายทรัพย์สิน นำมาชำระหนี้ผู้ร้องทั้งหมดก่อนเจ้าหนี้อื่น หนี้จำนวนเป็นเงิน ๕๖๕,๒๕๐ บาท - ศาลจังหวัดปราจีนบุรี มีหมายนัด คดีหมายเลขดำที่ ผษ ขษ ๒๘/๒๕๕๕ - ศาลจังหวัดปราจีนบุรี มีหมายนัด คดีหมายเลขดำที่ ผษ ขษ ๒๘/๒๕๕๕ ลงวันที่ ๕ กันยายน ๒๕๖๕ ขอให้สำนักงานพัฒนาชุมชนจังหวัดปราจีนบุรี (โจทก์) เข้าร่วมนัดได้สวนคำร้อง ในวันที่ ๗ พฤศจิกายน ๒๕๖๕ เวลา ๐๙.๐๐ น. หมายผู้ร้องแถลงว่ายังไม่สามารถส่งหมายนัดและสำเนาคำร้องให้จำเลยที่ ๔ ได้ จึงขอเลื่อนนัด ศาลอนุญาตให้เลื่อนไปในวันที่ ๒๒ ธันวาคม ๒๕๖๕ เวลา ๐๙.๐๐ น. - เจ้าพนักงานบังคับคดีจะขายทอดตลาดที่ดินของจำเลยที่ ๔ ในคดีนี้วันที่ ๑ ในวันที่ ๒๒ ธันวาคม ๒๕๖๕ ณ สำนักงานบังคับคดีจังหวัดปราจีนบุรี เวลา ๑๐.๐๐ น. และแจ้งใช้กรมการพัฒนารชุมชน โจทก์หรือผู้แทนโจทก์ผู้มีอำนาจ ไปดูแลการขายทอดตลาดตามกำหนดนัด - ทนายผู้ร้องแถลงขอเลื่อนคดีเพื่อให้ออกคำสั่งที่ ๔ ได้ชำระหนี้แก่โจทก์ ศาลอนุญาตให้เลื่อนไปในนัดได้สวนคำร้องนัดถัดไป ๑๙ มกราคม ๒๕๖๖ - สำนักงานบังคับคดีงดการขายทอดตลาดนัดที่ ๑ เนื่องจากปิดหมายใช้จล๕ ทราบนัดโดยมิชอบ - สำนักงานบังคับคดีจะดำเนินการขายทอดตลาดนัดถัดไป (นัดที่ ๒) ในวันที่ ๑๒ มกราคม ๒๕๖๖ - สำนักงานบังคับคดีขายทอดตลาดที่ดินตามสำเนาโฉนดของจำเลยที่ ๕ นัดที่ ๒ นางกนกวรรณ เสน่ห์ และนางสาวกัญญา ภายวิริยะ ได้ซื้อที่ดินตามประกาศ ขายทอดตลาดของเจ้าพนักงานบังคับคดีเป็นเงินทั้งสิ้น จำนวน ๗๖๐,๐๐๐ บาท - ผู้ซื้อขายระยะเวลาของเจ้าพนักงานบังคับคดีเป็นเงินทั้งสิ้น จำนวน ๒๗ เมษายน ๒๕๖๖ - ศาลจังหวัดปราจีนบุรี มีคำสั่งรับเงินผู้รับจำนอง เมื่อวันที่ ๑๙ มกราคม ๒๕๖๖ ให้นางอุมา ช่อรักษ์ ได้รับชำระหนี้จำนวน ๕๖๕,๒๕๐ บาท พร้อมดอกเบี้ยร้อยละ ๑๕ ต่อปีของต้นเงินจำนวน ๓๒๓,๐๐๐ บาท นับแต่วันที่ ๘ สิงหาคม ๒๕๖๕ เป็นต้นไป จนกว่าจะชำระเสร็จก่อนเจ้าหนี้อื่น

ที่	ชื่อโครงการ กลุ่ม/สมาชิก	ตำบล	อำเภอ	จำนวนเงินผู้ บิที่อนุมัติ	วันที่ฟ้อง	จำนวนเงินฟ้อง	ผลคดี	การดำเนินการ
								<p>การดำเนินการ</p> <p>โดยยี่งะ ๔ เดือน ๑ ครั้ง เริ่มชำระงวดแรกเดือนตุลาคม ๒๕๖๖ และในการยี่งะ ต้องไม่น้อยกว่า ๕๐,๐๐๐ บาทต่องวด</p> <p>- ขณะนี้ นางจำปา สร้อยประดิษฐ์ หรือใครลิ่งที่ กับพวกรวม ๕ คน ยังไม่มา ติดต่อขอชำระหนี้แต่อย่างใด</p> <p>- วันที่ ๑๖ พฤศจิกายน ๒๕๖๖ ที่ประชุมคณะกรรมการบริหารกองทุนพัฒนาบทบาทสตรีระดับจังหวัด ระดับจังหวัด จังหวัดปราจีนบุรี ครั้งที่ ๙/๒๕๖๖ มีมติอนุมัติให้ดำเนินมาตรการกฎหมาย - อยู่ระหว่างตั้งเรื่องบังคับคดี</p> <p>- สำนักงานเลขานุการคณะกรรมการบริหารกองทุนพัฒนาบทบาทสตรีระดับจังหวัด จังหวัดปราจีนบุรี ได้ตรวจสอบเงินคดีดินเลขที่ ๑๕๕๕๕๕ หน้าสำรวจ ๒๙๒๑ ต.โพธิ์งาม อ.ประจันตคาม ของนางจำปา สร้อยประดิษฐ์ (จำเลยลำดับที่ ๑) เป็นผู้ถือกรรมสิทธิ์ พบว่า ขณะนี้นางจำปา สร้อยประดิษฐ์ (จำเลยลำดับที่ ๑) ไม่ได้เป็นผู้ถือกรรมสิทธิ์ในที่ดิน แปลงดังกล่าว โดยมีการโอนที่ดินไปให้แก่บุคคลอื่น ซึ่งการกระทำดังกล่าว มีพฤติการณ์ กระทำความผิดเข้าข่ายฐานโจทก์เจ้าหนี้ มีเจตนาทุจริต เพื่อมิให้เจ้าหนี้ของตนได้รับชำระ ทั้งหมดหรือแต่บางส่วน</p> <p>- วันที่ ๕ มีนาคม ๒๕๖๗ พัฒนาการจังหวัดปราจีนบุรี ได้รับมอบอำนาจจาก ผู้ว่าราชการ จังหวัดปราจีนบุรี ให้มาพบพนักงานสอบสวนเพื่อดำเนินคดีกับ นางจำปา สร้อยประดิษฐ์ หรือ ใครลิ่งที่ ในความผิดฐาน โทงเจ้าหนี้ ให้ได้รับโทษตามกฎหมายจนกว่าคดีจะถึงที่สุด ขณะนี้องค์งานสอบสวนอยู่ระหว่างออกหมายเรียกผู้ต้องหา</p> <p>- สำนักงานเลขานุการคณะกรรมการบริหารกองทุนพัฒนาบทบาทสตรีระดับจังหวัด จังหวัดปราจีนบุรี ได้ประสานสถานีตำรวจภูธรเมืองปราจีนบุรี ทราบว่า นางจำปา สร้อยประดิษฐ์ หรือนางสาวจำปา ใครลิ่งที่ ไม่ได้ไปพบพนักงานสอบสวนตามหมายเรียก และขณะนี้อยู่ระหว่างออกหมายจับ</p>
๓	เลี้ยงไก่ไข่ (ปล่อย) ๑. นางอุไรวรรณ อภิสิทธิ์รัมย์ หรือ นางสาวดิฐธิดา ชัยจำ ๒. น.ส.จิราภา เพ็ญวงษา หรือ น.ส.จิตาภา เพ็ญวงศา	หนองแสง	ประจันตคาม	๑๒๐,๐๐๐				<p>อยู่ระหว่างการแก้ไขเอกสารและสรุปเรื่องราวตามข้อเท็จจริง</p>
๔	เครื่องซักผ้าหยอดเหรียญ ๑. นางบรรจง แสบแมน ๒. นางอัญชรีย์ เมืองแก้ว ๓. นางมณฑิรา บัวโรย ๔. น.ส.สมส่วน จันทร์ทา ๕. น.ส.จวีรัตน์ วงศ์น้อย	ท่าตูม	ศรีมหาโพธิ์	๑๙๐,๐๐๐				<p>อยู่ระหว่างดำเนินการ</p>

ที่	ชื่อโครงการ กลุ่ม/สมาชิก	ตำบล	อำเภอ	จำนวนเงินกู้	ปีที่อนุมัติ	วันที่ฟ้อง	จำนวนเงินฟ้อง	ผลคดี	การดำเนินการ
๕	เลี้ยงปลาดุกเพื่อการบริโภค จำหน่ายและแปรรูป ๑. นางรำไพ พรหมสุพันธ์ ๒. นางกาญจนา เจริญผล ๓. นางรัตนาภรณ์ แก้วตา ๔. นางบังอร ตะเพียนทอง ๕. นางบุญ มาเนลล	หนองโพรง	ศรีมหาโพธิ์	๑๐๐,๐๐๐	๒๕๖๐				อยู่ระหว่างดำเนินการ
๖	รับซื้อ-ขาย ไม้เก่า บ้านเก่า ๑. นางจารุวรรณ ถาวร ๒. น.ส.รับกร ผลาทิพย์ ๓. น.ส.มะลิวรรณ ระเบียบ ๔. น.ส.สุปราณี ทนงแม่ ๕. น.ส.ศรีญา อาการ	หนองโพรง	ศรีมหาโพธิ์	๑๐๐,๐๐๐	๒๕๖๐				อยู่ระหว่างดำเนินการ
๗	เลี้ยงสุกรขุน ๑. นางสุรินทร์ สว่างอารมณ์ ๒. น.ส.นริศวรรณ สว่างอารมณ์ ๓. นางปิ่นแก้ว ไชยขุน ๔. นางสมจิตร สากแก้ว ๕. นางอำภรณ์ ทุ่นล้วน	บ้านทาม	ศรีมหาโพธิ์	๑๕๐,๐๐๐	๒๕๖๑				อยู่ระหว่างดำเนินการ
๘	กลุ่มตะกร้อ-ตะแครง ม.๕ ๑. นางเกษร บึงพาล ๒. นางจอม แซ่เอี้ยว ๓. น.ส.พรพรรณ นาคแล ๔. นางสมพร ถนอมผิว ๕. นางสุนันท์ นาคแล ๖. น.ส.ฉวี สอาดเอี่ยม ๗. นางจรัสภา นาคแล ๘. นางวันเพ็ญ ตาลน้อย ๙. นางวรรณภา ลินธิธิประเสริฐ	ดงกระเทียม	ศรีมหาโพธิ์	๑๐๐,๐๐๐	๒๕๕๙				อยู่ระหว่างดำเนินการ

ที่	ชื่อโครงการ กลุ่ม/สมาชิก	ตำบล	อำเภอ	จำนวนเงินผู้ บริจาค	ปีที่ยื่น บัญชี	วันที่ ยื่น	จำนวนเงิน ที่ขอ	ผลคดี	การดำเนินการ
๙	โครงการปรับปรุงจากปลา ๑. นางศิริมณี ศรีนาค ๒. นางสุทธา ประกอบศักดิ์ ๓. นางทิม เชนจิตร ๔. นางนัยนา ไม้ไผ่ ๕. น.ส.สุรีย์พร เชนจิตร	บางกุ้ง	ศรีมหาโพธิ์	๑๔๗,๕๐๐	๒๕๖๑				อยู่ระหว่างดำเนินการ m/๕
๑๐	ริบบิ้นพวงมาลัย ๑. น.ส.สมภาญ์ บุตรดา ๒. นางประทุม บุตรดา ๓. นางสมบัติ ทองเสม ๔. น.ส.อรุณี เมื้อจำพร ๕. น.ส.วรรรติกา บุตรดา	ศรีมหาโพธิ์	ศรีมหาโพธิ์	๗๐,๐๐๐	๒๕๖๐				อยู่ระหว่างดำเนินการ
๑๑	จัดตู้มดอกลีในนาโพธิ์ ๑. นางทองคุณ โพธิ์อัมภ์ ๒. น.ส.จิราพร บุญจาคะ ๓. นางสมบุรณ์ บุญจาคะ ๔. นางอนุรักษ์ พูลสิน ๕. น.ส.โลภิตา บุญจาคะ	บ้านทาม	ศรีมหาโพธิ์	๑๐๐,๐๐๐	๒๕๖๐				อยู่ระหว่างดำเนินการ
๑๒	ปลูกมะนาวเป็น ศูนย์การเรียนรู้ และเศรษฐกิจพอเพียง ๑. น.ส.สุภาวดี แก้วศรี ๒. น.ส.บุญจันทร์ พันนาค ๓. นางสุพรรณษา แก้วศรี ๔. นางเมี้ยน คำวงษ์ ๕. นางสมประสงค์ บึงพาล ๖. น.ส.ศิริรัตน์ เทลาเสนา	ดงกระเทียม	ศรีมหาโพธิ์	๑๒๐,๐๐๐	๒๕๕๙				อยู่ระหว่างดำเนินการ

ที่	ชื่อโครงการ กลุ่ม/สมาชิก	ตำบล	อำเภอ	จำนวนเงินกู้	ปีที่อนุมัติ	วันที่ปล่อย	จำนวนเงินที่ปล่อย	ผลคัด	การดำเนินการ	๓/๕
๑๓	กลุ่มส่งเสริมอาชีพขยายवास ๑. นางวาสนา กิโนไธสง ๒. นางวิไลย การเมือง ๓. นางพิสมัย ขอรักษ์ ๔. น.ส.ธัญชรัตน์ การเมือง ๕. น.ส.ปณิศา ขอรักษ์	วัดโปลล์	เมืองปราจีนบุรี	๒๐๐,๐๐๐	๒๕๖๑				- อยู่ระหว่างดำเนินการ	
๑๔	ทำริบป็นเหรียญไปรยทาน ๑. น.ส.ศรณี เจริญนิม ๒. นางประเทือง สุภาพุฒ ๓. น.ส.วิยะนารถ เทียนบุญ ๔. น.ส.สุกัญญา วงษ์พงษ์ ๕. นางสมลัักษณ สากูย	วัดโปลล์	เมืองปราจีนบุรี	๘๐,๐๐๐	๒๕๖๑				- อยู่ระหว่างดำเนินการ	

การดำเนินงานบังคับคดี กองทุนพัฒนาบทบาทสตรี จังหวัดปราจีนบุรี

ข้อมูล ณ วันที่ ๒๙ พฤษภาคม ๒๕๖๗

ที่	ชื่อโครงการ		ตำบล	อำเภอ	วันที่ฟ้อง	คดี	จำนวนเงินฟ้อง	การดำเนินการ	หมายเหตุ
	ชื่อโครงการ	กลุ่ม/สมาชิก							
๑	แปรรูปเปลือกเป็นผลิตภัณฑ์	เพื่อขาย	บางพลวง	บ้านสร้าง	๑๘-ก.พ.-๖๕	แพ่ง	๑๕๑,๐๕๕.๕๑ บาท พร้อมดอกเบี้ยในอัตราร้อยละ ๗.๕ ต่อปี ของต้นเงิน ๑๐๕,๕๐๐ บาท นับถัดจากวันฟ้องเป็นต้นไป จนกว่าจะชำระเสร็จ ให้จำเลยทั้งห้าร่วมกันใช้ค่านายความ จำนวน ๓,๐๐๐ บาท และค่าฤชาธรรมเนียม แทนโจทก์	๒๘-ก.พ.-๖๕ อัยการคุ้มครองสิทธิฯ แจ้งผลการตรวจสอบทรัพย์สิน ๓๐-มี.ค.-๖๕ แจ้งความประสงค์ดำเนินการบังคับคดี	
	จำนวนเงินกู้ ๑๐๕,๕๐๐ บาท							๒๕-เม.ย.-๖๕	
	๑. นางมณฑา พงษ์มี หรือผิมนุสนธิ์							ลงวันที่คืนจังหวัดปราจีนบุรี	
	๒. นางบุญเยี่ยม พงษ์มี							แจ้งผลการตรวจสอบผู้รับจำนองที่ดิน	
	๓. นางวรรณวิมล พงษ์มี							๙-พ.ค.-๖๕	
	๔. นางประกอบ พงษ์ภักดิ์							ลงพื้นที่ตรวจสอบที่ดินจำเลยที่ ๔	
	๕. นางเกสร ยับทเกียรติ							ตามที่ปรากฏในรายงานตรวจสอบ	
								๕-พ.ค.-๖๕	
								บอเรียนหนังสือมอบอำนาจบังคับคดี	
								จำเลยทั้งห้า ผ่านระบบยื่นคำร้อง	
								อิเล็กทรอนิกส์ E-Filing (กรมบังคับ	
								คดี)	
								๑๐-พ.ค.-๖๕	
								ยื่นคำร้องยึดอสังหาริมทรัพย์จำเลยที่ ๔	
								ผ่านระบบ E-Filing (กรมบังคับคดี)	
								๑๖-มี.ย.-๖๕	
								วางคำใช้จ่าย ๒,๕๐๐ บาท	
								๒๙-มี.ย.-๖๕	
								ส่งบังคับคดีจังหวัดปราจีนบุรี	
								ออกหนังสือรายการยึด	
								อสังหาริมทรัพย์จำเลยที่ ๔	
								๒๖-ก.ค.-๖๕	
								วางคำใช้จ่ายเพิ่มเติม ๔,๐๐๐ บาท	
									คำสั่งทนายชาย
									โฉนดเลขที่ ๒๗,๑๕๒ เลขที่ดิน ๒ หน้าสำรวจ ๓๖๙๓ เนื้อที่ ๓ ไร่ ๑ งาน ๒๖ ตารางวา
									ตั้งเรื่องบังคับคดี
									คำสั่งทนายชาย

๗/๖

๓/๗

ที่	ชื่อโครงการ		ตำบล	อำเภอ	วันที่ฟ้อง	คดี	จำนวนเงินฟ้อง	การดำเนินการ	หมายเหตุ
	กลุ่ม/สมาชิก								
								<p>๑๖-ธ.ค.-๖๕ นัดไกลเกลี่ย (บังคับคดี)</p> <p>๗-พ.ย.-๖๕ ศาลนัดได้ส่วนคำร้อง</p> <p>๒๒-ธ.ค.-๖๕ ศาลนัดได้ส่วนคำร้อง</p> <p>ขายทอดตลาดนัดที่ ๑</p> <p>๑๒-ม.ค.-๖๖ ขายทอดตลาดนัดที่ ๒</p> <p>๑๙-ม.ค.-๖๖ ศาลนัดได้ส่วนคำร้อง</p> <p>- เม.ย. ๖๖</p> <p>๒๘-เม.ย.-๖๖</p> <p>สมง.บังคับคดีจังหวัดปราจีนบุรี แจ้งให้รับเงินส่วนที่ได้ และค่าใช้จ่าย</p> <p>๓๐-มิ.ย.-๖๖</p> <p>สมง.พัฒนาชุมชนจังหวัดปราจีนบุรี ติดต่อขอรับเงินส่วนที่ได้</p>	<p>จำนวนไม่มาไกลเกลี่ย</p> <p>หมายผู้ร้องแถลงส่งหมายนัดและสำเนาคำร้องให้จล.๔ ไม่ได้ ขอเลื่อนคดี ศาลอนุญาตให้เลื่อนคดี ๒๒ ธันวาคม ๒๕๖๕</p> <p>หมายผู้ร้องแถลงขอเลื่อนคดีเพื่อให้ออกสจล.๔ ได้ชำระหนี้แก่โจทก์ ศาลอนุญาตให้เลื่อนไปนัดได้ส่วนคำร้องนัดถัดไป ๑๙ มกราคม ๒๕๖๖</p> <p>งดการขายทอดตลาด เนื่องจากปิดหมายให้จล.๔ ทราบนัดโดยมิชอบ</p> <p>นางกนกวรรณ เสนน้อย และนางสาวกัญญา ฉายวิวัฒนะ ได้ซื้อที่ดินตามประกาศเป็นเงินทั้งสิ้น จำนวน ๗๖๐,๐๐๐ บาท</p> <p>ผู้ซื้อขอขยายระยะเวลาวางเงิน ครบวางเงินในวันที่ ๒๗ เม.ย. ๒๕๖๖</p> <p>ศาลสั่งบริมสิทธิ์ผู้รับจำนอง</p> <p>ผู้ซื้อวางเงินจำนวน ๗๖๐,๐๐๐ บาท</p> <p>สมง.บังคับคดีจังหวัดปราจีนบุรี ขอให้โจทก์หรือผู้แทนโจทก์ผู้มีอำนาจ ตรวจสอบบัญชีแสดงรายการรับ-จ่ายเงิน และรับเงินส่วนได้ จำนวน ๑๔๕,๖๙๖.๑๒ บาท และค่าใช้จ่ายคืนโจทก์ จำนวน ๖,๕๐๐ บาท รวมเป็นเงินทั้งสิ้นจำนวน ๑๕๒,๑๙๖.๑๒ บาท</p> <p>สำนักงานพัฒนาชุมชนจังหวัดปราจีนบุรี ได้รับเงินส่วนที่ได้และค่าใช้จ่ายคืนเรียบร้อยแล้ว โดยหนังสือแจ้งจำนวน ๒๖,๑๑๒.๓๐ บาทจะตั้งเป็นการลับทรัพย์และบังคับคดี</p>

๗/๑๙

ที่	ชื่อโครงการ กลุ่ม/สมาชิก	ตำบล	อำเภอ	วันที่ฟ้อง	คดี	จำนวนเงินฟ้อง	การดำเนินการ	หมายเหตุ
							<p>๑๗-พ.ย.-๖๕</p> <p>อัยการคุ้มครองสิทธิฯ แจ้งผลการ ตรวจสอบทรัพย์สิน</p> <p>รายการทรัพย์สินที่ตรวจพบ</p> <p>นางสาวมลดา มาลา</p> <p>๕.ไทยพาณิชย์ เงินฝากออมทรัพย์</p> <p>๕.กสิกรไทย เงินฝากออมทรัพย์</p> <p>๕.กสิกรไทย บัญชีเงินฝาก LINE BK</p> <p>นางสาวจำปา ไกรสิงห์</p> <p>๑.๕.ไทยพาณิชย์ บัญชีเดินสะพัด</p> <p>๒.โนนคัตดินเลขที่ ๑๒๕๕๗ หน้าสำรวจ ๒๙๒๑ ต.โพธิ์ อ.ประจันตคาม</p> <p>นางทุเรียน มาเที่ยง</p> <p>๕.ไทยพาณิชย์ เงินฝากออมทรัพย์</p> <p>- เม.ย. ๖๖</p> <p>๒๑-ส.ค.-๖๖</p> <p>๒๕-ก.ย.-๖๖</p>	<p>หมายเหตุ</p> <p>๕,๘๙๘,๕๗๗ (ณ วันที่ ๗ ก.ย. ๖๕)</p> <p>๐.๐๐ (ณ วันที่ ๑๖ ก.ย. ๖๕)</p> <p>๐.๐๐ (ณ วันที่ ๑๖ ก.ย. ๖๕)</p> <p>๐.๐๐ (ณ วันที่ ๗ ก.ย. ๖๕)</p> <p>การดำเนินการอยู่ในระหว่างการเตรียมเอกสารหลักฐานเพื่อบังคับคดี โดนคดีดินเลขที่ ๑๒๕๕๗ หน้าสำรวจ ๒๙๒๑ ต.โพธิ์ อ.ประจันตคาม ของนางจำปา สร้อยประดิษฐ์ (จำเลยลำดับที่ ๑) เป็นผู้ถือกรรมสิทธิ์</p> <p>ลงพื้นที่สำรวจที่ดินของนางจำปา สร้อยประดิษฐ์ เพื่อทำแผนที่ที่ตั้งทรัพย์สิน ประกอบงบการบังคับคดี</p> <p>นางจำปา สร้อยประดิษฐ์ หรือไกรสิงห์ นางบุญเลิศ หมองเอียด และนางสาวอ้อมทิพย์ ชันโท ได้มาติดต่อขอผ่อนผันการชำระหนี้ ตามคำพิพากษา และชะลอการบังคับคดี จำนวน ๒ งวด โดยมีหนี้ที่ต้อง ชำระจำนวน ๑,๕๗,๓๕๖.๗๙ บาท(เงินต้น+ดอกเบี้ย+ดอกเบี้ยผิดนัด)</p>

ที่	ชื่อโครงการ กลุ่ม/สมาชิก	ตำบล	อำเภอ	วันที่ฟ้อง	คดี	จำนวนเงินฟ้อง	การดำเนินการ	หมายเหตุ
						๒๘-ก.ย.-๖๖		<p>ที่ประชุมคณะกรรมการบริหารกองทุนพัฒนาบทบาทสตรีระดับจังหวัด จังหวัดปราจีนบุรี ครั้งที่ ๘ ประจำปีงบประมาณ พ.ศ. ๒๕๖๖ มีมติอนุมัติให้นางจำปา สร้อยประดิษฐ์ หรือไกรสิงห์ กับพวกรวม ๕ คน ผ่อนชำระ ๓ งวด โดยชำระ ๔ เดือน ๑ ครั้ง เริ่มชำระงวดเดือนตุลาคม ๒๕๖๖ และในการชำระต้องไม่น้อยกว่า ๔๐,๐๐๐ บาทต่องวด</p> <p>นางจำปา สร้อยประดิษฐ์ หรือไกรสิงห์ กับพวกรวม ๕ คน ยังไม่มาติดต่อบริหารหนี้แต่อย่างใด</p> <p>ที่ประชุมคณะกรรมการบริหารกองทุนพัฒนาบทบาทสตรีระดับจังหวัด จังหวัดปราจีนบุรี ครั้งที่ ๙/๒๕๖๖ มีมติอนุมัติให้ดำเนินการตามกฎหมาย</p> <p>-ส่งเลขานุการ อภส.จ. ปราจีนบุรี ได้ตรวจสอบโฉนดที่ดินเลขที่ ๑๒๕๔๗ หน้าสำรวจ ๒๙๒๑ ต.โพธิ์งาม อ.ประจันตคาม ของนางจำปา สร้อยประดิษฐ์ (จำเลยลำดับที่ ๑) เป็นผู้ถือกรรมสิทธิ์ พบว่า ขณะนั้นนางจำปา สร้อยประดิษฐ์ (จำเลยลำดับที่ ๑) ไม่ได้เป็นผู้ถือกรรมสิทธิ์ในที่ดินแปลงดังกล่าว โดยมีการโอนที่ดินไปให้แก่บุคคลอื่น ซึ่งการกระทำดังกล่าว มีพฤติการณ์กระทำความผิดเข้าข่ายฐานโจทก์จำหน้ มีเจตนาทุจริต เพื่อให้เจ้าหนี้ของตนได้รับชำระหนี้ทั้งหมดหรือแต่บางส่วน ซึ่งส่งเลขานุการ อภส.จ. ปราจีนบุรี อยู่ระหว่างรวบรวมเอกสาร เพื่อดำเนินการตามกฎหมาย</p> <p>-พัฒนาการจังหวัดปราจีนบุรี เข้าพบพนักงานสอบสวนเพื่อดำเนินคดีกับนางจำปา สร้อยประดิษฐ์ หรือ ไกรสิงห์ ในความผิดฐาน โจทก์จำหน้ ให้ได้รับโทษตามกฎหมายจนกว่าคดีจะถึงที่สุด ขณะนี้พนักงานสอบสวนอยู่ระหว่างออกหมายเรียกผู้ต้องหา</p> <p>-สำนักงานเลขานุการคณะกรรมการกองทุนพัฒนาบทบาทสตรีระดับจังหวัด จังหวัดปราจีนบุรี ได้ประสานสถานีตำรวจภูธรเมืองปราจีนบุรี ทราบว่านางจำปา สร้อยประดิษฐ์ หรือนางสาวจำปา ไกรสิงห์ ไม่ได้ไปพบพนักงานสอบสวนตามหมายเรียกและขณะนี้อยู่ระหว่างออกหมายจับ</p>
						๑๖-พ.ย.-๖๖		
						๔-มี.ค.-๖๗		

การดำเนินงานพัฒนาบทบาทสตรี จังหวัดปราจีนบุรี
ข้อมูล ณ วันที่ ๒๙ พฤษภาคม ๒๕๖๗

ที่	ชื่อ	ตำบล	อำเภอ	จำนวน กลุ่ม	วันที่ฟ้อง	จำนวนเงินฟ้อง	ศาล	หมายเลขคดี		การพิจารณา	ผลคดี	หมายเหตุ
								คำ	แดง			
๑	นางพิศพร มีชัย	หนองแสง	ประจันตคาม	๕	๑๐-ก.พ.-๖๕	๒๗๐,๐๐๐ ดอกเบี้ยร้อยละ ๕ ต่อปี ของต้นเงิน ๒๗๐,๐๐๐ บาท	จังหวัดปราจีนบุรี	๑๑๕๕/๖๕	๑๒๓๑/๖๕	นัดพร้อมตรวจพยานหลักฐาน ๒๙-มี.ย.-๖๕ นัดพร้อมฟังผลหรือฟังคำพิพากษา ๕-พ.ค.-๖๕ นัดฟังผลการชำระ ๑๓-ธ.ค.-๖๕ นัดฟังผลการชำระ ๑๙-มี.ค.-๖๖ นัดฟังผลการชำระ ๒๑-มี.ย.-๖๖ นัดฟังผลการชำระ ๑๐-พ.ค.-๖๖ นัดฟังผลการชำระ ๑๗-ม.ค.-๖๖ นัดฟังผลการชำระ ๒๗-มี.ค.-๖๗ นัดฟังผลการชำระ ๑๕-เม.ย.-๖๗ นัดฟังผลการชำระ	ศาลให้ชำระให้เสร็จภายใน ๒ ปี ขั้นต้นเดือนละ ๓,๐๐๐ บาท ครบกำหนดชำระ ๗ มี.ค. ๖๗	-วันที่ ๒๗ มี.ค. ๖๗ พัฒนาการจังหวัดปราจีนบุรี ผู้แทน ผู้เสียหาย และจำเลย แถลงรณกันว่า จำเลยจะผ่อน ชำระเงินให้แก่กรรมการพัฒนาชุมชน ผู้เสียหาย เป็นเงิน รวม ๒๕๖,๐๐๐ บาท โดยผ่อนชำระเป็นงวดรายเดือน งวดละไม่น้อยกว่า ๒๓,๐๐๐ บาท เริ่มชำระงวดแรก ๓๑ มี.ค. ๖๗ และงวดต่อไปทุกวันสิ้นเดือนของทุกเดือน เรื่อยไปให้แล้วเสร็จภายใน ๑ ปี นับแต่วันที่ ๓๑ มี.ค. ๖๗ -วันที่ ๒๘ มี.ค. ๖๗ นางพิศพร มีชัย ชำระเงินให้แก่ กรรมการพัฒนาชุมชน จำนวน ๒๓,๐๐๐ บาท - ศาลนัดนัดฟังผลการชำระหนี้ หรือฟังคำพิพากษานัดถัดไป ในวันที่ ๘ ตุลาคม ๒๕๖๗ เวลา ๑๙.๐๐ น. -วันที่ ๓๐ เม.ย. ๖๗ นางพิศพร มีชัย ชำระเงินให้แก่ กรรมการพัฒนาชุมชน จำนวน ๒๓,๐๐๐ บาท
๒	น.ส. สัตติวาลย์ มาลา	วังพิก้าง	กบินทร์บุรี	๒๕	-	๓,๑๕๑,๐๕๒						- ผู้ต้องหาหลบหนี ออกหมายจับแล้ว อยู่ระหว่างตามจับตัวผู้ต้องหา - พนักงานสอบสวนขอให้จัดส่งเอกสารเพิ่มเติม และจัดทำตารางสรุปยอดเงินให้อีกครั้ง - สำนักงานเลขาธิการคณะกรรมการบริหาร กองทุนพัฒนาบทบาทสตรีระดับจังหวัด จังหวัดปราจีนบุรี เข้าไปนำค่าเพิ่มเติม และส่งเอกสาร การคืนเงินกองทุนพัฒนาบทบาทสตรี ให้กับ พนักงานสอบสวน สภ.วังตะเคียน -อยู่ระหว่างพนักงานสอบสวน สรุปสำนวนส่งอัยการ

๑๖/๗

ทะเบียนโครงการกองทุนพัฒนาบทบาทสตรี ตำบลหนองแสง อำเภอประจันตคาม จังหวัดปราจีนบุรี (กรณียกยอด นางทัศนพร มีชัย)

ที่	ชื่อโครงการ ผู้เสนอโครงการ	จำนวน สม.ย. (คน)	ที่อยู่			อนุมัติ ปีงบประมาณ พ.ศ.	วงเงินที่ได้รับอนุมัติ (บาท)	ดอกเบี้ย ตามสัญญา	รวมเงินต้น+ดอกเบี้ย	เงินต้น+ดอกเบี้ย (ชำระแล้ว)	เงินต้น+ดอกเบี้ย คงเหลือ (บาท) มีมูลค่ากรรม SARA	จำนวนเงิน ที่ยกยอด (เงินต้น)	ดอกเบี้ยคิด ณ วันที่	จำนวนเงินเพียง พอ	การดำเนินงาน
			บ้านเลขที่	หมู่ที่	ตำบล										
๑	๑. จักสถานหมวกพลาสติก	๕	๖๒	๖	หนองแสง	ประจันตคาม	๕๐,๐๐๐	๕,๖๕๐	๕๖,๖๕๐	๑๐,๙๐๐	๗๓,๗๕๐	๗๓,๗๕๐	๑๐๓,๒๑๐	-วันที่ ๗ มี.ค. ๖๗ พัฒนาการจัดทำ ปราจีนบุรี ผู้แทนผู้เสียหาย และจ่าย แถลงร่วมกันว่า จ่ายจะผ่อน ชำระเงิน ให้แก่กรมการพัฒนาชุมชน ผู้เสียหาย เป็นเงินรวม ๒๕๖,๐๐๐ บาท โดยผ่อนชำระเป็นงวดรายเดือน งวดละไม่น้อยกว่า ๒๓,๐๐๐ บาท เริ่มชำระงวดแรก ๓๑ มี.ค. ๖๗ และงวดต่อไปทุกวันสิ้นเดือน ของทุกเดือน เรื่อยไปให้แล้วเสร็จ ภายใน ๑ ปี นับแต่วันที่ ๓๑ มี.ค. ๖๗	
	๑. น.ส.อัยดา มีชัย														
	๒. น.ส.ทิพรารณ์ มีชัย														
	๓. น.ส. วิมลรา มีชัย														
	๔. น.ส.นิศากรศรี สุวรรณประภา														
๕. นางคุณภรณ์ ศรีงาม															
๒	๑. น.ส.อัยดา มีชัย	๕	๑๕	๕	หนองแสง	ประจันตคาม	๕๐,๐๐๐	๓,๐๐๐	๕๓,๐๐๐	๕,๒๕๐	๕๘,๒๕๐	๕๘,๒๕๐	๖๘,๒๑๓	-วันที่ ๒๘ มี.ค. ๖๗ นางทัศนพร มีชัย ชำระเงินให้แก่กรมการพัฒนาชุมชน จำนวน ๒๓,๐๐๐ บาท	
	๒. นางอุบลรัตน์ ช่างวัด														
	๓. นางสมบุรณ์ มานะพูด														
	๔. น.ส.วิมล เงินทอง														
	๕. น.ส.นิภาพร เงินทอง														
๕. น.ส.ศิราภรณ์ ช่างชุบ															
๓	๑. น.ส.ลำเรียง บุญมี	๕	๕	๕	หนองแสง	ประจันตคาม	๕๐,๐๐๐	๓,๐๐๐	๕๓,๐๐๐	๕,๒๕๐	๕๘,๒๕๐	๕๘,๒๕๐	๖๘,๒๑๓	-วันที่ ๒๘ มี.ค. ๖๗ นางทัศนพร มีชัย ชำระเงินให้แก่กรมการพัฒนาชุมชน จำนวน ๒๓,๐๐๐ บาท	
	๒. นางสุภาพร ทราเจริญ														
	๓. นางบุญยืน ทราเจริญ														
	๔. นางจินตนา วาจาใจ														
	๕. นางสุภาพ ช่างชุบ														
๔	๑. น.ส.สุภาพ มีกรวย	๕	๕๑	๕	หนองแสง	ประจันตคาม	๑๐๐,๐๐๐	๖,๐๐๐	๑๐๖,๐๐๐	๗,๒๕๐	๑๑๓,๒๕๐	๑๑๓,๒๕๐	๑๓๘,๑๙๖	-วันที่ ๓๐ เม.ย. ๖๗ นางทัศนพร มีชัย ชำระเงินให้แก่กรมการพัฒนาชุมชน จำนวน ๒๓,๐๐๐ บาท	
	๒. นางอมรา ช่างทำ														
	๓. นางฉลอง ทองประสงค์														
	๔. น.ส.วาราลักษณ์ วรรณู														
	๕. น.ส.วารารณ์ ช่างทำ														
รวมทั้งสิ้น		๒๐				๒๕๐,๐๐๐	๑๖,๖๕๐	๒๖๖,๖๕๐	๒๖,๖๕๐	๒๙๓,๐๐๐	๒๙๓,๐๐๐	๓๓๗,๘๕๒			

หมายเหตุ : เงินต้น ๒๗๐,๐๐๐ + ดอกเบี้ยร้อยละ ๕ ต่อปี จำนวนวัน ๒,๙๖๖ วัน ๒,๙๖๖ มี.ค. ๖๕

รวม ๓๗๗,๘๕๒ บาท

๗/๑๓

ตารางสรุปการคืนเงินโครงการกองทุนพัฒนาบทบาทสตรี ตำบลวังช้าง อำเภอปรางค์กู่ จังหวัดปราจีนบุรี (กรณีพบการทุจริต)

ที่	ชื่อโครงการ ผู้เสนอโครงการ	ปีที่อนุมัติ	ว/ด/ป ที่ทำสัญญา	จำนวนเงิน ที่อนุมัติ	ดอกเบี้ย ตามสัญญา	รวม (เงินต้น+ดอกเบี้ย)	งวดที่	ครั้งที่ชำระ	วันที่ชำระ	วิธีการชำระ	เงินต้น	ดอกเบี้ย	เบี้ยปรับ	ดอกเบี้ย ผิดนัด	เงินต้น+ดอกเบี้ย (ชำระแล้ว)	เงินต้น+ดอกเบี้ย (คงเหลือ)													
															เงินต้น	ดอกเบี้ย	เงินต้น+ดอกเบี้ย (คงเหลือ)												
1	เขตรักษาพันธุ์สัตว์ป่าห้วยขาแข้ง 1. น.ส.สุภาวดี น.นาคศรี 2. นางบุษยา เกตุชัย 3. นางสุจิตา แสงเดือน 4. นางวราภรณ์ ชินทร 5. นางพุ่มนง อาราม 6. นางนงนุช วัฒนชัย 7. นางนงนุช วัฒนชัย 8. นาง สว่าง นวนันต์	2558	26-พ.ย.-58	100,000.00	4,500.00	104,500.00	1	1	31-พ.ค.-60	ฝากเงินเข้าบัญชีธนาคารกรุงไทย	0.00	3,000.00	0.00	0.00	3,000.00														
															2	10-ธ.ย.-64	ชำระเงินผ่าน Bill Payment ธนาคารกรุงไทย	0.00	1,500.00	0.00	0.00	1,500.00							
															2	-	-	-	-	-	-	-	-	-	-	-	-	100,000.00	
															รวม			0.00	4,500.00	0.00	0.00	0.00	4,500.00		4,500.00				
															1	1	31-พ.ค.-60	ฝากเงินเข้าบัญชีธนาคารกรุงไทย	0.00	4,200.00	0.00	0.00	4,200.00		4,200.00				
															2	2	2-ธ.ย.-64	ชำระเงินผ่าน Bill Payment ธนาคารกรุงไทย	0.00	2,100.00	0.00	0.00	2,100.00		2,100.00				
															2	-	-	-	-	-	-	-	-	-	-	-	-	-	140,000.00
															รวม			0.00	6,300.00	0.00	6,300.00		6,300.00		6,300.00				
3	ศูนย์ส่งเสริมอาชีพและส่งเสริมงานช่างพื้นบ้าน ตำบลเอื้องเงิน อ.พิจิตร 1. นางนงนุช สมนะโร 2. น.ส.กัญชวีร์ ศิริศักดิ์ 3. นางอติลา สมนะโร 4. นางนงนุช วัฒนชัย 5. นางสุพิศ คำแพง 6. น.ส.อรุณ น้อยใจ 7. น.ส.สุภาวดี ศรีงาม 8. นางอรุณ ศรีงาม 9. นางสุภาวดี ศรีงาม 10. นางอรุณ น้อยใจ 11. น.ส.สุภาวดี สมนะโร 12. นาง น้อยใจ 13. นางนงนุช สมนะโร 14. นางสุภาวดี สมนะโร	2558	26-พ.ย.-58	160,000.00	7,200.00	167,200.00	1	1	23-ม.ค.-60	ฝากเงินเข้าบัญชีธนาคารกรุงไทย	80,000.00	4,800.00	0.00	0.00	4,800.00														
															2	20-ธ.ค.-61	ฝากเงินเข้าบัญชีธนาคารกรุงไทย	47,600.00	2,400.00	0.00	0.00	50,000.00							
															2	20-ธ.ค.-65	ชำระเงินผ่าน Bill Payment ธนาคารกรุงไทย	0.00	0.00	6,000.00	0.00	6,000.00							
															รวม			127,600.00	7,200.00	6,000.00		134,800.00		134,800.00					
															1	1	23-ม.ค.-60	ฝากเงินเข้าบัญชีธนาคารกรุงไทย	80,000.00	4,800.00	84,800.00		84,800.00		84,800.00				
															2	1	20-ธ.ค.-61	ฝากเงินเข้าบัญชีธนาคารกรุงไทย	47,600.00	2,400.00	50,000.00		50,000.00		50,000.00				
															2	2	20-ธ.ค.-65	ชำระเงินผ่าน Bill Payment ธนาคารกรุงไทย	0.00	0.00	6,000.00		6,000.00		6,000.00				
															รวม			127,600.00	7,200.00	6,000.00		134,800.00		134,800.00					

๓๗/๒๕

การคืนเงินให้แก่กองทุนพัฒนาบาทตรา (ข้อมูลจากระบบ SARA)														
ที่	ชื่อโครงการ ผู้สนับสนุนโครงการ	ปีงบประมาณ	ว/ด/ป ที่ทำสัญญา	จำนวนเงิน ที่อนุมัติ	ดอกเบี้ย ตามสัญญา	รวม (เงินต้น+ดอกเบี้ย)	งวดที่	ครั้งที่รับชำระ	วันที่รับชำระ	วิธีการชำระ	เงินต้น	ดอกเบี้ย คิดต่อ	เงินต้น+ดอกเบี้ย (ชำระแล้ว)	เงินต้น+ดอกเบี้ย (คงเหลือ)
4	สนับสนุนการปลูกดอกดาวเรือง 1. นางนง ชาติดี 2. นางประณีต มณีดี 3. นางกชกร วัฒนดี 4. น.ส.ปัทมา สันยา 5. นางนง วัฒนดี 6. นางสาว นงนุช	2558	26-พ.ย.-58	100,000.00	4,500.00	104,500.00	1	1	27-ต.ค.-63	ฝากเงินเข้าบัญชีธนาคารกรุงไทย	25,000.00	4,500.00	29,500.00	75,000.00
							2	-	-	-	-	-	-	-
							รวม			25,000.00	4,500.00	29,500.00		
							1	1	29-พ.ค.-60	ฝากเงินเข้าบัญชีธนาคารกรุงไทย	0.00	3,000.00	3,000.00	
							2	2	29-พ.ค.-60	ฝากเงินเข้าบัญชีธนาคารกรุงไทย	7,000.00	0.00	7,000.00	
							3	3	18-ธ.ค.-64	ชำระคืนผ่าน Bill Payment ส.ก.ส.	1,000.00	1,500.00	2,500.00	92,000.00
5	กลุ่มแม่บ้านแม่จันทน์พัฒนาปลูกดอกดาวเรือง 1. นางนงนุช วัฒนดี 2. นางสาว นงนุช 3. นางสุภาภรณ์ จันทร์ 4. นางนงนุช จันทร์ 5. นางสาวนงนุช จันทร์	2558	26-พ.ย.-58	100,000.00	4,500.00	104,500.00	1	1	29-พ.ค.-60	ฝากเงินเข้าบัญชีธนาคารกรุงไทย	0.00	3,000.00	3,000.00	
							2	2	29-พ.ค.-60	ฝากเงินเข้าบัญชีธนาคารกรุงไทย	7,000.00	0.00	7,000.00	
							3	3	18-ธ.ค.-64	ชำระคืนผ่าน Bill Payment ส.ก.ส.	1,000.00	1,500.00	2,500.00	92,000.00
							2	-	-	-	-	-	-	-
							รวม			8,000.00	4,500.00	12,500.00		
							1	2	31-พ.ค.-60	ฝากเงินเข้าบัญชีธนาคารกรุงไทย	0.00	4,500.00	4,500.00	
6	เลี้ยงสัตว์ 1. นางนงนุช วัฒนดี 2. นางนงนุช วัฒนดี 3. น.ส.นงนุช วัฒนดี 4. นางสาว นงนุช 5. นางนงนุช วัฒนดี 6. นางนงนุช วัฒนดี 7. น.ส.นงนุช วัฒนดี 8. นางนงนุช วัฒนดี 9. นางสาว นงนุช 10. นางนงนุช วัฒนดี	2558	26-พ.ย.-58	150,000.00	6,750.00	156,750.00	1	1	31-พ.ค.-60	ฝากเงินเข้าบัญชีธนาคารกรุงไทย	0.00	4,500.00	4,500.00	
							2	2	19-ธ.ค.-64	ชำระคืนผ่าน Bill Payment ธนาคารกรุงไทย	6,750.00	0.00	6,750.00	145,500.00
							รวม			6,750.00	4,500.00	11,250.00		
							1	1	31-พ.ค.-60	ฝากเงินเข้าบัญชีธนาคารกรุงไทย	0.00	3,000.00	3,000.00	
							2	2	17-ธ.ค.-64	ชำระคืนผ่าน Bill Payment ธนาคารกรุงไทย	0.00	1,500.00	1,500.00	100,000.00
							รวม			0.00	4,500.00	4,500.00		
7	ปลูกดอกดาวเรือง 1. นางนงนุช วัฒนดี 2. นางสาว นงนุช 3. นางสาว นงนุช 4. นางนงนุช วัฒนดี 5. น.ส.นงนุช วัฒนดี	2558	26-พ.ย.-58	100,000.00	4,500.00	104,500.00	1	1	31-พ.ค.-60	ฝากเงินเข้าบัญชีธนาคารกรุงไทย	0.00	3,000.00	3,000.00	
							2	2	17-ธ.ค.-64	ชำระคืนผ่าน Bill Payment ธนาคารกรุงไทย	0.00	1,500.00	1,500.00	100,000.00
							รวม			0.00	4,500.00	4,500.00		
							1	1	23-ม.ค.-60	ฝากเงินเข้าบัญชีธนาคารกรุงไทย	75,000.00	4,500.00	79,500.00	
							2	2	31-พ.ค.-60	ฝากเงินเข้าบัญชีธนาคารกรุงไทย	2,750.00	2,250.00	5,000.00	
							รวม			78,750.00	6,750.00	85,500.00		
8	เพาะพันธุ์นางฟ้า 1. นางนงนุช วัฒนดี 2. น.ส.นงนุช วัฒนดี 3. นางสาว นงนุช 4. นางนงนุช วัฒนดี 5. นางนงนุช วัฒนดี 6. นางสาว นงนุช 7. นางนงนุช วัฒนดี 8. นางสาว นงนุช 9. นางนงนุช วัฒนดี 10. น.ส.นงนุช วัฒนดี 11. นางสาว นงนุช 12. นางสาว นงนุช 13. นางสาว นงนุช 14. น.ส.นงนุช วัฒนดี 15. นางสาว นงนุช	2558	26-พ.ย.-58	150,000.00	6,750.00	156,750.00	1	1	17-พ.ค.-64	ชำระคืนผ่าน Bill Payment ส.ก.ส.	1,125.00	0.00	1,125.00	71,125.00
							รวม			1,125.00	0.00	1,125.00		
							รวม			78,750.00	6,750.00	85,500.00		
							รวม			78,750.00	6,750.00	85,500.00		
							รวม			78,750.00	6,750.00	85,500.00		
							รวม			78,750.00	6,750.00	85,500.00		

๓๗/๑๖

การคืนเงินคืนกองทุนพัฒนาบทบาทสตรี (ส่วนกลางระบบ SARA)															
ที่	ชื่อโครงการ ผู้เสนอโครงการ	ปีงบประมาณ	ว/ด/ป ที่เข้าสัญญา	จำนวนเงิน ที่อนุมัติ	ดอกเบี้ย ตามสัญญา	รวม (เงินต้น+ดอกเบี้ย)	งวดที่	ครั้งที่ชำระ	วันที่รับชำระ	วิธีการชำระ	เงินต้น	ดอกเบี้ย คิดเป็น	เงินต้น+ดอกเบี้ย (ชำระแล้ว)	เงินต้น+ดอกเบี้ย (คงเหลือ)	
13	โครงการนำร่อง 1. น.ส.ณิชากร อรุณรัตน์ 2. นางกนิษฐา ใจดี 3. น.ส.ดาริณี วัฒนศิริ 4. น.ส.โสภา ศรีท้าว 5. นางสาวนันทิยา วัฒนศิริ	2560	25-ก.ย.-60	200,000.00	7,555.00	207,555.00	1	-	-	-	-	-	-	0.00	207,555.00
							2	-	-	-	-	-	-	0.00	
							3	-	-	-	-	-	-	0.00	
							4	-	-	-	-	-	-	0.00	
							รวม			0.00	0.00	0.00	0.00	0.00	
14	ผลิตภัณฑ์ชุมชน 1. น.ส.ณิชากร อรุณรัตน์ 2. น.ส.ศรีศร วัฒนศิริ 3. น.ส.ณิชากร อรุณรัตน์ 4. นางอรุณภา อรุณรัตน์ 5. นางสาวนันทิยา วัฒนศิริ	2560	25-ก.ย.-60	200,000.00	7,555.00	207,555.00	1	20-มี.ค.-61	ชำระเงินนำหน้า Bill Payment บ.ก.ส.	27,000.00	3,000.00	0.00	0.00	30,000.00	
							2	31-ต.ค.-61	ชำระเงินนำหน้า Bill Payment บ.ก.ส.	5,225.00	0.00	0.00	0.00	5,225.00	
							3	18-มี.ค.-62	ชำระเงินนำหน้า Bill Payment บ.ก.ส.	5,150.00	0.00	0.00	0.00	5,150.00	
							4	11-ก.ย.-62	ชำระเงินนำหน้า Bill Payment บ.ก.ส.	5,080.00	0.00	0.00	0.00	5,080.00	
							รวม			42,455.00	3,000.00	0.00	0.00	45,455.00	
15	กลุ่มผลิตภัณฑ์ไม้ 1. น.ส.ณิชากร อรุณรัตน์ 2. นางอรุณภา อรุณรัตน์ 3. นางอรุณภา อรุณรัตน์ 4. น.ส.ณิชากร อรุณรัตน์ 5. น.ส.ณิชากร อรุณรัตน์	2560	25-ก.ย.-60	200,000.00	7,555.00	207,555.00	1	-	-	-	-	-	-	0.00	
							2	-	-	-	-	-	-	0.00	
							3	-	-	-	-	-	-	0.00	
							4	-	-	-	-	-	-	0.00	
							รวม			0.00	0.00	0.00	0.00	0.00	
16	โครงการนำร่อง 1. น.ส.ณิชากร อรุณรัตน์ 2. น.ส.ณิชากร อรุณรัตน์ 3. นางอรุณภา อรุณรัตน์ 4. น.ส.ณิชากร อรุณรัตน์ 5. น.ส.ณิชากร อรุณรัตน์	2560	25-ก.ย.-60	200,000.00	7,555.00	207,555.00	1	-	-	-	-	-	-	0.00	
							2	-	-	-	-	-	-	0.00	
							3	-	-	-	-	-	-	0.00	
							4	-	-	-	-	-	-	0.00	
							รวม			0.00	0.00	0.00	0.00	0.00	
17	โครงการนำร่อง 1. น.ส.ณิชากร อรุณรัตน์ 2. น.ส.ณิชากร อรุณรัตน์ 3. นางอรุณภา อรุณรัตน์ 4. น.ส.ณิชากร อรุณรัตน์ 5. น.ส.ณิชากร อรุณรัตน์	2560	25-ก.ย.-60	200,000.00	7,500.00	207,500.00	1	-	-	-	-	-	-	0.00	
							2	-	-	-	-	-	-	0.00	
							3	-	-	-	-	-	-	0.00	
							4	-	-	-	-	-	-	0.00	
							รวม			0.00	0.00	0.00	0.00	0.00	

๓๗/๑๐๗

การคืนเงินให้แก่กองทุนพัฒนาบทบาทสตรี (ข้อมูลจากกรม SARA)														
ที่	ชื่อโครงการ ผู้เสนอโครงการ	ชื่อมูลนิธิ	ว/ค/ป ที่อาศัยอยู่	จำนวนเงิน ที่อนุมัติ	ดอกเบี้ย ตามสัญญา	รวม (เงินต้น+ดอกเบี้ย)	งวดที่	ครั้งที่รับชำระ	วันที่รับชำระ	วิธีการชำระ	เงินต้น	ดอกเบี้ย คิดได้	เงินต้น+ดอกเบี้ย (ชำระแล้ว)	เงินต้น+ดอกเบี้ย (คงเหลือ)
18	โครงการเมตตา 1. นางอึ้งฉวี เหมกลิ่น 2. นางนงนุช รอดดี 3. นางนงนุช เต็มแก้ว 4. นางศุภมาส ศรีภักดี 5. นางพิชญ์ วัฒนเดชะ	2560	25-ก.ย.-60	200,000.00	7,555.00	207,555.00	1	-	-	-	-	-	0.00	0.00
							2	-	-	-	-	-	0.00	0.00
							3	-	-	-	-	-	0.00	0.00
							4	-	-	-	-	-	0.00	0.00
							รวม			0.00	0.00	0.00	0.00	0.00
19	แผนฟื้นฟูอาชีพแม่เหล็ก 1. น.ส.กานต์ เหมเจริญ 2. น.ส.อึ้งจรรยา พิเศษวง 3. น.ส.บุษย์ พิเศษวง 4. น.ส.บุญ จันทร์ศึกษา 5. น.ส.สุภาวดี พิเศษวง	2561	5-ม.ค.-61	143,000.00	5,419.00	148,419.00	1	-	-	-	-	-	0.00	0.00
							2	-	-	-	-	-	0.00	0.00
							3	-	-	-	-	-	0.00	0.00
							4	-	-	-	-	-	0.00	0.00
							รวม			0.00	0.00	0.00	0.00	0.00
20	ปลูกไม้ยืนต้นเพิ่มผลผลิตข้าว 1. นางศรี ออสมณี 2. นางศรี ทองดี 3. น.ส.นันทิศา กานต์เดชะ 4. นางอึ้งศรี เสด็จมัน 5. น.ส.บุษย์ อึ้งเดชะ	2561	5-ม.ค.-61	200,000.00	7,541.00	207,541.00	1	-	-	-	-	-	0.00	0.00
							2	-	-	-	-	-	0.00	0.00
							3	-	-	-	-	-	0.00	0.00
							4	-	-	-	-	-	0.00	0.00
							รวม			0.00	0.00	0.00	0.00	0.00
21	ปลูกไม้ยืนต้น 1. นางศุภมาส เต็มแก้ว 2. น.ส.นงนุช อึ้งจรรยา 3. นางนงนุช อึ้งจรรยา 4. น.ส.ศุภมาส เต็มแก้ว 5. น.ส.สุภาวดี พิเศษวง	2561	5-ม.ค.-61	200,000.00	7,541.00	207,541.00	1	-	-	-	-	-	0.00	0.00
							2	-	-	-	-	-	0.00	0.00
							3	-	-	-	-	-	0.00	0.00
							4	-	-	-	-	-	0.00	0.00
							รวม			0.00	0.00	0.00	0.00	0.00
22	ทำปุ๋ยคอก 1. นางอึ้งฉวี เหมกลิ่น(ผู้รับผิดชอบ) 2. นางนงนุช เต็มแก้ว 3. นางนงนุช อึ้งจรรยา 4. นางศุภมาส เต็มแก้ว 5. นางนงนุช เต็มแก้ว	2561	5-ม.ค.-61	200,000.00	7,541.00	207,541.00	1	-	-	-	-	-	0.00	0.00
							2	-	-	-	-	-	0.00	0.00
							3	-	-	-	-	-	0.00	0.00
							4	-	-	-	-	-	0.00	0.00
							รวม			0.00	0.00	0.00	0.00	0.00

๓๗/๑๗

การคืนเงินให้แก่กองทุนพัฒนาบทบาทสตรี (ข้อมูลจากระบบ SARA)																								
ที่	ชื่อโครงการ ผู้สนับสนุนโครงการ	ปีงบประมาณ	ว/ค/ป ที่เข้าสัญญา	จำนวนเงิน ที่อนุมัติ	ดอกเบี้ย ตามสัญญา	รวม (เงินต้น+ดอกเบี้ย)	งวดที่	ครั้งที่รับชำระ	วันที่รับชำระ	วิธีการรับชำระ	เงินต้น	ดอกเบี้ย	เงินต้น+ดอกเบี้ย (ชำระแล้ว)	เงินต้น+ดอกเบี้ย (คงเหลือ)										
															ดอกเบี้ย คิด	เงินต้น+ดอกเบี้ย (ชำระแล้ว)								
23	เลี้ยงแม่ในชุมชนเข้มแข็ง (แม่ใจ)	2558	26-พ.ย.-58	165,000.00	7,425.00	172,425.00	1	1	31-พ.ค.-60	ฝากเงินเข้าบัญชีธนาคารกรุงไทย	0.00	4,950.00	4,950.00	165,000.00										
							2	2	19-ก.ค.-64	ชำระเงินผ่าน Bill Payment ธนาคารกรุงไทย	2,475.00	0.00	2,475.00											
							2	-	-	-	-	-	0.00											
							รวม			2,475.00	4,950.00	0.00	7,425.00											
							24	ปลูกพืชดอกกระเทียมลดสารพิษ	2560	25-ก.ย.-60	200,000.00	7,555.00	207,555.00		1	-	-	-	-	-	0.00	207,555.00		
															2	-	-	-	-	-	0.00			
															3	-	-	-	-	-	0.00			
															4	-	-	-	-	-	0.00			
															รวม			0.00	0.00	0.00	0.00			
							รวมทั้งสิ้น						4,014,448.00						585,330.00	71,760.00	2,073.00	11,362.00	657,990.00	3,518,398.00

หมายเหตุ : ยอดเงินค้างชำระยังไม่ได้คำนวณค่าเงิน/ดอกเบี้ยรวมจะ 7.5 ต่อ

เป้าหมายการเพิ่มจำนวนสมาชิกกองทุนพัฒนาบทบาทสตรี ประจำปีงบประมาณ พ.ศ. ๒๕๖๖

ประเภทบุคคลธรรมดา

ข้อมูล ณ วันที่ ๒๙ พฤษภาคม ๒๕๖๗

ที่	อำเภอ	ฐานข้อมูลสตรี ที่มีอายุ ๑๕ ปี ขึ้นไป	ฐานข้อมูลสมาชิก ณ ๓๐ ก.ย. ๖๖	เป้าหมายปี ๒๕๖๗	จำนวนสมาชิก ที่เพิ่มขึ้น ในปี ๒๕๖๗	จำนวนสมาชิกกองทุน ๑ ต.ค. ๖๖-๒๗ พ.ค. ๖๗	ร้อยละของสมาชิก ที่เพิ่มขึ้น	คงเหลือสมาชิก ตามเป้าหมาย
๑	เมืองปราจีนบุรี	๔๕,๙๐๘	๒๙,๑๔๘	๑,๓๓๙	๒๗๐	๒๙,๔๑๘	๒๐.๑๖	๑,๐๖๙
๒	กบินทร์บุรี	๖๓,๐๓๑	๔๒,๔๒๔	๑,๖๘๙	๑,๔๓๖	๔๓,๘๖๐	๘๕.๐๒	๒๕๓
๓	ศรีมหาโพธิ์	๓๖,๑๒๐	๒๑,๑๒๙	๑,๑๗๒	๙๕๗	๒๒,๐๘๖	๘๑.๖๖	๒๑๕
๔	บ้านสร้าง	๑๓,๔๐๘	๙,๘๔๔	๒๘๗	๒๙๒	๑๐,๑๓๖	๑๐๐.๐๐	-
๕	ประจันตคาม	๒๓,๙๗๑	๑๘,๔๓๕	๔๙๗	๓๐๗	๑๘,๗๔๒	๖๑.๗๗	๑๙๐
๖	นาดี	๒๒,๐๒๙	๑๕,๖๙๒	๕๗๐	๓๓๑	๑๖,๐๒๓	๕๘.๐๗	๒๓๙
๗	ศรีมโหสถ	๘,๔๑๖	๕,๗๖๔	๒๐๙	๒๑๒	๕,๙๗๖	๑๐๐.๐๐	-
รวม		๒๑๒,๘๘๓	๑๔๒,๔๓๖	๕,๗๖๓	๓,๘๐๕	๑๔๖,๒๔๑	๖๖.๐๒	๑,๙๕๘

ตารางกำหนดค่าน้ำหนักตัวชี้วัด รายบุคคล รอบที่ ๒ /๒๕๖๗ (พัฒนาการอำเภอ)

เอกสารแนบ.....

ตัวชี้วัด : รายบุคคล	เมืองปราจีน	กบินทร์บุรี	นาดี	บ้านสร้าง	ประจันตคาม	ศรีมหาโพธิ์	ศรีมโหสถ	หมายเหตุ
ตัวชี้วัดที่ ๑ ร้อยละของครัวเรือนยากจนเป้าหมายที่มีรายได้ต่ำกว่าเกณฑ์ จปฐ.คงเหลือ(ตัวชี้วัดบังคับ)	๒๐	๒๐	๒๐	๒๐	๒๐	๒๐	๒๐	กง.สารสนเทศฯ
ตัวชี้วัดที่ ๒ รายได้จากกิจการจำหน่ายผลิตภัณฑ์ชุมชน OTOP (เป้าหมาย ๗ อำเภอ)(ตัวชี้วัดบังคับ)	๒๐	๒๐	๒๐	๒๐	๒๐	๒๐	๒๐	กง.ส่งเสริมฯ
ตัวชี้วัดที่ ๓ ร้อยละของจำนวนครัวเรือนเป้าหมายที่สามารถลดหนี้/ปลดหนี้ได้ด้วยกระบวนการบริหารจัดการหนี้ของศูนย์จัดการกองทุนชุมชน (เป้าหมาย ๓ อำเภอ)	๒๐	๒๐	X	X	X	๒๐	X	กง.สารสนเทศฯ
ตัวชี้วัดที่ ๔ ระดับความสำเร็จของการขับเคลื่อนการดำเนินงานจัดความยากจนและพัฒนาคนทุกช่วงวัยอย่างยั่งยืนตามหลักปรัชญาของเศรษฐกิจพอเพียง (เป้าหมาย ๖ อำเภอ)	๑๕	๑๕	X	๑๕	๑๕	๑๕	๑๕	กง.สารสนเทศฯ
ตัวชี้วัดที่ ๕ ระดับความสำเร็จในการบริหารจัดการหนี้ กลุ่มอาชีพที่ลงทะเบียนผู้ผลิต ผู้ประกอบการ OTOP (เป้าหมาย ๗ อำเภอ) (ตัวชี้วัดบังคับ)	๕	๕	๕	๕	๕	๕	๕	กง.ประสานฯ
ตัวชี้วัดที่ ๖ ระดับความสำเร็จของการบริหารการจัดเก็บข้อมูลความจำเป็นพื้นฐาน (จปฐ.) ปี ๒๕๖๗ (เป้าหมาย ๗ อำเภอ) (ตัวชี้วัดบังคับ)	๕	๕	๕	๕	๕	๕	๕	กง.สารสนเทศฯ
ตัวชี้วัดที่ ๗ ระดับความสำเร็จของการส่งเสริมการใช้ประโยชน์แพลตฟอร์มบริการดิจิทัล Click ชุมชน (เป้าหมาย ๗ อำเภอ)(ตัวชี้วัดบังคับ)	๕	๕	๕	๕	๕	๕	๕	กง.สารสนเทศฯ
ตัวชี้วัดที่ ๘ ระดับความสำเร็จในการพัฒนาบุคลากร ด้วยระบบแผนพัฒนารายบุคคล (เป้าหมาย ๗ อำเภอ) (ตัวชี้วัดบังคับ)	๕	๕	๕	๕	๕	๕	๕	กง.ประสานฯ
ตัวชี้วัดที่ ๙ ระดับความสำเร็จในการขับเคลื่อนงานส่งเสริมสนับสนุนผ้าไทย กิจกรรมการประกวดผ้าลายพระราชทาน"ผ้าลายสิริวิจิราภรณ์" (เป้าหมาย ๔ อำเภอ) (ตัวชี้วัดบังคับ)	X	๕	๕	X	๕	X	๕	กง.ส่งเสริมฯ
ตัวชี้วัดที่ ๑๐ ระดับความสำเร็จของโครงการ "ผ้าไทยใส่ให้สนุก" (เป้าหมาย ๗ อำเภอ) (ตัวชี้วัดเลือก)	๕/๑๐/๑๕	๕/๑๐/๑๕	๕/๑๐/๑๕	๕/๑๐/๑๕	๕/๑๐/๑๕	๕/๑๐/๑๕	๕/๑๐/๑๕	กง.ส่งเสริมฯ
ตัวชี้วัดที่ ๑๑ ระดับความสำเร็จของการน้อมนำแนวพระราชดำริของ สมเด็จพระกนิษฐาธิราชเจ้า กรมสมเด็จพระเทพรัตนราชสุดาฯ สยามบรมราชกุมารี สู่ปฏิบัติการปลูกผักสวนครัวเพื่อสร้างความมั่นคงทางอาหาร (เป้าหมาย ๗ อำเภอ) (ตัวชี้วัดเลือก)	๕/๑๐/๑๕	๕/๑๐/๑๕	๕/๑๐/๑๕	๕/๑๐/๑๕	๕/๑๐/๑๕	๕/๑๐/๑๕	๕/๑๐/๑๕	กง.ส่งเสริมฯ
ตัวชี้วัดที่ ๑๒ ระดับความสำเร็จของการพัฒนาศักยภาพศูนย์เรียนรู้การพัฒนาคุณภาพชีวิตตามหลักทฤษฎีใหม่ ประยุกต์สู่ "โคก หนอง นา โมเดล" (เป้าหมาย ๗ อำเภอ) (ตัวชี้วัดเลือก)	๑๐/๑๕/๒๐	๑๐/๑๕/๒๐	๑๐/๑๕/๒๐	๑๐/๑๕/๒๐	๑๐/๑๕/๒๐	๑๐/๑๕/๒๐	๑๐/๑๕/๒๐	กง.ส่งเสริมฯ
ตัวชี้วัดที่ ๑๓ ระดับความสำเร็จของการดำเนินกิจกรรมการจัดทำแผนพัฒนาตำบล (เป้าหมาย ๗ อำเภอ) (ตัวชี้วัดเลือก)	๑๐/๑๕/๒๐	๑๐/๑๕/๒๐	๑๐/๑๕/๒๐	๑๐/๑๕/๒๐	๑๐/๑๕/๒๐	๑๐/๑๕/๒๐	๑๐/๑๕/๒๐	กง.ยุทธฯ
ตัวชี้วัดที่ ๑๔ ระดับความสำเร็จของการส่งรายงาน (เป้าหมาย ๗ อำเภอ) (ตัวชี้วัดเลือก)	๕/๑๐/๑๕	๕/๑๐/๑๕	๕/๑๐/๑๕	๕/๑๐/๑๕	๕/๑๐/๑๕	๕/๑๐/๑๕	๕/๑๐/๑๕	กง.ยุทธฯ
ตัวชี้วัดที่ ๑๕ ระดับความสำเร็จของการเพิ่มสมาชิกกองทุนพัฒนาบทบาทสตรี ประเภทบุคคลธรรมดา (เป้าหมาย ๗ อำเภอ) (ตัวชี้วัดเลือก)	๑๐/๑๕/๒๐	๑๐/๑๕/๒๐	๑๐/๑๕/๒๐	๑๐/๑๕/๒๐	๑๐/๑๕/๒๐	๑๐/๑๕/๒๐	๑๐/๑๕/๒๐	กง.ประสานฯ
จำนวน ตัวชี้วัดบังคับ	๘	๙	๗	๗	๘	๘	๘	
จำนวน ตัวชี้วัดเลือก	๑	-	๒	๒	๑	๑	๑	
ค่าน้ำหนักรวมตัวชี้วัดบังคับ(๗/๘/๙ ตัวชี้วัด)	๙๕	๑๐๐	๖๕	๗๕	๘๐	๙๕	๘๐	
ค่าน้ำหนักรวมตัวชี้วัดเลือก(๑/๒ ตัวชี้วัด)	๕	-	๓๕	๒๕	๒๐	๕	๒๐	
รวมค่าน้ำหนัก (๗-๙ ตัวชี้วัดบังคับ+๑-๒ตัวชี้วัด เลือก)	๑๐๐	๑๐๐	๑๐๐	๑๐๐	๑๐๐	๑๐๐	๑๐๐	

(.....)

ตำแหน่งพัฒนาการอำเภอ.....

สรุปตัวชี้วัดและค่าเป้าหมายการประเมินผลการปฏิบัติราชการ ปีงบประมาณ พ.ศ. ๒๕๖๗
 รอบการประเมินที่ ๒ (๑ เมษายน - ๓๐ กันยายน ๒๕๖๗)

ตัวชี้วัดและค่าเป้าหมาย รอบการประเมินที่ ๒ (๑ เมษายน - ๓๐ กันยายน ๒๕๖๗)	น้ำหนัก ร้อยละ	แหล่งข้อมูล
<p align="center">ตัวชี้วัดรายทีม</p> <p>ตัวชี้วัดที่ ๑ ร้อยละของการใช้จ่ายเงินงบประมาณ</p> <p>ระดับ ๑ ไม่น้อยกว่าร้อยละ ๘๐</p> <p>ระดับ ๒ ไม่น้อยกว่าร้อยละ ๘๕</p> <p>ระดับ ๓ ไม่น้อยกว่าร้อยละ ๙๐</p> <p>ระดับ ๔ ไม่น้อยกว่าร้อยละ ๙๕</p> <p>ระดับ ๕ ไม่น้อยกว่าร้อยละ ๑๐๐</p>	๔๐	กง.ประสานฯ
<p>ตัวชี้วัดที่ ๒ ร้อยละความสำเร็จของการบรรลุเป้าหมายการดำเนินงานตามแผนการปฏิบัติงานและแผนการใช้จ่ายงบประมาณ ประจำปีงบประมาณ พ.ศ. ๒๕๖๗</p> <p>ระดับ ๑ ผลการดำเนินงานกิจกรรม/โครงการ มากกว่าร้อยละ ๗๕</p> <p>ระดับ ๒ ผลการดำเนินงานกิจกรรม/โครงการ มากกว่าร้อยละ ๘๐</p> <p>ระดับ ๓ ผลการดำเนินงานกิจกรรม/โครงการ มากกว่าร้อยละ ๘๕</p> <p>ระดับ ๔ ผลการดำเนินงานกิจกรรม/โครงการ มากกว่าร้อยละ ๙๐</p> <p>ระดับ ๕ ผลการดำเนินงานกิจกรรม/โครงการ มากกว่าร้อยละ ๙๕</p>	๔๐	กง.ยุทธฯ
<p>ตัวชี้วัดที่ ๓ ผลสำเร็จของการขับเคลื่อนองค์กรคุณธรรมของหน่วยงาน</p> <p>ระดับ ๑ มีการขับเคลื่อนกิจกรรมตามแผนการขับเคลื่อนองค์กรคุณธรรมของหน่วยงาน ร้อยละ ๑๐๐ โดยมีจำนวนบุคลากรเข้าร่วมแต่ละกิจกรรม ร้อยละ ๑๐๐</p> <p>ระดับ ๒ มีการจัดกิจกรรมประกาศยกย่องเชิดชูเกียรติบุคคลคุณธรรม และ/หรือหน่วยงานคุณธรรมในสังกัด ตามเป้าหมายคุณธรรม ๕ ประการ</p> <p>ระดับ ๓ มีการเผยแพร่ประชาสัมพันธ์ผลการดำเนินงานตามแผนการขับเคลื่อนองค์กรคุณธรรมของหน่วยงาน ผ่านสื่อในรูปแบบ ออนไลน์ และ/หรือออฟไลน์ ไม่น้อยกว่า ๓ ช่องทาง</p> <p>ระดับ ๔ มีการสรุปองค์ความรู้ หรือถอดบทเรียนการดำเนินงานตามแผนการขับเคลื่อนองค์กรคุณธรรมของหน่วยงาน จำนวน ๑ เรื่อง</p> <p>ระดับ ๕ รายงานผลการดำเนินงานองค์กรคุณธรรมของหน่วยงานต่อผู้บังคับบัญชา</p>	๒๐	กง.ประสาน

๓/๒

สรุปตัวชี้วัดและค่าเป้าหมายการประเมินผลการปฏิบัติราชการ ปีงบประมาณ พ.ศ. ๒๕๖๗

รอบการประเมินที่ ๒ (๑ เมษายน - ๓๐ กันยายน ๒๕๖๗)

ตัวชี้วัดและค่าเป้าหมาย รอบการประเมินที่ ๒ (๑ เมษายน - ๓๐ กันยายน ๒๕๖๗)	น้ำหนัก ร้อยละ	หน่วยงาน รับผิดชอบ
ตัวชี้วัดรายบุคคล		
ตัวชี้วัดที่ ๑ ร้อยละของครัวเรือนยากจนเป้าหมายที่มีรายได้ต่ำกว่าเกณฑ์ จปฐ. คงเหลือ ระดับ ๑ ครัวเรือนยากจนเป้าหมายที่มีรายได้ต่ำกว่าเกณฑ์ จปฐ. คงเหลือ ไม่เกิน ร้อยละ ๑๔ ระดับ ๒ ครัวเรือนยากจนเป้าหมายที่มีรายได้ต่ำกว่าเกณฑ์ จปฐ. คงเหลือ ไม่เกิน ร้อยละ ๑๓ ระดับ ๓ ครัวเรือนยากจนเป้าหมายที่มีรายได้ต่ำกว่าเกณฑ์ จปฐ. คงเหลือ ไม่เกิน ร้อยละ ๑๒ ระดับ ๔ ครัวเรือนยากจนเป้าหมายที่มีรายได้ต่ำกว่าเกณฑ์ จปฐ. คงเหลือ ไม่เกิน ร้อยละ ๑๑ ระดับ ๕ ครัวเรือนยากจนเป้าหมายที่มีรายได้ต่ำกว่าเกณฑ์ จปฐ. คงเหลือ ไม่เกิน ร้อยละ ๑๐	๒๐	กง. สารสนเทศฯ
ตัวชี้วัดที่ ๒ รายได้จากการจำหน่ายผลิตภัณฑ์ชุมชน OTOP ระดับ ๑ น้อยกว่าร้อยละ ๓ ระดับ ๒ ไม่น้อยกว่าร้อยละ ๓ ระดับ ๓ ไม่น้อยกว่าร้อยละ ๔ ระดับ ๔ ไม่น้อยกว่าร้อยละ ๕ ระดับ ๕ ไม่น้อยกว่าร้อยละ ๖	๒๐	กง.ส่งเสริมฯ
ตัวชี้วัดที่ ๓ ร้อยละของจำนวนครัวเรือนเป้าหมายที่สามารถลดหนี้/ปลดหนี้ได้ด้วยกระบวนการบริหารจัดการหนี้ ของศูนย์จัดการกองทุนชุมชน ระดับ ๑ มีจำนวนครัวเรือนเป้าหมายที่สามารถลดหนี้หรือปลดหนี้ได้ ไม่น้อยกว่าร้อยละ ๕๕.๐๐ ของกลุ่มเป้าหมายรายจังหวัด ระดับ ๒ มีจำนวนครัวเรือนเป้าหมายที่สามารถลดหนี้หรือปลดหนี้ได้ ไม่น้อยกว่าร้อยละ ๖๐.๐๐ ของกลุ่มเป้าหมายรายจังหวัด ระดับ ๓ มีจำนวนครัวเรือนเป้าหมายที่สามารถลดหนี้หรือปลดหนี้ได้ ไม่น้อยกว่าร้อยละ ๖๕.๐๐ ของกลุ่มเป้าหมายรายจังหวัด ระดับ ๔ มีจำนวนครัวเรือนเป้าหมายที่สามารถลดหนี้หรือปลดหนี้ได้ ไม่น้อยกว่าร้อยละ ๗๘.๓๔ ของกลุ่มเป้าหมายรายจังหวัด ระดับ ๕ มีจำนวนครัวเรือนเป้าหมายที่สามารถลดหนี้หรือปลดหนี้ได้ ไม่น้อยกว่าร้อยละ ๙๑.๗๘ ของกลุ่มเป้าหมายรายจังหวัด	๒๐	กง. สารสนเทศฯ
ตัวชี้วัดที่ ๔ ระดับความสำเร็จของการขับเคลื่อนการดำเนินงานขจัดความยากจนและพัฒนาคนทุกช่วงวัยอย่าง ยั่งยืนตามหลักปรัชญาของเศรษฐกิจพอเพียง ระดับ ๑ มีจำนวนครัวเรือนเป้าหมายตามระบบ TPMAP ปี ๒๕๖๖ ที่ผ่านเกณฑ์ความจำเป็นพื้นฐาน (จปฐ.) ปี ๒๕๖๗ ไม่น้อยกว่าร้อยละ ๑๐ ของครัวเรือนเป้าหมาย ระดับ ๒ มีจำนวนครัวเรือนเป้าหมายตามระบบ TPMAP ปี ๒๕๖๖ ที่ผ่านเกณฑ์ความจำเป็นพื้นฐาน (จปฐ.) ปี ๒๕๖๗ ไม่น้อยกว่าร้อยละ ๑๕ ของครัวเรือนเป้าหมาย ระดับ ๓ มีจำนวนครัวเรือนเป้าหมายตามระบบ TPMAP ปี ๒๕๖๖ ที่ผ่านเกณฑ์ความจำเป็นพื้นฐาน (จปฐ.) ปี ๒๕๖๗ ไม่น้อยกว่าร้อยละ ๒๐ ของครัวเรือนเป้าหมาย ระดับ ๔ มีจำนวนครัวเรือนเป้าหมายตามระบบ TPMAP ปี ๒๕๖๖ ที่ผ่านเกณฑ์ความจำเป็นพื้นฐาน (จปฐ.) ปี ๒๕๖๗ ไม่น้อยกว่าร้อยละ ๒๕ ของครัวเรือนเป้าหมาย ระดับ ๕ มีจำนวนครัวเรือนเป้าหมายตามระบบ TPMAP ปี ๒๕๖๖ ที่ผ่านเกณฑ์ความจำเป็นพื้นฐาน (จปฐ.) ปี ๒๕๖๗ ไม่น้อยกว่าร้อยละ ๓๐ ของครัวเรือนเป้าหมาย	๑๕	กง. สารสนเทศฯ

<p style="text-align: center;">ตัวชี้วัดและค่าเป้าหมาย รอบการประเมินที่ ๒ (๑ เมษายน – ๓๐ กันยายน ๒๕๖๗)</p>	<p style="text-align: center;">น้ำหนัก ร้อยละ</p>	<p style="text-align: center;">หน่วยงาน รับผิดชอบ</p>
ตัวชี้วัดรายบุคคล		
<p>ตัวชี้วัดที่ ๕ ระดับความสำเร็จในการบริหารจัดการหนี้ กลุ่มอาชีพที่ลงทะเบียนผู้ผลิต ผู้ประกอบการ OTOP</p> <p>ระดับ ๑ จัดทำฐานข้อมูลลูกหนี้ จัดทำแผนบริหารจัดการหนี้ แผนการส่งเสริมกลุ่มอาชีพที่ลงทะเบียนผู้ผลิต ผู้ประกอบการ OTOP พร้อมดำเนินงานตามแผนบริหารจัดการหนี้ แผนการส่งเสริมกลุ่มอาชีพที่ลงทะเบียนผลิตภัณฑ์ชุมชน OTOP กองทุนพัฒนาบทบาทสตรี</p> <p>ระดับ ๒ รายงานผลการบริหารจัดการหนี้ รายงานผลการส่งเสริมกลุ่มอาชีพที่ลงทะเบียนผลิตภัณฑ์ชุมชน OTOP เสนอคณะกรรมการบริหารกองทุนพัฒนาบทบาทสตรีระดับจังหวัดทราบทุกครั้งที่มีการประชุม</p> <p>ระดับ ๓ ผ่านเกณฑ์การให้คะแนนระดับ ๒ และมีผลการถ่วงน้ำหนักการบริหารจัดการหนี้ การส่งเสริมกลุ่มอาชีพที่ลงทะเบียนผู้ผลิต ผู้ประกอบการ OTOP ระหว่างร้อยละ ๗๐ - ๗๙</p> <p>ระดับ ๔ มีผลการถ่วงน้ำหนักการบริหารจัดการหนี้ การส่งเสริมกลุ่มอาชีพที่ลงทะเบียนผลิตภัณฑ์ชุมชน OTOP ระหว่างร้อยละ ๘๐ - ๘๙</p> <p>ระดับ ๕ ผลการถ่วงน้ำหนักการบริหารจัดการหนี้ การส่งเสริมกลุ่มอาชีพที่ลงทะเบียนผลิตภัณฑ์ชุมชน OTOP ตั้งแต่ร้อยละ ๙๐ ขึ้นไป</p>	๕	ก.ง. ประสานฯ
<p>ตัวชี้วัดที่ ๖ ระดับความสำเร็จของการบริหารจัดการเก็บข้อมูลความจำเป็นพื้นฐาน (จปฐ.) ปี ๒๕๖๗</p> <p>ระดับ ๑ ระดับความเชื่อมั่นในคุณภาพข้อมูล จปฐ. ระดับจังหวัด เฉลี่ยร้อยละ ๘๐ ขึ้นไป</p> <p>ระดับ ๒ ระดับความเชื่อมั่นในคุณภาพข้อมูล จปฐ. ระดับจังหวัด เฉลี่ยร้อยละ ๘๕ ขึ้นไป</p> <p>ระดับ ๓ ระดับความเชื่อมั่นในคุณภาพข้อมูล จปฐ. ระดับจังหวัด เฉลี่ยร้อยละ ๙๐ ขึ้นไป</p> <p>ระดับ ๔ ระดับความเชื่อมั่นในคุณภาพข้อมูล จปฐ. ระดับจังหวัด เฉลี่ยร้อยละ ๙๕</p> <p>ระดับ ๕ ระดับความเชื่อมั่นในคุณภาพข้อมูล จปฐ. ระดับจังหวัด เฉลี่ยมากกว่าร้อยละ ๙๕ ขึ้นไป</p>	๕	ก.ง. สารสนเทศฯ
<p>ตัวชี้วัดที่ ๗ ระดับความสำเร็จของการส่งเสริมการใช้ประโยชน์แพลตฟอร์มบริการดิจิทัล Click ชุมชน</p> <p>ระดับ ๑ กำกับ ติดตาม ให้มีการบันทึกและปรับปรุงข้อมูลในบริการของ Click ชุมชน ให้ถูกต้องครบถ้วน เป็นปัจจุบัน ทุกบริการที่เกี่ยวข้อง</p> <p>ระดับ ๒ ส่งเสริม สนับสนุนให้มีการเผยแพร่ ประชาสัมพันธ์การใช้ประโยชน์แพลตฟอร์มบริการดิจิทัล Click ชุมชน อย่างน้อยเดือนละ ๑ ครั้ง ผ่านช่องทางที่หลากหลาย อย่างน้อย ๒ ช่องทาง</p> <p>ระดับ ๓ ส่งเสริม สนับสนุนให้มีการจัดกิจกรรมขับเคลื่อนการใช้ประโยชน์ จากแพลตฟอร์มบริการดิจิทัล Click ชุมชน อย่างน้อย ๑ กิจกรรม/เดือน</p> <p>ระดับ ๔ ส่งเสริม สนับสนุนให้มีการดาวน์โหลดเพื่อใช้ประโยชน์แพลตฟอร์มบริการดิจิทัล Click ชุมชน ตามเป้าหมายที่กรมฯ กำหนด</p> <p>ระดับ ๕ กำกับ ดูแล การสรุปผลการใช้ประโยชน์แพลตฟอร์มบริการดิจิทัล Click ชุมชนเสนอผู้บริหาร</p>	๕	ก.ง. สารสนเทศฯ
<p>ตัวชี้วัดที่ ๘ ระดับความสำเร็จในการพัฒนาบุคลากร ด้วยระบบแผนพัฒนารายบุคคล IDP</p> <p>ระดับ ๑ สร้างการรับรู้และเผยแพร่การใช้ระบบแผนพัฒนาตนเอง และมีแนวทางการใช้งานระบบแผนพัฒนารายบุคคล IDP</p> <p>ระดับ ๒ ร้อยละ ๘๐ ของข้าราชการในสังกัดสำนักงานพัฒนาชุมชนจังหวัด มีการจัดทำแผน/ผลการพัฒนาตนเอง ด้วยระบบแผนพัฒนารายบุคคล IDP</p> <p>ระดับ ๓ ร้อยละ ๙๐ ของข้าราชการในสังกัดสำนักงานพัฒนาชุมชนจังหวัด มีการจัดทำแผน/ผลการพัฒนาตนเองด้วยระบบแผนพัฒนารายบุคคล IDP</p> <p>ระดับ ๔ ร้อยละ ๙๕ ของข้าราชการในสังกัดสำนักงานพัฒนาชุมชนจังหวัด มีการจัดทำแผน/ผลการพัฒนาตนเองด้วยระบบหรือแพลตฟอร์มแผนพัฒนารายบุคคล IDP</p> <p>ระดับ ๕ ร้อยละ ๑๐๐ ของข้าราชการในสังกัดสำนักงานพัฒนาชุมชนจังหวัด มีการจัดทำแผน/ผลการพัฒนาตนเองด้วยระบบหรือแพลตฟอร์มแผนพัฒนารายบุคคล IDP</p>	๕	ก.ง. ประสานฯ

<p style="text-align: center;">ตัวชี้วัดและค่าเป้าหมาย รอบการประเมินที่ ๒ (๑ เมษายน - ๓๐ กันยายน ๒๕๖๗)</p>	<p style="text-align: center;">น้ำหนัก ร้อยละ</p>	<p style="text-align: center;">หน่วยงาน รับผิดชอบ</p>
ตัวชี้วัดรายบุคคล		
<p>ตัวชี้วัดที่ ๙ ระดับความสำเร็จในการขับเคลื่อนงานส่งเสริมสนับสนุนผ้าไทย กิจกรรมการประกวดผ้าลายพระราชทาน “ผ้าลายสิริวิจิตรารมณ์”</p> <p>ระดับ ๑ มีจำนวนผลิตภัณฑ์ผ้าที่ส่งเข้าประกวด ไม่น้อยกว่าร้อยละ ๑๑</p> <p>ระดับ ๒ มีจำนวนผลิตภัณฑ์ผ้าที่ส่งเข้าประกวด ไม่น้อยกว่าร้อยละ ๑๒</p> <p>ระดับ ๓ มีจำนวนผลิตภัณฑ์ผ้าที่ส่งเข้าประกวด ไม่น้อยกว่าร้อยละ ๑๓</p> <p>ระดับ ๔ มีจำนวนผลิตภัณฑ์ผ้าที่ส่งเข้าประกวด ไม่น้อยกว่าร้อยละ ๑๔</p> <p>ระดับ ๕ มีจำนวนผลิตภัณฑ์ผ้าที่ส่งเข้าประกวด ไม่น้อยกว่าร้อยละ ๑๕</p>	๕	กง. ส่งเสริมฯ
<p>ตัวชี้วัดที่ ๑๐ ระดับความสำเร็จของโครงการ “ผ้าไทยใส่ให้สนุก”</p> <p>ระดับ ๑ มีการจัดทำฐานข้อมูล กลุ่ม ผู้ผลิตผู้ประกอบการด้านผ้าไทย</p> <p>ระดับ ๒ มีการจัดทำสื่อประชาสัมพันธ์กิจกรรมที่เกี่ยวข้องกับโครงการ “ผ้าไทยใส่ให้สนุก” เช่น อินโฟกราฟิก ภาพข่าว คลิปวิดีโอ เผยแพร่บนแพลตฟอร์มออนไลน์ (Facebook, Instagram, LINE, TikTok, ...) เพื่อรณรงค์การใช้และสวมใส่ผ้าไทยของสำนักงานพัฒนาชุมชนอำเภอ, หน่วยงานภาคี, เครือข่าย, กลุ่มองค์กรเป็นประจำทุกเดือน เดือนละไม่น้อยกว่า ๘ ครั้ง</p> <p>ระดับ ๓ มีการส่งเสริมการใช้วิถีธรรมชาติ วัสดุจากธรรมชาติ เทคโนโลยีที่เหมาะสม ในการย้อมผ้า/เส้นด้าย หรือในกระบวนการผลิต อย่างน้อย ๑ กิจกรรม</p> <p>ระดับ ๔ มีการจัดกิจกรรมส่งเสริมช่องทางการตลาดในการจำหน่ายผ้าไทยและผลิตภัณฑ์จากผ้าไทย อย่างน้อย ๑ กิจกรรม</p> <p>ระดับ ๕ มีรายได้จากการจำหน่ายผ้าไทย และผลิตภัณฑ์จากผ้าไทยเพิ่มขึ้นจากฐานปี ๒๕๖๖ ไม่น้อยกว่าร้อยละ ๖</p>	๕/๑๐/๑๕	กง.ส่งเสริมฯ
<p>ตัวชี้วัดที่ ๑๑ มีกิจกรรมน้อมนำแนวพระราชดำริของสมเด็จพระกนิษฐาธิราชเจ้า กรมสมเด็จพระเทพรัตนราชสุดาฯ สยามบรมราชกุมารี ปลูกผักสวนครัว สร้างความมั่นคงทางอาหาร ครบทั้ง ๕ กิจกรรม ดังนี้ ๑ วิถีทัศน์เส้นทางนี้มีผลผู้คนรักกัน ครบทุกตำบล ๒.ศูนย์แบ่งปัน ครบทุกตำบล ๓. ๑ อำเภอ ๑ กิจกรรม ปลูกผักในศูนย์พัฒนาเด็กเล็ก ๔. ๑ อำเภอ ๑ กิจกรรมปลูกผักในโรงเรียน ๕. มีโมเดลต้นแบบสร้างความมั่นคงทางอาหารของอำเภอ</p> <p>ระดับ ๑ มีผลการดำเนินงาน อย่างน้อย ๑ กิจกรรม</p> <p>ระดับ ๒ มีผลการดำเนินงาน อย่างน้อย ๒ กิจกรรม</p> <p>ระดับ ๓ มีผลการดำเนินงาน อย่างน้อย ๓ กิจกรรม</p> <p>ระดับ ๔ มีผลการดำเนินงาน อย่างน้อย ๔ กิจกรรม</p> <p>ระดับ ๕ มีผลการดำเนินงาน ครบทั้ง ๕ กิจกรรม</p>	๕/๑๐/๑๕	กง.ส่งเสริมฯ
<p>ตัวชี้วัดที่ ๑๒ มีกิจกรรมการขับเคลื่อนการพัฒนาศูนย์เรียนรู้การพัฒนาคุณภาพชีวิตตามหลักทฤษฎีใหม่ ประยุกต์สู่ “โคก หนอง นา” ครบตามกรอบ ๕ P ดังนี้</p> <p>๑. ด้านสถานที่ ๒. ด้านวิทยากร ๓. ด้านผลผลิตและผลิตภัณฑ์ ๔. ด้านการตลาดและการประชาสัมพันธ์ ๕. ด้านการบริหารจัดการ</p> <p>ระดับ ๑ มีผลการดำเนินงาน อย่างน้อย ๑ กิจกรรม</p> <p>ระดับ ๒ มีผลการดำเนินงาน อย่างน้อย ๒ กิจกรรม</p> <p>ระดับ ๓ มีผลการดำเนินงาน อย่างน้อย ๓ กิจกรรม</p> <p>ระดับ ๔ มีผลการดำเนินงาน อย่างน้อย ๔ กิจกรรม</p> <p>ระดับ ๕ มีผลการดำเนินงาน ครบทั้ง ๕ กิจกรรม</p>	๑๐/๑๕/๒๐	กง.ส่งเสริมฯ

<p style="text-align: center;">ตัวชี้วัดและค่าเป้าหมาย รอบการประเมินที่ ๒ (๑ เมษายน - ๓๐ กันยายน ๒๕๖๗)</p>	<p style="text-align: center;">น้ำหนัก ร้อยละ</p>	<p style="text-align: center;">หน่วยงาน รับผิดชอบ</p>
<p style="text-align: center;">ตัวชี้วัดรายบุคคล</p>		
<p>ตัวชี้วัดที่ ๑๓ ระดับความสำเร็จของการดำเนินกิจกรรมการจัดทำแผนพัฒนาตำบล</p> <p>ระดับ ๑ -</p> <p>ระดับ ๒ -</p> <p>ระดับ ๓ - มีกิจกรรม/โครงการ/โครงการริเริ่มสร้างสรรค์ที่เกี่ยวกับการพัฒนาคุณภาพชีวิตครัวเรือนตามหลักปรัชญาของเศรษฐกิจพอเพียงของคนในหมู่บ้าน/ตำบล บรรลุไว้ในแผนพัฒนาตำบล อย่างน้อย ๑ กิจกรรม</p> <p>ระดับ ๔ - ประสานภาคีเพื่อการพัฒนา หรือหน่วยงานที่เกี่ยวข้องในพื้นที่ในการบูรณาการงบประมาณ หรือการทำงานร่วมกัน เพื่อนำโครงการ/กิจกรรมที่บรรจุไว้ในแผนพัฒนาตำบลตามความต้องการของประชาชนในพื้นที่สู่การปฏิบัติอย่างเป็นรูปธรรม</p> <p>-การจัดทำเอกสารแผนชุมชนบูรณาการระดับตำบลและคัดเลือกแผนพัฒนาตำบลที่สามารถเป็นต้นแบบในการบูรณาการแผนพัฒนาตำบล อำเภอละ ๑ เล่ม (จัดส่งในรูปแบบไฟล์ word ให้จังหวัด ภายใน ๑๒ ก.ค.๖๗)</p> <p>ระดับ ๕ - จัดทำทะเบียนข้อมูลการนำโครงการในเล่มแผนชุมชนระดับตำบลไปใช้ประโยชน์ในการบริหารจัดการชุมชน ตามแบบรายงานแผนพัฒนาตำบล แบบ ๒ (ตามแบบ รง.ในศูนย์ข้อมูลกลาง)</p> <p>- จัดทำทะเบียนข้อมูลการเชื่อมโยงและประสานแผนชุมชนระดับตำบลกับองค์กรปกครองส่วนท้องถิ่น ตามแบบรายงานแผนพัฒนาตำบล แบบ ๓ (ตามแบบ รง.ในศูนย์ข้อมูลกลาง) (รายงานตามแบบ ๒ และ ๓ ภายในวันที่ ๑๒ ก.ค.๖๖)</p>	<p style="text-align: center;">๑๐/๑๕/๒๐</p>	<p style="text-align: center;">กง.ยุทธฯ</p>
<p>ตัวชี้วัดที่ ๑๔ ระดับความสำเร็จของการส่งรายงาน</p> <p>ระดับ ๑ ส่งรายงานได้น้อยกว่าร้อยละ ๖๐</p> <p>ระดับ ๒ ส่งรายงานได้ ร้อยละ ๖๐ - ๖๙</p> <p>ระดับ ๓ ส่งรายงานได้ ร้อยละ ๗๐ - ๗๙</p> <p>ระดับ ๔ ส่งรายงานได้ ร้อยละ ๘๐ - ๘๙</p> <p>ระดับ ๕ ส่งรายงานได้ ร้อยละ ๙๐ ขึ้นไป</p>	<p style="text-align: center;">๕/๑๐/๑๕</p>	<p style="text-align: center;">กง.ยุทธฯ</p>
<p>ตัวชี้วัดที่ ๑๕ ระดับความสำเร็จของการเพิ่มสมาชิกกองทุนพัฒนาบทบาทสตรี ประเภทบุคคลธรรมดา</p> <p>ระดับ ๑ ดำเนินการประชาสัมพันธ์การรับสมัครสมาชิกแก่ประชาชนทั่วไปอย่างต่อเนื่อง และในไตรมาส ๑-๒ มีสมาชิก ประเภทบุคคลธรรมดา เพิ่มขึ้นไม่น้อยกว่าร้อยละ ๖๐</p> <p>ระดับ ๒ ดำเนินการระดับ ๑ คะแนน และมีการชี้แจง สร้างความเข้าใจแก่สตรี องค์กรสตรี ในการดำเนินงานกองทุนพัฒนาบทบาทสตรีอย่างทั่วถึง และในไตรมาส ๑ - ๒ มีสมาชิกประเภทบุคคลธรรมดา เพิ่มขึ้นไม่น้อยกว่าร้อยละ ๘๐</p> <p>ระดับ ๓ ดำเนินการระดับ ๒ คะแนน และมีการประสานหน่วยงานภาคีในการส่งเสริม สนับสนุนให้สตรี อายุตั้งแต่ ๑๕ ปีขึ้นไป สมัครสมาชิกกองทุนเพิ่มขึ้น และในไตรมาส ๑ - ๒ มีสมาชิกประเภทบุคคลธรรมดา เพิ่มขึ้นไม่น้อยกว่าร้อยละ ๙๐</p> <p>ระดับ ๔ ดำเนินการระดับ ๓ คะแนน และในไตรมาส ๑ - ๒ มีสมาชิกประเภทบุคคลธรรมดา เพิ่มขึ้นไม่น้อยกว่าร้อยละ ๕๐</p> <p>ระดับ ๕ ดำเนินการระดับ ๔ คะแนน และในไตรมาส ๑ - ๒ มีสมาชิกประเภทบุคคลธรรมดา เพิ่มขึ้นไม่น้อยกว่า ร้อยละ ๑๐๐</p>	<p style="text-align: center;">๑๐/๑๕/๒๐</p>	<p style="text-align: center;">กง.ประสานฯ</p>